

# משפחות תורמים עשירות בישראל: העברה בין-דורית של התנהגות פילנתרופית<sup>1</sup>

הלל שמיד,<sup>2</sup> חנה שאול בר ניסים<sup>3</sup> ורונית ניראל<sup>4</sup>

במאמר מוצגים ממצאים ממחקר על העברה בין-דורית של ערכים והתנהגות פילנתרופית בקרב משפחות תורמים עשירות בישראל. הממצאים העיקריים מראים שהשפעת המשפחה על ההתנהגות הפילנתרופית של בני הדור השני והשלישי גדולה מהשפעת גורמים שונים בסביבה שדור ההמשך של הנדבנים מתחנך ופועל בה. לשיח בין חברי המשפחה יש חשיבות בתהליך ההעברה הבין-דורית. נמצא בבירור שהחברות של הדור השני והשלישי לנתינה פילנתרופית הוא סביל בעיקר – המסורת המשפחתית, האווירה והמנטליות של נתינה ועזרה לאחרים, תפיסת הילדים את הוריהם כמודל לחיקוי, כל אלה צורבות ומטמיעות אצלם ערכים של נתינה.

**מילות מפתח:** פילנתרופיה, העברה בין-דורית, מורשת ההורים, תכונות אישיות של ההורים, ארגונים סביבתיים, שיח משפחתי

- 1 מחקר זה נערך בעזרת מימונם הנדיב של ארגון **שיתופים**, קרן **גנדי** והקרן המשפחתית על שם תד אריסון. אנו מודים להם על תמיכתם. המאמר הוא גרסה מתורגמת לעברית של המאמר Intergenerational transmission of charitable giving among wealthy Israeli donors. המחברים מודים להוצאה לאור של כתב העת *Society* על מתן הרשות לפרסם גרסה זו בעברית.
- 2 פרופסור אמריטוס, בית הספר לעבודה סוציאלית ולרווחה חברתית ע"ש פאול ברוואלד, האוניברסיטה העברית בירושלים.
- 3 מרכז כהן ללימודי יהדות עכשווית, אוניברסיטת ברנדייס, מאצ'סוסטס, ארצות הברית.
- 4 פרופסור תברה נלווה, המחלקה לסטטיסטיקה ומדע הנתונים, הפקולטה למדעי החברה, האוניברסיטה העברית בירושלים.

## 1. מבוא

מאמר זה בוחן העברה בין-דורית של ערכים והתנהגות פילנתרופיים בקרב נדבנים ישראלים עשירים. בהעברה בין-דורית עוברים, הן במודע והן שלא במודע, ערכים, התנהגויות, נורמות וגישות (Jorgenson & Salva, 2010). ההעברה היא זו כיוונית, מהורים לילדיהם ומילדים להוריהם (Auten & Joulfaian, 1996; Einolf, 2017). בעבר בחנו בעיקר את ההעברה מהדורות המבוגרים לצעירים, למשל העברה מסורתית של הון, מעמד חברתי, בחירה צרכנית והתנהגות חברתית (Okumura & Usui, 2015; Schnittker, 2008).

התנהגות פרו-חברתית נלמדת במסגרות לא רשמיות, כגון התרבות המשפחתית והיחסים האינטימיים בתוך המשפחה, והיא מתבטאת במגוון דרכים (Caputo, 2009; Ottoni-). בהקשר זה הראו מחקרים שונים שלא בהכרח דאגה לזולת היא עניין מולד, אלא נלמדת ומתעצבת בתוך החוויות של חיי המשפחה (Adriani & Sonderegger, 2009; Bekkers, 2007). תיאוריות למידה, כמו למשל התניה אופרנטית, תיאוריית הלמידה החברתית ותיאוריית החברות, שימשו מסגרות מקיפות להסברת ההבדלים בין התנהגויות פרו-חברתיות ספונטניות ונקודתיות לבין התנהגויות פרו-חברתיות ארוכות-טווח ובנות קיימא (Penner, Dovidio, Piliavin, & Schroeder 2005).

מחקרים שנערכו לאחרונה התמקדו בהעברה של ערכי דמוקרטיה והשתתפות אזרחית מהורים לילדיהם, אך המחקר על תהליך זה בקרב משפחות העוסקות בפעילות פילנתרופית ענפה מצומצם בהיקפו (Bekkers, 2007; Einoff, 2017; Quaranta & Dotti-Sani, 2016). משותף למחקרים אלה הרעיון שאלטרואיזם, יחסי שיתוף וערבות הדדית בתוך המשפחה מעודדים העברה מדור לדור של ערכים והתנהגות פרו-חברתית, ובהם התנדבות, השתתפות אזרחית ופילנתרופיה. ההעברה מושפעת מגורמים רבים, ובהם ארץ מוצא, מגדר ומעמד חברתי-כלכלי של הפרט. גורמים אחרים, כגון סביבה דתית, תרבותית, לאומית ופוליטית, משפיעים גם הם על הזהות הפילנתרופית של הפרט, אך השפעתם נחשבת משנית בהשוואה לתפקידה המרכזי של המשפחה כסוכנת חברות (Janoski & Wilson, 1995; Settle, Bond, & ). (Levitt, 2011). אם כן, בשל הידע המוגבל על הנפשות הפועלות ועל הגורמים החוץ-משפחתיים המשפיעים עליו, תהליך ההעברה הבין-דורית של התנהגות פילנתרופית ראוי לחקירה מעמיקה.

בניסיון למלא חסר זה, שאלנו במאמר שלפניכם איך בקרב משפחות ישראליות פילנתרופיות מתחולל תהליך ההעברה הבין-דורית של ערכים פילנתרופיים ואילו גורמים מעורבים בו. המאמר מתבסס על ידע שנצבר מחקר הקשרים בין ההתנהגות הפילנתרופית של הורים וסבים לזו של הדורות השני והשלישי, כפי שהיא משתקפת במניעי הניתנה שלהם ובמעורבותם בפעילות נדבנית. במחקר שערכנו אנחנו טרם כתיבת המאמר בדקנו גם את הדרך שבה ערכים פילנתרופיים מועברים אל הדור השני והשלישי ומשפיעים על התנהגות פרו-חברתית שלהם.

## 2. העברה בין-דורית של התנהגות פרו-חברתית: מצב הידע

מחקרים על העברה בין-דורית בחנו את השפעת ההורים ובני המשפחה על התנהגות פילנתרופית של בני הדור השני והשלישי, את תפקידם ואת השפעתם של גורמים סביבתיים, את תהליך ההעברה ואת הממשק בין המעמד החברתי לבין העברה בין-דורית.

### השפעת הורים ובני משפחה

העברה בין-דורית מתוארת לעיתים קרובות כהשפעה תורשתית עקיפה, כדרך חשובה להעביר משאבים בין קבוצות גיל לאורך זמן (Lee, 2014). מחקרים הראו שבגיל הרך השפעת ההורים על צאצאיהם היא החזקה ביותר, אבל היא מוסיפה להתקיים בעוצמות משתנות, כשהילד גדל. כך, למשל, התנדבות ההורים משפיעה על התנדבות צאצאיהם בהווה ובעתיד (Bekkers, 2003; Janoski & Wilson, 1995). אצל ילדים שהוריהם מתנדבים כחלק משגרת חייהם נמצאו רמות גבוהות יותר של השתתפות אזרחית ופוליטית, וגדל הסיכוי שיהיו פעילים בתחום המחאה הצרכנית וההגנה על זכויות הצרכן (Zukin, Keeter, & Andolina, Jenkins, & Delli-Carpini, 2006). ממצאי מחקרים מלמדים שבני נוער שהוריהם מתעניינים בסוגיות פוליטיות וחברתיות מתעניינים בסוגיות דומות ומעורבים בפעילות אזרחית יותר מבני גילם (Flanagan & Levine, 2010; Osili, Clark, & Bergdoll, 2016). ילדיהם של הורים שהשתתפו בהפגנות ובתנועות פוליטיות נוטים יותר להשתתף בפעילויות דומות (Fletcher, Elder, & Mekos, 2000; Settle et al., 2011).

לפי תיאוריית מערכות המשפחה (Family Systems Theory) (Bowen, 1966), העברה בין-דורית קורית בין כל בני המשפחה, משום שכל חלקי המערכת (המשפחה) קשורים זה לזה. כלומר: שינוי אצל פרט אחד במערכת מחולל שינוי אצל האחרים, ובכך הוא משפיע על כל הפרטים במשפחה (Britt, 2016). יתרה מזו, ההשפעה מקושרת לבני משפחה שונים, ובייחוד לסבים, שלהם תפקיד מרכזי בתהליך ההעברה (Hooper, Gurven, & Kaplan, 2014).

לפי תיאוריית הלמידה החברתית (Social Learning Theory), ילדים מחקים את התנהגות הוריהם או מבוגרים משמעותיים אחרים (Bandura, 1977). על פי תיאוריה זו, תהליך הלמידה הוא קוגניטיבי וקורה בהקשר חברתי. הורים המפגינים אמפתיה רבה יותר כלפי ילדיהם, המעניקים להם חום ואהבה והקרובים אליהם פיזית ומנטלית כאחד, מחזקים את ההתנהגות הפרו-חברתית שלהם (Bekkers, 2007; Musick & Wilson, 2008).

יש הבדל בין בני לבנות מבחינת השפעת הוריהם על בחירתם להתנדב ועל התנהגותם הפילנתרופית (Dotti-Sani & Quaranta, 2015; Nesbit, 2013; Paik & Navarre-Jackson, 2011). לרסון והנסן (Larson & Hanssen, 2005) טענו שמעורבותם של הורים בבחירתם ובעיצובם של הפעילות הפרו-חברתית של בנותיהם גדולה לאין ערוך מזו הנוגעת לבניהם.

טיעון זה מסביר ממצאי מחקרים על חשיבותו של מגדר בהטמעת ערכי פילנתרופיה, ולפיהם נשים נוטות להתנהגות פרו-חברתית יותר מאשר גברים; האכפתיות ותחושת האחריות לרווחתם של אחרים גדולות יותר ( Muhammad & Hussaini, 2016; Wiepking & Bekkers, 2012).

### תפקידם של גורמים סביבתיים בהעברה בין-דורית

התנהגות פרו-חברתית מושפעת גם מגורמים חברתיים וכלכליים בסביבתו של הפרט (Bakker & de Vreese, 2011; Sapiro, 2004). גורמים אלה הם חלק מתהליך של חברות ולמידה מתמשכת, והם משפיעים על ההתנהגות, על האמונות ועל הפעילות של מבוגרים וילדיהם. אלה מושפעים מערכים חברתיים, פוליטיים, תרבותיים ודתיים (Gullestad, 1996), המוצאים ביטוי בהתנהגותם האזרחית ובמחויבותם החברתית (Albanesi, 2007; Cicognani, & Zani, 2007). ערכים ונורמות מתעצבים לאורך זמן לאור המגמות הכלכליות והדמוגרפיות הלאומיות (Frankenberg, Lillard, & Willis, 2002) וברוח מוסדות חברה וחינוך, כגון בתי ספר, תנועות נוער, ארגוני מתנדבים וארגונים קהילתיים (Agard, 2002; McDougale, McDonald, McIntyre-Miller, & Xu, 2017; Sapiro, 2004). מחקרים מעידים שמעורבות מבוגרים בקהילה ובבית הספר משפיעה לחיוב על עצימות ההתעניינות הפוליטית וההתנהגות האלטרואיסטית בקרב ילדיהם (Matthews, Hempel, & Howell, 1995; Verba, Schlozman, & Brady, 2010), כמו גם על מעורבותם האזרחית (Andolina, Jenkins, Zukin, & Keeter, 2003). השפעה זו מכונה גם העברה אופקית (horizontal transmission) (Ottoni-Wilhelm et al., 2017). ממצאי מחקרים תומכים בטיעון זה, ומראים שככל ששיעורי ההשתתפות של צעירים במסגרות קהילתיות רשמיות ולא רשמיות גבוהים יותר, כך הם צוברים יותר ידע, כישורים ויכולות למלא תפקידי הובלה בקהילתם (Chiessi, Cicognani, & Sonn, 2010). יתר על כן, במידה מסוימת ארגוני קהילה משקפים את הערכים ואת הנורמות הפילנתרופיים בקהילה המקומית (Quaranta & Dotti-Sani, 2016).

### תהליך ההעברה הבין-דורית

על פי ההסבר של גישת הלמידה החברתית להעברה בין-דורית, תהליך זה קורה באמצעות מודלים שונים של גירוי (stimulus modeling). על פי המודל הראשון אדם מציג את ערכיו, את גישותיו ואת ההתנהגות הרצויה מבחינתו בתקווה לעורר גירוי אצל בני שיחו (Matthews, Hempel, & Howell, 2010; Steinberg & Wilhelm, 2003).

המודל השני הוא יצירת שיח בין בני משפחה, שבו ההורים ובני המשפחה האחרים מתארים ביתר פירוט את ההתנהגות הרצויה (Andolina et al., 2003; Zukin et al., 2006). על פי המחקרים, שיח בין בני המשפחה המבטא את ערכיהם החברתיים והאזרחיים של ההורים

משפיע על התגייסות ילדיהם להתנדבות ( Gallo & Gallo, 2001; Ottoni-Wilhelm et al., 2017).

המודל השלישי מבוסס על סמליות (Bekkers, 2007), והוא נשען על מסגרות רשמיות כגון קרנות משפחתיות. מסגרות אלה ממסדות את פעילותה הפילנתרופית של המשפחה, ויש להן תפקיד חשוב בפיתוח ערכים והתנהגויות פילנתרופיים בקרב בני הדור הצעיר, בחיזוקם ובשימורם (Rahmin-Silberstein, 2009). שילוב בני משפחה בפעילות נדבנית ממוסדת ומאורגנת חושף אותם למורשת ולמסורת של נתינה וכן לאחריות הכרוכה בשימור ההון המשפחתי ובטיפוחו. מסגרות אלה גם מאפשרות לבני המשפחה לרכוש כישורים אישיים וטכניקות ניהול מתקדמות הנדרשות בעולם העסקים ( Eichenberger & Johnson, 2011; Ward, 2009). חשוב מכול, פילנתרופיה משפחתית ממוסדת מאפשרת להעביר הון חברתי מדור לדור, משום שהיא מאפשרת לבני משפחה להיות בקשר זה עם זה ולעבוד למען מטרה משותפת (Breeze, 2009; Schwass & Lief, 2008).

המודל הרביעי נוגע להשפעה העקיפה של בני משפחה, שתרבות המשפחה והאווירה בה מניעות אותם להירתם למטרות חברתיות ולעזרה לזולת (Nesbit, 2013). האקלים, המנטליות והמסורת המשפחתית של נתינה לאורך זמן יוצרים כולם יחד אווירה של נתינה בקרב בני המשפחה ובקרב בני הדור השני והשלישי לנתינה פילנתרופית.

## מעמד חברתי והעברה בין-דורית

המעמד החברתי והכלכלי, רמת ההשכלה, ההשתייכות הדתית וארץ המוצא של ההורים ממלאים תפקיד חשוב בעיצוב חוויותיהם של ילדים, עמדותיהם והתנהגותם ( Acock, 1984). והם גם גורמים מרכזיים בניסיון לחזות השתתפות פעילה של צאצאים בוגרים בארגוני מתנדבים ובפעילות פילנתרופית. גורמים אלה יכולים לספק לילדים או למנוע מהם הזדמנות וגישה לרשתות חברתיות המקדמות נתינה, התנדבות וטיפוח הון אנושי. מחקרים מעידים שילדיהם של הורים אמידים ומשכילים נוטים להיות משכילים מאוד בעצמם, ובדומה להוריהם, נוטים יותר להתנדב (Mustillo et al., 2004). יכולתם של ההורים להציע לילדים עזרה מעשית, כגון הסעתם לפעילויות חברתיות, מימון יוזמות פילנתרופיות שלהם ועידודם להשתתף באירועים טקסיים, מקדמת אצלם התנהגות פרו-חברתית ( Dotti-Sani & Quaranta, 2015; Quaranta, 2015). בה בעת, אי-יציבות כלכלית, בנקודות זמן מסוימות בנעורי הילדים, משפיעה על תרומתם ועל התנדבותם לעת בגרות ( Bandy & Wilhelm, 2007). מחקרים גילו גם שהורים דתיים משפיעים על נתינת ילדיהם ועל דפוסי ההתנדבות שלהם יותר מאשר הורים חילוניים (Brown, Srivastava, & Taylor, 2012). ממצאים אלה תואמים את הטעון שהיקפי ההתנדבות בקהילות דתיות בדרך כלל גבוהים מאלה שבקהילות חילוניות (Caputo, 2009; Herzog & Mitchell, 2016).

לסיכום: מחקרים מעידים שהשפעה הרבה ביותר על ההתנהגות הפרו-חברתית של ילדים היא ההתנהגות והערכים האלטרואיסטיים של משפחתם והגורמים הסביבתיים, ובהם בית הספר, תנועת הנוער וארגוני מתנדבים (Hayoz, Klostermann, Schmid, Schlesinger, & Nagel, 2017). המשקל של השפעת המשפחה והשפעת הסביבה יכול להשתנות מתרבות לתרבות ובהקשרים שונים – ביטוי של הבדלי ערכים ואמונות וכן הבדלים בין מערכות ממשדיות, חברתיות, פוליטיות ותרבותיות (Bekkers, 2005). במאמר זה אנו בוחנים השפעות אלה כדי להעשיר את הידע המצומצם ולהגדיל את מגוון העדויות על ידי הצגת ממצאים ממחקר שבחן העברה בין-דורית של התנהגות וערכים פילנתרופיים בקרב נדבנים עשירים בישראל.

### 3. מטרת המחקר

מחקר זה בחן את השפעת המשפחה הגרעינית וסביבות מוסדיות וחברתיות על ההתנהגות ועל הערכים הפילנתרופיים של בני הדור השני והשלישי של נדבנים ישראלים עשירים, בדגש על שאלות אלה: מה מניעי הנתינה של ההורים והסבים, כמו גם של צאצאיהם? אילו יחסים נרקמים בין מניעי הנתינה של ההורים והסבים לבין מניעי צאצאיהם? איך השיח המשפחתי משפיע על העברה בין-דורית של התנהגות וערכים פילנתרופיים? איך משפיעים משפחה וגורמים סביבתיים על תהליך ההעברה הבין-דורית?

### 4. שיטת המחקר

במחקרנו התבססנו על גישת שילוב השיטות (Mixed Methods Approach), ונעזרנו בשיטות איכותניות וכמותיות. את הנתונים הכמותיים הפקנו משאלונים שסיפקו לנו ידע על הסוגיות האלה: העברה בין-דורית של ההתנהגות הפילנתרופית; היחסים בין משתנים דמוגרפיים (השכלה, גיל ומגדר) לבין השפעת הורים וסבים על מניעי הנתינה ותחומיה בקרב בני משפחה מהדור השני והשלישי; השפעת המשפחה לעומת השפעת הסביבה על הדור השני והשלישי; האינטנסיביות והדפוסים של השיח במשפחה והשפעתו על המשכיות ההתנהגות הפילנתרופית של הדור השני והשלישי. בחלק האיכותני של איסוף המידע ערכנו ראיונות מובנים למחצה שדרכם ביקשנו להגיע לתובנות באשר לעמדות הפילנתרופים ולמודעותם לתהליך ההעברה הבין-דורית.

### אוכלוסיית המחקר

במחקר השתתפו ישראלים המגדירים את עצמם פילנתרופים או משקיעים חברתיים, והם צאצאים, בני דור שני ושלישי, לנדבנים ילידי ישראל או ארצות אחרות. הנדבנים שנכללו באוכלוסיית המחקר עסקו בפעילות פילנתרופית נרחבת בישראל, ותרמו אחוז אחד לפחות

מהכנסותיהם השנתיות למגוון מטרות ותחומים, ובהם רווחה, בריאות, חינוך, השכלה גבוהה, אמנות, תרבות ודת.

הדגימה הייתה תכליתית, ומדגם הפילנתרופים נלקח מרשימה של תורמים ישראלים שיצרנו במחקרנו הקודמים. אבל ביקשנו להרחיב את הרשימה ואיתרנו בשיטת כדור השלג עוד פילנתרופים שמשותפי המחקר מסרו לנו את שמותיהם. נבחרו נדבנים בני הדור השני והשלישי, שזוהו כממשיכי מסורת הפילנתרופיה של הוריהם וסביהם ואשר עוסקים ביוזמות פילנתרופיות או משמשים מנהלים של קרנות משפחתיות. פנינו ל-46 פילנתרופים וקיבלנו שאלונים מלאים מ-36 מהם. 10 סירבו לענות לשאלון בשל חוסר עניין, העדר זמן או סיבות אחרות. 81% ממשותפי המחקר נולדו בישראל (56% גברים ו-44% נשים); 72% הגדירו עצמם יהודים שאינם שומרי מצוות; 89% היו נשואים והורים לילדים; גילם הממוצע היה 49, ו-84% היו בעלי תארים בהשכלה גבוהה.

## כלי המחקר

הכלי הכמותני היה שאלון שהורכב משאלות סגורות בלבד. המשתתפים סיפקו מידע סוציו-דמוגרפי וכך פריטים על תפישותיהם את המורשת והמסורת הפילנתרופית של משפחתם. ספציפית הם נשאלו על המידה שבה המשיכו הוריהם את הפעילות הפילנתרופית של סביהם, על הגיל שבו נחשפו לפעילות פילנתרופית, על התנהלותו של שיח משפחתי על פילנתרופיה במסגרות בתוך המשפחה ומחוצה לה, על תחומי הנתנה של ההורים ושל הצאצאים, על מניעיהם של ההורים והילדים לנתנה, על ההורים כמודל חיקוי לפילנתרופיה פעילה, על מידת המעורבות של הצאצאים בהחלטות על יעדי התרומה, על ההשפעה של גורמים סביבתיים על נתנה, על דרכי נתנה ועל מקורות ההון.

הכלי האיכותני היה שאלון מובנה למחצה ששימש את החוקרים המראיינים. הראיונות נמשכו 60-90 דקות והוקלטו. פרוטוקול השאלון כלל שאלות פתוחות המתייחסות לתהליך ההעברה הבין-דורית כפי שתפסו אותו בני הדור השני והשלישי.

## ניתוח הנתונים

משתני הרקע בשאלון כללו מגדר, גיל (25-40, 41-64, 65-85) והשכלה (תואר ראשון, שני, שלישי והשכלה אחרת). הציונים לפריטי תוצאה דורגו על סולם בין 1 ל-5 (1 – רמה נמוכה; 5 – דרגה גבוהה). למעט הפריט "מניעים" של הדור הראשון, שהיו בינריים (0 או 1), חושבו מדדי תוצאה ומדדי משנה כממוצעים של מספר פריטים. המידע שנאסף באמצעות הריאיון נותח בשיטת ניתוח תוכן איכותני – איתור תמות מרכזיות העולות מהראיונות. ניתוח זה מאפשר לזהות את הנושאים העומדים במרכז תהליך ההעברה הבין-דורית. כדי להבטיח את מהימנות התוצאות, ניתחו שני חוקרים את המידע.

בגלל המדגם הקטן יחסית במחקר זה החלטנו להשתמש במבחנים א-פרמטריים, שאינם מניחים התפלגות נורמלית של הנתונים. השתמשנו במבחן מאן-ויטני-וילקוקסון כדי להשוות מדדי תוצאה בין שתי קבוצות משנה, ובמבחן קרוסקל-ווליס כדי להשוות בין שלוש או יותר קבוצות משנה. כדי להעריך את הקשרים בין מדדים, השתמשנו במקדם המתאם של ספירמן (r<sub>s</sub>).

## מגבלות המחקר

1) **מדגם קטן יחסית** – אוכלוסיית הפילנתרופים בישראל מצומצמת למדי, ובה בעת לא ייצגה הרשימה שהייתה בידינו את כולה. מכאן מובן שיכולת ההכללה של ממצאי המחקר ומסקנותיו מוגבלת. כדי להתגבר על מגבלה זו, השתמשנו בגישת המחקר המשולב והצגנו ממצאים כמותניים ואיכותניים, המשלימים אלה את אלה והמחזקים את ההבחנות בניתוח תהליך ההעברה הבין-דורית.

2) **מידע מכלי שני** – אנו מציגים את עמדות בני הדור השני והשלישי של המשפחות הפילנתרופיות באשר למניעי הנתינה של הוריהם וסביהם. התבססנו על דיווחיהם, משום שרבים מדור ההורים והסבים אינם עוד בחיים, והיה חשוב ללמוד על מניעיהם, גם אם דרך עדויות צאצאיהם. במחקרים רבים מקבלים את התפיסות הסובייקטיביות של הנחקרים כמהימנות ותקפות.

מעבר לאמור לעיל, השיטה במחקר הנוכחי משמשת חוקרים רבים הלומדים את תהליך ההעברה הבין-דורית במספר רב של תחומים, ובכללם תחום הפילנתרופיה וההתנהגות האזרחית. בהיבט זה תורם מחקרנו לפיתוח הידע התיאורטי והמעשי בכל הנוגע להעברה בין-דורית.

## שאלות המחקר

- 1) מה הייתה השפעת הסבים וההורים על המשכיות הנתינה הפילנתרופית בדור השני והשלישי?
- 2) מה היו מניעי הנתינה בקרב בני הדור הראשון בהשוואה למניעי צאצאיהם, ומה היה טיב הקשר בין מניעים אלה?
- 3) איך השפיעה מורשת הנתינה של ההורים על מניעי הנתינה של צאצאיהם?
- 4) מה הייתה עצימות השיח המשפחתי על פילנתרופיה ומה היה טיב הקשר בין שיח ההורים לשיח צאצאיהם על פילנתרופיה?
- 5) אילו הבדלים היו בין השפעת המשפחה להשפעת הסביבה על ההעברה הבין-דורית של ערכים פילנתרופיים?



## 5. ממצאים

### מה הייתה השפעת הסבים וההורים על המשכיות הנתינה הפילנתרופית בדור השני והשלישי?

ניתוח הראיונות שערכנו עם הפילנתרופים הצאצאים מראה שהסבים וההורים היו מודל חיקוי והשפיעו על התנהגותם. הצאצאים ייחסו לתכונות האישיות של הסבים וההורים השפעה גדולה על אימוץ ערכים של נתינה והטמעתם. ואולם השפעת הגברים הייתה שונה מזו של הנשים: בעוד הסבים והאבות נתפסו כאינסטרומנטלים ומוכווני מטרה, נתפסו סבתות ואימהות כמופקדות על הביטוי הרגשי והאמפתי. להלן מספר ציטוטים נבחרים מהראיונות הפתוחים עם בני הדור השני והשלישי:

- אבי היה ישיר, אבל אני גדלתי על מסורת אימי.
- אבי אמר תמיד שהוא למד את משמעות הנתינה מאימי.
- הערכים של נתינה הועברו בעיקר מסבתי ופחות מסבי.
- הדמות המשפיעה ביותר במשפחה הייתה אמי. היא הבינה את הצרכים של האחרים.

דברים אלה משקפים את תפיסת המרואיינים, בני הדור השני והשלישי, את השפעת סביהם ואבותיהם ואת ההבחנה שלהם בין גברים לנשים מבחינת חלוקת התפקידים ביניהם. הנתונים מהשאלון כוללים ממצאים על השפעת הסבים וההורים.

לוח 1 להלן מציג את הממוצע, סטיית התקן וערך  $p$  של המדדים הכוללים, שנבנו משאלות על השפעת הסבים וההורים. מדד הסבים כלל שאלות העוסקות בפעילות פילנתרופית של הסבים מצד האם ומצד האב. מדד ההורים כלל שאלות העוסקות ברקע הפילנתרופי ובניסיון עבר בפעילות פילנתרופית.

הלוח מראה שהשפעת הסבים וההורים הולכת וקטנה עם הגיל של בני הדור השלישי: ממוצע השפעת ההורים (בסולם ליקרט, שבין 1, נמוך מאוד, ל-5, גבוה מאוד) יורד מ-3.71 בקרב בני 25-40 ל-3.19 בקרב בני 65-85, וממוצעי השפעה של הסבים הם 3.07 ו-1.97 בהתאמה. ככל שבני הדור השני והשלישי היו מבוגרים יותר, כך ציינו השפעה קטנה יותר של הוריהם וסביהם. אצל נשים מהדור השלישי נמצאה השפעת ההורים והסבים גבוהה מזו שאצל גברים מהדור השלישי (3.58 ו-2.66, בהתאמה). השוואה בין רמות ההשפעה בשני המדדים מראה שהשפעת ההורים הייתה גדולה מזו של הסבים ( $M = 1$ ;  $M = 3.41$ ,  $SD = 0.9$ );  $M = 1$ ;  $M = 3.41$ ,  $SD = 0.9$ );  $p < 0.001$ ). יתרה מזאת, נמצא מתאם חיובי מובהק בין מדדי ההשפעה של הורים וסבים ( $r_s = 0.56$ ,  $p < 0.001$ ), כפי שאפשר לראות בתרשים 1 להלן.

לוח 1: הקשר בין מדדי השפעה על הורים וסבים ומשתנים סוציו-דמוגרפיים

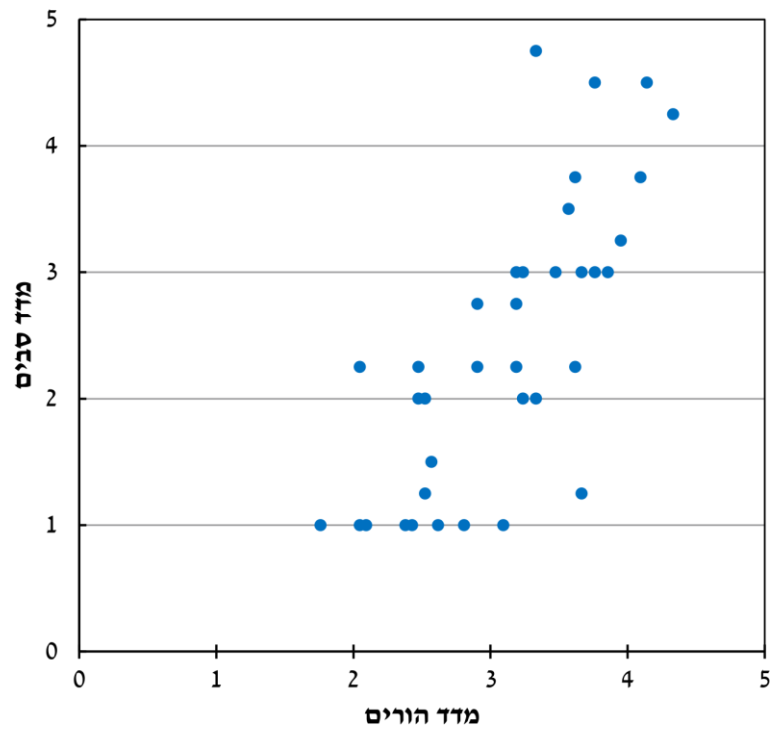
סבים			הורים				
ערך p	סטיית תקן	ממוצע	ערך p	סטיית תקן	ממוצע	N	
	1.14	2.42		0.97	3.41	36	מדד כולל השכלה
	1.23	2.38		1.06	3.31	26	תואר ראשון, תואר שני
	0.94	2.50		0.88	3.67	5	תואר שלישי
<sup>1</sup> 0.84	1.32	2.50	<sup>1</sup> 0.77	0.25	3.94	3	אחר
							גיל (שנים)
	0.98	3.07		0.65	3.71	14	40-25
	0.92	2.02		1.24	3.24	14	64-41
<sup>1</sup> 0.01	1.32	1.97	<sup>1</sup> 0.41	0.89	3.19	8	85-65
							מגדר
	1.39	2.23		1.06	3.28	20	זכר
<sup>2</sup> 0.14	0.69	2.66	<sup>2</sup> 0.38	0.84	3.58	16	נקבה

1 מבחן קרוסקל-ווליס  
2 מבחן מאן-ויטני-וילקוסון

## מה היו מניעי הנתינה בקרב בני הדור הראשון בהשוואה למניעי צאצאיהם, ומה היה טיב הקשר בין מניעים אלה?

לתפיסת הצאצאים היו מניעי הנתינה של ההורים והסבים חברתיים בעיקר, ובמיוחד רצונם להחזיר לחברה. ממספר רב של ראיונות עלה שהמניע של ההורים היה לא עסקי ולא נבע משיקולי מס. אחד המרואיינים אמר: "הסבא והסבתא שלי וגם הוריי התחנכו בבתיים שבהם נתינה ועזרה היו המניעים העיקריים לתרומה לאחרים." מרואיין אחר אמר: "המסורת של נתינה בבית ההורים והסבים הייתה מעוגנת בערכים חברתיים וצרכים לאומיים." המרואיינים גם הדגישו שערכי המשפחה הנחו אותם והיו להם מקור השראה יותר משיקולים אחרים. אחד המרואיינים הצהיר: "הוריי גדלו בבית של יזמים עסקיים, אבל עסקים ושיקולי מס לא היו גורמים שהשפיעו על הנתינה. [...] האנשים שנדרשו לעזרה היו הגורמים המניעים אותם לנתינה, אפילו בסכומים קטנים."

תרשים 1: הקשר בין מדדי השפעת ההורים והסבים (N=36)



בלוח 2 להלן מוצגים הממצאים הכמותיים על היחסים בין מניעי ההורים לנתינה ובין מניעי צאצאיהם.

מניעי הצאצאים (בשורות) ומניעי ההורים (בטורים) מסודרים באופן שהתאים באלכסון (במסגרות) מעידים על אותם מניעים בשני הדורות. מדדי ההורים חושבו לפי סולם ליקרט (5-1), ואילו מדדי הצאצאים חושבו בינרית (0 או 1). הלוח מראה מתאם מובהק בין התנהגות הורים וצאצאים מבחינת המניעים החברתיים, שיקולי המס והרצון להחזיר לחברה. מניעים חברתיים והרצון להחזיר לחברה היו דומיננטיים אצל ההורים ( $M=4.11$  ו- $3.75$ , בהתאמה) והצאצאים (64% ו-67%, בהתאמה), ואילו שיקולי מס קיבלו דירוג נמוך אצל אלה ואצל אלה. הלוח מראה גם מתאם חיובי של מניעים אישיים וכן מתאם שלילי בכל הנוגע למעמד ולאירוע מכונן. ואולם מתאמים אלה היו לא מובהקים מבחינה סטטיסטית. מלבד זאת הלוח מראה כמה מתאמים א-סימטריים אקראיים; למשל: בין מניעי המעמד החברתי של ההורים לבין המניעים החברתיים של צאצאיהם היה מתאם שלילי, אבל לא נמצא מתאם בכיוון ההפוך. כמו כן נמצא מתאם בין מניעים הקשורים בשיקולי מס בקרב ההורים לבין מניעי המעמד החברתי ( $r_s=0.51$ ).

לוח 2: הקשר בין מניעי הנתינה של ההורים לבין מניעי צאצאיהם

מניעי הדורות השני והשלישי						מניעי הדור הראשון*	ממוצע <sup>1</sup>	סטיית תקן
נתינה בחזרה לחברה	אירוע מכונן	מעמדיים	אישיים	שיקולי מס	חברתיים			
								ממוצע <sup>2</sup>
								סטיית תקן
								חברתיים
								שיקולי מס
								אישיים
								מעמדיים
								אירוע מכונן
								נתינה בחזרה לחברה

1. הממוצע חושב למשתנה בינרי (0 או 1).

2. הממוצע חושב לפי סולם ליקרט, 1-5.

\*  $p < 0.10$ , \*\*  $p < 0.05$ , \*\*\*  $p < 0.01$

### איך השפיעה מורשת הנתינה של ההורים על מניעי הנתינה של צאצאיהם?

מורשת ההורים כללה את אלה: רקע ופעילות פילנתרופיים של הורים וסבים; המידה שבה ההורים ממשיכים במסגרת היחידה המשפחתית את מסורת הפילנתרופיה והחינוך לנתינה של הסבים; ההורים כמודל לחיקוי; השפעת תכונות האישיות של ההורים על הצאצאים.

מתאם חיובי מובהק נמצא בין המדד הכולל של מורשת ההורים לבין מניעי נתינה אחדים של הצאצאים. המתאם החזק ביותר היה עם המניע של המשך המורשת המשפחתית ( $r_s = .42, p = .01$ ). מתאמים חלשים יותר ולא מובהקים נמצאו בין המדד הכולל של מורשת ההורים לבין החינוך בבית, נתינה בחזרה לחברה ומניעים אישיים.

לוח 3: מתאם ספירמן בין מורשת ההורים לבין מניעי הצאצאים לנתירה

דור	מניעי הלוו השני והשלישי										מורשת ההורים		
	חינוך בבית	מורשת	לחץ	נתינה בחוזה	אירוע מנוון	מעמד	מניעים אישיים	מניעים עסקיים	שיקולי מס	מניעים חברתיים		סטיית תקן	ממוצע
1.56	4.08	4.03	1.25	3.75	2.67	1.39	3.92	1.25	1.39	4.11			ממוצע
1.18	1.13	1.38	0.60	1.44	1.77	0.69	1.42	0.73	0.77	1.37			סטיית תקן
0.13	0.25	<b>0.42</b>	-0.08	0.26	0.03	-0.05	0.23	<b>-0.37</b>	-0.06	0.18		0.75	מודד כולל
-0.11	0.03	0.08	-0.08	0.12	-0.17	-0.02	0.05	-0.15	0.00	0.04		1.77	רקע האם בפילנתרופיה
0.12	0.04	0.01	-0.13	-0.12	0.04	-0.08	0.24	<b>-0.44</b>	-0.01	0.13		3.89	רקע האב בפילנתרופיה
-0.09	0.17	0.28	0.03	0.20	0.06	0.08	0.06	-0.21	0.12	0.13		1.45	הפעילות הפילנתרופית של האם
0.26	0.04	0.14	-0.08	-0.07	0.04	0.12	0.33	-0.31	0.05	0.04		1.35	הפעילות הפילנתרופית של האב
-0.11	0.26	0.24	-0.09	0.19	0.19	-0.15	-0.18	-0.25	-0.17	0.04		1.72	האם ממשיכה את הוריה
0.24	-0.11	0.05	-0.07	0.08	0.10	-0.25	0.02	<b>-0.40</b>	-0.05	<b>0.34</b>		1.80	האב ממשיך את הוריו
0.05	<b>0.52</b>	<b>0.46</b>	-0.14	0.21	0.11	-0.05	0.27	0.04	<b>-0.28</b>	-0.24		1.32	חינוך לנתירה בבית
<b>0.29</b>	<b>0.37</b>	<b>0.43</b>	0.02	0.22	0.14	0.10	<b>0.42</b>	<b>-0.31</b>	-0.01	-0.24		0.99	ההורים הם מודל לחיקוי
0.10	<b>0.35</b>	<b>0.66</b>	-0.01	0.14	-0.08	-0.04	<b>0.38</b>	-0.14	-0.01	0.08		1.06	השפעת תכונות ההורים

\* $p < 0.10$ , \*\* $p < 0.05$ , \*\*\* $p < 0.01$

בחינת הפריטים המרכיבים את מדד מורשת ההורים, בלוח 3 לעיל, מראה שראיית ההורים כמודל לחיקוי והשפעת תכונות האישיות של ההורים תפסו מקום גבוה בדירוג, והיה מתאם חיובי ומובהק בין אלה לבין מניעים אישיים, מורשת ההורים וחינוך בבית; מתאם חיובי היה גם בין ראיית ההורים כמודל לחיקוי למניעים דתיים. אבל בין מניעים עסקיים לבין המדד הכולל של מורשת ההורים נמצא מתאם שלילי ( $r_s = -.37, p = .03$ ), בעיקר בשל המתאמים השליליים בין מניעים עסקיים להמשך הפעילות הפילנתרופית של ההורים לבין ראיית ההורים כמודל לחיקוי. כלומר: בדור הממשיך את מורשת הפילנתרופיה המשפחתית לא השפיעו מניעים עסקיים על ההחלטה לעסוק בפילנתרופיה.

### מה הייתה עצימות השיח המשפחתי על פילנתרופיה, ומה היה טיב הקשר בין שיח ההורים לשיח צאצאיהם על פילנתרופיה?

שיח משפחתי הוא אחד האמצעים המאפשרים חברות של הדור השני והשלישי למסורת המשפחתית של נתינה. הגדרנו שיח משפחתי כשיח בין ההורים לבין עצמם, בין ההורים לילדיהם ובין ילדיהם לילדיהם שלהם. ניתוח הראיונות מלמד שלא התנהל שיח במסגרות המשפחתיות השונות (משפחה גרעינית, משפחה מורחבת, ארוחות ליל שישי וארוחות משותפות בחגים). "אינני זוכר שהורי דיברו על פילנתרופיה או על חשיבות הנתינה לאחרים," אמר אחד המרואיינים. ומרואיין אחר אמר ש"אף אחד בבית לא דיבר בזכות הפילנתרופיה והנתינה". כשהתנהל שיח, הוא היה בין ההורים, ולא כלל את בני הדור השני והשלישי. "השיח על פילנתרופיה בבית לא היה ישיר בין ההורים והילדים. היה שיח עקיף שהתייחס בעיקר לטקסים שבהם חלקו כבוד להורים על נדיבותם," אמר אחד, ואחר הוסיף: "קשה לי להגיד שאני זוכר דיון כלשהו עם הורי על החשיבות של הנתינה. לא היה שיח על פילנתרופיה. זה היה נושא שהתעלמנו ממנו ומעולם לא דיברנו על הנושא עם חברים בשכונה, בתנועת הנוער, בבית הספר או בארגון התנדבותי כלשהו." המרואיינים התייחסו לפילנתרופיה ולנתינה כנורמת התנהגות המוטמעת בגנטיקה המשפחתית, שלא מדברים עליה. אחד המרואיינים אמר: "הם לא דיברו על פילנתרופיה. זו הייתה דרך חיים, [...] חלק מהאווירה הקיימת במשפחה – ערכים ואתיקה." לדעת אחרים "המשמעות של פילנתרופיה היא הנתינה עצמה ולא הדיבור עליה. למדנו דבר מתוך דבר, קלטנו את האווירה והטמענו את הערכים, אבל מעולם לא דיברו איתי על נתינה או הכתיבו לי התנהגויות בהקשר זה".

לוח 4 להלן מוסיף מידע על עצימות השיח המשפחתי ומראה, לפי מאפיינים סוציו-דמוגרפיים, את התפלגות עצימות השיח בבית ההורים בדור השני והשלישי לפילנתרופיה.

הלוח מראה שמשותפים עם תואר דוקטור דיווחו יותר מכל המשתתפים האחרים, שעצימות השיח על פילנתרופיה בין הוריהם הייתה גבוהה ( $M = 4.20, SD = 1.17$ ) ושעצימות השיח שלהם עם הוריהם הייתה גבוהה יחסית ( $M = 3.57, SD = 1.77$ ). בד בבד הם דיווחו

שעצימות השיח בין ההורים לסבים הייתה נמוכה ( $M = 2.40, SD = 1.74$ ), כשם שהייתה עצימות השיח שלהם עצמם עם סביהם ( $M = 1.20, SD = 0.40$ ). הנשים דיווחו שעצימות השיח על פילנתרופיה בין הוריהן הייתה ממוצעת ( $M = 3.25, SD = 1.64$ ) ושעצימות השיח שלהן עצמן עם הוריהן הייתה גבוהה ( $M = 3.96, SD = 1.59$ ), ולעומת זאת עצימות השיח בין הוריהן לסביהן הייתה נמוכה, כמו זו שבינן לבין סביהן. השוואה עם קבוצת הגיל השנייה מראה שיותר משתתפים צעירים (בני 25-40) דיווחו שעצימות השיח בין הוריהם, כמו זו שביניהם לבין הוריהם, הייתה בינונית-גבוהה. ואולם עצימות השיח בין ההורים לסבים, כמו זו שביניהם לבין הסבים, הייתה נמוכה בכל קבוצות הגיל.

לוח 4: התפלגות העייה המשפחתי בבית ההורים. לפי משתנים סוציו-דמוגרפיים

	בין ההורים		בין ההורים לביניהם		בין ההורים לסביהם		ביניהם לבין סביהם	
	ממוצע	סטיית תקן	ממוצע	סטיית תקן	ממוצע	סטיית תקן	ממוצע	סטיית תקן
<b>השכלה</b>								
תואר ראשון/שני	2.73	1.32	3.12	1.22	2.08	1.35	1.46	0.84
תואר שלישי	4.20	1.17	3.57	1.77	2.40	1.74	1.20	0.40
אחרת/מקצועית	3.80	1.47	2.80	1.17	2.60	1.82	2.60	1.36
<b>מגדר</b>								
זכר	2.55	1.24	3.20	1.25	1.80	1.29	1.65	0.86
נקבה	3.25	1.64	3.96	1.59	2.69	1.53	1.75	1.09
<b>קבוצת גיל</b>								
40-25	3.72	1.53	3.79	0.94	3.21	1.26	2.00	1.13
64-41	2.71	1.16	3.43	1.24	1.86	1.41	1.50	0.90
85-65	2.63	1.32	1.75	0.83	1.00	0.00	1.00	0.00

בחנו גם את התפלגות השיח על פילנתרופיה אצל הורי הדור השני והשלישי של פילנתרופים, במערכים משפחתיים שונים (לוח 5 ו-6 להלן).

לוח 5: התפלגות השיח על פילנתרופיה אצל הורי הדור השני והשלישי של פילנתרופים, לפי משתנים סוציו-דמוגרפיים

	בארורות משפחתיות		בחופשות		במשפחה המורחבת	
	ממוצע משוקלל*	סטיית תקן	ממוצע משוקלל	סטיית תקן	ממוצע משוקלל*	סטיית תקן
<b>השכלה</b>						
תואר ראשון/שני	3.12	1.31	2.19	1.07	2.42	1.33
תואר שלישי	4.20	0.98	4.60	0.49	2.80	1.47
אחרת/מקצועית	3.00	1.41	1.80	1.60	1.40	0.49
<b>מגדר</b>						
זכר	3.15	1.35	2.35	1.31	2.25	1.30
נקבה	3.38	1.32	2.63	1.50	2.44	1.37
<b>קבוצת גיל</b>						
40-25	3.86	0.99	2.64	1.44	2.50	1.40
64-41	3.07	1.33	2.36	1.23	2.36	1.29
85-65	2.50	1.41	2.38	1.58	2.00	1.22
בלי ילדים	2.50	1.12	1.50	0.87	1.50	0.50
עם ילדים/הורים לילדים	3.34	1.34	2.59	1.41	2.44	1.37

\* ממוצע בסולם שבין 1 (רמה נמוכה) ל-5 (רמה גבוהה).

הלוח מראה שמשותפים עם תואר דוקטור דיווחו על עצימות גבוהה יותר של שיח על פילנתרופיה בארוחות משפחתיות מאשר משותפים אחרים ( $M = 4.20, SD = 0.98$ ;  $M = 3.12, SD = 1.31$  לבעלי תארים ראשון ושני, בהתאמה) וכן בחופשות וחגים ( $M = 4.60, SD = 0.49$  לעומת  $M = 2.19, SD = 1.07$ ), ועל עצימות שיח נמוכה יותר בקרב בני המשפחה המורחבת ( $M = 2.42, SD = 1.33$ ;  $M = 2.80, SD = 1.47$ ; בהתאמה). הנשים דיווחו על עצימות בינונית-גבוהה של שיח על פילנתרופיה בעת ארוחות משפחתיות ( $M = 3.38, SD = 1.32$ ) ועל עצימות נמוכה בחופשות ובחגים ( $M = 2.63, SD = 1.50$ ) ובקרב בני המשפחה המורחבת ( $M = 2.44, SD = 1.37$ ). עוד מראה הלוח שמשותפים מקבוצת הגיל הצעירה (40-25) דיווחו שעצימות השיח על פילנתרופיה בארוחות משפחתיות הייתה גבוהה יחסית ( $M = 3.86, SD = 0.99$ ), אבל עצימות השיח בחופשות וחגים הייתה נמוכה ( $M = 2.50, SD = 1.40$ ). קבוצות הגיל האחרות (64-41 ו-85-65) דיווחו על עצימות בינונית-נמוכה בארוחות משפחתיות ( $M = 3.07, SD = 1.33$ ;  $M = 2.50, SD = 1.41$ ; בהתאמה) ועל עצימות נמוכה של שיח במשפחה המורחבת ( $M = 2.36, SD = 1.29$ ;  $M = 1.50, SD = 0.50$ ; בהתאמה).



לוח 6: מתאמי ספירמן בין השייה בבית ההורים לבין השייה בקרב משפחת הדור השני

פעילות עם ילדים	דור שני										
	שייה משפחתי	במשפחה המורחבת	בחופשות	בארחות משפחתיות	בקרב ילדים	עם ילדים	בן זוג	שייה מודל כולל	סטיית תקן	ממוצע	
0.11	0.53	2.50	2.25	3.06	1.86	2.83	3.69	2.70			דור יאשון
0.32	0.51	1.36	1.40	1.31	1.02	1.40	1.26	0.83			ממוצע
0.02	0.09	0.26	0.52	<b>0.70</b>	-0.18	-0.14	<b>0.32</b>	<b>0.41</b>	0.81	2.59	סטיית תקן
0.05	0.20	0.08	<b>0.36</b>	<b>0.54</b>	<b>-0.32</b>	-0.22	0.12	0.17	0.89	2.51	מדד שייה החורים
0.04	0.11	<b>0.36</b>	<b>0.57</b>	<b>0.63</b>	0.03	0.03	<b>0.34</b>	<b>0.51</b>	0.89	2.51	מדד משנה – שייה בפרום משפחתי בבית החורים
-0.16	-0.02	<b>0.38</b>	0.00	<b>0.33</b>	<b>-0.30</b>	-0.20	0.11	0.14	0.84	3.46	מדד מורשת משפחתית
-0.21	-0.11	0.16	0.10	0.20	-0.18	-0.27	0.08	<b>0.06</b>	0.90	4.36	השפעת החורים כמודל לחיקוי
<b>0.31</b>	0.00	0.22	<b>0.35</b>	<b>0.55</b>	0.03	0.02	<b>0.36</b>	<b>0.45</b>	1.06	4.31	השפעת תכונות החורים

\* $p < 0.05$ , \*\* $p < 0.01$ , \*\*\* $p < 0.001$

המדדים הם כדלהלן:

1. מדד שייה החורים: שייה בין החורים בבית החורים; שייה בין הדור השני לבין החורים; שייה בין הדור השלישי לבין החסבים; שייה בארחות משפחתיות; שייה בתופשות.
2. מדד משנה – שייה חורים ישיר: שייה בין החורים; שייה בין הדור השלישי לבין החורים; שייה בין הדור השלישי לבין חסבים. מדד משנה – שייה בפרום המשפחתי בבית החורים: שייה בארחות משפחתיות; שייה בחופשות; שייה במפגשים משפחתיים מורחבים.
- 3.

לאחר מכן בחנו את הקשר בין השיח על פילנתרופיה בבית ההורים לבין השיח של צאצאיהם עם ילדיהם שלהם (לוח 6 לעיל).

הלוח מראה מתאם חיובי בין שיח על פילנתרופיה בבית ההורים לשיח בבית הדור הבא ( $r_s = 0.41$ ); אפשר לייחסו בעיקר למתאם החיובי בין שיח בבית ההורים לשיח עם בן הזוג וכן לשיח בקרב בני המשפחה המורחבת, בעיקר בעת ארוחות משפחתיות ( $r_s = 0.70$ ). בחינת מרכיבי הממד ההורי מעידה שניתן לייחס מתאם חיובי זה לשיח במערכים משפחתיים יותר מאשר לשיח בין הורים לצאצאיהם. יש מתאם בין מאפיינים הוריים לבין הממד הכולל של שיח בבית הצאצא ( $r_s = 0.45$ ). מתאמים שליליים מובהקים נמצאו בין שיח בבית ההורים לשיח בקרב צאצאי הדור השלישי.

### אילו הבדלים היו בין השפעת המשפחה להשפעת הסביבה על ההעברה הבין-דורית של ערכים פילנתרופיים?

המושג "משפחה" כלל מורשת משפחתית של נתינה פילנתרופית, הורים המשמשים מודל לחיקוי, מאפייני האישיות של ההורים ושיח פילנתרופי בבית ההורים. המושג "סביבה" כלל השפעת מערכים חינוכיים וחברתיים שנחשפו אליהם בני הדור השני והשלישי (למשל: בית הספר, תנועת הנוער, השירות הצבאי ועבודה בארגוני מתנדבים).

באשר להשפעת המשפחה על הצאצאים הבחנו בין השפעה פעילה להשפעה סבילה: השפעה פעילה היא חינוך הילדים לנתינה לאחרים ושיתופם בטקסים של ארגונים שההורים תורמים להם, כמו גם ניהול שיחות במהלך ארוחות משפחתיות ופגישות אישיות עם הילדים. ניתוח הראיונות עם בני הדור השני והשלישי מראה שהנחלת ערכים פילנתרופיים היא הנחלת ערכים אוניברסליים ואישיים, כמו אמפתיה, כבוד הדדי, נתינה לאחר, התנדבות, עשיית הטוב, אהבה והערכה.

השפעה סבילה היא קליטה והטמעה של המנטליות המשפחתית והאוירה בבית, הטבועות במורשת הנתינה של המשפחה. אין שיח ישיר על פילנתרופיה, אבל פעילות ההורים והסבים היא מקור השראה לדור הבנים. נתינה ועזרה לאחרים נתפסות כדרך חיים העוברת לדור הבנים. ההתנהגות הפילנתרופית של ההורים חשובה מהשיח במשפחה. מעשי ההורים מקרבים לעשייה פילנתרופית את בני הדור השני ושלישי; כך ביטא זאת אחד המרואיינים: "זה היה חלק מחיי שעשה אותי מתעניין ואחראי. [...] זה היה תמיד חלק מהמסורת של משפחתי. אני חושב שהיה משהו מובנה בסגנון החיים שלנו, מורש. [...] תמיד נתנו לאחרים." מרואיין אחר אמר שהמשך מסורת הנתינה המשפחתית היה נתון לבחירתו: "אף אחד לא אמר לי או הכריח אותי. [...] ראיתי מה הם עושים ואימצתי את התנהגותם." עדויות אלה משקפות את ההשפעה האישית של ההורים ואת האקלים המשפחתי של עזרה לאחרים.

באשר להשפעת הסביבה מלמד ניתוח הראיונות, שלסביבה החברתית, על מוסדות החינוך (בית הספר) וארגוני התנדבות שבה, השפעה מוגבלת על ההעברה הבין-דורית. כך הסביר זאת אחד המרואיינים: "אני לא זוכר עד כמה דיברנו על נתינה והתנדבות במסגרת תנועת הנוער, [...] ובבית הספר שבו למדתי לא הבחנתי בחשיבות של התרומות. [...] כששירתתי בצבא, לא היה כל שיח או דיון על פילנתרופיה, נתינה והתנדבות." רוב המרואיינים הדגישו שכאשר היו צעירים יותר, הסתירו מחבריהם שהם נמנים עם משפחות עתירות הון.

ניתוח הממצאים האיכותני והכמותי (לוח 7 להלן) מלמד שהשפעת המשפחה עולה על השפעתן של מערכות ארגוניות פורמליות ולא פורמליות.

**לוח 7: הקשר בין מדדים של השפעת המשפחה, השפעת הסביבה ומשתנים סוציו-דמוגרפיים**

מדד הסביבה			מדד המשפחה				
ערך p	סטיית תקן	ממוצע	ערך p	סטיית תקן	ממוצע	N	
	0.95	2.62		0.67	3.11	36	מדד כולל השכלה
	1.01	2.55		0.68	3.00	26	תואר ראשון, תואר שני
	0.55	3.09		0.61	3.52	5	תואר שלישי
<sup>1</sup> 0.45	1.23	2.38	<sup>1</sup> 0.21	0.76	3.29	3	אחרת
							<b>גיל (שנים)</b>
	0.96	2.72		0.45	3.55	14	40-25
	0.85	2.61		0.71	2.90	14	64-41
<sup>1</sup> 0.87	1.20	2.46	<sup>1</sup> 0.004	0.50	2.70	8	85-65
							<b>מגדר</b>
	0.96	2.44		0.73	2.95	20	זכר
<sup>2</sup> 0.17	0.92	2.86	<sup>2</sup> 0.13	0.54	3.30	16	נקבה

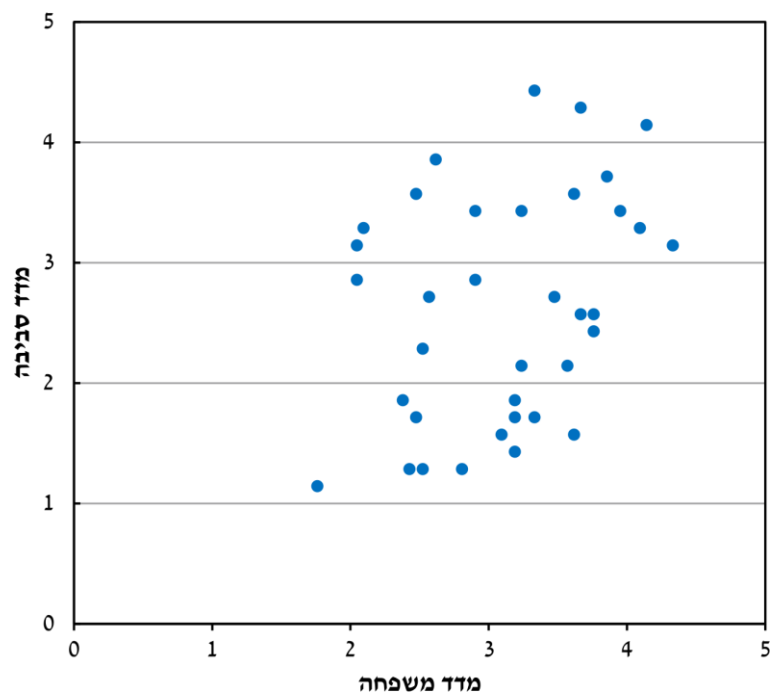
1 מבחן קרוסקל-ווליס

2 מבחן מאן-וויטני-וויילקוקסון

הלוח שלעיל משווה בין השפעת המשפחה להשפעת הסביבה על העברה בין-דורית של ערכים פילנתרופיים. מדד המשפחה כלל שאלות שעסקו בנושאים אלה: רקע ההורים בפעילות פילנתרופית; המשכתם את מסורת הוריהם; שיח בין הדור השני והשלישי לבין

הסבים; מפגשי המשפחה המורחבת; ארוחות משפחתיות; חינוך לנתינה בתוך היחידה המשפחתית; הורים המשמשים מודל לחיקוי; השפעת הבית על התנדבות ועל נתינה. מדד הגורמים הסביבתיים כלל שאלות בנוגע להשפעתם של תנועת הנוער, בתי הספר, ארגוני המתנדבים, המסגרת המקצועית והשירות הצבאי על הנתינה.

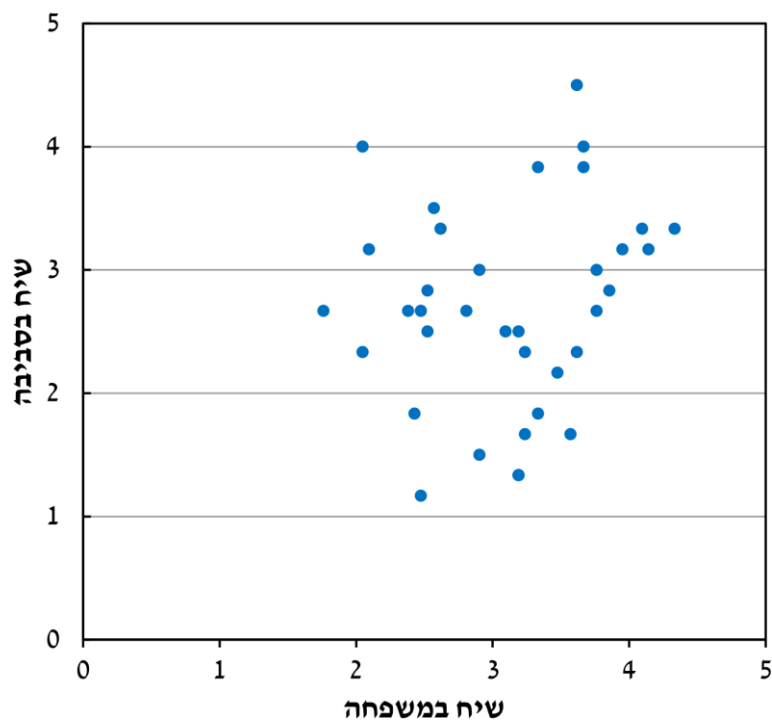
תרשים 2: הקשר בין מדדי השפעת המשפחה והסביבה



לא נמצאו מתאמים מובהקים בין השפעת המשפחה להשכלה. ואולם הממוצע של השפעת המשפחה בקרב משתתפים עם תואר דוקטור היה גבוה מזה שבקרב אלה שהיו להם תארים אחרים. מתאם מובהק נמצא בין השפעת משפחה לבין גיל: בקרב הקבוצה הצעירה של בני 25-40 ( $M = 3.55, SD = 0.68$ ) היה הממוצע של השפעת משפחה גבוה מזה שבשתי קבוצות הגיל המבוגרות יותר ( $M = 2.90, SD = 0.71$  ו- $M = 2.70, SD = 0.50$ ; משתתפים בני 41-64 ו-65-85, בהתאמה). לא נמצא מתאם מובהק בין השפעת המשפחה להשפעת המגדר, אף שהממוצע של השפעת משפחה בקרב נשים היה גבוה מזה שבקרב גברים ( $M = 3.30, SD = 0.54$  ו- $M = 2.95, SD = 0.73$ ; לגברים ולנשים, בהתאמה). אשר להשפעה סביבתית, לא נמצא מתאם מובהק בין השפעת המשפחה לבין מגדר. ואולם המגמות הנזכרות לעיל שנמצאו באשר להשפעת המשפחה נמצאו גם באשר להשפעת הסביבה. השוואה בין שני המדדים מראה שהשפעת המשפחה הייתה חזקה מהשפעת הסביבה ( $M = 3.11, SD = 0.67$ ).

לעומת  $(M = 2.62, SD = 0.95; \text{Mann-Whitney-Wilcoxon's } p = 0.02)$ . מלבד זאת היה מתאם חיובי מובהק בין שני המדדים  $(r_s = 0.36, p = 0.03)$ ; ראו תרשים 2 להלן). לבסוף, נמצא מתאם חיובי גם בין שיח משפחתי לבין שיח בסביבה החברתית והמקצועית בקרב בני הדור השני והשלישי  $(r_s = 0.57, p < 0.001)$ ; ראו תרשים 3 להלן).

תרשים 3: הקשר בין מדדי שיח משפחתי וסביבתי



## 6. דיון וניתוח

ממצאי מחקר זה מראים בבירור שלמרות חשיבותם של גורמים סביבתיים, השפעת המשפחה גדולה בהרבה מזו של הסביבה, והמשפחה היא זו המעצבת את ההתנהגות הפילנתרופית של הדור הבא. במובן זה ממצאינו תומכים בממצאי מחקרים שנערכו בארצות אחרות (Bekkers, 2007). הם מראים שמורשת משפחתית, תכונות האישיות של ההורים ותפקיד ההורים כמודל חיקוי לצאצאיהם הם גורמי ההשפעה המרכזיים על ההעברה וההמשכיות של התנהגות פילנתרופית. בה בעת, למסגרות פורמליות (בתי ספר) ולא פורמליות (ארגוני מתנדבים) יש השפעה חלשה יחסית על הדור השני והשלישי. נראה

שאינן הן מפנות תשומת לב מספקת להנחלת ערכי הנתינה. ממצאי מחקרנו מעידים שראיית ההורים כמודל לחיקוי לצד חינוך לנתינה משפיעים על הדור הבא להמשיך את פעילויות הפילנתרופיה של הוריהם. זה משתקף גם בהשפעת מניעי הנתינה של ההורים על מניעי הנתינה של הדור השני והשלישי, בתחומים שונים.

המתאמים החיוביים המובהקים ביותר בין מניעי ההורים למניעי הדור השני והשלישי היו "מניעים חברתיים" ו"להחזיר לחברה". אלה האחרונים מנו אותם כמניעים שהשפיעו עליהם להיכנס לעולם הפילנתרופיה. באותה הנשימה ראוי לציין שלא שיקולי מס ולא ניהול עסק באמצעות הפילנתרופיה היו המניעים שהפכו את בני הדור השני והשלישי לפילנתרופים. כלומר: הכניסה של צאצאים לעולם הפילנתרופיה מונעת לא משיקולי מס ולא מרצון להגדיל את הונם דרך רווחי עסק פילנתרופי. ממצא זה תואם ממצאי מחקרים רבים אחרים, ולפיהם המניע של קבלת הטבות מס דרך תרומות איננו גורם מרכזי המשפיע על ההחלטה של פילנתרופים לתרום למטרות מסוימות (Benshalom, 2008; Clotfelter, 2007). אם כן, הערכים המכוונים לפילנתרופיה הם אלטרואיסטיים בעיקר ותועלתניים פחות (Nesbit, 2013).

אשר לשיח משפחתי על פילנתרופיה, הממצאים מעידים שהוא משפיע על המשך הפעילות הפילנתרופית בדור השני והשלישי. כך עולה מניתוח הממצאים הכמותיים. שיח זה יכול להיות ישיר או עקיף. שיח ישיר פירושו שההורים מנהלים עם ילדיהם במשפחה הגרעינית ובמשפחה המורחבת שיחה פתוחה על חשיבות הנתינה ועל חוויות חיוביות ושליליות שחוו לאורך שנים רבות של נתינה פילנתרופית למגוון מטרות ואוכלוסיות. בשיח עקיף ההורים מזכירים, למשל, השתתפות בטקסים או בכנסים שבהם הכירו בפועל הפילנתרופי והוקירו אותו או, לחלופין, הצאצאים נוכחים באירועים שחושפים אותם לפעילויות של הוריהם.

שיח עקיף פירושו גם שדור הצאצאים אמנם נחשף לשיח ההורים זה עם זה, בבית יש אווירה ותרבות של נתינה, אבל לא מתנהל עם הילדים שיח פתוח וישיר על הנושא (Andolina et al., 2003; Nesbit, 2013). גם במקרה זה מראים ממצאינו ששיח הצאצאים הוא בעיקר עם הוריהם ופחות עם סביהם. סביר, כאמור, שפילנתרופים בני הדור השני והשלישי לא הכירו את סביהם, ויש בכך כדי להסביר כמובן למה לא התנהל ביניהם שיח. ממצאי מחקרנו חשפו גם מתאם חיובי מובהק בין שיח על פילנתרופיה בבית ההורים לבין שיח בבתיהם של בני הדור השני והשלישי של הפילנתרופים, אף שהשיח היה בעיקר בין ההורים בני הדור השני והשלישי ולא עם ילדיהם. במילים אחרות, פילנתרופים בני הדור השני והשלישי שהשתתפו במחקר לא ניהלו עם ילדיהם שיח ישיר על פילנתרופיה.

מעבר לכך, ממצאי המחקר מראים שהפילנתרופים מהדור השני והשלישי בעלי השכלה גבוהה וכן נשים ומשתתפים מקבוצת הגיל הצעירה סבורים, שהשיח המשפחתי משפיע על המשכיות הפעילות הפילנתרופית. הסבר אפשרי לממצא זה מתייחס למידת התעניינותם בפילנתרופיה של משתתפים משכילים יותר וכן למידת היחשפותם לפעילות פילנתרופית.

עוד הסבר אפשרי הוא שנשים פתוחות, רגישות וקשובות יותר לסיפורי הוריהן, וכך גם צעירים המגשימים את דרכם בעולם הפילנתרופיה וצריכים עדיין לגבש את זהותם הפילנתרופית (Bekkers, 2007; Settle et al., 2011).

ממצאי מחקר זה משליכים על תהליך ההעברה של ערכים פילנתרופיים מהורים לצאצאיהם. חשוב במיוחד שהורים יחנכו את ילדיהם לנתינה ושישתפו אותם בפעילויות פילנתרופיות. חשוב גם לחשוף את הדור השני והשלישי להחלטות המשפחה על הכיוונים, על התחומים ועל האוכלוסיות שאליהם היא רוצה להפנות את תרומותיה. יתר על כן, אם המשפחה רוצה להמשיך בפעילותה הפילנתרופית, חשוב לשוחח על הפילנתרופיה עם בני הדור השני והשלישי. אשר להשפעת המשפחה לעומת השפעת הסביבה הראו הממצאים, שאף שהמשפחה ממלאת תפקיד חשוב מזה של הסביבה בהעברה בין-דורית של ערכים פילנתרופיים, הרי שפעילות חינוכית מחוץ למשפחה, במוסדות רשמיים ובלתי רשמיים, חשובה גם כן. לדעתנו, לא נעשה די כדי לחזק את ההתנהגות הפרו-חברתית של ילדים וצעירים במערכת החינוך הפורמלי בישראל, ויש להשקיע במוסדות אלה מאמץ גדול יותר לקדם ערכים של נתינה, התנדבות ומעורבות אזרחית. מחקרי המשך על העברה בין-דורית נדרשים להתייחס, לא רק למשפחות פילנתרופים, אלא גם לציבור כולו. על מחקרים אלה לבחון עד כמה התנהגות הורית וגורמים אחרים משפיעים על הנחלה של ערכים פילנתרופיים וכן של ערכי נתינה ומעורבות אזרחית בקרב בני הדור השני והשלישי.

התרומה התיאורטית של מחקר זה היא ההבנה שחברות סביל ועקיף לערכים פילנתרופיים – האווירה, התרבות והמסורת המשפחתית, כמו גם תפיסת דור הבנים את הוריהם ואת סביבתם כמודל לחיקוי – משפיע על הצאצאים יותר מחברות פעיל וישיר.

## מקורות

- Acock, A. C. (1984). Parents and their children: The study of inter-generational influence. *Sociology & Social Research*, 68, 151-171.
- Adriani, F. & Sonderegger, S. (2009). Why do parents socialize their children to behave pro-socially? An information-based theory. *Journal of Public Economics*, 93, 1119-1124.
- Agard, K. A. (2002). Learning to give: Teaching philanthropy K-12. *New Directions for Philanthropic Fundraising*, 36, 37-54.
- Albanesi, C., Cicognani, E., & Zani, B. (2007). Sense of community, civic engagement and social well-being in Italian adolescents. *Journal of Community & Applied Social Psychology*, 17, 387-406.

- Andolina, M. W., Jenkins, K., Zukin, C., & Keeter, S. (2003). Habits from home, lessons from school: Influence on youth civic engagement. *Political Science and Politics*, 36, 275-280.
- Auten, G. & Joulfaian, D. (1996). Charitable contributions and intergenerational transfers. *Journal of Public Economics*, 59, 55-68.
- Bandura, A. (1977). *Social learning theory*. Englewood Cliffs, NJ: Prentice-Hall.
- Bandy, R. & Wilhelm, M. (2007). *Family structure and income during childhood and subsequent prosocial behavior in young adult* (No. wp200702).  
<http://www.iupui.edu/~econ/workingpapers/wp200702.pdf>.
- Bakker, T. P. & de Vreese, C. H. (2011). Good news for the future? Young people, Internet use, and political participation. *Communication Research*, 38, 451-470.
- Bekkers, R. (2003). Trust, accreditation, and philanthropy in the Netherlands. *Nonprofit and Voluntary Sector Quarterly*, 32, 596-615.
- Bekkers, R. (2005). Charity begins at home: How socialization experiences influence giving and volunteering. Proceedings of the 34th Annual ARNOVA-Conference, Washington, DC.  
[https://dspace.library.uu.nl/bitstream/handle/1874/10720/Bekkers\\_05-charity-begins-at-home.pdf?sequence=2](https://dspace.library.uu.nl/bitstream/handle/1874/10720/Bekkers_05-charity-begins-at-home.pdf?sequence=2).
- Bekkers, R. (2007). Intergenerational transmission of volunteering. *Acta Sociologica*, 50(2), 99-114.
- Benshalom, I. (2008). The dual subsidy theory of charitable deductions. *Indiana Law Journal*, 84, 1047-1096.
- Bowen, M. (1966). The use of family theory in clinical practice. *Comprehensive Psychiatry*, 7(5), 345-374.
- Breeze, B. (2009). *Natural philanthropists: Findings of the family business philanthropy and social responsibility inquiry* (Project report). Institute for Family Business (UK).  
<https://kar.kent.ac.uk/37241/>.
- Britt, S. L. (2016). The intergenerational transference of money attitudes and behaviors. *Journal of Consumer Affairs*, 50, 539-556.
- Brown, S., Srivastava, P., & Taylor, K. (2012). Preach what you practice? Donating behavior of parents and their offspring. <http://eprints.whiterose.ac.uk/74456/>



- Caputo, R. (2009). Religious capital and intergenerational transmission of volunteering as correlates of civic engagement. *Nonprofit and Voluntary Sector Quarterly*, 38, 983-1002.
- Chiessi, M., Cicognani, E., & Sonn, C. (2010). Assessing sense of community on adolescents: Validating the brief scale of sense of community in adolescents (SoC-A). *Journal of Community Psychology*, 38(3), 276-292.
- Clotfelter, C. (2007). *Federal tax policy and charitable giving*. Chicago, IL: University of Chicago Press.
- Dotti-Sani, G. M. & Quaranta, M. (2015). Chips off the old blocks? The political participation patterns of parents and children in Italy. *Social Science Research*, 50, 264-276.
- Eichenberger, E. & Johnson, J. (2011). Philanthropy: What it provides to families in business. *Tharawat Magazine*, 10, 32-37.
- Einolf, C. J. (2017). Parents' charitable giving and volunteering: Are they influenced by their children's ages and life transitions? Evidence from a longitudinal study in the United States. *Nonprofit and Voluntary Sector Quarterly*. Advance online publication. doi: 10.1177/0899764017737870.
- Flanagan, C. A. & Levine, P. (2010). Civic engagement and the transition to adulthood. *The Future of Children*, 20, 159-179.
- Fletcher, A. C., Elder, G. H., & Mekos, D. (2000). Parental influence on adolescent involvement in community activities. *Journal of Research on Adolescence*, 10, 29-48.
- Frankenberg, E., Lillard, L., & Willis, R. J. (2002). Patterns of intergenerational transfers in Southeast Asia. *Journal of Marriage and Family*, 64, 627-641.
- Gallo, E. & Gallo, J. J. (2001). *Silver spoon kids: How successful parents raise responsible children*. Chicago, IL: Contemporary Books.
- Gullestad, M. (1996). From obedience to negotiation: Dilemmas in the transmission of values between the generations in Norway. *Journal of the Royal Anthropological Institute*, 2, 25-42.
- Hayoz, C., Klostermann, C., Schmid, J., Schlesinger, T., & Nagel, S. (2017). Intergenerational transfer of a sports-related lifestyle within the family. *International Review for the Sociology of Sport*. Advance online publication.

doi: 10.1177/1012690217702525

- Herzog, P. S. & Mitchell, S. (2016). Intergenerational transmission of religious giving: Instilling giving habits across the life course. *Religions*, 7(7), 93.
- Hooper, P. L., Gurven, M., & Kaplan, H. (2014). Social and economic underpinnings of human biodemography. In M. Weinstein & M. A. Lane (Eds.), *Sociality, hierarchy, health: Comparative biodemography – A collection of papers*. Washington, D.C.: National Academies Press.  
<https://www.ncbi.nlm.nih.gov/books/NBK242464/>
- Janoski, T. & Wilson, J. (1995). Pathways to voluntarism: Family socialization and status transmission models. *Social Forces*, 74(1), 271-292.
- Jorgensen, B. L. & Salva, J. (2010). Financial literacy of young adults: The importance of parental socialization. *Family Relations*, 59, 465-478.
- Larson, R. & Hansen, D. (2005). The development of strategic thinking: Learning to impact human systems in a youth activist program. *Human Development*, 48, 327-349.
- Lee, R. (2014). Intergenerational transfers, social arrangements, life histories, and the elderly. In M. Weinstein & M. A. Lane (Eds.), *Sociality, hierarchy, health: Comparative biodemography – A collection of papers* (pp. 223-246). Washington, D.C.: National Academies Press.
- Matthews, T. L., Hempel, L. M., & Howell, F. M. (2010). Gender and the transmission of civic engagement: Assessing the influences on youth civic activity. *Sociological Inquiry*, 80, 448-474.
- McDougle, L., McDonald, D., Li, H., McIntyre-Miller, W., & Xu, C. (2017). Can philanthropy be taught? *Nonprofit and Voluntary Sector Quarterly*, 46, 330-351.
- Muhammad, I. N. & Hussaini, H. (2016). Philanthropic motivations of Hausa Muslim women in Dutse, Jigawa State, Nigeria: Evidence from a pilot study. *Journal of Developing Country Studies*, 6.  
<http://www.iiste.org/vol-6-no-1-2016-journal-of-developing-country-studies>
- Musick, M. A. & Wilson, J. (2008). *Volunteers: A social profile*. Indianapolis, IN: Indiana University Press.

- Mustillo, S., Wilson, J., & Lynch, S. M. (2004). Legacy volunteering: A test of two theories of intergenerational volunteering. *Journal of Marriage and Family*, 66, 530-541.
- Nesbit, R. (2013). The influence of family and household members on individual volunteer choices. *Nonprofit and Voluntary Sector Quarterly*, 42, 1134-1154.
- Okumura, T. & Usui, E. (2015). Do parents' social skills influence their children's sociability? *Journal of Economic Analysis and Policy*, 14(3). Advance online publication. doi: 10.2139/ssrn.1510749.
- Osili, U., Clark, C., & Bergdoll, J. (2016). *A tradition of giving: New research on giving and volunteering within families*. Indianapolis, IN: Indiana University, Lilly Family School of Philanthropy.
- Otoni-Wilhelm, M., Zhang, Y., Estell, D. B., & Perdue, N. H. (2017). Raising charitable children: The effects of verbal socialization and role-modeling on children's giving. *Journal of Population Economics*, 30, 189-224.
- Paik, A. & Navarre-Jackson, L. (2011). Social networks, recruitment, and volunteering: Are social capital effects conditional on recruitment? *Nonprofit and Voluntary Sector Quarterly*, 40, 476-496.
- Penner, L. A., Dovidio, J. F., Piliavin, J. A., & Schroeder, D. A. (2005). Prosocial behavior: Multilevel perspectives. *Annual Review of Psychology*, 56, 365-392.
- Quaranta, M. & Dotti-Sani, G. M. (2016). The relationship between the civic engagement of parents and children: A cross-national analysis of 18 European countries. *Nonprofit and Voluntary Sector Quarterly*, 45, 1091-1112.
- Rahmin-Silberstein, D. R. (2009). *Authenticity: How Jewish American families sustain philanthropic values and behaviors across generations* (Unpublished doctoral dissertation). Waltham, Massachusetts: Brandeis University, The Heller School for Social Policy and Management.
- <https://search.proquest.com/openview/e6227db053a2f5ceedbe90a883cfe0af/1?pq-origsite=gscholar&cbl=18750&diss=y>
- Sapiro, V. (2004). Not your parents' political socialization: Introduction for a new generation. *Annual Review of Political Science*, 7, 1-23.
- Schnittker, J. (2008). Happiness and success: Genes, families and the psychological effects of socioeconomic position and social support. *American Journal of Sociology*, 114 (supplement), 233-258.

- Schwass, J. & Lief, C. (2008). About family, business, and philanthropy. *Perspectives for Managers*, 165, 1-4.
- <https://www.imd.org/uupload/IMD.WebSite/MicroSites/family-business/pdfs/articles/About-Family-Business-and-Philanthropy.pdf>.
- Settle, J. E., Bond, R., & Levitt, J. (2011). The social origins of adult political behavior. *American Politics Research*, 39, 239-263.
- Steinberg, R. & Wilhelm, M. (2003). *Giving: The next generation-parental effects on donations* (working paper). Brisbane, Australia: Queensland University of Technology, Centre for Philanthropy and Nonprofit Studies.
- Verba, S., Schlozman, K. L., & Brady, H. E. (1995). *Voice and equality: Civic voluntarism in American politics*. Cambridge, MA: Harvard University Press.
- Ward, J. (2009, Autumn). The ten hidden arts of successful business families. *Family Business Magazine*, 20(4), 49-52.
- Wiepking, P. & Bekkers, R. (2012). Who gives? A literature review of predictors of charitable giving. Part Two: Gender, family composition and income. *Voluntary Sector Review*, 3, 217-245.
- Zukin, C., Keeter, S., Andolina, M., Jenkins, K., & Delli-Carpini, M. X. (2006). *A new engagement? Political participation, civic life and the changing American citizen*. Oxford, UK: Oxford University Press.