

## המרחב ה"משפטיפולי": מופעי המפגש בין ה"משפטי" ל"טיפולי" בעבודת יחידות הסיוע ובתי המשפט לענייני משפחה

### הילה מלר-שלו\*

עבודת יחידות הסיוע עם בתי המשפט לענייני משפחה היא זירה מרתקת לבחינת המפגש שבין השדה המשפטי לטיפולי. במאמר זה יוצגו עיקרי הממצאים שעלו מעבודת מחקר מעמיקה בנושא. חידושה המרכזי הוא בחשיפת מרחב חדש, המרחב ה"משפטיפולי", שנוצר במרוצת שנות העבודה המשותפות של הפרופסיות. המרחב מורכב ממופעים משפטיפוליים המתרחשים בנקודות זמן שונות ובמינונים משתנים של משפטי וטיפולי. המפגשים מראים, כי החיבור הבינתחומי במרחב הוא חיבור מיטיב אך לא אחיד, ונע על רצף, החל מהתמרה – הליכי הגישור ביחידות בקרבה מוסדית לבית המשפט – וכלה בהדגשת הגבולות הפרופסיונליים – מודל הגישור המשותף ושמיעת ילדים. הטווח מעורר סוגיה בדבר הפוטנציאל ההיברידי של המרחב, הממומש בחלקו. זהו דיון הרלוונטי כיום יותר מתמיד, לאור כניסתו לתוקף של החוק להסדר התדיינות בסכסוכי משפחה (הוראת שעה), התשע"ה–2014 המעניק סמכויות רבות ליחידות הסיוע והופך אותן לשער הכניסה לערכאות המשפחה. הבנת איכויות הקשר הבינתחומי במרחב עשויה לסייע להמשך פיתוחו הראוי, תוך יצירת מתווים, הסדרים ומודלים ייחודיים נוספים שיגשימו את הרעיון המרכזי שעמד בבסיס הקמת ערכאות המשפחה כערכאות החותרת ליישוב סכסוכים באופן העולה בקנה אחד עם רווחת הצדדים.

מבוא. א. "עמימות מוסדית" – הרקע להקמת יחידות הסיוע בישראל.  
ב. המרחב ה"משפטיפולי" והפוטנציאל ההיברידי הטמון בו. ג. מערך

\* ד"ר הילה מלר-שלו, עו"ד, מגשרת וחוקרת, יוסף מנדלסון ושות', משרד עו"ד. מאמר זה מבוסס על עבודת מחקר לשם קבלת התואר "דוקטור לפילוסופיה", בפקולטה למשפטים באוניברסיטת בר-אילן. אני מבקשת להודות לפרופ' רות הלפרין-קדרי ולפרופ' דפנה הקר, מנחות המחקר שבהן התברכתי, על הנחיה מוקפדת וליווי מסור; לעו"ד רוני ליברזון על הסיוע והתובנות; לגב' ענת ענבר, הממונה הארצית על יחידות הסיוע ולגב' חיה נבו שעודדו את קיומו של המחקר וסייעו בכל הנדרש; תודה גדולה למרואיינות ולמרואיינים שלי, שפתיחותם תרמה רבות לאופן התהוות המחקר, וכן תודה לקוראת/ת האנונימית/ולחברי מערכת "המשפט" על הערותיהם החשובות והמועילות.  
מאמר זה מוקדש לאהוב לבי, עמית שלו, שאפשר לי, במעשים ובמילים, להגשים את חלום הדוקטורט.

המחקר ומטרותיו. ד. מופעי המפגש הבין-פרופסיונליים בעבודת יחידות הסיוע ובתי המשפט; 1. הכניסה בשער – ההפניה השיפוטית ככרטיס הכניסה ליחידות הסיוע; 2. מהות ההפניות השיפוטיות ליחידות הסיוע והדיכטומיה בשדה; 3. היקף ההפניות השיפוטיות ליחידות הסיוע. ה. עבודת המתחם הטיפולי תחת סמכות שיפוטית. ו. מפגשי שופטים עם ילדים כהסדר "משפטיפוליי". ז. מסקנות. ח. סיכום.

## מבוא

לפני כמעט עשרים שנים הוקמו יחידות הסיוע כחלק אינטגרלי מבתי המשפט לענייני משפחה בישראל. יחידות הסיוע מאוישות על ידי נשות המקצועות הטיפוליים,<sup>1</sup> שתפקידן לספק לבתי המשפט מגוון שירותים המושתתים על התמחותן, לרבות שירותי אבחון, ייעוץ, טיפול וגישור. בכך נקבע ההרכב המקצועי של ערכאת המשפחה כהרכב פרופסיונלי משולב, כך שלצד השופטים יושבים בערכאה גם אנשי המקצועות הטיפוליים, העובדים יחד תחת קורת גג מוסדית אחת. באופן זה הופכת עבודת יחידות הסיוע עם בתי המשפט לענייני משפחה לזירה מרתקת לבחינת המפגש שבין שני שדות פרופסיונליים – המשפטי והטיפולי. חרף הייחוד שבשילוב האורגני של יחידה מתחום טיפולי בתוך ערכאה שיפוטית, ולמרות העובדה כי יחידות הסיוע פועלות כבר קרוב לשני עשורים, מעט מאוד ידוע על האופנים שבהם פועל הממשק בינן לבין בתי המשפט. הכתיבה הקיימת כוללת בעיקרה מאמרים שנכתבו על ידי עובדות היחידות בעבר או בהווה כמו גם ממחקרים המוזמנים על ידיהן, העוסקים ברובם בעבודת יחידות הסיוע מנקודת המבט של העוסקות במלאכה. בכך אין חלילה כדי לגרוע מטיבה, אולם יש כדי להצביע על קיומו של פער בכתיבה האקדמית המשפטית העוסקת בעבודת יחידות הסיוע, בפרט בכל הנוגע ליחסי הגומלין בינן לבין בתי המשפט, המעוררים סקרנות. באחרונה ניתן אמנם לזהות התעוררות קלה בעיסוק האקדמי-משפטי המתמקד בעבודת יחידות הסיוע,<sup>2</sup> אולם נכון למועד כתיבת שורות אלו, המצאי עודנו דל וכולל בעיקרו

1 השימוש בלשון נקבה נובע מממצאי המחקר המראים כי הרוב המכריע של צוות העובדים של היחידות הוא נשים, אולם אין בכך כדי להחריג עובדים ממין זכר. ראו למשל דורית אלדר-אבידן "יחידות הסיוע של בתי המשפט לענייני משפחה" דיני המשפחה בישראל בעידן בית המשפט למשפחה כרך ב 1134 (יהושע גייפמן עורך, 1998); דורית אלדר-אבידן, רג'ין דהן, חיה נבו וענת ענבר "מן השדה – יחידות הסיוע של בתי המשפט לענייני משפחה" חברה ורווחה כ 499 (2000); ענת ענבר, חיה נבו וסוזן להמן "יחידות הסיוע של בתי המשפט לענייני משפחה – עשור לפעילותן" משפחה במשפט ב 25 (2008); חנה לאופר ואיתנה ברמן "שני בתי וגשר ביניהם – סדנאות להורים בהליכי פרידה וגירושין" משפחה במשפט ב 53 (2008). למחקרים מוזמנים על ידי היחידות ראו למשל דליה בן-רבי וסמדר שמעיה-ידגר "יחידות הסיוע של בתי המשפט לענייני משפחה: מחקר הערכה" דוח מחקר של מרכז מאירס-ג'וינט-ברוקדייל (2000) (להלן: מחקר ברוקדייל). ראו גם יואה שורק ודורי ריבקיין "הערכת התוכנית הנסיונית לשיתוף ילדים בהליכים משפטיים הנוגעים להם בבתי המשפט לענייני משפחה" דוח מחקר של מרכז מאירס-ג'וינט-ברוקדייל (2010) (להלן: מחקר ברוקדייל – השתתפות ילדים).

2 Tamar Morag, Dory Rivkin & Yoa Sorek, *Child Participation in the Family Courts – Lessons from the Israeli Governmental Pilot Project*, 26 INT'L J. L. POL'Y & FAM. I (2012)

המרחב ה"משפטיפולי": מופעי המפגש בין ה"משפטי" ל"טיפולי"  
בעבודת יחידות הסיוע ובתי המשפט לענייני משפחה

התייחסויות לחלקים מובחנים בעבודתן.<sup>3</sup> פער זה היווה את נקודת המוצא למחקר שדה שערכתי (במסגרת דוקטורט) שבו נבחנה עבודת יחידות הסיוע עם בתי המשפט לענייני משפחה. מטרת המחקר כללו מיפוי מערך הקשרים הפרופסיונלי המתקיים בינן לבין שופטי המשפחה; הבנה מעמיקה של עבודת היחידות והיקפיה הלכה למעשה בשדה; ושרטוט מוסדי של יחסי הכוח ומוקדי שיתוף הפעולה המתקיימים בין השניים. גופי ידע אלו עשויים לתרום לדיון נורמטיבי באופן עבודת ערכאת המשפחה האזרחית וכן לדיון תאורטי בעניין תפקידן של הפרופסיות הטיפוליות בשדה המשפטי.<sup>4</sup> במאמר זה יוצגו עיקרי הממצאים שעלו במחקר, וחיידושו המרכזי, בדבר קיומו של מרחב חדש, מרחב "משפטיפולי", שנוצר במרוצת שנות העבודה המשותפות של הפרופסיות המשפטיות והטיפוליות, העובדות תחת קורת גג מוסדית אחת של בתי המשפט לענייני משפחה.

ממצאי המחקר רלוונטיים כיום יותר מתמיד, לאור כניסתו לתוקף של החוק להסדר התדיינות.<sup>5</sup> חוק זה מעניק סמכויות רבות ליחידות הסיוע והופך אותן הלכה למעשה לשער הכניסה לערכאות המשפחה. משכך, קיימת חשיבות גדולה להבנת אופן עבודת יחידות הסיוע עם בתי המשפט לענייני משפחה ערב כניסת החוק לתוקף, כמו גם להרחבת השיח האקדמי ככלל והשיח האקדמי-משפטי בפרט, הבוחן את עבודת יחידות הסיוע ואת מרקם היחסים בינן לבין בתי המשפט.

הפרק הראשון יפתח בתיאור הרקע הנורמטיבי להקמת יחידות הסיוע; במסגרתו תוצג תפיסת הקשר העמוק המתקיים בין הפן המשפטי לטיפולי בתחום דיני המשפחה כרציונל העיקרי להקמת בתי המשפט לענייני משפחה במתווה מוסדי ייחודי. כן יתואר המתח שליווה את השיח של הפרופסיה המשפטית בשלב המקדים להקמת הערכאה שהוביל, בין השאר,

3 רות זפרן "הקשיים הכרוכים בחוות הדעת המקצועיות – טעם נוסף לעיצוב מחדש של הדין בשאלת חלוקת האחריות ההורית" עיוני משפט לו 269, 274 (2013).

4 וזאת בספרים העוסקים בערכאת בתי המשפט לענייני משפחה. ראו למשל גלי (פולק) רון בית המשפט לענייני משפחה בראי הפסיקה 3–4 (2009); שאול שוחט ודוד שאוה סדר הדין בבית המשפט לענייני משפחה 349 (2009); דפנה הקר הורות במשפט – מאחורי הקלעים של עיצוב הסדרי משמורת וראייה בגירושים 192–195 (2008) (להלן: הקר הורות במשפט). גם במאמרים ישנה התייחסות לחלקים בעבודת היחידות. ראו למשל רינה בוגוש, רות הלפרין-קדרי ויעל רונן "מגדר וגישור בהליכי גירושין" המשפט ו 335 (2002).

5 ראו הילה מלר-שלו יחסי הגומלין בין יחידות הסיוע לבין בתי המשפט לענייני משפחה – בין "משפטי" ל"טיפולי" (עבודת גמר לתואר "דוקטור במשפטים", אוניברסיטת בר-אילן – הפקולטה למשפטים, התשע"ד). המחקר בוחן את עבודת יחידות הסיוע בין השנים 2009–2012, והראיונות עם עובדות יחידות הסיוע והשופטים נערכו בין השנים 2011 ועד לדצמבר 2012. הדו"חות שנאספו מתעדים את עבודת יחידות הסיוע של מחוזות תל-אביב והמרכז בשנים 2004–2011. במחקר נבחנו יחידות הסיוע בבתי המשפט לענייני משפחה בלבד, מאחר שבמועד זה טרם הוקמו יחידות סיוע בבתי הדין הרבניים. אין ספק כי כיום, לאחר הקמתן, יש מקום לביצוע מחקר משלים אשר יבחן את תפקודן של המערך בכללותו. יצוין כי ממצאי המחקר רלוונטיים גם בנקודת זמן זו, מאחר שהם מציגים את הפלטפורמה של יחסי היחידות ובתי המשפט שעל גביה יתקמו היחסים החדשים עם כניסת חוק להסדר התדיינות בסכסוכי משפחה (הוראת שעה), התשע"ה–2014, ס"ח 116 (להלן: "חוק להסדר התדיינות").

5 חוק להסדר התדיינות.

להקמת היחידות ב"עמימות נורמטיבית מוסדית", מצב שהשפעתו ניכרת גם כשני עשורים לאחר הקמתן. הפרק השני יחשוף את ליבת ממצאי המחקר וחידושו העיקרי בדבר קיומו של מרחב חדש "משפטיפולי" שנוצר בעבודת יחידות הסיוע עם בתי המשפט. עוד יעסוק הפרק במהותו ההיברידית של המרחב והפוטנציאל הנוסף הטמון בו. בפרק השלישי יוצגו מטרות ומערך המחקר, ואילו הפרקים הרביעי, החמישי והשישי יקדשו לדיון פרטני במופעי המפגש הבין-פרופסיונליים המגבשים את מסקנת קיומו של המרחב ה"משפטיפולי". במסגרת פרקים אלו יוצגו ממצאים העוסקים בנגישות המתדיינים ליחידות הסיוע; הדיכוטומיה שזוהתה בשדה בין סוגיות הזוכות תדיר בהפניות ליחידות הסיוע, העוסקות ברובן ביחסי הורים וילדים ואלימות במשפחה, לבין סכסוכים שכמעט שאינם מופנים, העוסקים בעיקרם בהיבטים שונים של כסף ורכוש; יוצגו הפערים הקיימים בהיקף הפניותיו של בית המשפט לטיפול יחידות הסיוע בין שופטי משפחה שונים, כמו גם בתי משפט לענייני משפחה; ותידון ייחודיות הפרקטיקה שנוצרה בעבודת יחידות הסיוע בעקבות הקרבה המוסדית היתרה לבתי המשפט והיתרונות הגלומים בהיותה מתחם טיפולי הפועל במחיצת סמכות שיפוטית; לסיכום יתוארו מפגשי שופטים עם ילדים, הליכי שמיעת ילדים במסגרת סכסוכי המשפחה כהסדרים "משפטיפוליים". הממצאים בפרקים אלו יידונו, בין השאר, בהתייחס לשינויים הצפויים בשדה בעקבות כניסתו של החוק להסדר התדיינויות לתוקף. הפרק השביעי יעסוק בעיקרי מסקנות הנובעות מהמחקר, ואילו הפרק השמיני יוקדש לסיכום הדברים.

## א. "עמימות מוסדית" – הרקע להקמת יחידות הסיוע בישראל

התפיסה המגולמת בשיח המקדים להקמת בתי המשפט לענייני משפחה ויחידות הסיוע בישראל הניחה קיום אינהרנטי של קשר בין ה"משפטי" ל"טיפולי" ותיארה אותו כעמוק עד גורדי במהותו.<sup>6</sup> הצורך ביצירת חיבור מוסדי בין השניים שיקף, בין היתר, את ההכרה במאפייניהם הייחודיים של דיני המשפחה המחייבים התייחסות מוסדית מובחנת המעורבת בהיבטים טיפוליים, לנוכח נקודת הזמן המשברית שבה מתערב המשפט באופן הסדרתם.<sup>7</sup> הדבר ניכר במסמכי היסוד שליוו את תהליך החקיקה שקדם להקמת הערכאה ובהם המלצות דו"ח ועדת שינבוים, דיוני הכנסת במסגרת ועדת החוקה, חוק ומשפט וכן בספרות המשפטית הקיימת בנושא זה (המועטה באופן יחסי), ואף היווה את הרציונל המרכזי בבחירה להקים את ערכאת המשפחה בישראל ככוללת בקרבה זרוע טיפולית בדמות יחידות הסיוע.<sup>8</sup>

6 בנימין שמואלי, רונה שוז ואיילת בלכר-פריגת "משפחה במשפט: בין יצירה, פירוק ושימור התא המשפחתי – דברי מבוא" משפחה במשפט א 1 (התשס"ז); דן ארבל ויהושע גייפמן "חוק בית- המשפט לענייני משפחה, תשנ"ה–1995" הפרקליט מג 431, 433 (1997); מנחם הכהן "השיח הבינאישי המקופל בדיון המשפטי בבתי המשפט לענייני משפחה" משפחה במשפט ב 385 (התשס"ט).

7 ראו לעיל ה"ש 6.

8 ראו משרד המשפטים דין וחשבון הוועדה לבחינת יישום דיני המשפחה (1986) (להלן: "דו"ח ועדת שינבוים"); אהרון מלמד "בית המשפט לענייני משפחה בישראל" הפרקליט לז 62 (1986);

המרחב ה"משפטיפולי": מופעי המפגש בין ה"משפטי" ל"טיפולי"  
בעבודת יחידות הסיוע ובתי המשפט לענייני משפחה

על רקע ההכרה בחשיבות הקשר המוסדי בין הפרופסיה המשפטית לטיפולית מפתיע היה לגלות כי מובילי המהלך להקמת בתי המשפט לענייני משפחה שקלו לעשותו תוך ויתור, למצער זמני, על הזרוע הטיפולית. בחינת תהליך חקיקת חוק בית המשפט לענייני משפחה,<sup>9</sup> מגלה, כי שר המשפטים דאז, דוד ליבאי, היה נכון להקים את בתי המשפט לענייני משפחה גם אם בשלב הראשון הם לא יכללו יחידות סיוע. עיון בפרוטוקולים של ועדת החוקה, חוק ומשפט מעלה כי משרד המשפטים פנה למשרד העבודה והרווחה בנושא הקמת מערך סיוע לבית המשפט והשניים סיכמו כי תוקם ועדה משותפת בראשות פרופ' דן שניט שתבנה את המערך הטיפולי. אולם, מפאת מצבה הבריאותי של שרת העבודה והרווחה דאז, אורה נמיר, הביצוע נדחה.<sup>10</sup> בהיעדר תוצרי עבודה הוועדה, הביעו חברי הכנסת דאגה שמא הקמת היחידות לא תסדר במסגרת חוק בית המשפט לענייני משפחה ואזי תוקם ערכאת משפחה אזרחית כשהיא חסרה זרוע טיפולית. השר ליבאי השיב על כך, כי מה שניתן יהיה לעשות בתקנות ייעשה במסגרתן וכי ברגע שיהיה בידם דו"ח שניט הוא לא יהסס לחזור לכנסת, והדגיש כי התליית חקיקת חוק בית המשפט לענייני משפחה בהסדרת המערך הטיפולי מאיימת על עצם הקמת הערכאה: "אם בגלל זה אני צריך לעכב, לא יהיה בית משפט לענייני משפחה, אני אומר את זה בכל הכנות".<sup>11</sup>

היה זה לחצם העקבי של יו"ר ועדת החוקה, חוק ומשפט דאז, דדי צוקר, וחה"כ יצחק לוי, שהוביל בסופו של דבר לעיגון הנורמטיבי של הקמת מערך היחידות במסגרת חוק בית המשפט לענייני משפחה. כך בדברים הבאים שאמר היו"ר צוקר: "עלתה כאן גם הסוגיה הטיפולית. אדוני השר [הכוונה לשר המשפטים ליבאי – ה"מ] אני חושב שזאת תהיה ממש החמצה אם כשאנחנו מחוקקים את החוק החשוב הזה לא נעסוק באספקט הטיפולי [...] בהעדר מערך טיפולי אין טעם ללכת לחוק הזה".<sup>12</sup>

אולם, כאמור, בהיעדר תוכן ממשי המגדיר את עבודת יחידות הסיוע, החליטו מכוני החוק להבטיח את הקמתן באמצעות מתווה נורמטיבי כללי ועתידי, ולצורך כך הוספו שני סעיפים לחוק. הסעיף הראשון קבע כי בתי המשפט לענייני משפחה שיוקמו ברחבי הארץ יוכלו לפעול בלא יחידות סיוע לתקופה של עד שישה חודשים, שבסיומם מתחייבת הקמתן. הסדר זה הבטיח הקמה מידית של ערכאת המשפחה תוך מתן ערובה לכך שהקמת יחידות הסיוע בבתי המשפט לא תיותר צעד עתידי לוט בערפל, תלוי חקיקת משנה, אלא תעוגן בחקיקה ראשית כחלק מחוק בית המשפט לענייני משפחה. הסעיף הנוסף, תכליתו הייתה התמודדות עם היעדר הגדרה מהותית של תפקידי היחידות. הפתרון היה יצירת "סעיף סל" בחוק בית המשפט לענייני משפחה, המתייחס ליחידות ולתפקידן באופן כללי בלבד, מתוך הנחה שלאחר קבלת דו"ח

ארבל וגייפמן, לעיל ה"ש 6, בעמ' 432–433; רון, לעיל ה"ש 3, בעמ' 3–4; שוחט ושאוה, לעיל ה"ש 3, בעמ' 349.

9 חוק בית המשפט לענייני משפחה, התשנ"ה–1995, ס"ח 393.  
10 ראו פרוטוקול ישיבה מס' 341 של ועדת החוקה, חוק ומשפט, הכנסת ה-13, 15–16 (29.5.1995); דו"ח סופי של הוועדה בראשות פרופ' שניט מעולם לא הוגש. ראו ענבר, נבו ולהמן, לעיל ה"ש 1, בעמ' 29. כן ראו המקורות המאזכרים לעיל בה"ש 6.

11 פרוטוקול ישיבה מס' 349 של ועדת החוקה, חוק ומשפט, הכנסת ה-13, 16 (13.6.1995).

12 פרוטוקול ישיבה מס' 341, לעיל ה"ש 10, בעמ' 15–16, 34.

שניט ניתן יהיה למלאו בתוכן מהותי באמצעות תיקוני החוק בחקיקה ראשית.<sup>13</sup> סעיף הסל היווה, בדיעבד, פתרון בעייתי, מאחר שאפשר להימנע מקיומו של דיון משמעותי בתפקידי יחידות הסיוע כמו גם ביחסי הגומלין המוסדיים הצריכים להתקיים בינן לבין שופטי המשפחה במסגרת תהליך חקיקה ראשית. היעדר הבנתם של מעצבי החוק את תכליתן המקצועית של יחידות הסיוע ותחומי אחריותן, משתקפת יותר מכול בדבריו של חה"כ דן מרידור שהקשה בשאלות הבאות, שנותרו חסרות מענה: "מה הן בדיוק סמכויותיה ומה הן בדיוק הפונקציות שלה ומה בדיוק היא עושה? לכן, קשה קצת לנסח זאת. צריך לנסח באופן מאוד כללי, כי אחרת אנו אומרים דברים שאין להם שום יישום בינתיים. אני לא יודע, אך הייתי שמח לשמוע משניט מה בדיוק הוא רוצה לעשות שם. מה הכוונה שלו? מה עושה היחידה הזו? זה לא ברור לי".<sup>14</sup> כך הפך השלב הנורמטיבי המקדים להקמת יחידות הסיוע, שלב החזון התחיקתי (שהוא פעמים רבות מקור פרשני רב-חשיבות לכוונת המחוקק), לשלב שבו רב הנסתר על הגלוי. מציאות שאילצה את עובדות יחידות הסיוע הראשונות ליצור את פרקטיקות העבודה שלהן "תוך כדי תנועה".

ההסדרה הנורמטיבית של עבודת יחידות הסיוע נערכה בהמשך רק באמצעות חקיקת משנה,<sup>15</sup> והשינויים היחידים שנערכו בחקיקה ראשית נעשו שנים רבות לאחר הקמת הערכאה, בשנת 2011, עם קבלת ההחלטה על הקמת יחידות סיוע בבתי הדין הדתיים במסגרת חוק בתי דין דתיים (יחידות הסיוע).<sup>16</sup> עמימות מוסדית נורמטיבית זו, יראו הממצאים שיוצגו להלן, הפכה לאחת התמות המעצבות את עבודת יחידות הסיוע ואת עבודתן עם שופטי המשפחה, המאופיינת בחוסר אחידות, גם כיום – כשני עשורים לאחר שהוקמה ערכאת המשפחה האזרחית בישראל.

## ב. המרחב ה"משפטיפולי" והפוטנציאל ההיברידי הטמון בו

בהקמת מערך יחידות הסיוע נולד אורגן כלאיים מוסדי: גוף טיפולי במהותו הפרופסיונלית הממוקם בלב השדה המשפטי. חרף העמימות שאפיינה את תהליך הקמת היחידות, והיעדר הגדרה סדורה של תפקידן, הרי במהלך שנות פעילות היחידות התגבשה זהותן המוסדית, ונמצא כי היא מושתתת בעיקרה על השאיפה ליישוב סכסוכי משפחה באמצעות מנגנוני גישור וגיבוש הסכמות, כתפיסת עולם וכרעיון מארגן. הממצאים שיוצגו בפרקים הבאים מראים כי בעבודת היחידות עם בתי המשפט נוצר מרחב חדש המורכב ממאפיינים משפטיים וטיפוליים. הגם שבמובן הבורדזיאני<sup>17</sup> לא ניתן לדבר כאן על שדה חדש, ניתן לדבר על התרקמותו של

13 פרוטוקול ישיבה מס' 375 של ועדת החוקה, חוק ומשפט, הכנסת ה-13, 75–76 (18.7.1995). כעולה מדבריו של ח"כ צוקרן בישיבת זו.

14 שם, בעמ' 70.

15 ובעיקרן צו בית המשפט לענייני משפחה (הקמת יחידות הסיוע, דרכי פעולתן וסדרי עבודתן), התשנ"ו–1996, ק"ת 1329 (להלן: צו הקמת יחידות הסיוע); צו בית המשפט לענייני משפחה (יחידות הסיוע – כישורים מקצועיים ופיקוח מקצועי), התשנ"ו–1996, ק"ת 983.

16 חוק בתי דין דתיים (יחידות הסיוע), התשע"א–2011, ס"ח 918.

17 להרחבה ראו להלן דיון בה"ש 18 ובטקסט הסמוך לה.

המרחב ה"משפטיפולי": מופעי המפגש בין ה"משפטי" ל"טיפולי"  
בעבודת יחידות הסיוע ובתי המשפט לענייני משפחה

מרחב, הממוקם בשטח החופף שבין השדות המשפטי והטיפולי. מאפייניו של המרחב, שמקורם בשדות המוצא שמהם באו, התלכדו והפכו, במרוצת הזמן, לקרובים במידה כזו המאפשרת לכנותו בשם חדש המחבר נכונה בין שניהם: המרחב המשפטיפולי.

בתמצית יצוין כי בורדייה מתבונן על החברה כמורכבת משדות חברתיים שהמשפט הוא אחד מהם.<sup>18</sup> במונחיו, המשפט הוא מתחם פרופסיונלי, המקיים יחסים קרובים עם שדות חברתיים אחרים, ועם זאת פועל על בסיס היגיון סגולי שהוא תוצר של יחסי הכוחות הפנימיים הייחודיים לו. המשגתו כשדה חברתי מאפשרת להבין את ערכו החברתי של המשפט כזירה מובחנת שבמסגרתה מתגבשות פרקטיקות פרופסיונליות ובהן הצורך בפרשנות המשפט או בקבלת הכרעה. הסוכנים החברתיים הפעילים בשדה המשפט, על פי בורדייה, הם שופטים, עורכי דין ואנשי אקדמיה העוסקים בתחום. סוכנים אלו מקבלים על עצמם את ההיגיון הפנימי שעל פיו פועל השדה. עוד לפי בורדייה, פרשנותם של טקסטים משפטיים היא האמצעי להשגת יעד פרגמטי בדמות פתרון הסכסוך.<sup>19</sup> תחת הגדרה מצמצמת זו, אפשרות סיווגן של יחידות הסיוע כחלק מהשדה המשפטי מורכבת. מחד גיסא, היחידות הוקמו מכוח חוק בית המשפט לענייני משפחה וכחלק מוסדי אינטגרלי של הערכאה, והן אורגנים פעילים בלב הזירה המשפטית. כך גם מתקיימים יחסי גומלין פרופסיונליים יומיומיים בין עובדות היחידות לבין שופטי המשפחה בלתי-נפרד מעבודת בתי המשפט לענייני משפחה בישראל. מאידך גיסא, הרכבן הפרופסיונלי של יחידות הסיוע, השיח המתנהל בהן, וגוף הידע שעל בסיסו הן פועלות חורגים מהגדרת השחקנים הפועלים בתוך השדה המשפטי. על כן, חרף הקשר המוסדי ההדוק של היחידות לבתי המשפט, יש קושי בסיווגן כחלק מהשדה המשפטי במובנו הבורדזיאני הקלאסי. עם זאת, אין בהיעדר שיוכן לשדה המשפט, על בסיס מצע תאורטי זה, כדי לחתור תחת אפיוןן כשחקן מוסדי חשוב, הנוטל כבר כיום חלק פעיל ומשמעותי בשדה, משפיע עליו, ואוחז בפוטנציאל משמעותי עתידי לפיתוח אופן הסדרת סכסוכי המשפחה, בפרט עם כניסת החוק להסדר התדיינות לתוקף.

הממצאים שיוצגו בפרקים הבאים יחשפו את המרחב, המורכב ממופעים משפטיפוליים המתרחשים במגוון נקודות זמן במערך יחסי הגומלין המוסדיים, ובמינונים משתנים של משפטי ושל טיפולי. המפגשים המשפטיפוליים שיתוארו להלן מראים כי החיבור הבין-תחומי המתואר אינו אחיד, ונע על פני רצף, החל מחיבור היוצר התמרה בתהליך – מהות הליכי הגישור המתנהלים ביחידות המצויות בקרבה מוסדית לבית המשפט – וכלה בחיבור המדגיש את הגבולות הפרופסיונליים ותפיסת המומחיות המובנת של הפרופסיה המשפטית והטיפולית – מודל הגישור המשותף ושמיעת ילדים. טווח זה מעורר סוגיה מעניינת בדבר מהותו ההיברידית של המרחב.

18 פייר בורדייה "על כמה מתכונות השדה" שאלות בסוציולוגיה 113, 113–114 (אבנר להב וניצה בן-ארי מתרגמים, 2005); Pierre Bourdieu, *The Force of Law: Toward a Sociology of the Juridical Field*, 38 HASTINGS L.J. 805, 805–806 (1987); Daphna Hacker, *A Legal Field in Action: The Case of Divorce Arrangements in Israel*, 4 INT. J.L. C. 1, 3 (2008).  
19 Bourdieu, לעיל ה"ש 18, בעמ' 816–817.

שאלת סיווג פעילות ארגונית ומהותו של אורגן כהיברידיים נדונה בהקשרן של ערכאות משפטיות במחקר של קימברלי בייקר (Kimberly M. Baker).<sup>20</sup> במחקרה בייקר מסבירה כי ארגון היברידי הוא ארגון המאחד בין הגיונות ארגוניים שונים (Different Institutional Logics). בייקר אף מראה כי מחקרים שנערכו בנושא מצביעים על רצף אפשרויות קיימות להתמודדות ארגונית עם הלוגיקות השונות, החל מעירוב ביניהן, הפיכתן לכלים בערכה הפרופסיונלית של חברי הארגון, וכלה בכידול מוחלט ביניהן.<sup>21</sup> כדוגמה לקטגוריית האמצע מביאה בייקר מחקר, שבחן יחידות טיפול נמרץ בילדים כארגון היברידי, ובו נטען כי עבודת הארגון מושתתת על החיבור שבין הגיונות מוסדיים של משפחה, רפואה ומשפט. הניתוח הארגוני של היחידה הוביל למסקנה, כי הפרופסיונליים המעורבים בקבלת החלטות הנוגעות למטופלים במצב קריטי עושים שימוש בהגיונות המוסדיים השונים – כערכת כלים הזמינה להם לצורך הגדרה ופתרון בעיות – שהיא לעתים מוכוונת-משפחה, לעתים מוכוונת-רפואה ולעתים מוכוונת-משפט.<sup>22</sup>

ביקר עצמה בוחנת את תהליך קבלת ההחלטות בבית משפט לעברות סמים בארצות-הברית, שאותו היא מאפיינת כארגון היברידי, מאחר שהוא נבנה על בסיס השאיפה לערב (Blend) בין הגיונות של מדיקליזציה לקרימינליזציה, ובמילים אחרות, לערב בין התערבויות טיפוליות להתערבויות עונשיות במסגרת הטיפול בנאשמים הסובלים מהתמכרות. בערכאה זו עובדים יחד אנשי מקצוע בעלי רקע בבריאות הנפש ובמשפט פלילי – על בסיס יומיומי, ומכולם מצופה לאמץ את ההיבט הטיפולי ואת ההיבט המחייב והכופה של ערכאה משפטית. בייקר מצאה כי בעקבות כך, תהליך קבלת ההחלטות המופעל בערכאה זו מופעל על בסיס מיקוד דואלי של הגדרות רפואיות ופליליות (גם יחד) להתמכרות; לשיפור הרווחה של האינדיבידואל ושל הקהילה; למתן טיפול אינדיבידואלי ואכיפת המשפט. מהצוות הפרופסיונלי העובד בבית המשפט לעברות סמים מצופה לפעול על בסיס מטרות, אמצעים ותהליכים של שני גופי ידע ומוסדות שונים, שאינם בהכרח עקיבים.<sup>23</sup> הממצאים העולים ממחקר זה מראים כי יש מקום לדבר על היברידיות המגולמת במופעים המשפטיים, הנוצרים בעבודת יחידות הסיוע עם בתי המשפט לענייני משפחה. גם כאן מדובר בפרופסיות שונות הפועלות על בסיס היגיון טיפולי והיגיון משפטי, אשר במקורם הם שונים, אך, עבודתם המשותפת תחת אותה קורת גג מוסדית קירבה ביניהם במידה היוצרת תשתית אורגנית היברידיה מרתקת בעלת פוטנציאל בלתי-מומש.

- Kimberly M. Baker, *Decision Making in a Hybrid Organization: A Case Study of a* 20  
*Southwestern Drug Court Treatment Program*, 38 LAW & SOC. INQUIRY 27 (2013).  
 שם, בעמ' 34–35. יצוין כי הדיון על אודות בתי משפט לעברות סמים נערך במסגרת כתיבה 21  
 העוסקת בתורת המשפט הטיפולי, המעודדת קיומן של ערכאות אלו המומשגות כבתי משפט  
 פותרים בעיות. ראו בעניין זה למשל Bruce J. Winick, *Therapeutic Jurisprudence and Problem*  
*Solving Courts*, 30 FORDHAM URB. L.J. 1055 (2002); ארנה רבינוביץ' עיני "בתי משפט פותרים 22  
 בעיות: לקחים ממיסוד הגישור" מחקרי משפט כו 517 (2010).  
 Carol Heimer, *Competing Institutions: Baker*, ראו הפנייתה של בייקר למחקר 22  
*Law, Medicine, and Family in Neonatal Intensive Care*, 33 LAW & SOC'Y REV. 17 (1999).  
 שם, בעמ' 33. 23



המרחב ה"משפטיפולי": מופעי המפגש בין ה"משפטי" ל"טיפולי"  
בעבודת יחידות הסיוע ובתי המשפט לענייני משפחה

החיבור בין הפרופסיות ובין השיחים במרחב המשפטיפולי יוצר תמהיל שאינו חופף לחלוטין את המטען המקצועי המקורי שעמו הגיעה מצוידת כל פרופסיה. ממצאי המחקר מצביעים על כך שבעבודת היחידות עם בתי המשפט נוצר מתווה ארגוני אחר, שבמסגרתו מתנהלים היחידות ובתי המשפט, באופן החורג מהתנהלותם המקצועית המקובלת. עם זאת, מאחר שהמרחב אינו פועל כמקשה אחת, אלא מורכב ממופעים משפטיפוליים קונקרטיים שטיבם ומינון הופעתם תלוי, בין השאר, גם בזהות בתי המשפט והשופטים, מתעורר קושי בסיווג מהותו ההיברידית על פני נקודה אחת בסקאלה שהציגה בייקר במחקרה, כמפורט לעיל. לטעמי, אין בכך כדי לפגום במאפיין ההיברידיות, אלא כדי לקרוא להרחבת הסקלה וליצירת מיקומי ביניים על פני הרצף המתואר, הממקמים אורגנים היברידיים המשלבים בפעילותם בין מגוון התנהלויות ובהן תערוכת, תרכובת ובידול.

### ג. מערך המחקר ומטרותיו

מאמר זה מושתת על מחקר (דוקטורט) שבחן את עבודת יחידות הסיוע עם בתי המשפט לענייני משפחה בפועל, ואת מערך הזיקות, הפרופסיונליות והמוסדיות, שהן מקיימות עם בתי המשפט, ומטרתו הייתה להאיר היבטים בקשר המתקיים בין הפן המשפטי לפן הטיפולי בעבודת ערכאת המשפחה האזרחית בישראל.<sup>24</sup> המחקר הוא מחקר אמפירי המבוסס בעיקרו על ממצאים שחולצו בעזרת מתודות איכותניות, בשילוב ניתוח נתונים כמותיים. לא כאן המקום לפרט על מהותו של המחקר האיכותני ועל מגוון הסוגים והמסורות המאפיינים אותו.<sup>25</sup> אולם בתמצית יצוין כי שיטות המחקר האיכותניות הופכות בשנים האחרונות למקובלות יותר בתחומי דעת שונים,<sup>26</sup> לרבות בתחום חקר המשפט.<sup>27</sup> השימוש בשיטות המחקר האיכותני הוכר כתורם למחקרים המבקשים להתמודד עם הבנת הסיבות לקיומה של התופעה הנחקרת כמו גם כמסייע

24 מלר-שלו, לעיל ה"ש 4. יש לציין כי בסיווגן של יחידות הסיוע כאורגן טיפולי כמו גם בהתייחסות למהות עבודתן כטיפולית במסגרת המחקר אין הכוונה להיותן גוף המעניק שירותי טיפול במובן הקלאסי השגור, אלא להיותן גוף המורכב מאנשי מקצוע מהתחום הטיפולי המספקים לבתי המשפט מגוון שירותים המושתתים על תחומי התמחותם.

25 ראו למשל NORMAN K. DENZIN & YVONNA S. LINCOLN, HANDBOOK OF QUALITATIVE RESEARCH 9, 13 (Norman K. Denzin & Yvonna S. Lincoln eds., 4th ed. 2011); אשר שקדי מילים המנסות לגעת: מחקר איכותני – תיאוריה ויישום 17–22 (מהדורה חמישית, 2007); נעמה צבר בן-יהושע "מבוא: ההיסטוריה של המחקר האיכותני, השפעות וזרמים" מסורות וזרמים במחקר האיכותני 13, 13–26 (נעמה צבר בן-יהושע עורכת, 2001); לאה קסן ומיכל קרומר-נבו "מבוא לניתוח נתונים איכותניים" ניתוח נתונים במחקר איכותני 1, 1–2 (לאה קסן ומיכל קרומר-נבו עורכות, 2010).

26 כפסיכולוגיה, חינוך וסיעוד. ראו שקדי, לעיל ה"ש 25, בעמ' 11, דברים של עמיה ליבליך בפתח דבר; צבר בן-יהושע, לעיל ה"ש 25, בעמ' 19.

27 ראו למשל דפנה הקר ורוני ליברזון "משפחות חוצות גבולות: בין האתנוס לאינדיבידואליזם ולגלובליזציה" המשפט טו 509 (2010); מיכל אלברשטיין "על החפזון והצדק הפרוצדוראלי בבית הדין לעבודה: תצפיות בגישור ושפיטה" מאזני משפט ז 119 (2010); Daphna Hacker, *Law and Society Jurisprudence*, 96 CORNELL L. REV. 727 (2011).

בהצגת תמונה מורכבת וגדושה של המציאות המשפטית-חברתית הנחקרת.<sup>28</sup> יתרה מכך, בחינת המתודולוגיה האיכותנית מעלה כי היא מתיישבת בחלקה עם נדבכים של שיטות מחקר מוכרות ונוהגות באקדמיה המשפטית, בפרט ככל שהן עוסקות בבחינה מעמיקה של מקרה, בחילוץ נרטיבים ובפירוק והרכבה של טקסטים.<sup>29</sup>

השדה הנחקר הוא השדה המשפטי שבו התעצבה ונוהגת כיום עבודת יחידות הסיוע עם בתי המשפט לענייני משפחה במחוזות תל-אביב והמרכז. ההחלטה להתמקד בשתי היחידות הללו, מבין 14 יחידות הסיוע הקיימות בבתי המשפט לענייני משפחה בארץ, התקבלה בתום שהייה של למעלה משנה בשדה כשלב מקדים לגיבוש מערך המחקר. הנתונים שנאספו הראו כי נפקויות חשובות יש להיות יחידת הסיוע ברמת-גן (היחידה של מחוז תל-אביב השייכת כיום לבית המשפט לענייני משפחה בתל-אביב) היחידה הראשונה שהוקמה בארץ, כמו גם היחידה הגדולה משמעותית מיתר היחידות. ראשוניותה היא מפתח להבנת תהליך הקמת מערך יחידות הסיוע, ואופן התגבשותן הפרופסיונלית בתוך בתי המשפט. גודלה מאפשר בניית מערך נתונים רחב המושתת, בין היתר, על מספר רב של ראיונות עם העובדות כמו גם איסוף מידע מתוך מספר רב של תיקים. יחידת הסיוע של כפר-סבא (היחידה השייכת היום לבית המשפט לענייני משפחה בפתח-תקוה), השייכת למחוז מרכז (במשותף עם היחידה בראשון לציון), נבחרה בשל מאפייני מרכזי הייחודי לה הנוגע לטיב יחסי הגומלין הפרופסיונליים המתנהלים בין עובדותיה לבין שופטי בית המשפט.<sup>30</sup>

כשלב מקדים לבניית מערך המחקר נערך מחקר גישוש שתכליתו מיפוי ערוצי המידע הזמינים בשדה ובניית כלי המחקר.<sup>31</sup> על גבי תשתית אמפירית זו הוספו שישה עשר ראיונות עם עובדות יחידות הסיוע ברמת-גן ובכפר-סבא ועם הממונות (המחוזית והארצית) של היחידות.<sup>32</sup> כן רואינו ארבעה שופטים שכיהנו בעבר כשופטי משפחה ובנוסף רואינה

28 דפנה הקר "מחקר אמפירי של המשפט: הערות אזהרה אוהדות על המגמה העכשווית" עיוני משפט לד' 327, 345-346 (2011); הדר אבירם "העדר מן השירות שלא ברשות: פתרונות מדומים לבעיה אמיתית" משפט וצבא 15, 83, 89-90 (התשס"א).

29 ראו הקר, לעיל ה"ש 28, בעמ' 345-346. במקומות אלו, טוענת הקר, המבקשת לקדם פתיחות לקיומם של מחקרים איכותניים במשפט, יכול לבוא לידי ביטוי יתרון היחסי של המשפטנים.

30 הנתונים הסטטיסטיים שבמחקר משקפים את המתרחש באזור תל-אביב והמרכז, קרי: בשלושת בתי המשפט לענייני משפחה ויחידות הסיוע המופקדים על האזור: בית המשפט לענייני משפחה ברמת-גן (תל-אביב דהיום), בראשון-לציון ובכפר-סבא (פתח-תקווה דהיום). הראיונות עם עובדות יחידות הסיוע נערכו עם עובדות היחידות בבתי המשפט לענייני משפחה ברמת-גן ובכפר-סבא בלבד, וכך גם הראיונות עם השופטים שכיהנו בעברם כשופטי משפחה. יצוין כי לשופטי המשפחה, ניתן במחקר ייצוג מספרי מוגבל, באופן יחסי, מחמת קיומן של מגבלות אובייקטיביות לביצוע מחקרים בישראל הכוללים ראיונות עם שופטים. ראו דפנה הקר "הזמנה לסוציולוגיה של המשפט ומיפוי ראשוני של התחום בישראל" דין ודברים ד 95, 112-113, 115 (2008); בג"ץ 2491/02 בן ארי נ' השופט דן ארבל מנהל בתי המשפט (פורסם בנוב, 1.8.2002).

31 במסגרת מחקר הגישוש נותחו דו"חות של יחידת הסיוע המפרטים את היקף עבודתה ומהותה לשנים 2003-2005, בוצעו שבעה ראיונות חצי מובנים ונערך ניתוח תוכני מלא של עשרה תיקים של יחידת הסיוע ברמת-גן שנפתחו בשנת 2003.

32 מיקומו של בית המשפט לענייני משפחה ברמת-גן הועתק לתל-אביב ומיקומו של בית המשפט לענייני משפחה בכפר-סבא הועתק לפתח-תקווה. עם זאת, במחקר ובמאמר זה בחרתי לציין את

המרחב ה"משפטיפולי": מופעי המפגש בין ה"משפטי" ל"טיפולי"  
בעבודת יחידות הסיוע ובתי המשפט לענייני משפחה

השופטת (בדימוס) סביונה רוטלוי, כמי שליוותה את פרויקט שיתוף ילדים בהליכים משפטיים שהתנהל בבתי המשפט לענייני משפחה בירושלים ובחיפה.<sup>33</sup> הראיונות שבוצעו היו ראיונות עומק מובנים למחצה, והם הוקלטו ותומללו, ושמותיהם של המרואיינים נשמרו חסויים, ובמחקר נעשה שימוש בשמות בדויים.<sup>34</sup> בנוסף נותחו דו"חות סטטיסטיים שהפיקו עובדות יחידות הסיוע, המתעדים נדבכים בעבודת היחידות ברחבי הארץ, בשנים 2004–2011; נותחו ניתוח תוכני מלא שבעים ושמונה תיקי יחידות הסיוע ברמת-גן ובכפר-סבא שהטיפול בהם החל בשנת 2007. בחירת התיקים נערכה תוך שקלול כמה פרמטרים ובהם ייצוג מרבי לכל שופטי המשפחה שניהנו באותה השנה, ייצוג מרבי לכל עובדות יחידות הסיוע שעבדו באותה שנה, וייצוג לכלל נושאי ההפניות השיפוטיות (גישור, משמורת, אלימות) העומד בהלימה עם היקפי ההפניות השיפוטיות בכל נושא;<sup>35</sup> נותחו מסמכים פנימיים של יחידות הסיוע;<sup>36</sup> נותחו חומרי

המיקומים הקודמים, מאחר שהדבר משקף את לשון המרואיינים ומדייק את הנתונים למועדם. הראיונות נערכו עם 11 עובדות סוציאליות ופסיכולוגיות. בנוסף, נערכו שני ראיונות עם הממונה הארצית על כלל מערך יחידות הסיוע, ושני ראיונות עם הממונה המחוזית על יחידות הסיוע באזור תל-אביב והמרכז.

33 למחקר שליווה את פרויקט שיתוף ילדים ראו מחקר ברוקדייל – השתתפות ילדים, לעיל ה"ש 1.  
34 למעט השופטת (בדימוס) סביונה רוטלוי שהתראיינה גלויות. סוג ראיונות זה הקנה גמישות הנדרשת למרואיינים להרחיב במקומות שיימצאו לנכון, תוך התחשבות במסגרת זמנים סבירה למרואיינים. הראיונות נמשכו בין שעה וחצי לשעתיים וחצי, ונערכו ברובם במקום עבודת המרואיינים. רוב הראיונות כללו מפגש אחד ומיעוטם שניים. בעניין זה ראו שקדי, לעיל ה"ש 25, בעמ' 69–79.

35 נותחו 60 תיקי יחידות הסיוע של בית המשפט לענייני משפחה ברמת-גן ו-20 תיקים של בית המשפט לענייני משפחה בכפר-סבא שהטיפול בהם החל בשנת 2007, מהם נכנסו למחקר 78 תיקים (58 תיקים מרמת-גן ו-20 מכפר-סבא) בשל פתיחתם מחדש של שניים במהלך ביצוע המחקר. בחירת התיקים נערכה תוך שקלול הפרמטרים הבאים: ייצוג מרבי לכל שופטי המשפחה שניהנו באותה השנה, ייצוג מרבי לכל עובדות יחידות הסיוע שעבדו באותה שנה וייצוג לכלל נושאי ההפניות השיפוטיות (גישור, משמורת, אלימות) העומד בהלימה עם היקפי ההפניות השיפוטיות בכל נושא הלכה למעשה. לצורך איסוף נתוני התיקים נבנה טופס איסוף נתונים לצורכי המחקר, שאפשר ניתוח משולב, נרטיבית כמותית. אך יש להדגיש כי מאחר שהמחקר איכותני, אין מדובר במספר תיקים המהווה מדגם מייצג מבחינה סטטיסטית, אלא כזה המבקש לתת ייצוג הולם לכל הפרמטרים הרלוונטיים לעיל. מספר התיקים הנדרשים התעצב במהלך איסוף הנתונים, והסתיים לאחר שהתגבשה תמונת נתונים יציבה, ושני מקבצי התיקים הבאים שנותחו איששו ועיבו אותה, ובכך ייתרו את הצורך בהמשך ניתוחם של תיקים נוספים. בהיקף התיקים שנותח יש כדי להעיד על הסף המחקרי האיכותני שמצאתי כמספק על מנת להעמיד ממצאים תקפים ומהימנים. הבחירה בשנת 2007 נבעה ממטרת המחקר, העוסק בעבודת יחידות הסיוע הלכה למעשה באופן עדכני ככל הניתן (איסוף הנתונים החל בשנת 2009), ושולבה באחריות האתית לבחינת תיקים שנסגרו. קריטריון הסף שקבעתי לבחירת התיקים שנותחו היה היותם סגורים, דבר שאפשר בחינת מהלך טיפול שלם של היחידות בהם, ומנע ניתוח תיקים פעילים, שלהבנת, בעייתי מבחינה אתית.

36 הוצגו על ידי יחידות הסיוע מסמכים פנימיים, הכוללים: התייחסות לנוהלי עבודה פנימיים של מערך יחידות הסיוע; חומרי יחידות הסיוע המועברים לשופטים עם מינויים; מסמכים המתעדים "תהליך קליטת עובד חדש"; וכן הנחיות עבודה של היחידות עם מערך הרווחה ובהן העובדות הסוציאליות לסדרי דין.

ההסברה של יחידות הסיוע המתייחסים לפועלן של היחידות; בוצעה תצפית משתתפת על ישיבה משותפת של שופטי המשפחה ועובדות יחידות הסיוע ותצפיות לא־משתתפות בימי עיון ובכנסים העוסקים בהיבטים שונים של עבודת היחידות;<sup>37</sup> נותחה הפסיקה העוסקת בסכסוכי משפחה והנוגעת לעבודת היחידות<sup>38</sup> וכן נותחו הפרוטוקולים המתעדים את עבודת ועדת החוקה, חוק ומשפט בתהליך הקמת ערכאת המשפחה.

הממצאים שנאספו נותחו, הן ניתוח תמטי המארגן את הממצאים סביב קטגוריות גרעין המהוות את התמות המרכזיות שהשתקפו מן הנתונים, הן ניתוח מוסדי, המבקש לחשוף ולמפות את פרקטיקות העבודה של יחידות הסיוע, את מארג הזיקות הפרופסיונליות שלהן עם בית המשפט ואת מערכת היחסים המוסדית שבין שני האורגנים – הקיימים הלכה למעשה בשדה.<sup>39</sup>

37 ובהן: הרצאות במסגרת יום עיון בנושא "השתתפות ילדים בבית המשפט לענייני משפחה לאור הנסיון בהפעלת התקנות בחיפה וירושלים והכוונה להרחיבן" (לשכת עורכי הדין, 8.11.2011); הרצאות במסגרת כנס בנושא "צדק לא אדוורסרי: קידום פרקטיקות אלטרנטיביות וטיפוליות במשפט הישראלי" (הפקולטה למשפטים, אוניברסיטת בר-אילן, 18.12.2012).

38 חיפוש הפסיקה נערך באמצעות מנגנון סינון כפול. הצלבת סוג הערכאה עם המילים "יחידת הסיוע" ולאחר מכן מיפוי התוצאות על פי כפל אזכור וקיום התייחסות רלוונטית ליחידות הסיוע בבית המשפט לענייני משפחה. נמצאו 59 פסקי דין והחלטות של בתי המשפט העליון והמחוזי מהם נותרה פסיקה מהותית הכוללת 7 פסקי דין ו-7 החלטות של בית המשפט העליון; 22 פסקי דין ו-11 החלטות של בית המשפט המחוזי. החיפוש בפסיקה בבית המשפט לענייני משפחה הוגבל לשתי תקופות זמן: תקופת זמן עדכנית שבין שנת 2007 ועד ליום 10.11.2012 (מועד החיפוש האחרון) ותקופת זמן מוקדמת לשנים 1996–1998. סך הכל 171 החלטות ופסקי דין מהם סוננו 57 פסקי דין ו-27 החלטות מהותיות.

39 הממצאים נותחו, בין השאר, בהתאם לעקרונות האתנוגרפיה המוסדית, שיטת מחקר איכותנית שפיתחה הסוציולוגית הקנדית דורותי סמית'. השיטה נבחרה בשל היותה הולמת את מהות המחקר לאור השילוב הייחודי בין רמת המיקרו – חקר בני האדם, הממלאים את התפקיד (עובדות יחידות הסיוע, ושופטי המשפחה) – לבין רמת המקרו של התופעה הנחקרת (חשיפת מבני הכוח ויחסי הגומלין המוסדיים הקיימים בשדה בין שני האורגנים: היחידות ובתי המשפט). Dorothy E. Smith, Marjorie L. DeVault & Liza McCoy, *Institutional Ethnography: Using Interviews to Investigate Ruling Relations*, in HANDBOOK OF INTERVIEW RESEARCH: CONTEXT AND METHODS 751, 752 (Jaber F. Gubrium & James A. Holstein eds., 2002). DOROTHY E. SMITH, *WRITING THE SOCIAL: CRITIQUE, THEORY AND INVESTIGATIONS* (1999, reprint 2004); אורלי בנימין "רוח הפעולה הנשית המשותפת כדיון באתיקה במחקר ראיונות פמיניסטי ישראלי" מתודולוגיות פמיניסטיות בישראל 134 (מיכל קרומר-נבו, מאיה לביא-אג'אי ודפנה הקר עורכות, 2014). הגמישות המתודולוגית של האתנוגרפיה המוסדית אפשרה את השלמת הניתוח התמטי שערכתי באמצעות עקרונותיה היישומיים של התאוריה המעוגנת בשדה, המהווה מתודה מובילה במחקר האיכותני לניתוח נתונים ולבניית תאוריה. ראו BARNEY G. GLASER & ANSELM L. STRAUSS, *THE DISCOVERY OF GROUNDED THEORY: STRATEGIES FOR QUALITATIVE RESEARCH* (1967); ANSELM L. STRAUSS & JULIET CORBIN, *BASICS OF QUALITATIVE RESEARCH: TECHNIQUES AND PROCEDURES FOR DEVELOPING GROUNDED THEORY* (1998); דן גבתון "תיאוריה המעוגנת בשדה: משמעות תהליך ניתוח הנתונים ובניית התיאוריה במחקר איכותי" מסורות וזרמים במחקר האיכותי 195, 198–199, 211 (נעמה צבר בן-יהושע עורכת, 2001).

המרחב ה"משפטיפולי": מופעי המפגש בין ה"משפטי" ל"טיפולי"  
בעבודת יחידות הסיוע ובתי המשפט לענייני משפחה

## ד. מופעי המפגש הבין-פרופסיונליים בעבודת יחידות הסיוע ובתי המשפט

הממצאים שיוצגו להלן יראו כיצד החיבור שבין הפרופסיות, הפועלות תחת קורת גג מוסדית אחת, יוצר מרחב ייחודי ומרתק של עבודת גוף טיפולי בתוך ערכאה שיפוטית, המאפשר את המשגתו כמרחב חדש, מרחב "משפטיפולי".

### 1. הכניסה בשער – ההפניה השיפוטית ככרטיס הכניסה ליחידות הסיוע

נקודת המפגש הפרופסיונלית הראשונה במרחב בין יחידות הסיוע לבין בתי המשפט היא בשער הכניסה ליחידות. כאן ניכרת התלות המוחלטת של יחידות הסיוע בשופטי המשפחה. הכניסה ליחידות מותנית בקיומה של החלטה שיפוטית המהווה הפניה – מצב ההופך את שופטי המשפחה לבעלי כוח ההחלטה ולמנגנון הסינון של המקרים שיגיעו לטיפולן של היחידות. המחוקק הקנה לבית המשפט שיקול דעת נרחב להפנות ליחידות בכל מקרה וסוגיה שימצא לנכון ו"הכלל כפי שיפרט בהחלטתו".<sup>40</sup> כך שלמעשה, מעת לעת, יכולים תפקידיהן של יחידות הסיוע להשתנות, בהתאם להחלטת השופטת או השופט המפנים אליהן, לכל הפחות אד-הוק, ובמצטבר כמדיניות שיפוטית, אם מתגבשת כזו.

תוואי גבול בעיצוב שיקול הדעת השיפוטית מצוי בשלוש הוראות חוק. הראשונה עוסקת באפשרות לבקש מיחידות הסיוע חוות דעת, הכפופה לשני תנאי סף שלובים: דחיפות והיעדר יכולת סבירה של העובדת הסוציאלית לסדרי דין להמציא תסקיר.<sup>41</sup> השנייה עוסקת בהליך הוצאת צווי הגנה נגד קטינים, שהוא אחד משני המקרים שבהם החוק מחייב את בית המשפט להפנות את הצדדים ליחידות כחלק מההליך השיפוטית.<sup>42</sup> במקרה זה מעורבות יחידות הסיוע אינהרנטית להליך המשפטי, בשל התפיסה כי במקרים אלה יש להעדיף פתרון בעל אופי טיפולי על פני נקיטת אמצעי משפטי קיצוני.<sup>43</sup> הוראת החוק השלישית מצויה בחוק מידע גנטי, התשס"א–2000 ומורה על הפניה מנדטורית ליחידות במצב שבו ראה בית המשפט כי ממצאי בדיקה גנטית עלולים לפגוע בכשרות לנישואין לפי דין תורה, ואין דרך אחרת לערוך את

40 ס' 5(ג)–(ד) לחוק בית המשפט לענייני משפחה.

41 ס' 5(ג) לחוק בית המשפט לענייני משפחה לאחר התיקון קובע: "ורשאי הוא [בית המשפט – ה.מ.] להורות ליחידת הסיוע להגיש חוות דעת בכתב – בעניין הנדון לפניו, ככל שהדבר נדרש לצורך מידי, ובלבד שאין אפשרות סבירה לקבל תסקיר בעניין זה מאת עובד סוציאלי".

42 ס' 3א(ב)(1) לחוק למניעת אלימות במשפחה, התשנ"א–1991, ס"ח 138 קובע: "בית המשפט יפנה את המבקש ואת הקטין (בסעיף קטן זה – הצדדים) ליחידת הסיוע שבבית המשפט".

43 הצעת חוק למניעת אלימות במשפחה (תיקון מס' 9) (הגבלות על הוצאת צו כנגד קטין), התשס"ז–2007, ה"ח 130. הסמכות הוקנתה לבית המשפט לענייני משפחה, ועם חקיקת חוק בתי דין דתיים (יחידות הסיוע) הוחלה גם על בתי הדין (אך באופן מותנה). ראו ס' 3א לחוק למניעת אלימות במשפחה; לבתי המשפט השלום אין סמכות מעין זו להבדיל מסמכותם לגבי בגירים. ראו ס' 1 לחוק למניעת אלימות במשפחה.

הבדיקה באופן שימנע פגיעה. כאן לא יוכל בית המשפט להורות על עריכת הבדיקה אלא לאחר שיפנה את בעלי הדין ליחידת הסיוע לצורך קבלת הסבר באשר למשמעות עריכת הבדיקה.<sup>44</sup> אולם גם בשלוש הוראות חוק אלו אין כדי לצמצם משמעותית את מתחם שיקול הדעת השיפוטי. ייתכן שהסיבה לכך היסטורית ונובעת מאותה עמימות נורמטיבית מתוארת שנכפתה על מכוני הערכאה מאחר שלא עמד לנגד עיניהם מתווה סדור לעבודת היחידות. ייתכן שהדבר אף נבע מתפיסה כי ראוי ליצור מסגרת נורמטיבית גמישה המאפשרת לדפוס העבודה להתהוות במהלכה. כך או כך, המעניין הוא כי גם בהזדמנות שנקרתה למחוקק לערוך שינויים בעניין, במסגרת חקיקת חוק בתי דין דתיים (יחידות הסיוע), לא נפגע מתחם שיקול הדעת השיפוטי באופן משמעותי, למעט הסדרה נקודתית מצמצמת בעניין אופן קבלת חוות הדעת מהיחידות.

התלות בהפניה השיפוטית מתחדדת לנוכח הצורך בקיומה גם כשמדובר בבקשה ליישוב סכסוך.<sup>45</sup> זהו הליך שבמסגרתו מבקשים הצדדים מלכתחילה להימנע מהתדיינות אדברסרית בבית המשפט, ופנייתם לערכאה היא אך לצורך יישוב הסכסוך בהסכמה ביניהם באמצעות היחידות, אך גם במקרים אלו הם אינם יכולים להגיע במישרין ליחידות, אלא אם הצטיידו בהחלטה שיפוטית. הגם שהממצאים מראים כי הפונים בדרך זו לבית המשפט מקבלים את מבוקשם וזוכים בהפניה, עצם קיומה של משוכה זו מצביעה על מערך היחסים האנכי המתקיים בין בית המשפט ליחידת הסיוע. תלות זו עתידה להשתנות בזמן הקרוב, לאור הסדרי החוק להסדר התדיינות, היוצרים נגישות בלתי-מותנית של המתדיינים ליחידות הסיוע והופכים אותן, הלכה למעשה, לשער הכניסה לערכאת המשפחה. כעת דרך המלך בפתיחת הליכים בסכסוכי משפחה היא בהגשת בקשה ליישוב סכסוך (על פני הגשת תביעות), ודי בהגשתה כדי לקבל את שירותי היחידות, ללא הצורך שהיה קיים ערב החוק בקבלת הפניה שיפוטית לשם כך.<sup>46</sup>

בצומת הבא במרחב יוצגו ממצאי המחקר הנוגעים למהות המקרים שבהם בוחר בית המשפט להפנות את הצדדים ליחידות הסיוע. ממצאים אלו חושפים נדבך נוסף ביחסי התלות בין האורגנים כמו גם את עצמת הכוח של בית המשפט בעיצוב עבודת היחידות הלכה למעשה.

## 2. מהות ההפניות השיפוטיות ליחידות הסיוע והדיכוטומיה בשדה

אחת השאלות החשובות שעמדו בלב המחקר עסקה במהות המקרים והנושאים שבהם מופנים המתדיינים על ידי שופטי ושופטות המשפחה ליחידות הסיוע. מהשדה עלתה תמונת ממצאים הומוגנית, שלפיה מתקיימת פרקטיקה שיפוטית המבחינה בין התחומים המופנים לטיפולן של יחידות הסיוע על ידי בתי המשפט באופן שוטף, לבין התחומים שכמעט שאינם מופנים. מיון

44 ס' 28(ב) לחוק מידע גנטי, התשס"א–2000, ס"ח 62.

45 במתכונתה עובר לחקיקת החוק להסדר התדיינות. ראו ת' 258כ(א) לתקנות סדר הדין האזרחי, התשמ"ד–1984, ק"ת התשנ"ו 989.

46 ס' 2 לחוק להסדר התדיינות מחריג תובענות בענייני ירושה וכן תובענה לפי חוק אמנת האג (החזרת ילדים חטופים), התשנ"א–1991, ס"ח 148.

המרחב ה"משפטיפולי": מופעי המפגש בין ה"משפטי" ל"טיפולי"  
בעבודת יחידות הסיוע ובתי המשפט לענייני משפחה

זה התבסס ברובו על מהותה של התביעה שנפתחה בבית המשפט. בקבוצה הראשונה של המקרים, המופנים תדיר לטיפול היחידות, מצויים הליכים העוסקים במארג היחסים הרגשי-טיפולי במשפחה – במישור האנכי (הורים וילדים) ובמישור האופקי (בני הזוג עצמם) כדוגמת סכסוכי משמורת, הסדרי ראייה, חינוך ואלים במשפחה. ובקבוצת הסכסוכים שכמעט שאינם זוכים בהפניה נמצאים הליכים העוסקים בהיבטים פיננסיים-כלכליים כהליכי ירושה, רכוש וכימות מזונות. עוד חשפו הראיונות עם עובדות יחידות הסיוע כי דיכוטומיה זו של ההפניות השיפוטיות מוסכמת עליהן, והן אינן קוראות עליה תיגר.

הנתונים שעלו במחקר מתוך דו"חות היחידות, התיקים וראיונות העובדות ושופטי המשפחה מלמדים על קיומה של הסכמה בין הפרופסיות, השיפוטיות והטיפוליות, באשר לתפיסת מהות הסכסוכים שבהם יש להקנות עדיפות מובהקת לנוכחות טיפולית. כך, בדברים הבאים של אחת מהעובדות הסוציאליות העובדות ברמת-גן: "לא, אני לא חושבת שצריך להפנות כל מקרה, אני חושבת שצריך להפנות כל מקרה שיש בו ילדים". דברים העומדים בהלימה עם עמדות שופטי המשפחה שרואיינו, כמו, למשל, מדברי אחד השופטים שאמר: "אבל כל מה שקשור בהסדרי ראייה, כל מה שקשור במשמורת, הדברים האלה ממש זכות קדימה ליחידת הסיוע. בלי שיחידת הסיוע התחילה לטפל בזה אני לא נכנסתי לזה".

ההצדקה הבולטת של התפיסה הדיכוטומית המתוארת, מבוססת על הבחנה בין תחומי מומחיותן של הפרופסיה המשפטית והטיפולית, המופעלת בעיקרה על בסיס קריטריון של מעורבות הילדים בסכסוך. ממצאים אלו, המעידים על קיומו של חיבור הדוק בין הפרופסיה השיפוטית והטיפולית כשעל הפרק עומדות סוגיות של הורים וילדים, עולים בקנה אחד עם ממצאי מחקרה של דפנה הקר על אודות השדה המעצב את סכסוכי המשמורת והראייה בישראל. הקר הראתה כי שופטים נוטים להסתמך על המלצות הפרופסיונליים הטיפוליים, ושכוחם של אלה כה רב עד כי הוא חוצה לעתים את גבולות ההליך המשפטי ומשפיע גם על סכסוכים שאינם מסתיימים בהכרעה.<sup>47</sup>

בעבודת מחקר זו עלו ממצאים נוספים, המרחיבים את היריעה בדבר ההבחנה בין תחומי המומחיות של כל פרופסיה והחושפים את הסוגיות המועברות פחות לטיפולן של יחידות הסיוע. כך, למשל, הסביר אחד השופטים: "סכסוכים רכושיים ודברים כאלה מעולם לא [...] להביא אותם להסדר בנושא רכוש אני לא השתמשתי ביחידת הסיוע". לעמדה זו שותפות, כאמור, גם עובדות יחידות הסיוע שרואיינו.

פרקטיקה זו מעוררת שאלה חשובה, שבמסגרתה יש לברר אם נכון וראוי לקיים הפרדה בין אופן הטיפול של ערכאת המשפחה בסכסוכי גירושין העוסקים במישורין בסוגיות הורים וילדים, לבין אופן הטיפול בסכסוכי גירושין המתמקדים בהיבטים רכושיים וכספיים. ניתן לטעון כי ההבחנה הנהוגה בין תחומי הסכסוך של הגירושין: מזונות, משמורת ורכוש על בסיס מעורבותם הישירה של ילדים (למשל במשמורת ולא ברכוש), היא הבחנה מלאכותית ושרירותית, שכן ילדים מושפעים מסכסוך הגירושין על מכלול היבטיו, גם אלו הרכושיים.<sup>48</sup>

47 Hacker, *A Legal Field in Action*, לעיל ה"ש 18, בעמ' 18.

48 ראו למשל שחר ליפשיץ "יחסי משפחה וממון: אתגרים ומשימות בעקבות תיקון מס' 4 לחוק יחסי ממון" חוקים א 227, 310–306, 2009; Shahar Lifshitz, *The Best Interests of the Child*.

על בסיס טענה זו יש להתייחס לכל הסוגיות המרכיבות את סכסוכי הגירושין שבהם מעורבים ילדים, כמכלול בלתי-מובחן, ולהסתייע בהסדרת הסכסוך ביחידות הסיוע לאו דווקא כשעל הפרק עומדות סוגיות קונקרטיים הנוגעות במישורין בילדים כגון סכסוכי משמורת, הסדרי ראייה, חינוך ומקום מגורים. דוגמה מובהקת ליצירת קווי גבול בלתי-מוצדקים אלו היא כימות דמי המזונות שישולמו לילדים. הממצאים הראו כי סוגיות העוסקות במזונות מסוגיות על ידי השופטים ועל ידי עובדות היחידות כסוגיות כספיות במהותן. סיווג זה משפיע על תפיסתם של השופטים ושל עובדות יחידות הסיוע את אופן הטיפול במזונות ככזה הנותר במתחם אולם בית המשפט, ואילו היבטים אחרים של הסכסוך, הנוגעים בענייני משמורת והסדרי ראייה, מועברים למתחם יחידות הסיוע. השאלות הנגזרות מקיומה של הדיכוטומיה המתוארת מורכבות וחשיבותן מחייבת קיומו של דיון מעמיק ונפרד החורג מיריעת המחקר.<sup>49</sup> אולם זהו רק היבט פרגמטי אחד של הדיכוטומיה המאפיינת את פרקטיקת ההפניות השיפוטיות. היבט נוסף הוא כי הפרקטיקה הנוהגת גוזרת מתווה דיוני שונה על מכלול הסוגיות העוסקות בממון, לרבות אלו שבהם לא מעורבים ילדים קטינים כגון סכסוכים כספיים בין בני המשפחה, ובהם סכסוכי ירושה ועזבונות.

אינדיקציה להבנה שאופן סיווגם של סכסוכים הראויים לטיפול על ידי יחידות הסיוע לא צריך להיערך רק על בסיס ההבחנה בין מעורבות ילדים לסוגיות פיננסיות נמצאה כבר בממצאי המחקר. מיפוי הרציונלים שעמדו ביסוד הפעלת פרקטיקת ההפניות השיפוטיות, גילה קיומו של רובד ממיין נוסף, שבמסגרתו בחנו השופטים ועובדות יחידות הסיוע את עצמת ההיבט הרגשי והיסוד הכלכלי המרכיבים את הסכסוך, כקריטריונים להחלטה אם יש מקום להסתייע ביחידות הסיוע אם לאו.

מבין הסכסוכים שתוארו בראיונות עם השופטים והעובדות הסוציאליות שהוחרגו מהדיכוטומיה הנוהגת תוארו גם מקרים של סכסוכי ירושה כסכסוכים שבהם לא עמד היסוד הפיננסי במוקד הסכסוך, אלא הוא אובחן כאצטלה לבעיה רגשית. כך תיאר זאת אחד השופטים: "גם תלוי מה היה הסכסוך, אם זה היה צוואה כשראית שהמתח הוא נורא גדול ואפשר יהיה [...] להחליש את הלהבות [...] זה אולי יכול היה לעזור כדי להגיע לאיזוהו הסדר אז הייתי מפנה אבל לא כדבר שבשגרה". תיאורים דומים במהותם עלו מתוך הראיונות עם עובדות יחידות הסיוע, שהדגישו אף הן כי סכסוכים אלו בני טיפול רק אם אין מדובר בהסדרת רכוש מורכבת, והוסיפו, כי את עבודתן הן תופסות כסובבת סביב סכסוכי גירושין. לצד ממצאים אלו הניבו הראיונות עם עובדות היחידות נתון מרתק, ולפיו מדיניות היעדר הפניות שיפוטיות בסכסוכי הירושה אינה מאפיינת באופן אחיד את כלל בתי המשפט לענייני משפחה בארץ. בבתי המשפט לענייני משפחה בצפון, ובפרט בחיפה, נוהגים שופטי המשפחה, בניגוד

*and Spousal Laws, in THE CASE FOR THE CHILD: TOWARDS A NEW AGENDA 45 (Ya'ir Ronen & Charles W. Greenbaum eds., 2008)*

49 בהקשר זה ראו את הביקורת של איילת בלכר-פריגת באשר להפרדה הקיימת בין התחומים המרכיבים את דיני המשפחה – רכוש, מזונות ומשמורת – Ayelet Blecher-Prigat, *The Costs of Raising Children: Toward a Theory of Financial Obligations Between Co-Parents*, 13 THEORETICAL INQUIRIES IN LAW 179 (2012); עוד ראו את הדיון שעורכת בלכר-פריגת בעניין מידת התאמת שיח הגבולות לתחום דיני המשפחה איילת בלכר-פריגת "על זכויות, גבולות ומשפחה" עיוני משפט כז 539 (2003).



המרחב ה"משפטיפולי": מופעי המפגש בין ה"משפטי" ל"טיפולי"  
בעבודת יחידות הסיוע ובתי המשפט לענייני משפחה

לעמיתיהם בבתי משפט אחרים, להפנות ליחידות הסיוע סכסוכי ירושות ועזבונות. הדבר מצביע על ההבדלים הקיימים לא רק בין שופטים שונים, אלא אף בין בתי משפט שונים בעניין היקף ומהות הסתייעות השופטים ביחידות הסיוע במסגרת הסדרת סכסוכי המשפחה, כפי שיראו אף הנתונים שיוצגו בחלק הבא.

סוגיה נוספת שהוחרגה בשדה מן הדיכטומיה הנוהגת עוסקת בתובענות למזונות בגירים. במסגרתם מגישים ילדים בבגרותם תביעה עצמאית נגד הוריהם (האב לרוב) בבקשה לחייבם בתשלום מזונותיהם.<sup>50</sup> סכסוכים אלו תוארו אף הם על ידי עובדות היחידות כסכסוכים שנכון להעביר לטיפולן, מאחר שהם מושגתים ברובם על הכמיהה של הבגירים לקשר עם האב ולא על הצורך בפסיקת סכום המזונות. לדברי עובדות היחידות, במקרים אלו מרבית השופטים נוהגים להפנות את הצדדים לטיפול היחידות. זאת, בניגוד למיעוט ההפניות בסכסוכים הנוגעים לכימות סכומי מזונות, שהשופטים שרואיניו סיווגו אותם כנושא שליבתו נומינלית ("גובה המזונות"), סיווג הממקם אותם במתחם הכלכלי כסוגיות הרכוש והירושה, ומשום כך כבלתי-מתאימים לטיפול היחידות.<sup>51</sup>

אם כן, הנתונים מצביעים, כאמור, על קיומו של מנגנון סיווג, החורג מן הדיכטומיה המתוארת, שאינו נעצר במהות התובענה והזכויות הנתבעות מכוחה, אלא מתבונן על מורכבות הקשרים ועל מארג היחסים העומדים בבסיס הסכסוך כקריטריון להחלטה על העברת הסכסוך לטיפולן של היחידות.<sup>52</sup> הליכים למזונות בגירים הם דוגמה מצוינת הממחישה עד כמה הליכים משפטיים לעתים אינם אלא קריאה להכרה ולקיומו של קשר משפחתי; תובנה המאפשרת לקדם את יישוב הסכסוך באמצעות יחידות הסיוע על מנת לנסות ולמזער את הפגיעה הרגשית הקיימת בין הצדדים זה מכבר, ובכך לתרום (ככל הניתן) לשיקומו של הקשר. כאן ניכר כוח ההשפעה (החיובי) של גורם טיפולי, נוכח זמין על אופן יישובו של הסכסוך בתוך הערכאה השיפוטית. כאן גם ניכרת זליגה בין תפיסת התוצאה של המשפט (סיום הסכסוך) לבין תפיסת התהליך של הטיפול (אופן יישובו) המתאפשרת במרחב המשפטיפולי שבו פועלים שני האורגנים תחת קורת גג מוסדית אחת.

בחוק להסדר התדייניות ניתן לזהות טביעת אצבע של הדיכטומיה אולם ברמה מופחתת. החוק יצר הבחנה פנימית בתוך הקטגוריה של הסכסוכים הכספיים – בין תובענות בעניין יחסי ממון בין בני זוג הנכללות בו, לבין תובענות בעניין ירושות שעליהן הוא אינו חל. זו יכולה להיות משום הבעת עמדה של המחוקק לגבי מהותם המובחנת של סכסוכי הירושה מבחינה

50 לעניין חיוב במזונות בגירים ראו למשל ע"א 4480/93 פלוני נ' פלונית, פ"ד מח(3) 461 (1994); ע"א 1375/93 אביטבול נ' אביטבול, פ"ד נ(1) 215 (1996); בע"מ 5267/04 סוניס נ' סוניס (פורסם בנבו, 5.5.2005).

51 חרף הפרקטיקה המתוארת חשוב לציין כי בתיקון לתקנות סדר הדין האזרחי מיום 13.9.2012 נקבעה חלופה דיונית לפסיקת מזונות זמניים בדמות הגשת בקשה ליישוב סכסוך שבמסגרתה מבוקש להגיע ליחידות הסיוע. ת' 265 המסדירה את נושא המזונות הזמניים הוחלפה כמכלול. באופן זה יצר המחוקק מתווה דיוני המכיר ביכולות עובדות יחידות הסיוע להתמודד עם סוגיית המזונות.

52 ניתן להניח כי מנגנון זה אף רווח יותר בבתי משפט לענייני משפחה אחרים מאלו שנחקרו, כמתואר לעיל; דבר המחזק את הצורך בביצוע מחקרי המשך הבוחנים את עבודת יתר יחידות הסיוע מעבר למחוזות תל-אביב והמרכז.

רגשית ומשפטית בהשוואה לסכסוכי משפחה כספיים אחרים. עם זאת, העובדה שפתיחת הליך סכסוך ירושה אינה באמצעות הגשת בקשה ליישוב סכסוך לא חותרת תחת האפשרות של בית המשפט להפנות את הצדדים ליחידות הסיוע בכל שלב דיוני שבו ימצא לנכון. בחלק הבא יוצגו הממצאים שעלו בשדה בנוגע להיקפי ההפניות השיפוטיות של בתי המשפט ליחידות הסיוע, המדגישים את חוסר האחידות המאפיין את המרחב המשפטיפולי.

### 3. היקף ההפניות השיפוטיות ליחידות הסיוע

שיקול הדעת השיפוטי הוא, כמתואר לעיל, רכיב מרכזי בהחלטת שופטי המשפחה אם להפנות את המתדיינים ליחידות הסיוע אם לאו. ההשלכות הדרמטיות של מתחם שיקול דעת זה מתבטאות יותר מכול בשונות המאפיינת את היקף הפניות שופטי המשפחה ליחידות הסיוע. זוהתה הסכמה בנוגע לאופן ההסתייעות ביחידות הסיוע על ידי שופטי המשפחה, כמתואר לעיל, אולם בנוגע למידת היקף ההסתייעות השיפוטית ביחידות – נמצאו הבדלים, לעתים ניכרים, בין שופטי המשפחה כמו גם בין בתי המשפט השונים.

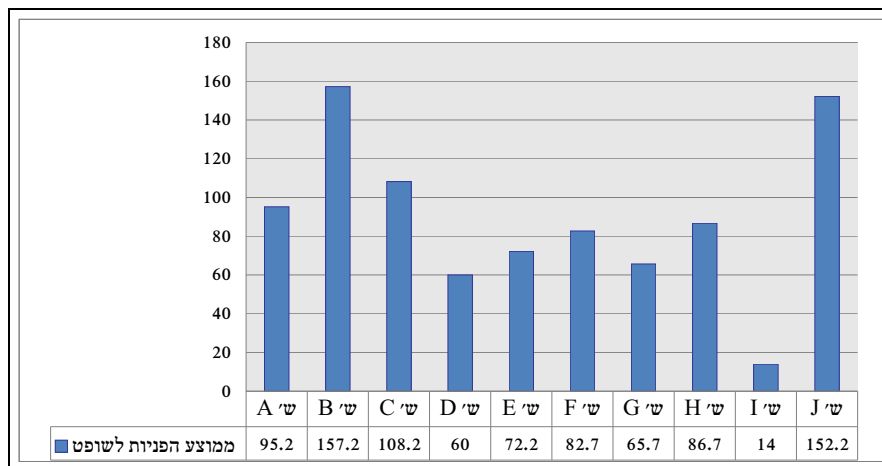
על קיומם של הבדלים אלו ניתן ללמוד במישור מניחות דו"חות יחידות הסיוע המתעדים כל הפניה שיפוטית בהתאם לזהות השופטת או השופט שהעבירו אותה. מדובר בדו"חות המכונים ביחידות: "דו"ח תיקים המופנים ע"י שופט" (להלן: "דו"חות הפניות השופטים") המופקים מדי שנה על ידיהן, ובהם פירוט של כמות ההפניות שהגיעו ליחידה בחלוקה שמית של כל השופטים.<sup>53</sup> דו"חות הפניות השופטים הם אמצעי מהימן דיו לבחינת ההבדלים בעבודה השיפוטית עם יחידות הסיוע, העשויים לשפוך אור על תפיסת השופטים את מידת ההסתייעות המקצועית הראויה עמן. בנוסף, הדו"חות מאפשרים בדיקה השוואתית של היקפי ההפניות בין בתי משפט לענייני משפחה שונים, כגון אלו הנבחנים במסגרת מחקר זה, ברמת-גן ובכפר-סבא. יש לציין כי מידת הסתייעות השופטים ביחידות הסיוע, המשתקפת מניחות דו"חות אלו, מאפשרת בחינה השוואתית בין השופטים לבין עצמם, אולם אינה מאפשרת ללמוד מן הדו"חות על היקף ההפניות ליחידות הסיוע של כל שופט מתוך סך כל התיקים המתנהלים בפניו.<sup>54</sup>

53 בדו"חות מתועדות כל ההפניות השיפוטיות של שופטי המשפחה שנערכו על ידם בכל פעם שבה בחרו להפנות את המשפחה ליחידות הסיוע, גם כאשר מדובר בכמה הפניות לאותה משפחה. כך, למשל, במסגרת הסכסוכים המתנהלים בפניו יכול השופט להפנות את אותם הצדדים ליחידות הסיוע בנקודת זמן אחת בעניין הסדרי ראייה, ובנקודת זמן אחרת בנוגע לצו הגנה, וכל אחת מן ההפניות הללו תקבל תיעוד נפרד במסגרת דו"חות אלו. קיימת מגבלה טכנית בדו"חות הפניות השופטים המופקים על ידי היחידות, הנובעת מן העובדה כי הם אינם מתעדים את מהות ההפניות. ההפניות המתועדות בדו"חות אלו מתועדות כמותית בלבד ללא פרטים נוספים בדבר מהותן ובלא אפשרות להגיע באמצעות הדו"חות ללשון הפניות או לתיקים הרלוונטיים.

54 הכוונה לתיקים של כל שופט בכל שנה קלנדרית למול ההפניות ליחידות באותה מסגרת זמן. אין הכוונה רק לתיקים שנפתחו במהלך השנה, שכן הפניות ליחידות הסיוע התבצעו גם במסגרת תיקים פעילים משנים קודמות. דו"חות הנהלת בתי המשפט, המוצאים מדי שנה, לפי חוק חופש המידע, התשנ"ח–1998, ס"ח 226, זמינים באתר הרשות השופטת החל משנת 2006. דו"חות אלו כוללים נתונים על מספר התיקים והבקשות שנפתחו בכל מחוז, אך מאחר שכאמור ההפניות השיפוטיות נעשות במסגרת התיקים המצויים בטיפולו השוטף של כל שופט במהלך שנה נתונה,

המרחב ה"משפטיפולי": מופעי המפגש בין ה"משפטי" ל"טיפולי" בעבודת יחידות הסיוע ובתי המשפט לענייני משפחה

לצורך בחינת היקף ההפניות נותחו, כאמור, הנתונים המופיעים בדו"חות הפניות השופטים. הדו"חות שנותחו כללו נתונים לשנים 2004–2011. אולם מאחר שלא כל השופטים כיהנו לאורך כל השנים הללו ועל מנת לתת תמונה מהימנה באשר למוצע ההפניות בין מגוון גדול (ככל הניתן) של שופטים, נבחרו מקטעי שנים שבהם כיהנו מרבית השופטים לכל אורך<sup>55</sup>. בתרשים שלהלן תועדו היקפי ההפניות של השופטים שכיהנו בבית המשפט לענייני משפחה ברמת-גן במשך ארבע שנים, לאורך השנים 2006–2009. הנתונים מראים כי קיימת שונות ניכרת בין השופטים באשר למוצע הפניותיהם. ממוצע ההפניות הנמוך ביותר עומד על 14 הפניות לשנה (שופט I) והממוצע הגבוה ביותר עומד על 157.2 (שופט B).



עוד מלמדים הנתונים כי בבית המשפט לענייני משפחה ברמת-גן, שבו כיהנו לאורך השנים שנבדקו בממוצע כשנים-עשר שופטים, מספר ההפניות השיפוטיות הממוצע השנתי ליחידת הסיוע עומד על 985, ומספר ההפניות הממוצע לכל שופט, תוך שקלול ההפניות הממוצעות על פני השנים 2004–2011, עומד על 80.6 הפניות לשופט. השוואת נתונים אלו לבית המשפט לענייני משפחה בכפר-סבא מגלה כי בבית המשפט הזה, שבו כיהנו בממוצע כארבעה שופטים

אין בנתונים אלו לשקף את התמונה באופן מדויק ולסייע בהבהרת נקודה זו. לעיון בדו"חות ראו אתר הרשות השופטת: [elyon1.court.gov.il/heb/ha/ha/dochot/main.htm](http://elyon1.court.gov.il/heb/ha/ha/dochot/main.htm). במסגרת המחקר לא ניתנה נגישות לנתוני מספר התיקים שהיו בטיפול כל שופט בשנה הרלוונטית. אין ספק כי שקלול נתונים נוספים, ככל שהיו נגישים, היה מאפשר בניית מדדים שיכולים היו להרחיב את התמונה. אולם גם תחת המגבלות המתוארות, יש בנתונים שנאספו במחקר זה, השוואתם לנתוני מחקר ברוקדייל, לעיל ה"ש 1, כדי לשרטט תמונה מהימנה דיה באשר לפרקטיקת ההפניות השיפוטיות הנוהגת בבתי המשפט הנבדקים.

55 השופטים שנתוניהם מנותחים בתרשים זה הם השופטים שכיהנו במשך כל ארבע השנים שנבחרו: 2006–2009, וזאת על מנת ליצור השוואה מאוזנת בין כל השופטים על בסיס תמונת נתונים מלאה. לפיכך התרשים כולל את נתוניהם של שופטים אלו בלבד, ולא של שופטים נוספים אשר כיהנו במשך חלק מטווח השנים שנבחנו.

בשנים שנבדקו, מספר ההפניות הממוצע השנתי עומד על 456.8 הפניות שיפוטיות, ואילו מספר ההפניות הממוצע לשופט תוך שקלול ההפניות הממוצעות על פני השנים 2004–2011 עומד על 112.6 תיקים לשופט, כ-39% אחוזים יותר מאשר בבית המשפט לענייני משפחה ברמת-גן.

מהראיונות שבוצעו עם עובדות יחידות הסיוע עלה בבירור כי קיימים פערים, לעתים קיצוניים, בהיקף ההפניות בין בתי משפט לענייני משפחה שונים. שונות זו בין בתי המשפט מדגישה את תרומתם המעצבת והמכרעת של שופטי המשפחה לעבודת יחידות הסיוע וכן את החשיבות שיש ביצירת דיאלוג בין-מוסדי בין שני האורגנים המרכיבים את ערכת המשפחה. אין ספק כי היעדר קווים מנחים לעבודת היחידות ובתי המשפט בעת הקמתם תרמה לקיומם של פערים בהיקף עבודת יחידות הסיוע, הנגזרים ממיקומן של היחידות בבית משפט זה או אחר. דבר זה מחייב כל יחידה להתאים את עצמה לבית המשפט שאליו היא שייכת, על מנת לתת את המענה הנדרש משופטי משפחה שונים. ייתכן כי קיים קושי בהאחדת הנהלים, לאור שיקול הדעת הנרחב שהעניק המחוקק לשופטי המשפחה בקבלת ההחלטה אם להפנות ליחידה, שהיא חלק מעקרון עצמאות השיפוט שהוא אחד מעקרונות-העל של המשפט.<sup>56</sup> כאן מתעוררת השאלה: האם קיימת התנגשות בין עיקרון זה לבין הסדרה ברורה ויעילה של דפוסי העבודה של בית המשפט עם יחידות הסיוע. זה אף המקום להוסיף כי הנתונים המשתקפים ממחקר זה מלמדים כי מספר ההפניות אינו מאפיין רק את עבודת השופטים באופן אינדיבידואלי, אלא הופך ברבות הזמן למאפיין מוסדי של הטריבונול הספציפי בכללותו. מכאן כי שיקול הדעת השיפוטי אינו מושגת רק על מהות הסכסוכים העומדים בפני השופט, אלא על מרכיבים נוספים המשתקללים בהחלטתו אם להפנות ליחידת הסיוע אם לאו. ניתן להניח כי להיעדר מיסוד יחסי הגומלין הפרופסיונליים בין היחידות לבין בתי המשפט יש תרומה לא מבוטלת בפערי ההפניות השיפוטיות המתוארים. כך או כך, ניתן לסכם ולומר כי תמונת הנתונים העולה מהמחקר מובילה למסקנה כי ערב הפעלת החוק להסדר התדיינות, חוסר האחידות אפיין את המרחב המשפטיפולי כמו גם היעדר מיצוי מלא של הפוטנציאל הגלום בו.<sup>57</sup> עם הפעלת החוק, התחנה הראשונה שאליה יגיעו המתדיינים תהיה יחידת הסיוע, כך שאין ספק שהיקף מעורבות היחידות יגבר משמעותית. אין ספק כי הדבר ייתן את אותותיו באופן התנהלות המרחב המשפטיפולי; מעניין יהיה אף לבחון את מידת השינוי שתחול (אם תחול) בהיקפי ההפניות השיפוטיות ליחידות הסיוע בתיקים שלא הסתיימו בגישור.

56 ראו למשל מורן סבוראי "העצמאות השיפוטית כרכיב מרכזי באתיקה השיפוטית" שערי משפט ה 296 (2010).

57 תמר מורג וקרני פרלמן "יישמע קולי – תורת המשפט הטיפולית ושיתוף ילדים בבתי המשפט למשפחה בישראל" המשפט כב 49, 65 (2016). דוגמה נוספת להבדלים בהיקפי ההפניות השיפוטיות ליחידות הסיוע מתוארת במאמרו של פרלמן ומורג בעניין ההבדלים שהתגלו בין שופטי משפחה לענייני הפניית תיקים ליחידות הסיוע לצורך שיתוף ילדים בסכסוך המשפחתי.

המרחב ה"משפטיפולי": מופעי המפגש בין ה"משפטי" ל"טיפולי"  
בעבודת יחידות הסיוע ובתי המשפט לענייני משפחה

## ה. עבודת המתחם הטיפולי תחת סמכות שיפוטית

עד כה הוצגו ממצאים המשרטטים צומתי מפגש בין יחידות הסיוע לבתי המשפט, המדגישים בעיקרם את קווי הגבול שנוצרו בין הפרופסיות בעבודתן המשותפת במרחב. בחלק זה ייחשף רובד נוסף המצביע על עצמת ההשפעה שיש למיקומם המוסדי של היחידות כחלק מערכאת המשפחה המתבטאת בייחודיות הפרקטיקה הנוהגת בהן.

בחוק בית המשפט לענייני משפחה, שמכוחו הוקמו היחידות, לא נמנה, כאמור, הגישור על תפקידיהן. התפקידים שבחוק כללו מתן שירותי אבחון, שירותי ייעוץ, שירותי טיפול והעמדת מומחים לרשות בית המשפט.<sup>58</sup> רק בשנת 2011, כארבע-עשרה שנה ממועד תחילת פעילותן של יחידות הסיוע, ועם ההחלטה על הקמת מערך יחידות סיוע בבתי הדין הדתיים,<sup>59</sup> תוקן חוק ההקמה והרחיב את תפקידי יחידות הסיוע באופן המוסיף עליהם את הגישור. צעד זה היה עיגון נורמטיבי בדיעבד לפרקטיקה הרווחת כיום ביחידות ובבחינת דוגמה לעמימות המוסדית שאפיינה את תהליך ההקמה.<sup>60</sup> פרקטיקת הגישור וגיבוש ההסכמות נולדה אפוא בשדה והתעצבה תוך כדי תנועה. על רקע זה מפתיעים היו ממצאי המחקר, שהראו כי חרף נקודת המוצא המתוארת, הליכי גישור וגיבוש הסכמים והסכמות הפכו, במרוצת שנות פעילות היחידות ובתי המשפט, לרכיבי הזהות הדומיננטיים במתווה עבודתן של יחידות הסיוע.<sup>61</sup>

כל עובדות יחידות הסיוע שרואיינו הדגישו, כי לתפיסתן הצעד החשוב מכול בעבודתן הוא לנסות להוביל את המתדיינים למצבי הסכמה ביניהם, בין באמצעות תהליך גישור מובנה המוביל להסכם גירושין כולל (במיעוטם של המקרים) ובין באמצעות הגעה להסכמות ביניים תוך שימוש בפרקטיקה גישורית (במרבית המקרים). בעולמן של עובדות היחידות, "לגשר" היא פעולה שוות ערך להקניית הסיוע המיטבי ביותר שהן יכולות להציע למתדיינים.<sup>62</sup> המשגת מנגנוני ההסכמה באופן הזה מובילה את העובדות לעודד את הצדדים להגיע להסכמות בכל סוגיה ונושא שבהם יבחרו, גם במצבים שבהם הופנו על ידי בית המשפט לצורך אחר, כעולה מדברי אחת העובדות שרואיינה: "אחת השאלות הנפוצות 'רגע, אנחנו פה על הסדרי ראייה, זה מה שהשופט הפנה?' ואז תמיד אני אומרת: 'אנחנו פה כדי אולי להתחיל ממה שהשופט שלח אבל [נדבר על] כל נושא ששניכם תסכימו לדבר עליו'". זהו האופן שבו פותחות עובדות יחידות הסיוע בפני הצדדים הזדמנות לפתור, באמצעות מנגנוני הגישור, כל בעיה ונושא שברצונם להעלות, וההפניה השיפוטית היא לדידן נקודת פתיחה לתהליך אך לא בהכרח

58 עם זאת, יש לציין כי בתקנות העוסקות בעבודת יחידות הסיוע ניתן למצוא התייחסות מינורית לגישור במילה "פישור" שהוזכרה בחקיקת המשנה. ראו צו הקמת יחידות הסיוע, לעיל ה"ש 15.

59 הגישור נמנה כאחד מארבעת התפקידים המרכזיים שממלאות היחידות (לצד אבחון ייעוץ וטיפול). ס' 2 לחוק בתי דין דתיים (יחידות הסיוע), שכלל תיקון תואם בחוק בית המשפט לענייני משפחה של ערכאת המשפחה האזרחית.

60 עם זאת, יש לציין כי פרקטיקת הגישור לא התפתחה בחלל נורמטיבי ריק, וכי את העוגן הנורמטיבי הראשון לקיומה ניתן למצוא בחקיקת המשנה משנת 1996, הנוגעת לתפקידי היחידות באמצעות המילה "פישור" המוזכרת שם. ראו צו הקמת יחידות הסיוע, לעיל ה"ש 15.

61 מלר-שלו, לעיל ה"ש 4, בעמ' 249–265.

62 שם, בעמ' 250.

מסגרת כובלת לאופן ניהולו.<sup>63</sup> יצוין כי הליך הגישור המתנהל ביחידות הסיוע עולה בקנה אחד עם האופן שבו נערכים גישורים בשדה המשפטי החולש על דיני משפחה בכלל, גם מחוץ ליחידות הסיוע, המאופיינים גם הם בהליך ממוקד וקצר באופן יחסי.<sup>64</sup>

במחקר זוהו הסיבות לדומיננטיות של פרקטיקת הגישור וגיבוש ההסכמות ביחידות הסיוע ובהן תפיסת העובדות כי הובלת הצדדים לכלל הסכמות ביניהם היא החלופה המועדפת מבחינת בית המשפט, ההנחה כי קבלת החלטה מתוך הסכמה מגבירה סיכויים ליישומה של ההסדר בפועל, וכן תפיסת תהליכי ההסכמות כפרקטיקה המחזירה את השליטה לידי הצדדים והתורמת להעצמתם.<sup>65</sup>

בפרקטיקת הגישור הנערכת ביחידות בא לידי ביטוי החיבור המוסדי שבין המתחם הטיפולי לסמכות השיפוטית. תהליכי הגישור וולונטריים מטיבם, אולם הסמכות השורה עליהם מבית המשפט מקרינה עליהם ונמהלת בתוכם. העובדה כי בית המשפט הוא הגורם המפנה את הצדדים ליחידות הסיוע מחזקת את הזיקה שבין הטיפול המוענק ביחידות לבין הסמכות המורה על עצם קבלתו. באופן זה מודעות הצדדים ליכולתם לסרב להפניה לעתים מיטשטשת. באופן מפתיע, אין בכך כדי לאיין את תהליך הגישור במובנו הוולונטרי, שכן עובדות היחידות מציינות בפני הצדדים את זכות הבחירה להשתתף בתהליך ואף פועלות להעצמתם ולמתן במה להשמעת קולם, ויש בכך כדי ליצור תמריץ חיובי, לדעת העובדות, להגיע להסכמות. כאן התגלתה גם מידת השפעת המיקום הפיזי של יחידות הסיוע ביחס לערכאה השיפוטית שאליה הן משתייכות כנתון בעל השפעה מפתיעה.<sup>66</sup> כך בדבריה של אחת מעובדות היחידה ברמת-גן: "המיקום עוזר לאנשים להבין שכל מה שנעשה נעשה תחת מטרייה של בית המשפט [...] שזה חלק מהתהליך המשפטי. [...] יש ייחוד לזה שאנחנו בבית המשפט, יש לזה באמת תרומה גם". בראיונות עם השופטים צוין המיקום הפיזי של היחידות בבית המשפט כתורם להמשגת הקשר הקרוב בין האורגנים. כך השיב אחד השופטים לשאלה האם על יחידת הסיוע להיות ממוקמת בתוך בית המשפט: "כן. [...] זה כל הרעיון, בית משפט טיפולי".

63 עם זאת, לצד הדבקות בגישור ובגיבוש הסכמות כמנגנונים אופטימליים לפתרון סכסוכים ציינו עובדות היחידות כי ישנם מצבים חריגים שבהם לא יובילו את הצדדים להסכמה, כגון אבחון קיומם של פערי כוחות בין הצדדים, שבמסגרתם חש אחד הצדדים פחד או חולשה, המגיעים אליהן לרוב במסגרת בקשות לצווי הגנה בעקבות אלימות פתולוגית וקשה במשפחה. ראו מלר-שלו, לעיל ה"ש 4, בעמ' 252–259.

64 הקר הורות במשפט, לעיל ה"ש 3, בעמ' 220.

65 להרחבה ראו מלר-שלו, לעיל ה"ש 4, בעמ' 353–361; דורית אלדר-אבידן "בין רווחה למשפט המקרה של יחידות הסיוע שליד בתי המשפט לענייני משפחה" משפט חברה ותרבות: העצמה במשפט 371 (מימי איזנשטט וגיא מונדלוק עורכים, 2008).

66 חלק מהיחידות ממוקמות פיזית בבניין שבו יושב בית המשפט, חלק אחר ממוקם בסמיכות לבית המשפט. יחידת הסיוע של בית המשפט לענייני משפחה ברמת-גן שכנה באותו הבניין של בית המשפט לענייני משפחה בתל-אביב (נכון למועד עריכת המחקר). אולם עם העתקת מקומו של בית המשפט לתל-אביב נותרה יחידת הסיוע ברמת-גן, ונכון למועד כתיבת מאמר זה היא עורונה שם. יחידת הסיוע בכפר-סבא שכנה (נכון למועד המחקר) בסמיכות לבית המשפט ועם העתקת מקומו לפתח-תקווה נותרה אף היא בכפר-סבא אולם בחודשים הקרובים היא צפויה לעבור לפתח-תקווה.

המרחב ה"משפטיפולי": מופעי המפגש בין ה"משפטי" ל"טיפולי"  
בעבודת יחידות הסיוע ובתי המשפט לענייני משפחה

בתמהיל המפגיש בין: בית המשפט המפנה; תהליכי הגישור הכלליים וגיבוש ההסכמות הקונקרטיים; עובדת קיומם של התהליכים בתוך יחידה המוצגת כשייכת לבית המשפט; ומיקומה של היחידה כפסע מהיכל המשפט, נוצרת תרבות ארגונית בעלת יסודות ייחודיים שאינם מתקיימים באופן זה במרחב אחר. זה האופן שבו הופכת הקרבה המוסדית היתרה של היחידות לבית המשפט לאמצעי המקדם לחיוב את יישוב הסכסוך באמצעות הסכמות הצדדים, בייחוד כאשר מדובר בזוגות המצויים בקונפליקט גבוה.

היבט נוסף של החיבור המשפטיפולי בא לידי ביטוי במודל הגישור שנהג ביחידות הסיוע בעבר. זהו מודל של גישור ייחודי, בין-פרופסיונלי, שפותח על ידי יחידות הסיוע, שנערך במשותף על ידי עובדת סוציאלית ועורכי דין של המנ"ת<sup>67</sup> והופעל במקרים שבהם הצדדים שהופנו מבית המשפט רצו להגיע להסכם גירושין כולל. באמצעות מודל זה סיפקו יחידות הסיוע לבית המשפט תוצר מוגמר, בדמות שירותי גישור המובילים להסדרת הסכסוך על כלל היבטיו באמצעות ניסוח הסכם משפטי מלא.<sup>68</sup> הרכב בין-פרופסיונלי זה תואר כעונה על צורכי הצדדים המתגשרים וכמסייע ביצירת הסכמים כוללים הנוגעים בכל היבטי הסכסוך. במקרה זה אמנם באה לידי ביטוי תפיסת המומחיות המובחנת של הפרופסיה הטיפולית (ילדים, היבטים רגשיים) והפרופסיה המשפטית (היבטים כספיים), אולם ניתוח הראיונות הראה כי זו לא גרעה מהחיבור המיטיב ביניהן, התמהיל המשפטיפולי – שעל בסיסו נבנה המודל.<sup>69</sup>

צומת משפטיפולי אחר במהותו, השייך אף הוא לפרקטיקת הגישור וגיבוש ההסכמות, אותר באופן המיקום של הפרקטיקה הנוהגת ביחידות הסיוע על פני רצף סוגי הגישור.<sup>70</sup> הפרקטיקה נערכת כיום רק על ידי עובדות היחידות שהן עובדות סוציאליות בהכשרתן, קרי: המסוגלות כחלק מהפרופסיות הטיפוליות, ולכן ניתן לזהות בה רכיבים מן הגישור הטרנספורמטיבי, "נגיעות טיפוליות" כלשון המרואיינות. נמצא כי עובדות יחידות הסיוע אמנם יוצרות הבחנה בין תפקידן כמגשרות לתפקידן כמטפלות, אולם הן מבקשות לקדם באמצעות פרקטיקת הגישור וההסכמות תכליות רחבות החורגות מההיבט התוצאתי של הגעה להסכם. כך למשל, שאיפתן להעצמת הצדדים, רצונן "להחזיר את השליטה" לידי הצדדים בעתידם יחד עם חתירתן לייצור "רגיעה" במערכת המשפחתית. הדבר מתבטא גם באופן ניהול הגישור בהליכי

67 מנ"ת הוא קיצור לשמה המלא של המחלקה לניתוב תיקים שהוקמה אף בבתי המשפט לענייני משפחה. זוהי מחלקה שאוישה על ידי עורכות ועורכי דין, שעסקו במסגרת תפקידיהם, בין היתר, גם בביצועם של גישורים משותפים עם עובדות יחידות הסיוע. ראו תקנות בתי המשפט (מחלקה לניתוב תיקים), התשס"ב–2002, ק"ת 1198.

68 הלפרין-קדרי, בוגוש ורונו, לעיל ה"ש 3, בעמ' 363.

69 ממצאי המחקר הראו כי עובדות יחידות הסיוע תיארו את המודל הבין-פרופסיונלי כמודל חיובי שבאמצעותו הצליחו להוביל את הצדדים לידי הסכמים. לצערן הגדול של העובדות, נכון לעת עריכת הראיונות עמן, בוטל המנ"ת במרבית בתי המשפט לענייני משפחה, והיחידות נאלצו לוותר על מודל זה. בהיעדר משפטים המועסקים על ידי יחידות הסיוע ובהיעדרו של מקור אחר לשיתופם של עורכי דין בתהליכי הגישור, מצאו עצמן עובדות היחידות, בליט ברירה, מוותרות על שיתוף הפעולה הבין-פרופסיונלי, חרף היתרונות הרבים הקיימים בו, לתפיסתן.

70 מיכל אלברשטיין "התנגדות לגישור: בין זכויות, תודעה משפטית ורב תרבותיות" מחקרי משפט כד 373, 377 (2008).

ישוב סכסוך שהוגשו על ידי בני זוג שאינם שלמים עם הפרדה. במצבים מעין אלו עבודתן הגישורית של העובדות הוגדרה על ידן כגישור הכולל "התערבות טיפולית" או "התערבות תהליכית". אלו מאפיינים של הליכי הגישור וההסכמות המתנהלים ביחידות הסיוע, הדומים במהותם לעקרונות הגישור על פי המודל הטרנספורמטיבי, המבקש לקדם שינוי של הצדדים ולהעצימם כחלק אינהרנטי מתהליך נכון של גישור. המודל הטרנספורמטיבי של הגישור, בתמצית, הוא מודל המושתת בעיקרו על תפיסת עולם קישורית (Relational Worldview) ואתיקה של דאגה. המגשר הפועל לפי עקרונותיו, פועל לחשיפת הרגשות העומדים בבסיס צורכי הצדדים, כשלב מכונן ומקדים לפתרון הסכסוך.<sup>71</sup>

בה בעת, המאפיינים הטרנספורמטיביים של הפרקטיקה מהווים רק חלק מתמונת מודל הגישור המתנהל ביחידות הסיוע. לצדם שוכנים מאפיינים אחרים, העולים בקנה אחד עם עקרונות הגישור הפרגמטי, החותר לתוצאה.<sup>72</sup> עובדות יחידות הסיוע פועלות על בסיס הידיעה כי בית המשפט מצפה מהן לקדם את ישוב הסכסוך באופן המוביל לסיומו. ידיעה זו הופכת את טיב ההליך שהן מספקות לפרקטי יותר, ומוכוון מטרה, בפרט בהשוואה לגישור טרנספורמטיבי במשמעותו הקלאסית. כך, למשל, דווקא בתיאוריהן את הליכי הגישור הדגישו העובדות בראיונות כי הן אינן מטפלות, אלא מגשרות, וכי כאשר הן מאבחנות צורך בתהליך טיפולי משמעותי יותר, הן מפנות את הצדדים לגורמים בקהילה. היבט פרגמטי נוסף זוהה באופן שבו מגדירות העובדות הצלחה במילוי תפקידן, כאשר באופן זה הן תיארו את החתימה על הסכם בין הצדדים. אם בתחילה, התהליך היה מרכיב עיקרי בעבודתן, הרי במהלך השנים הן הפנימו את הצורך בכימותו, כעולה מהראיונות עמן כמו גם כעולה מעצם קיומם של דוחות רבים כל-כך המתעדים את עבודתן, שהפכו לאמצעי חיצוני להצגת הצלחה במילוי תפקידן. השילוב המתואר בין חתירה לתוצאה (משפטי) לבין הבנת הצורך בתהליך (טיפול) מהווה אף הוא מפגש משפטיפולי בתוך המרחב המשותף ליחידת הסיוע בעבודתן עם בתי המשפט.

## ו. מפגשי שופטים עם ילדים כהסדר "משפטיפולי"

מפגשי ילדים עם שופטי המשפחה הם דוגמה נוספת למופע משפטיפולי במרחב, שבו קווי הגבול בין הפרופסיות מובילים לשיתוף פעולה בין-פרופסיונלי הדוק. שופטי המשפחה שראיינתי תיארו, אמנם, כי לא נהגו לערוך מפגשים עם ילדים באופן שוטף או כחלק אינהרנטי מעבודתם השיפוטית,<sup>73</sup> אולם, הם הסבירו, כי במקרים שבהם הגיעו

71 זהו מודל שהוצע בשנת 1994 על ידי בוש ופולגר. ROBERT A. BARUCH BUSH & JOSEPH P. FOLGER, THE PROMISE OF MEDIATION (1994). ראו גם אלברשטיין, לעיל ה"ש 70, בעמ' 377, 380-379; דפנה לביא "גישור טרנספורמטיבי – הפן העיוני והמעשי, הצעה לאימוצו של מודל חדש-מוכר אל השיח הקיים בארץ" *שערי משפט* ה' 131, 144-145 (2010).

72 אלברשטיין, לעיל ה"ש 70, בעמ' 376.

73 ממצאי המחקר עומדים בהלימה עם מחקרה של הקר הורות במשפט, לעיל ה"ש 3, בעמ' 230-231, 233-234. עם זאת יש להביא בחשבון שמאז שנערכו הראיונות במחקר נשוא מאמר זה (בשנים 2011-2012) נכנסו לתוקף תקנות סדר הדין האזרחי בעניין שמיעת ילדים גם בבתי



המרחב ה"משפטיפולי": מופעי המפגש בין ה"משפטי" ל"טיפולי"  
בעבודת יחידות הסיוע ובתי המשפט לענייני משפחה

למסקנה כי יש מקום לפגישה עם הילדים, הם בחרו לעשות זאת בסיוע צמוד של עובדות יחידות הסיוע. כך תאר זאת אחד השופטים בריאיון עמו: "השימוש ביחידת הסיוע נעשה גם לצורך מפגש עם ילדים שהיו ילדים נניח בגילאים של 12 ופחות, אולי 14 ופחות נפגשתי תמיד ביחידת הסיוע, ילדים מעל אז אני נפגש איתם איתי בלשכה [...] וזה היה יחד עם יחידת הסיוע, כשאני עשיתי הכנה לפני כן, זאת אומרת אני ישבתי עם העובדת הסוציאלית [...] לשיחת הכנה, מעלה מה הסוגיה שמטרידה אותי, איך היא מציעה לגלגל את השיחה וכו' ואז הייתי ניגש אליהם שם והיינו מנהלים את השיחה". הראיונות עם עובדות יחידות הסיוע העלו כי הן מחזיקות בתפיסה דומה לזו של השופטים, שלפיה ראוי שהשופטים ישמעו את הילדים כשעובדת יחידת הסיוע מצטרפת ומלווה את התהליך.

ממצאים אלו עומדים בהלימה עם הממצאים שעלו במחקר מוזמן, שלווה את התכנית הניסיונית (פילוט) שנערכה בבתי המשפט לענייני משפחה בירושלים ובחיפה, בין השנים 2006–2009 אשר נערך על ידי מכון ברוקדייל (מחקר ברוקדייל – השתתפות ילדים).<sup>74</sup> תכלית המחקר הייתה לבחון את מידת ההתאמה של מודל החקיקה המסדיר השתתפות ילדים כחלק מההליכים המתנהלים בבתי המשפט לענייני משפחה ובבתי הדין הדתיים. לצורך הפעלת מודל זה הוקמו ביחידות הסיוע מחלקות לשיתוף ילדים (מש"י) שתפקידן לסייע לילדים לממש את זכותם להשתתפות בהליכים המשפטיים והן אוישו על ידי עובדות מן המניין של יחידות הסיוע.<sup>75</sup> ממצאי המחקר הראו כי גם בבתי המשפט לענייני משפחה בחיפה ובירושלים, רוב המפגשים שקיימו שופטים עם הילדים שביקשו להיפגש עמם נערכו בהשתתפות עובדות יחידות הסיוע. עוד עלה כי משהפעילו הילדים את זכותם להישמע (על ידי שופט או עובדת יחידת הסיוע) מרביתם בחרו להישמע על ידי עובדות יחידות הסיוע.<sup>76</sup> תמונת נתונים משולבת זו מראה כי הפרקטיקה שנהגה, עובר לתחילת הפילוט בבתי המשפט לענייני משפחה ברמת-גן ובכפר-סבא השתרשה והפכה לרווחת גם לאחר התקופה הראשונה להטמעת המודל בקרב מרבית שופטי המשפחה בבתי המשפט לענייני משפחה בחיפה ובירושלים. הדבר עלה בדברים שאמרה השופטת (בדימוס) סביונה רוטלוי, מי שלוותה את הפרויקט מתחילתו ועד סופו: "בסופו של דבר הפכה להיות ברירת המחדל שעובדות יחידות הסיוע שמעו את הילדים, פחות השופטים, וגם כשהשופטים שומעים ושמעו ילדים בדרך-כלל זה בנוכחות עובדת סיוע, וזה היה לבקשת השופטים".

המשפט לענייני משפחה באזור תל-אביב והמרכז, ולכן ייתכן כי חלו שינויים בפרקטיקה הנוהגת בהם עניין זה. ראו פרק 2 לתקנות סדר הדין האזרחי, בהן צוין כי פרק זה הופעל בבתי המשפט הללו ביום 1.9.2014.

74 מחקר ברוקדייל – השתתפות ילדים, לעיל ה"ש 1; תמר מורג "השפעת הוועדה לבחינת עקרונות היסוד בתחום הילד והמשפט על תפישות העומק של הפסיקה הישראלית" משפחה במשפט ג-ד 67, 69 (2010–2009); Morag, Rivkin & Sorek, לעיל ה"ש 2.

75 להרחבה בעניין המודל ראו מורג ופרלמן, לעיל ה"ש 57.

76 מחקר ברוקדייל – השתתפות ילדים, לעיל ה"ש 1, בעמ' 37. על מגבלות "ארגו הכלים השיפוטי" בהתמודדות עם שמיעת ילדים ראו מורג ופרלמן, לעיל ה"ש 57, בעמ' 67–68.

הראיונות שקיימתי עם עובדות היחידות ועם שופטי המשפחה העלו את הסיבה המרכזית לעיצובה של הפרקטיקה הבין-פרופסיונלית, שהייתה מוסכמת על השופטים כמו גם על עובדות היחידות. כך בדברים הבאים של אחד משופטי המשפחה: "אני, כשראיינתי קטינים תמיד הזמנתי עובדת יחידת הסיוע [...] כי סך הכול עם כל הכבוד לשופט משפחה הוא לא עובד סוציאלי, זאת אומרת במסגרת ההכנות שלו והכשירויות שלו [...] אז נכון שיש השתלמויות ויש הרצאות [...] אבל בכל זאת חשוב שאדם מקצועי ממש יהיה נוכח [...] זה תמיד היה לברכה". כך נוצר במרחב המשפטיפולי הסדר ייחודי שבו ניכרת דריסת רגל של הפרופסיה הטיפולית בפרקטיקה השיפוטית המובנית כחלק אינטגרלי ממנה. הסדר זה מושגת אמנם על יצירת קווי גבול מובחנים בין הפרופסיות בשל השוני בתחומי מומחיותן, אולם על מצע מברזל זה נובט חיבור הדוק וייחודי המטשטש את גבולות הפרקטיקה של כל אחת מהן. המעניין הוא כי הסדר זה לא היה פרי מאבק מצדן של עובדות היחידות, נהפוך הוא, ממצאי המחקר, הנתמכים במחקר ברוקדייל – השתתפות ילדים, מצביעים על כך שפרקטיקה זו היא בחירה מרצון של שופטי המשפחה. נתוני ברוקדייל – השתתפות ילדים הוסיפו נדבך חשוב לכך, המראה כי ילדים שבחרו מלכתחילה להיפגש עם השופטים חשו נינוחים יותר ואף הביעו עצמם באופן נינוח יותר כאשר נערך מפגש משותף עם השופט ועובדת היחידה.<sup>77</sup> במילים אחרות, מהנתונים שנאספו עד כה עולה שמדובר בפרקטיקה מיטיבה, הן מנקודת מבטם של העוסקים במלאכה (השופטים ועובדות היחידות), והן מנקודת מבטם של מושאי הזכות (הילדים המשתתפים בהליך).<sup>78</sup> עם זאת, דומני שבנקודת זמן זו עדיין מדובר בצומת משפטיפולי המחייב המשך חקירה על מנת שניתן יהיה לבסס נתונים משמעותיים דיים בדבר מהות ההסדר הראוי להחלה. נכון להיום, תקנות סדר הדין האזרחי המעגנות את הליך שמיעת ילדים, מקנות לשופטי המשפחה את הזכות לבחור במודל שמיעה יחידי או משותף.<sup>79</sup>

## ז. מסקנות

הקשר המוסדי בין השחקנים המשפטיים לשחקנים הטיפוליים בערכאת המשפחה האזרחית הוא קשר מיטיב. בהיעדר אחידות ביחסי הגומלין בין היחידות לבין כלל בתי המשפט לענייני משפחה, הרי מדובר בקשר בעל פוטנציאל הממומש בחלקו, שיש להמשיך לפתחו, בעצימות ובהקשרים משתנים. מנקודת מוצא זו יש לחתור להסדרת הדיאלוג המוסדי המתקיים בין יחידות הסיוע לבין שופטות ושופטי המשפחה במרחב המשפטיפולי, באופן שיקדם את

77 מחקר ברוקדייל – השתתפות ילדים, לעיל ה"ש 1, בעמ' 144–146. כן ראו Morag, Rivkin & Sorek, לעיל ה"ש 2, בעמ' 21–23; מחקר ברוקדייל – השתתפות ילדים, שם, בעמ' i. ב"תמצית המחקר" תואר כי היה והילד בחר להיפגש עם שופט, עובדת יחידת הסיוע מתאמת את המפגש ונוכחת בו.

78 להרחבה חשובה של מודל שמיעת ילדים מנקודת מבטה של תורת המשפט הטיפולית, ראו לעיל ה"ש 1.

79 ת' 258לג לתקנות סדר הדין האזרחי. יודגש כי על פי האמור בתקנות יכול השופט לבחור לשמוע את הילד יחד עם עובדת יחידת הסיוע או עם "עובד אחר של בית המשפט".

המרחב ה"משפטיפולי": מופעי המפגש בין ה"משפטי" ל"טיפולי"  
בעבודת יחידות הסיוע ובתי המשפט לענייני משפחה

האחדתו. דוגמה למיסוד, הנוהג למעשה, נמצאה במחקר בעבודת בית המשפט לענייני משפחה בכפר-סבא (פתח-תקווה דהיום), שם נהוג היה לקיים, מדי רבעון, ישיבה משותפת של עובדות יחידות הסיוע עם השופטים, שתכליתה יצירת דיאלוג מקצועי בין הפרופסיות.<sup>80</sup> ממצאי התצפית המשתתפת שנערכה במסגרת המחקר על ישיבה כזו הראתה כי זוהי דוגמה מצוינת למיסוד אתי ומכבד בין שתי הפרופסיות התורם לביסוסו של המרחב המוסדי, והמדגיש יותר מכול את הפוטנציאל הגדול הטמון בו אם תיווצר תשתית אחידה בבתי המשפט לענייני משפחה כולם.

יצירת השתלמויות משותפות בין-פרופסיונליות היא דרך נוספת שבאמצעותה ניתן להבטיח זיקה הדדית בין הפרופסיות והעשרתן. שופטי המשפחה שרואיניו תיארו אותן כבעלות תרומה לעבודתם,<sup>81</sup> וממצאי התצפית המשתתפת חיזקו זאת. עובדות היחידות מצדן, העלו בראיונות רצון עז בהרחבת הידע המשפטי שלהן. אין ספק כי העשרה הדדית מעין זו של גופי הידע הטיפולי והמשפטי תקרב בין הפרופסיות ותסייע ביצירת שיח מפרה, העשוי לתרום לפיתוחו של המרחב המשפטיפולי ולהרחבת השיח הנוהג בו.

כאן המקום אף לתת את הדעת לסוגיית מיקומן הפיזי של יחידות הסיוע ביחס לבתי המשפט. בשנים האחרונות הועתקו מקומם של בתי המשפט לענייני משפחה שנבחנו במחקר: מרמת-גן לתל-אביב ומכפר-סבא לפתח-תקווה. בשני המקרים, עד למועד כתיבת שורות אלו, נותרו יחידות הסיוע של כל בית משפט בעיר המוצא, מרחק ניכר מבית המשפט. ממצאי המחקר הצביעו, כאמור, על הקרבה הפיזית כנתון רב-השפעה לחיוב – הן על קידום לחיוב של תהליכים ביחידות, הן על המשגת הקשר בין בתי המשפט ליחידות הסיוע, ודומה כי כיום נכון יהיה, ביתר שאת, לדאוג לשכן את היחידות בסמיכות (יתרה ככל הניתן) לבתי המשפט, בשל כניסת החוק להסדר התדיינויות לתוקף כמו גם בשל ההסדר הנוהג בשמיעת ילדים, שקרבת יחידת הסיוע לבתי המשפט עשויה להקל על הפרקטיקה השיפוטית.

מסקנה נוספת עוסקת באיכותו של מודל הגישור הבין-פרופסיונלי שפיתחו יחידות הסיוע הכולל עובדת סוציאלית ועורכת דין. אמנם מודל זה כמעט שלא הופעל לנוכח פירוק המנ"ת, אולם כעת אנו עומדים בפני שינוי, לאור קביעת החוק להסדר התדיינויות כי ביחידות הסיוע יועסקו עורכות ועורכי דין. אין ספק כי זוהי הזדמנות ליצירת חיבור בין-פרופסיונלי בהיבט נוסף היכול לקדם לחיוב את יישוב סכסוכי המשפחה. כאן אני סבורה כי יש מקום להבניה מחודשת של המודל הקיים, המטשטשת את הדיכוטומיה שנמצאה במחקר בין "המשפטן הפיננסי" ל"עובדת הסוציאלית המופקדת על טובת לילדים". בהצעה זו אין כדי לחתור תחת

80 מדובר בישיבות שנערכו בבית המשפט בכפר-סבא אחת לשלושה חודשים, ביזמת מנהלת היחידה. הישיבות הללו הוקדשו בכל פעם לדיון בסוגיה אחרת שהתבקשה על ידי השופטים, והתקיים דיון מקצועי בנושא.

81 ראו דו"ח ועדת שינויים, לעיל ה"ש 8, בעמ' 23. עוד בדו"ח ועדת שינויים הוזכר צורך זה. העיקרון השלישי שברשימת העקרונות המופיעה בדו"ח עוסק בייחודיות תפקידם של שופטי ושופטות המשפחה. במסגרתו המליצה הוועדה כי יוקנה לשופטי המשפחה גוף ידע טיפולי במסגרת השתלמויות מיוחדות, וכן הוצע "ליזום מפגשים של השופטים עם הגורמים המטפלים כדי ליצור הבנה ותיאום מירבי בין מרכיבי המערכת כולה".

ההבחנה הברורה בין שני התפקידים ותחומי מומחיותן, אלא כדי להציע שינוי תפיסתי בעבודה המשותפת של הפרופסיות בסכסוכי משפחה, המושתת על חיבור על פני בידול. תפיסה זו פועלת על בסיס הנחת מוצא שלפיה שדה הסדרת סכסוכי המשפחה הוא אינטרדיסציפלינרי בעצמה כזו המחייבת, מטיבה, לאפשר זליגה והפריה הדדיות בין הפרופסיות הטיפולית והמשפטית, למען טובתם של הצדדים.

## ח. סיכום

כעשרים שנות עבודה משותפת של יחידות הסיוע ובתי המשפט לענייני משפחה הניבו מרחב בין-פרופסיונלי חדש המתקיים בין השדות, המשפטי והטיפולי. מרחב ייחודי זה הוא המקום שבו מתבצעת עבודת ערכת המשפחה הלכה למעשה, ומופעי החיבור בין הפרופסיות, המתוארים לעיל, ממחישים יותר מכול את האיכות הטמונה בחיבור בין-תחומי זה. היעדר האחידות של המרחב מדגיש את הפוטנציאל ההיברידי הנוסף הטמון בו, העשוי להתממש בהמשך, אם עבודת היחידות ובתי המשפט תפותח על בסיס מתווה מוסדי סדור. כניסתו לתוקף של החוק להסדר התדיינויות עשויה לתרום לכך כמו גם לתמורות משמעותיות אחרות במרחב. סבורתני כי הבנת הכוח המיטיב שיש לחיבור נכון ומכבד בין הפרופסיות עשויה לסייע לפיתוחו של המרחב המשפטיפולי וליצירת מתווים, הסדרים ומודלים ייחודיים נוספים שיהיה בהם כדי להגשים את הרעיון המרכזי שעמד בבסיס הקמת בתי המשפט לענייני משפחה, כערכאה החותרת ליישוב סכסוכים בין בני משפחה באופן העולה בקנה אחד עם רווחתם.