



הכנסת

מרכז המחקר והמידע

## נתונים על עוני בקרב עולים

מוגש לוועדת העלייה, הקליטה והתפוצות

כ"ג שבט תשע"ז  
19 בפברואר 2017

**כתיבה: ד"ר אילה אליהו**  
אישור: אורלי אלמגור-לוטן, ראש צוות

הכנסת, מרכז המחקר והמידע  
קריית בן-גוריון, ירושלים 91950  
טל': 02 - 6408240/1  
פקס: 02 - 6496103  
[www.knesset.gov.il/mmm](http://www.knesset.gov.il/mmm)

מסמך זה מוגש לוועדת העלייה, הקליטה והתפוצות לקראת דיון בנושא עוני בקרב עולים, במסגרת ציון יום המאבק בעוני בכנסת. במסמך מוצגים נתונים שונים על עוני בקרב עולים מתוך דוח המוסד לביטוח לאומי על "ממדי העוני והפערים החברתיים" לשנת 2016, וכן השוואה לקבוצות אחרות באוכלוסייה.

## הגדרות

**עולים:** מי שעלו לארץ מ-1990 ואילך; **ילדי עולים** הם ילדים במשק בית שבראשו עומד עולה.<sup>1</sup>

**קו העוני:** המוסד לביטוח לאומי מגדיר משקי בית כעניים (כלומר, מתחת לקו העוני) אם ההכנסה הכספית הפנויה<sup>2</sup> שלהם נמוכה ממחצית ההכנסה החציונית.<sup>3</sup>

**נפש תקינה:** קביעת קו העוני נעשית בהתאמה לגודל המשפחה (או משק הבית). השפעתן של כל הנפשות במשפחה על רמת החיים שלה אינה אחידה, שכן קיימים יתרונות לגודל המשפחה. לכן נערך שקלול של מספר הנפשות לפי סולם אחיד, בו ניתן משקל הולך ופוחת לכל נפש המתווספת למשפחה. באמצעות סולם זה מתרגמים את מספר הנפשות במשפחה למספר נפשות תקינות.<sup>4</sup>

בלוח 1 מוצגים קווי העוני שנקבעו למשפחות בגדלים שונים, לשנת 2015.

### לוח 1: קו העוני לפי גודל המשפחה, 2015<sup>5</sup>

ש"ח לחודש	מספר נפשות תקינות	מספר הנפשות במשפחה
3,158	1.25	1
5,053	2.00	2
6,696	2.65	3
8,086	3.20	4
9,475	3.75	5

כך לדוגמה, משפחה (או משק בית) של שני אנשים תוגדר כענייה אם הכנסתה החודשית היא 5,053 ש"ח או פחות, ומשפחה של ארבע נפשות תוגדר כענייה אם הכנסתה החודשית היא 8,086 ש"ח או פחות.

**תשלומי העברה ומיסים:** נהוג למדוד את קו העוני לפני ואחרי תשלומי העברה ומיסים, שהם ההתערבות הממשלתית הישירה בהכנסה באמצעות מיסים וקצבאות.<sup>6</sup>

<sup>1</sup> אורן היר, המוסד לביטוח לאומי, שיחת טלפון, 5 בפברואר 2017.

<sup>2</sup> הכנסה מעבודה ומהון, בתוספת תשלומי העברה ובניכוי מיסים ישירים.

<sup>3</sup> ההכנסה שמחצית המשפחות מקבלות יותר ממנה ומחציתן מקבלות פחות ממנה.

<sup>4</sup> אילנית בר, [תיאור וניתוח יישום תוכנית מענק עבודה בפריסה ארצית](#), מרכז המחקר והמידע של הכנסת, 22 בינואר 2015, ע' 2; ד"ר דניאל גוטליב, [עקרונות למדיניות למאבק בעוני](#), בנק ישראל ואוניברסיטת בן גוריון, 20 ביולי 2003, ע' 10; ["נפש תקינה"](#), הלשכה המרכזית לסטטיסטיקה, מילון מונחים, קוד מונח 378, נבדק ב-5 בפברואר 2017; [ממדי העוני והפערים החברתיים 2015](#), המוסד לביטוח לאומי, מינהל המחקר והתכנון, דצמבר 2016, ע' 5.

<sup>5</sup> [ממדי העוני והפערים החברתיים 2015](#), ע' 5. בדוח הביטוח הלאומי הטבלה ממשיכה עד למשפחה בת 9 נפשות.

<sup>6</sup> [ממדי העוני והפערים החברתיים 2015](#), ע' 10-11.



**תחולת העוני**: תחולת העוני היא המדד הנפוץ לבדיקת שיעור העניים באוכלוסייה. מדד זה מחושב על-ידי חלוקת מספר הנפשות (או המשפחות) שנמצאות מתחת לקו העוני בסך האוכלוסייה (או בסך המשפחות באוכלוסייה). חסרונו של מדד זה בכך שאינו נותן ביטוי לעומק העוני, שכן תחולת העוני זהה בין אם כל העניים במשק הם נטולי הכנסה לחלוטין, ובין אם הכנסתם של כל העניים קרובה מאוד לקו העוני. לכן, פותחו מדדים נוספים להיקף העוני, אשר נותנים ביטוי לחומרתו.<sup>7</sup>

**מדד יחס פער ההכנסה** בודק את הפער שבין ההכנסה הממוצעת של העניים לבין קו העוני, וכך נותן ביטוי לעוצמת העוני הממוצעת של אוכלוסיית העניים.<sup>8</sup>

**משך העוני**: מדד זה בוחן האם המשפחות חיות בעוני זמני - למשל נוכח פגיעה פתאומית או חד פעמית בהכנסה - או בעוני מתמשך, המתבטא בכך שגם הכנסתן וגם צריכתן נמצאות מתחת לקו העוני.<sup>9</sup>

## תמצית

- בשנת 2015, תחולת העוני בקרב העולים לפני תשלומי העברה ומיסים (36.3%) היתה גבוהה מזו שבקרב כלל האוכלוסייה (29.2%) וכן מזו שבקרב האוכלוסייה היהודית (24.8%), אולם נמוכה מזו שבקרב האוכלוסיות הערבית והחרדית (57.5%-ו-61.3%, בהתאמה). לאחר תשלומי העברה ומיסים, תחולת העוני בקרב העולים (17.7%) היתה נמוכה יחסית לתחולת העוני בקרב כלל האוכלוסייה (19.1%), וכן לתחולת העוני בקרב האוכלוסייה הערבית והחרדית (53.3%-ו-48.7%, בהתאמה), אולם גבוהה מתחולת העוני בקרב האוכלוסייה היהודית (13.1%). בתחולת העוני בקרב העולים לא חלו שינויים משמעותיים בשנים האחרונות.
- בדומה למצב בקרב כלל האוכלוסייה, תחולת העוני בקרב משקי בית של עולים בהם ראש משק הבית עבד (10%) היתה נמוכה במידה ניכרת מתחולת העוני בקרב משקי בית בהם ראש משק הבית לא עבד (65.5%).
- בכל הנוגע לתחולת העוני, יש פערים בין קבוצות שונות בתוך אוכלוסיית העולים. כך, תחולת העוני בקרב נפשות היתה 17.2%, ותחולת העוני בקרב ילדים וכן בקרב קשישים היתה 22.1%. המגדר לא היה גורם משמעותי בהקשר לתחולת העוני, כאשר תחולת העוני בקרב גברים ונשים היתה דומה – 17.3% לעומת 17.1%, בהתאמה.
- בקרב העולים העניים יש שיעור גבוה יחסית של קשישים ושיעור נמוך יחסית של ילדים, בהשוואה לשיעורן של קבוצות אלו בקרב כלל העניים בישראל וכן בקרב העניים היהודים. כך לדוגמה, 14% מהעולים העניים היו קשישים, זאת לעומת שיעור של 10% בקרב כלל העניים היהודים, ו-6% בקרב כלל העניים. שיעורם הגבוה יותר של הקשישים בקרב העולים העניים עשוי להסביר חלק מההשפעה הגבוהה יחסית של תשלומי ההעברה על אוכלוסיית העולים העניים.
- לפני תשלומי העברה ומיסים, יחס פער ההכנסות של העולים (שכאמור, הוא מדד לעומק העוני) היה הגבוה ביותר מכל קבוצות האוכלוסייה (63.4%). מאידך, לאחר תשלומי העברה ומיסים, יחס פער ההכנסות של העולים היה הנמוך ביותר מכל קבוצות האוכלוסייה (28.6%).

<sup>7</sup> ד"ר דניאל גוטליב, עקרונות למדיניות למאבק בעוני, בנק ישראל ואוניברסיטת בן גוריון, 20 ביולי 2003, ע' 18-19.

<sup>8</sup> ד"ר דניאל גוטליב, עקרונות למדיניות למאבק בעוני, בנק ישראל ואוניברסיטת בן גוריון, 20 ביולי 2003, ע' 19.

<sup>9</sup> ממדי העוני והפערים החברתיים 2015, ע' 28.



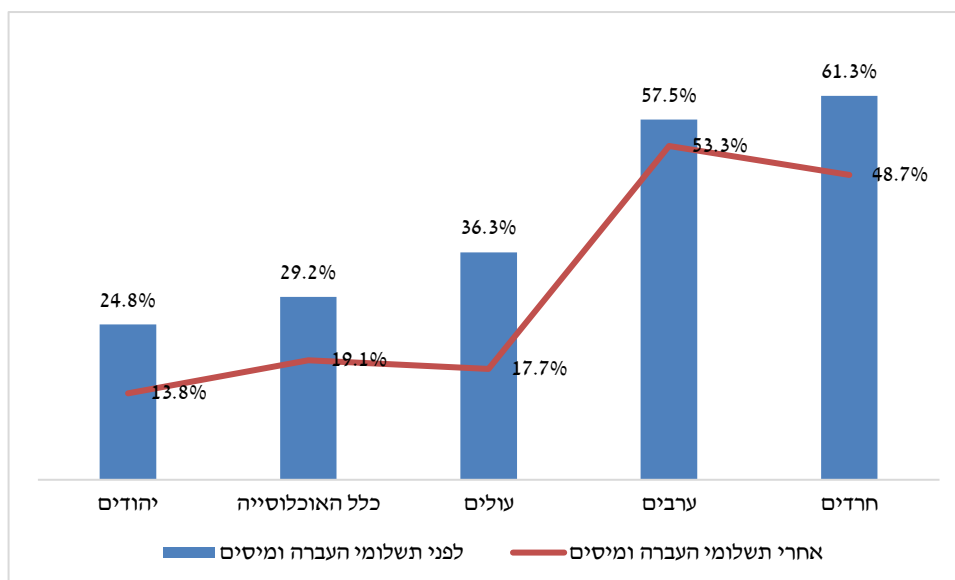
- בשנת 2015, שיעור משפחות העולים שחיו בעוני מתמשך (63%) היה גבוה ביחס לשיעור המקביל בקרב כלל האוכלוסייה (60%).
- מהנתונים עולה כי ללא תשלומי העברה ומיסים, ובהתבסס על ההכנסה הפנויה בלבד, העולים היו הקבוצה הענייה ביותר בקרב העניים. לאחר תשלומי העברה ומיסים, עומק העוני בקרבם היה הנמוך ביותר.

### 1. תחולת העוני בקרב העולים בהשוואה לקבוצות אוכלוסייה אחרות

לפי נתוני המוסד לביטוח לאומי, בשנת 2015 חיו בישראל 84,100 משפחות עולים מתחת לקו העוני. במשפחות אלו היו 228,200 נפשות ובהן 76,600 ילדים ו-32,800 קשישים.<sup>10</sup> תחולת העוני בקרב עולים לפני תשלומי העברה ומיסים היתה 36.3%; תחולת העוני לאחר תשלומי העברה ומיסים היתה 17.7%.

בתרשים 1 מוצגים נתונים על תחולת העוני בקרב עולים בשנת 2015, בהשוואה לקבוצות אוכלוסייה אחרות.

#### תרשים 1: תחולת העוני בקרב משפחות לפני תשלומי העברה ומיסים ולאחר תשלומי העברה ומיסים, לפי קבוצות אוכלוסייה, באחוזים, 2015<sup>11</sup>



מהתרשים עולה, כי בשנת 2015 תחולת העוני בקרב עולים לפני תשלומי העברה ומיסים (36.3%) היתה גבוהה מתחולת העוני בקרב כלל האוכלוסייה (29.2%) ובקרב האוכלוסייה היהודית (24.8%), ונמוכה מזו של החרדים (61.6%) ושל הערבים (57.5%); לעומת זאת, תחולת העוני בקרב עולים לאחר תשלומי העברה ומיסים (17.7%) היתה גבוהה מתחולת העוני בקרב כלל האוכלוסייה היהודית (13.8%), אך

<sup>10</sup> ממדי העוני והפערים החברתיים 2015, ע' 52.

<sup>11</sup> ממדי העוני והפערים החברתיים 2015, ע' 21. הנתונים על החרדים במסמך זה מבוססים על "הגדרה סובייקטיבית", דהיינו לפי תשובות הנסקרים לגבי השתייכותם לאוכלוסייה החרדית. הגדרה זו אומצה החל מסקר כוח האדם של הלשכה המרכזית לסטטיסטיקה ב-2014, והיא מחליפה שיטות עקיפות לזיהוי ההשתייכות לאוכלוסייה החרדית. נציין, כי דוח העוני כולל הגדרה של החרדים גם על בסיס בית-ספר אחרון, אולם במסמך זה כללנו רק את ההגדרה הסובייקטיבית (הנתונים הנובעים ממנה), כאמור לעיל. ר' ממדי העוני והפערים החברתיים, דוח שנתי 2014, המוסד לביטוח לאומי, מינהל המחקר והתכנון, דצמבר 2015, ע' 13.



**נמוכה מתחולת העוני בקרב שאר הקבוצות** (ערבים וחרדים) וכן מתחולת העוני הממוצעת בקרב כלל האוכלוסייה (19.1%).

מהנתונים עולה כי **השפעת תשלומי העברה והמיסים על תחולת העוני בקרב העולים היתה גבוהה ביחס להשפעתם על שאר הקבוצות באוכלוסייה**: תשלומי העברה ומיסים הורידו את תחולת העוני בקרב העולים ב-18.6 נקודות האחוז, כאשר בכלל האוכלוסייה וכן ביתר הקבוצות שנבדקו הפערים היו נמוכים יותר.

## 2. השפעת העבודה על תחולת העוני

לאור הקשר שבין תעסוקה והכנסה לבין הסיכון לעוני, מעניין לבחון את תחולת העוני בקרב העולים בהתחשב במצבם התעסוקתי. בלוח 2 מוצגים נתונים על תחולת העוני של משקי הבית אחרי תשלומי העברה ומיסים - הן בקרב עולים והן בקרב כלל האוכלוסייה - לפי מצב התעסוקה של ראש משק הבית.

**לוח 2: תחולת העוני של משקי הבית, של עולים ושל כלל האוכלוסייה, לפי מצב התעסוקה של ראש**

**משק הבית, אחרי תשלומי העברה ומיסים, 2015<sup>12</sup>**

ראש משק הבית בגיל העבודה, עובד	ראש משק הבית בגיל לא העבודה, לא עובד	
10.0%	65.5%	עולים
14.2%	73.0%	כלל האוכלוסייה

מהלוח עולה שיש פער ניכר בין תחולת העוני בקרב אנשים עובדים לבין תחולת העוני בקרב אנשים שאינם עובדים, וזאת גם אצל העולים וגם בכלל האוכלוסייה: בשנת 2015, תחולת העוני בקרב משקי בית בהם ראש משק הבית (בגיל העבודה) לא עבד היתה 65.5% בקרב עולים ו-73% בכלל האוכלוסייה; ותחולת העוני בקרב משקי בית בהם ראש משק הבית עבד היתה 10% בקרב עולים ו-14.2% בכלל האוכלוסייה.

בהקשר זה נציין, כי העולים הם קבוצת האוכלוסייה שהשתתפותה בכוח העבודה<sup>13</sup> בשנת 2015 (70.7%) היתה גבוהה מזו של כל הקבוצות האחרות שנסקרו בדוח ממדי העוני של הביטוח הלאומי, והאבטלה בקרבה (4.7%) היתה נמוכה יותר משאר הקבוצות. לשם השוואה, בכלל האוכלוסייה שיעור ההשתתפות בכוח העבודה עמד באותה שנה על 64.1%, ושיעור האבטלה היה 14.5.3%<sup>14</sup>.

<sup>12</sup> אורן הלר, המוסד לביטוח לאומי, דוא"ל, 13 בפברואר 2017.

<sup>13</sup> שיעור ההשתתפות בכוח העבודה - מי שעובדים ומי שמחפשים עבודה בפועל בכלל האוכלוסייה הרלבנטית; שיעור האבטלה - שיעור הבלתי-מועסקים בכוח העבודה.

<sup>14</sup> הלשכה המרכזית לסטטיסטיקה, השנתון הסטטיסטי לישראל 2016, לוחות 12.1 ו-12.28.

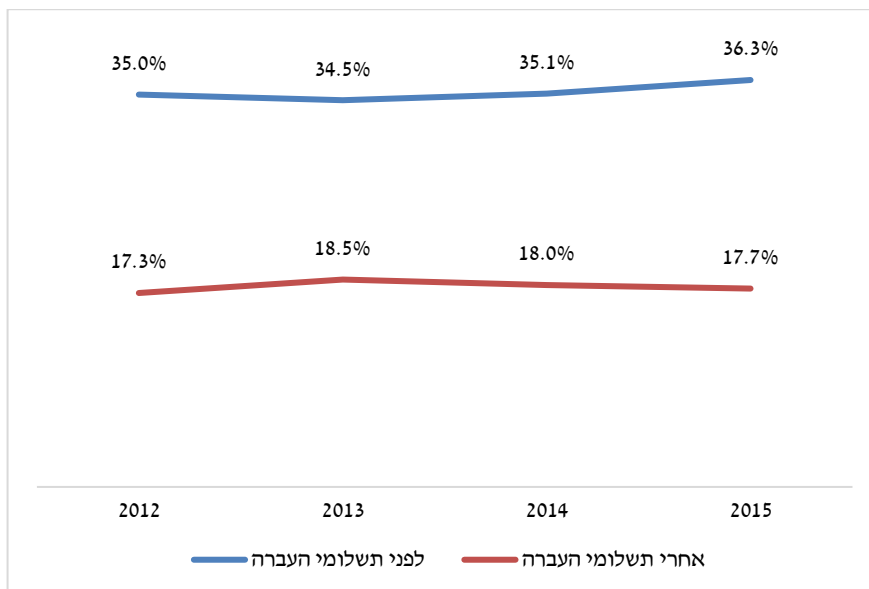


### 3. מגמות בתחולת העוני בקרב העולים

בתרשים 2 מוצגים נתונים על תחולת העוני בקרב משפחות עולים בין השנים 2012 עד 2015, לפני ואחרי תשלומי העברה ומיסים.

#### תרשים 2: תחולת העוני של משפחות עולים לפני ואחרי תשלומי העברה ומיסים, באחוזים,

15 2015-2012



מהתרשים עולה, כי בין השנים 2015-2012<sup>16</sup> לא היה שינוי ניכר בתחולת העוני בקרב משפחות עולים לפני תשלומי העברה ומיסים (מ-35% ל-36.3%, בהתאמה), ולאחר תשלומי העברה ומיסים (מ-17.3% ל-17.7%, בהתאמה).

### 4. תחולת העוני בקרב העולים לפי גיל ומגדר

בתרשים 3 מוצגים נתונים על תחולת העוני בקרב עולים (נפשות, ילדים וקשישים)<sup>17</sup> ב-2015 (לאחר תשלומי העברה ומיסים) בהשוואה לקבוצות אוכלוסייה אחרות.

<sup>15</sup> ממדי העוני והפערים החברתיים 2015, ע' 21; ממדי העוני והפערים החברתיים 2014, ע' 17; ממדי העוני והפערים החברתיים, דוח שנתי 2013, המוסד לביטוח לאומי, מינהל המחקר והתכנון, נובמבר 2014, ע' 32; ממדי העוני והפערים החברתיים, דוח שנתי 2012, המוסד לביטוח לאומי, מינהל המחקר והתכנון, דצמבר 2013, ע' 26.

יצוין, כי מלבד התרשים שלעיל שמתייחס לשנים 2012-2015, במסמך זה אין השוואה לנתוני שנת 2014, שכן על אף השינויים בממדי העוני של העולים בין 2014 ל-2015, השינויים לא נמצאו מובהקים מבחינה סטטיסטית. ממדי העוני והפערים החברתיים 2015, ע' 25.

<sup>16</sup> הלשכה המרכזית לסטטיסטיקה עשתה שינויים משמעותיים בסקר ההוצאות של 2012 (בהשוואה לדוח של 2011), שעליו מבוסס דוח ממדי העוני, ולכן לא התייחסנו במסמך זה לממדי העוני לפני שנת 2012. ממדי העוני והפערים החברתיים 2012, ע' 1.

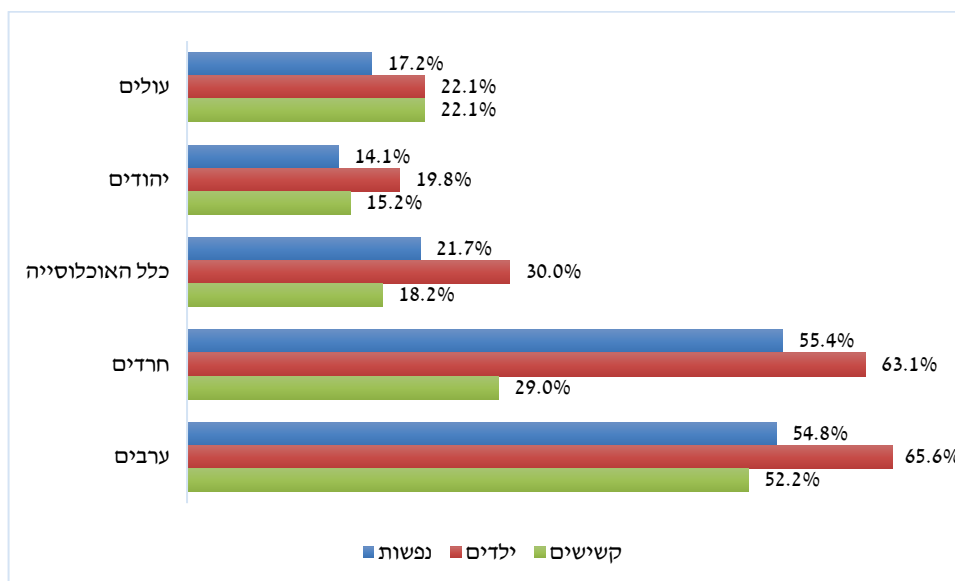
<sup>17</sup> הנתונים על הקשישים בסעיף זה מבוססים על ההגדרה העדכנית של הביטוח הלאומי לאוכלוסיית הקשישים, שמותאמת לגיל הפרישה על-פי חוק גיל הפרישה (62 לנשים ו-67 לגברים). אורן הלר, המוסד לביטוח לאומי, דוא"ל, 7 בפברואר 2017.



הכנסת

מרכז המחקר והמידע

**תרשים 3: תחולת העוני של נפשות, ילדים וקשישים לפי קבוצות אוכלוסייה, לאחר תשלומי העברה ומיסים, באחוזים, 2015<sup>18</sup>**



מהתרשים עולה, כי יש פערים בין קבוצות שונות באוכלוסיית העולים, בכל הנוגע לתחולת העוני. כך, תחולת העוני בקרב נפשות היתה 17.2%, ותחולת העוני בקרב ילדים וכן בקרב קשישים היתה 22.1%.

**תחולת העוני בקרב העולים (לאחר תשלומי העברה ומיסים) היתה גבוהה מתחולת העוני בקרב כלל היהודים בכל הקטגוריות (נפשות, ילדים, וקשישים). מאידך, תחולת העוני בקרב קטיגוריות אלו של עולים היתה נמוכה מתחולת העוני בקרב הקטגוריות המקבילות בשאר קבוצות האוכלוסייה (כלל האוכלוסייה, חרדים, ערבים); זאת למעט הקשישים העולים, שתחולת העוני בקרבם (22.1%) היתה גבוהה גם מתחולת העוני בקרב קשישים בכלל האוכלוסייה (18.2%).**

לבקשת מרכז המחקר והמידע של הכנסת נמסרו מהביטוח הלאומי נתונים על תחולת העוני לפי מגדר:<sup>19</sup>

- בשנת 2015, תחולת העוני בקרב נשים עולות היתה דומה לזו שבקרב גברים עולים - 17.1% לעומת 17.3%, בהתאמה. בכלל האוכלוסייה, תחולת העוני בקרב הנשים - 22% - היתה גבוהה מזו שבקרב הגברים - 21.3%.
- תחולת העוני בקרב הקשישים העולים - 23.5% - היתה גבוהה מזו של הקשישות העולות - 21.4%. לעומת זאת, בקרב קשישים בכלל האוכלוסייה תחולת העוני היתה גבוהה יותר אצל נשים מאשר אצל גברים (18.8%, לעומת 17.1%, בהתאמה).

**5. הרכב אוכלוסיית העולים העניים**

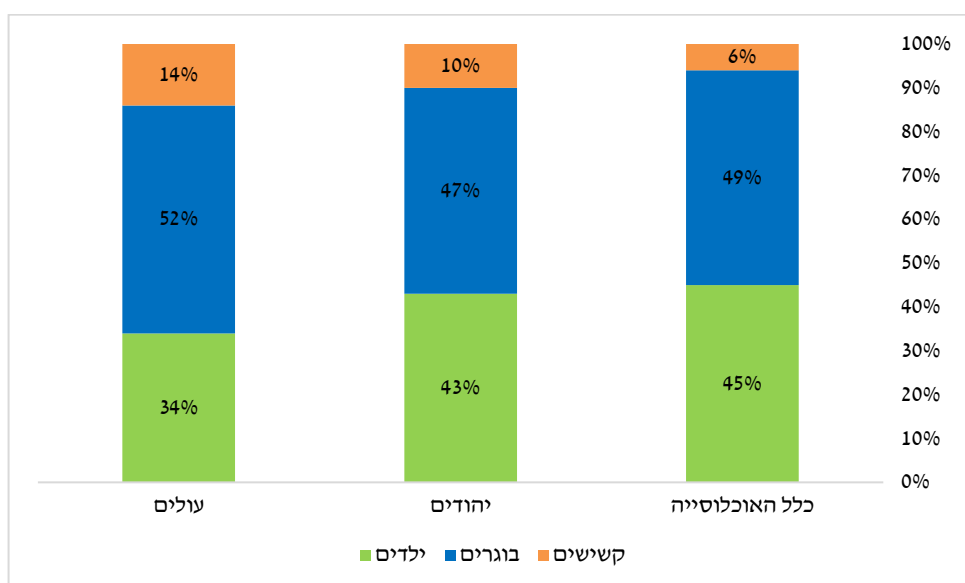
בסעיף הקודם נבדקה תחולת העוני בקרב העולים על-פי קטגוריות שונות (נפשות, ילדים וקשישים). בחלק זה של המסמך נבדוק את התפלגות אוכלוסיית העניים בישראל, ובפרט את שיעור הילדים, הקשישים והבוגרים בקרב העולים העניים - דהיינו, כמה מהעולים העניים הם ילדים, קשישים או בוגרים.

<sup>18</sup> ממדי העוני והפערים החברתיים 2015, ע' 22.

<sup>19</sup> אורן הלר, המוסד לביטוח לאומי, דוא"ל, 6 בפברואר 2017.



## תרשים 4: שיעור הילדים, הקשישים והבוגרים בקרב העניים, לפי קבוצות אוכלוסייה, 2015<sup>20</sup>



מהתרשים עולה כי **בהתייחס לאוכלוסייה שמוגדרת כענייה, שיעור הקשישים בקרב העולים (14%) גבוה משיעור הקשישים בקרב כלל היהודים (10%) וגבוה עוד יותר משיעור הקשישים בקרב כלל האוכלוסייה (6%)**. בנוסף, שיעור הילדים בקרב העולים העניים (34%) נמוך משיעור הילדים בקרב כלל היהודים העניים (43%) וכן משיעור בקרב כלל העניים (45%).

שיעורם הגבוה של **הקשישים** בקרב העולים העניים עשוי להסביר חלק מההשפעה הגבוהה יחסית של תשלומי ההעברה על אוכלוסיית העולים העניים. זאת, לאור העובדה כי מדובר באוכלוסייה שכבר אינה עובדת, ולא לכולה יש הכנסה פנסיונית מישראל או ממדינות אחרות.

### 6. עומק העוני ומשכו

כאמור, מדד **תחולת העוני** מודד את היקף העוני, אך אינו נותן ביטוי לעומקו. לכן, פותחו מדדים נוספים שיתנו אינדיקציה גם לכך. **מדד אחד לחומרת העוני הוא יחס פער ההכנסות**, שהוא הפער (באחוזים) שבין ההכנסה הממוצעת של העניים לבין קו העוני.

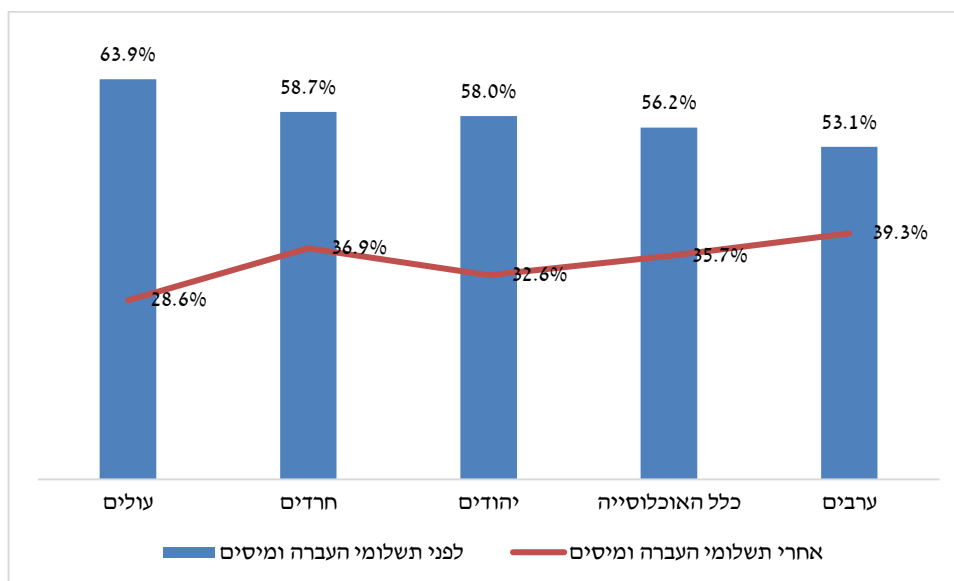
בתרשים 5 מוצגים הנתונים של **יחס פער ההכנסות** לפני ואחרי תשלומי העברה ומיסים בקרב משפחות העולים וקבוצות האוכלוסייה האחרות בשנת 2015.

<sup>20</sup> [ממדי העוני והפערים החברתיים 2015](#), ע' 52.





**תרשים 5: יחס פער ההכנסות לפני תשלומי העברה ומיסים ולאחר תשלומי העברה ומיסים, בקרב משפחות, לפי קבוצות אוכלוסייה, באחוזים, 2015<sup>21</sup>**



**בשנת 2015, יחס פער ההכנסות של העולים לפני תשלומי העברה ומיסים - 63.9% - היה הגבוה ביותר מכל קבוצות האוכלוסייה.** נתון זה מלמד כי ההכנסה הממוצעת של משפחת עולים ענייה היתה נמוכה ב-63.9% מקו העוני. כלומר, מבין העניים, העולים היו הקבוצה הענייה ביותר (לפני תשלומי העברה ומיסים). **לאחר תשלומי העברה ומיסים, יחס פער ההכנסות של העולים היה הנמוך ביותר מכל קבוצות האוכלוסייה (28.6%).** כלומר, לאחר תשלומי העברה ומיסים, העולים היו הקבוצה הפחות ענייה מבין העניים. מכאן, שהתרומה של תשלומי ההעברה והמיסים לשיפור הכנסתם של העולים היתה הגדולה ביותר ביחס לקבוצות האחרות.

**משך העוני:** בשנת 2015, 63% ממשפחות העולים העניות חיו בעוני מתמשך, שיעור גבוה ביחס לשיעור המקביל בקרב המשפחות היהודיות - 60%, ובקרב כלל האוכלוסייה - 60% גם כן.<sup>22</sup>

<sup>21</sup> [ממדי העוני והפערים החברתיים 2015](#), ע' 54.

<sup>22</sup> [ממדי העוני והפערים החברתיים 2015](#), ע' 28-29.

