



הכנסת

מרכז המחקר והמידע

ייצוג נשים באקדמיה

– ריכוז נתונים –

מוגש לוועדה לקידום מעמד האישה ולשוויון מגדרי

כ"א בסיון תשע"ח
4 ביוני 2018

כתיבה: מיכל לרר ועדו אבגר
אישור: אורי טל-ספירו

הכנסת, מרכז המחקר והמידע

קריית בן-גוריון, ירושלים 9195015

טל': 02 - 6408240 / 1

פקס: 02 - 6496103

www.knesset.gov.il/mmm

רשימת לוחות ותרשימים

- 3 **1. נתונים על ההשכלה הגבוהה של נשים**
- 4 תרשים 1 : סטודנטים במוסדות השכלה גבוהה בישראל לפי מין ותואר, תשע"ז (2016/17)
- 4 תרשים 2 : סטודנטים במוסדות השכלה גבוהה בישראל לפי מין וסוג המוסד, תשע"ז (2016/17)
- 5 תרשים 3 : שיעור הסטודנטים אשר החלו את לימודיהם במוסדות להשכלה הגבוהה תוך 10 שנים מסיום הלימודים בתיכון (2007), לפי קבוצת אוכלוסייה ומין
- 6 תרשים 4 : שיעור הנשים בקרב הסטודנטים באוניברסיטאות, לפי תואר ותחומי לימוד נבחרים (שבהם ייצוג הנשים הוא הגבוה ביותר והנמוך ביותר), באחוזים, תשע"ז (2016/17)
- 7 לוח 1 : שיעור הנבחנים בבחינות בגרות במקצועות נבחרים ברמה של 5 יחידות לימוד, 2016
- 8 תרשים 5 : שיעור הנשים בקרב המתחילים תואר ראשון, לפי תחומי לימוד, ישראל וממוצע ה-OECD, 2015
- 9 תרשים 6 : שיעור הנשים בקרב מקבלי תואר שלישי לפי תחומי לימוד, תשע"ו (2015/16)
- 9 **2. נתונים על נשים בקרב הסגל האקדמי הבכיר באוניברסיטאות**
- 10 תרשים 7 : שיעור הנשים מקרב חברי הסגל האקדמי הבכיר (משרות מלאות) באוניברסיטאות, לפי דרגה, תשע"ו (2015/16)
- 10 תרשים 8 : שיעור הנשים מקרב חברי הסגל האקדמי הבכיר (משרות מלאות) במכללות האקדמיות המתוקצבות, לפי דרגה, תשע"ה (2014/15)
- 11 תרשים 9 : שיעור הנשים מקרב חברי הסגל האקדמי הבכיר (משרות מלאות) באוניברסיטאות, לפי דרגה, תשס"ג (2002/03)–תשע"ו (2015/16)
- 12 תרשים 10 : מספר גברים ונשים (משרות מלאות) בסגל האקדמי הבכיר באוניברסיטאות, תשס"ג (2002/3)–תשע"ה (2014/15)
- 13 תרשים 11 : שיעור הנשים בקרב חברי הסגל הבכיר (משרות מלאות) באוניברסיטאות, תשע"ה (2014/15), ובקרב חברי הסגל הבכיר החדשים שנקלטו בתשע"ו (2015/16), לפי מוסד
- 14 תרשים 12 : שיעור הנשים מקרב חברי הסגל האקדמי הבכיר (משרות מלאות) במכללות המתוקצבות, תשע"ה (2014/15), ומקרב חברי סגל בכיר שנקלטו בשנים 2011–2015, לפי תחום לימודים
- 14 תרשים 13 : שיעור הנשים מקרב חברי הסגל האקדמי הבכיר (משרות מלאות) באוניברסיטאות, לפי תחום לימודים, תשע"ה (2014/15)
- 15 תרשים 14 : "עקומת המספריים": שיעור הגברים ושיעור הנשים בשלבים שונים של המסלול האקדמי, תשס"ה (2004/5), תשע"ה (2014/15)



מבוא

מסמך זה נכתב לקראת דיון בוועדה לקידום מעמד האישה ושוויון מגדרי בנושא ייצוג נשים באקדמיה. המסמך כולל נתונים על השתלבותן של נשים באקדמיה – כסטודנטיות וכחברות סגל אקדמי בכיר. במסגרת המצומצמת של המסמך הנוכחי לא נכללה התייחסות לחסמים שעשויים להסביר את הפערים המגדריים שעולים מהנתונים שיוצגו להלן, לצעדי מדיניות שעשויים להתמודד עמם וליישום צעדים אלו בישראל.

במסמך עולות בין השאר הנקודות האלה:

- 59% מהלומדים במוסדות האקדמיים בישראל בשנת תשע"ז (2016/17) היו נשים: 58% מהלומדים לתואר ראשון, 63% מהלומדים לתואר שני, 53% מהלומדים לתואר שלישי. הנשים מהוות רוב הלומדים בכל סוגי המוסדות האקדמיים, אך שיעורן גדול במיוחד בקרב הלומדים במכללות לחינוך – 79%. נשים היוו רוב בקרב הסטודנטים גם בפילוח לפי קבוצות אוכלוסייה.
- שני תחומי הלימוד באוניברסיטאות שבהם ייצוג הנשים הוא הגבוה ביותר הם חינוך והכשרה להוראה (79%–83% מהלומדים לתואר ראשון, שני או שלישי) וכן מקצועות עזר רפואיים (81%–85%). מנגד, תחומי הלימוד שבהם ייצוג הנשים הוא הנמוך ביותר הם: המדעים הפיזיקליים (36%–38); מתמטיקה, סטטיסטיקה ומדעי המחשב (26%–33); הנדסה ואדריכלות (27%–31%). יצוין כי תמונת המצב במכללות האקדמיות דומה בתואר ראשון, ואילו בתואר השני במכללות הפערים גדולים יותר.
- יצוין כי החלוקה המגדרית בתחומי הלימוד השונים אינה ייחודית לישראל וכי שיעור הסטודנטיות בתחומים השונים בישראל ובמדינות ה-OECD דומה ברוב התחומים.
- ברקע לתחומי הלימוד בהם בוחרות נשים בהשכלה הגבוהה יצוינו שיעורי הנבחות בבגרות במקצועות נבחרים ברמה של 5 יחידות לימוד. עולה כי שיעור הבנים מקרב הנבחים בבחינות הבגרות במקצועות מדעיים גבוה משיעור הבנות, פרט למקצועות הביולוגיה והכימיה. הפערים הגדולים ביותר בין גברים ונשים טמונים במקצועות הפיזיקה ומדעי המחשב.
- עוד יצוין בהקשר זה כי 7% מהבנות היהודיות אשר סיימו תיכון בשנת 2007 והתחילו את לימודיהן תוך עשר שנים במוסדות להשכלה גבוהה, לומדות במקצועות STEM (מדעים, טכנולוגיה, הנדסה ומתמטיקה). מבין בנות אלה אשר הן גם בעלות 5 יחידות לימוד במתמטיקה ואנגלית, שיעור זה עולה ל-32%. באופן דומה, 3% מבין הבנות המוסלמיות אשר סיימו תיכון בשנת 2007 והתחילו את לימודיהן תוך עשר שנים במוסדות להשכלה גבוהה, לומדות במקצועות STEM. לעומת זאת, מבין בנות אלה, אשר הן גם בעלות 5 יחידות לימוד במתמטיקה ואנגלית, שיעור זה הוא 21.5%.
- מהתרשים עולה כי גם בקרב בעלי תואר שלישי, תחומי הלימוד בהם נשים מהוות רוב ניכר הם חינוך והכשרה להוראה (78%) ומקצועות עזר רפואיים (69%). מנגד, תחומי הלימוד בהם שיעור הנשים בקרב מקבלי תואר שלישי נמוך משליש הם הנדסה (33%), ומתמטיקה ומדעי המחשב (27%).
- בשנת תשע"ו (2015/16) 32% מחברי הסגל האקדמי הבכיר באוניברסיטאות היו נשים. בשנת תשע"ה (2014/15) 43% מחברי הסגל האקדמי הבכיר במכללות האקדמיות המתוקצבות היו נשים. שיעור הנשים בקרב חברי הסגל יורד ככל שעולה דרגת חברי הסגל – שיעור הנשים בקרב



חברי הסגל בדרגה הבכירה ביותר – פרופ' מן המניין, היה 17% באוניברסיטאות ו-15% במכללות. שיעור הנשים מקרב חברי הסגל האקדמי הבכיר באוניברסיטאות גדל בשבע נקודות האחוז בין השנים תשס"ג (2002/3) לתשע"ו (2015/16).

- בין השנים תשס"ג (2002/3) לתשע"ה (2014/15) עלה מספר חברי הסגל הבכיר בכ-6%. אך בעוד שבמספר הגברים חברי הסגל הבכיר חלה ירידה של כ-2% בשנים אלו, בקרב הנשים חלה עלייה של כ-28%, גידול של כ-2% בממוצע בשנה.
- ברוב האוניברסיטאות שיעור הנשים בקרב חברי הסגל הבכיר בשנת תשע"ה (2014/15) היה בין 27% ל-33%, קרוב לשיעור הנשים בקרב חברי הסגל בכלל האוניברסיטאות – 30%. באוניברסיטה הפתוחה ובאוניברסיטת חיפה היה שיעור גבוה יחסית של נשים בקרב חברי הסגל הבכיר – 46% ו-42% בהתאמה, ובטכניון שיעור נמוך יחסית – 17%.
- בשנת תשע"ה (2014/15) נשים היוו כשליש (34%) מאנשי הסגל הבכיר במכללות להנדסה ובמכללות לאומנות, וכמחצית (51%) מחברי הסגל הבכיר במכללות הכלליות.
- בשנים תשע"א (2010/11)–תשע"ד (2013/14), 34% מחברי הסגל הבכיר החדשים שנקלטו באוניברסיטאות היו נשים.
- בשנים 2011–2015, 51% מחברי הסגל הבכיר החדשים שנקלטו במכללות הכלליות היו נשים, כמו גם 44% מאלו שנקלטו במכללות לאומנות, ו-33% מאלו שנקלטו במכללות להנדסה.
- קיימים הבדלים ניכרים בשיעור הנשים בסגל הבכיר בתחומי הלימוד השונים. בשני תחומי לימודים הנשים מהוות רוב בקרב חברי הסגל האקדמי הבכיר: מקצועות עזר רפואיים – 63%, וחינוך – 55%. בפיזיקה, הנדסה ומתמטיקה ומדעי המחשב, שיעור הנשים בקרב חברי הסגל הבכיר נמוך (15%, 14%, ו-12% בהתאמה).

1. נתונים על ההשכלה הגבוהה של נשים

הנתונים בפרק זה לקוחים משני מקורות עיקריים: המועצה להשכלה גבוהה והלשכה המרכזית לסטטיסטיקה והם מציגים את התמונה העדכנית ביותר, חלקה נכונה לשנת הלימודים הקודמת – תשע"ז (2016/17) וחלקה נכונה לשנה שלפני – תשע"ו (2015/16).

על פי נתוני הלשכה המרכזית לסטטיסטיקה, בשנת הלימודים תשע"ז (2016/17) למדו בישראל 312,700 סטודנטים באוניברסיטאות (לרבות באוניברסיטה הפתוחה)¹, במכללות האקדמיות ובמכללות האקדמיות לחינוך. מתוך כלל הסטודנטים, 183,900 היו נשים (59%).² יצוין כי בעוד מספר הנשים אשר החלו ללמוד לתואר ראשון תוך שש שנים מסיום התיכון עלה ב-15% בשנים האחרונות ועמד בשנת 2017 על 20,907 סטודנטיות, מספר הגברים ירד ב-12% ועמד בשנת 2017 על 8,289 סטודנטים.³

¹ יצוין כי האוניברסיטה הפתוחה מופרדת לרוב מיתר המוסדות בגלל המאפיינים הייחודיים שלה: היעדר תנאי קבלה לתואר ראשון, גמישות בבחירת מסלול הלימודים האישי ומשך זמן הלימודים.

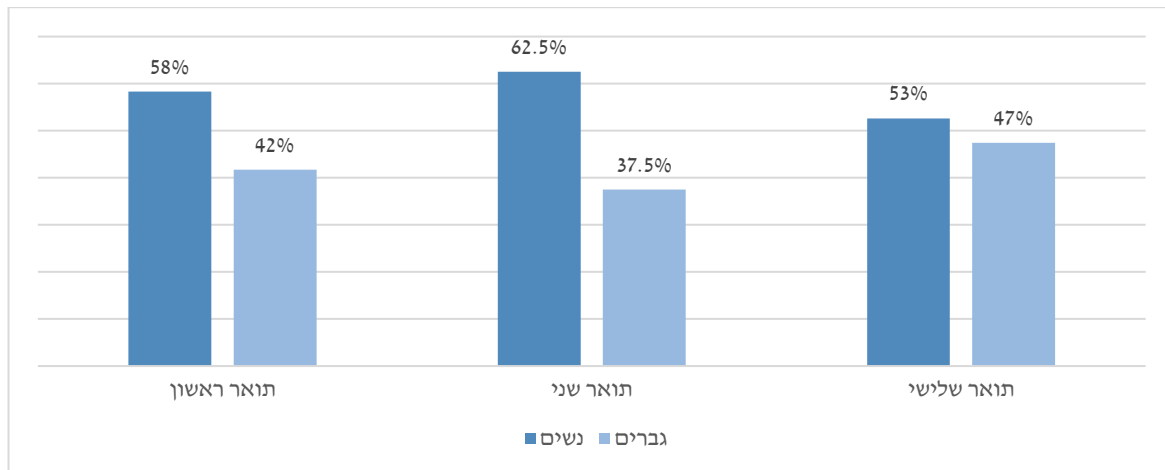
² הלשכה המרכזית לסטטיסטיקה, לקט נתונים לרגל יום האישה הבין לאומי 2017, 6 במרס 2018.

³ הלשכה המרכזית לסטטיסטיקה, מגמות בהשכלה הגבוהה בישראל, אפריל 2018.



פרק זה יציג נתונים שונים המשקפים את שיעורי הייצוג של נשים לאורך תוארי הלימוד בהשכלה הגבוהה, וזאת על פי פילוחים אלו: סוג התואר, קבוצת אוכלוסייה, סוג המוסד ותחומי הלימוד (תוך השוואה בין לאומית). להלן שיעורי הייצוג של נשים על פני התארים ראשון, שני ושלישי.

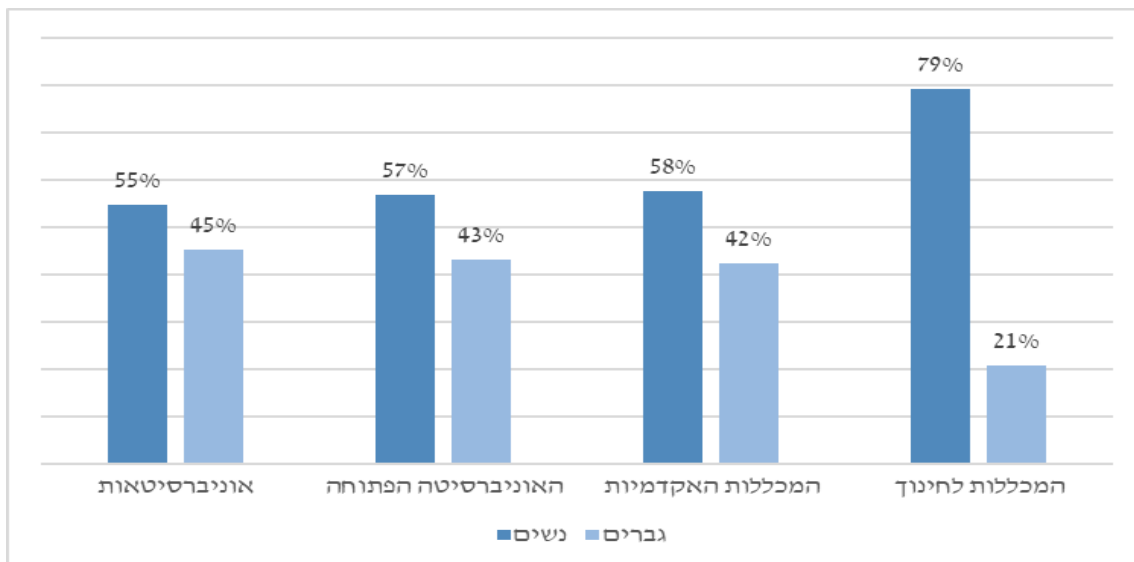
תרשים 1: סטודנטים במוסדות השכלה גבוהה בישראל לפי מין ותואר, תשע"ז (2016/17)⁴



מהתרשים עולה כי בתואר ראשון ובתואר שני הפער בין שיעור הגברים לשיעור הנשים עומד על 17 נקודות האחוז ו-25 נקודות האחוז, בהתאמה. אשר לתואר שלישי – הפער בין שיעור הגברים לשיעור הנשים קטן יותר ועומד על 5 נקודות האחוז.

אשר לאופן התפלגות הסטודנטים (בכלל התארים) בין המוסדות להשכלה גבוהה, להלן תרשים המציג נתונים אלה על פי מין.

תרשים 2: סטודנטים במוסדות השכלה גבוהה בישראל, לפי מין וסוג המוסד, תשע"ז (2016/17)⁵



⁴ הלשכה המרכזית לסטטיסטיקה, [לקט נתונים לרגל יום האישה הבין לאומי 2017](#), 6 במרס 2018.

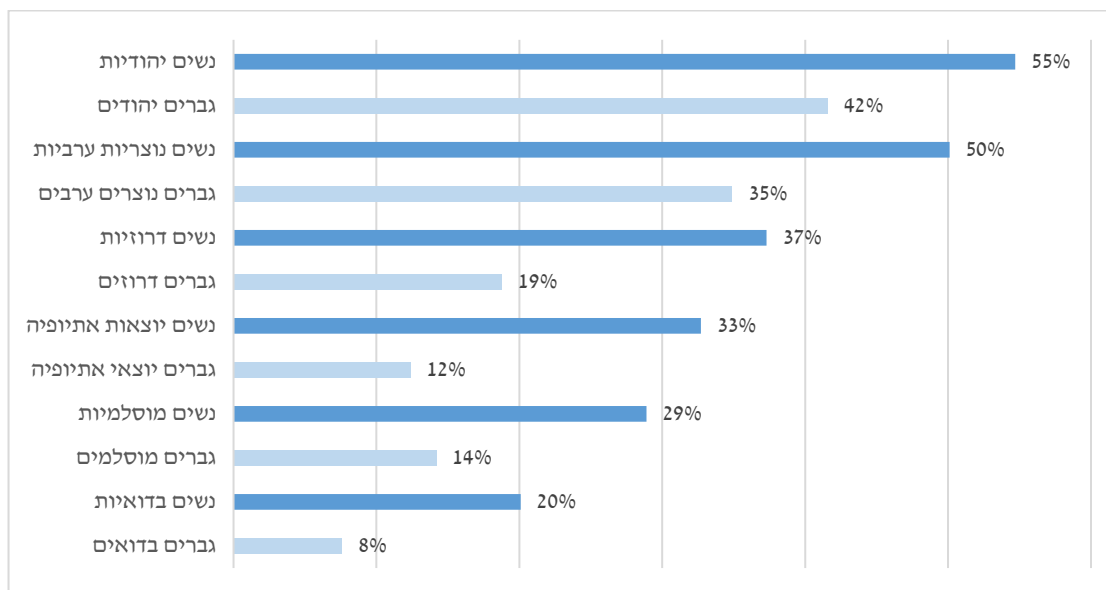
⁵ הלשכה המרכזית לסטטיסטיקה, [לקט נתונים לרגל יום האישה הבין לאומי 2017](#), 6 במרס 2018. לרשימת המוסדות ראו באתר המועצה להשכלה גבוהה: [רשימת המכללות האקדמיות](#), תאריך כניסה: 3 ביוני, 2018



מהנתונים עולה כי בכל מוסדות ההשכלה הגבוהה, הנשים מהוות רוב מקרב כלל הלומדים. יצוין כי תופעה זו הייתה יציבה מאז שנת הלימודים תש"ס (1999/2000).⁶ בעוד הפער בין הנשים והגברים בקרב הסטודנטים באוניברסיטאות הוא הקטן ביותר (10 נקודות האחוז), בקרב המכללות לחינוך הוא הגדול ביותר (58 נקודות האחוז).

בתרשים הבא יוצגו שיעורי הגברים והנשים שהחלו בלימודים אקדמיים תוך עשר שנים מסיום לימודיהם בתיכון, בחלוקה לפי קבוצות אוכלוסייה.⁷

תרשים 3: שיעור הסטודנטים אשר החלו את לימודיהם במוסדות להשכלה הגבוהה תוך 10 שנים מסיום הלימודים בתיכון (2007), לפי קבוצת אוכלוסייה ומין⁸



מהתרשים עולה כי הרוב הנשי בקרב הסטודנטים שהחלו את לימודיהן בעשור שלאחר סיום התיכון חוצה את קבוצות האוכלוסייה השונות. הפערים הגדולים ביותר בין נשים וגברים נמצאו בקרב יוצאי אתיופיה (כ-21 נקודות האחוז) ולאחר מכן בקרב הדרוזים (18 נקודות האחוז). בקרב שאר הקבוצות הפערים דומים ונעים בין 12 ל-15 נקודות האחוז.⁹

להלן תרשים המציג את שיעור הנשים בקרב הסטודנטים באוניברסיטאות לפי תואר ותחום לימוד. יצוין כי תחומי הלימוד המוצגים בתרשים הם אלה אשר נמצאים בקצוות (ייצוג גבוה או ייצוג נמוך). יובהר כי מדובר בשיעור הנשים מתוך כלל הלומדים בכל אחד מתחומי הלימוד (גברים ונשים יחד).

⁶ הלשכה המרכזית לסטטיסטיקה, [השכלה גבוהה תשע"ז](#), 2016/2017

⁷ יצוין כי בתוך קבוצת הנשים היהודיות כלולות גם נשים יוצאות אתיופיה ובתוך קבוצת הנשים המוסלמיות כלולות גם נשים בדואיות

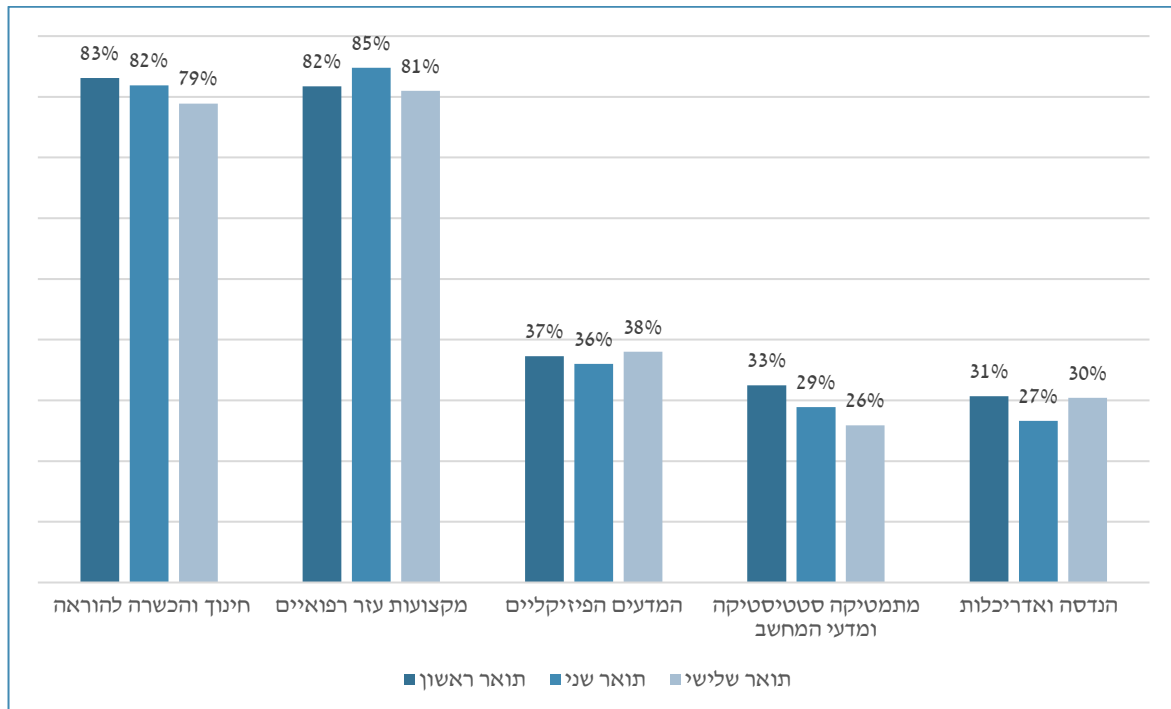
⁸ הלשכה המרכזית לסטטיסטיקה, [מגמות בהשכלה הגבוהה בישראל](#), אפריל 2018.

⁹ הלשכה המרכזית לסטטיסטיקה, [מגמות בהשכלה הגבוהה בישראל](#), אפריל 2018.



תרשים 4: שיעור הנשים בקרב הסטודנטים באוניברסיטאות, לפי תואר ותחומי לימוד נבחרים (שבהם

ייצוג הנשים הוא הגבוה ביותר והנמוך ביותר), באחוזים, תשע"ז (2016/17)¹⁰



מהתרשים עולה כי שני תחומי הלימוד באוניברסיטאות שבהם ייצוג הנשים הוא הגבוה ביותר הם חינוך והכשרה להוראה¹¹ וכן מקצועות עזר רפואיים.¹² מנגד, תחומי הלימוד שבהם ייצוג הנשים הוא הנמוך ביותר הם: המדעים הפיזיקליים¹³; מתמטיקה סטטיסטית ומדעי המחשב¹⁴; הנדסה ואדריכלות¹⁵. יודגש כי המדעים הביולוגיים עומדים בנפרד מהמדעים הפיזיקליים ובהם ייצוג הנשים הוא גבוה.

עוד עולה מהתרשים כי ההבדלים בין התארים באשר לשיעור הייצוג של הנשים קטנים, הן בתחומי הלימוד בהם הנשים מיוצגות בשיעורים גבוהים והן באלה שבהם הן מיוצגות בשיעורים נמוכים.

יצוין כי אשר למצב במכללות האקדמיות, הנתונים שבידנו מצביעים על תמונה דומה למדי בתואר ראשון. אולם בכל הקשור לתואר שני, נתוני תשע"ז (2016/17) מצביעים על פערים גדולים יותר. במקצועות החינוך

¹⁰ הלשכה המרכזית לסטטיסטיקה, [מגמות בהשכלה הגבוהה בישראל](#), אפריל 2018

¹¹ חינוך והכשרה להוראה כולל: חינוך, חינוך עיוני ומחקרי, דידיקטיקה, מינהל חינוכי, ייעוץ חינוכי, חינוך מיוחד, פסיכולוגיה חינוכית, הוראת הטכנולוגיה והמדעים, הוראת מדעי הרוח והחברה, הוראת יהדות, חינוך לשוני והוראת שפות.

¹² מקצועות עזר רפואיים כוללים: רוקחות, הפרעות בתקשורת, בריאות הציבור, בריאות תעסוקתית, בריאות נפש קהילתית, סיעוד, לימוד זקנה, רפואת חירום, ריפוי בעיסוק, טיפול באמצעות אומנויות, פיזיותרפיה, דיאטטיקה, מדעי הרפואה המעבדתית, אופטומטריה.

¹³ מדעים פיזיקליים כוללים כימיה, כימיה אורגנית, כימיה פיזיקלית, כימיה תעשייתית, פיזיקה, פיזיקה-מתמטיקה, פיזיקה גרעינית, ננו-מדעים וננו-טכנולוגיה, גאופיזיקה, גאולוגיה, אוקיינוגרפיה, הידרולוגיה, מדעי האקלים, מדעי כדור הארץ, גאולוגיה ימית, מדעים.

¹⁴ מתמטיקה, סטטיסטיקה ומדעי המחשב כוללים: מתמטיקה, מתמטיקה-מדעי המחשב, סטטיסטיקה, מדעי המחשב, ביו-אינפורמטיקה, מערכות מידע ניהוליות.

¹⁵ הנדסה ואדריכלות כוללים: הנדסה אזרחית, הנדסת בניין, גאו-טכנולוגיה, הנדסה תחבורה ותעבורה, הנדסה סביבתית, הידרו-טכניקה, הנדסה גאודטית, הנדסת מכונות, מכניקה, הנדסת רובוטיקה, הנדסת חשמל, הנדסת מחשבים – חשמל, הנדסת מחשבים – מדעי המחשב, הנדסת מערכות תקשורת, הנדסה אווירונאוטית, הנדסה כימית, הנדסת מזון וביוטכנולוגיה, הנדסה תעשייה וניהול, הנדסת מערכות מידע, הנדסת מערכות, הנדסת תוכן וייצור, ניהול והנדסת בטיחות, ארכיטקטורה ובינוי ערים, תכנון ערים ואזורים, אדריכלות נוף, עיצוב תעשייתי, הנדסת חומרים, הנדסה גרעינית, הנדסה ביו-רפואית, מדעי ההנדסה, הנדסה ביוטכנולוגית, ביו הנדסה, הנדסת אנרגיה.



הכנסת

מרכז המחקר והמידע

והכשרה להוראה וכן במקצועות עזר רפואיים נשים מיוצגות בשיעור העולה על 90% ובתחומי הלימוד של הנדסה ואדריכלות וכן מתמטיקה, סטטיסטיקה ומדעי המחשב שיעור הנשים הוא 23% ו-16%, בהתאמה.¹⁶

ברקע לשיעורי ייצוג הנשים בתחומי לימוד מדעיים בתואר ראשון, יוזכר שיעור הבנות במקצועות המשיקים בתיכון. נתונים אלה אינם מובאים כדי לקשור קשר סיבתי בין השניים אלא רק כדי לציין רקע אפשרי להם.

לוח 1: שיעור הנבחרים בבחינות בגרות במקצועות נבחרים ברמה של 5 יחידות לימוד, 2016¹⁷

שיעור הנבחרים ברמת 5 יחידות לימוד מתוך כלל הנבחרים		מקצוע מוגבר
בנות	בנים	
19%	13%	ביולוגיה
12%	17%	מתמטיקה
8%	6%	כימיה
6%	15%	פיזיקה
5%	13%	מדעי המחשב

מהטבלה עולה כי שיעור הבנים מקרב הנבחרים בבחינות בגרות במקצועות המדעיים גבוה משיעור הבנות, פרט למקצועות הכימיה והביולוגיה. הפערים המשמעותיים ביותר בין שני המינים הם במקצועות הפיזיקה ומדעי המחשב כאשר שיעור הבנים הנבחן ברמת 5 יחידות לימוד בפיזיקה הוא 15% (לעומת 6% בקרב הבנות) ו-13% במדעי המחשב, לעומת 5%, בקרב הבנות. אשר למקצוע המתמטיקה – אמנם שיעור הבנים גבוה משיעור הבנות, אולם יצוין כי האחרון נמצא בעלייה מתונה במהלך השנים האחרונות.

עוד בהקשר זה יצוין כי 7% מהבנות היהודיות אשר סיימו תיכון בשנת 2007 והתחילו את לימודיהן תוך עשר שנים במוסדות להשכלה גבוהה, לומדות במקצועות STEM (מדע, טכנולוגיה, הנדסה ומתמטיקה). לעומת זאת, מבין בנות אלה, אשר הן גם בעלות 5 יחידות לימוד במתמטיקה ואנגלית, שיעור זה הוא 32%. באופן דומה, 3% מבין הבנות המוסלמיות אשר סיימו תיכון בשנת 2007 והתחילו את לימודיהן תוך עשר שנים במוסדות להשכלה גבוהה, לומדות במקצועות STEM. לעומת זאת, מבין בנות אלה, אשר הן גם בעלות 5 יחידות לימוד במתמטיקה ואנגלית, שיעור זה הוא 21.5%.

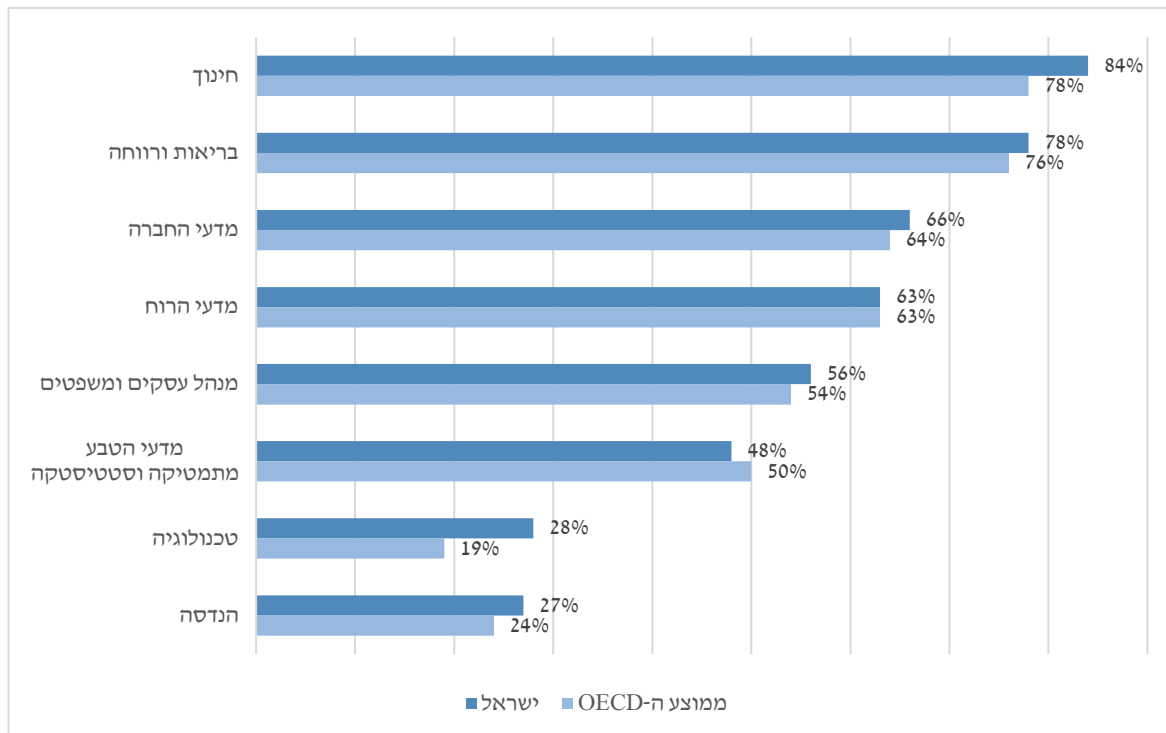
¹⁶ הלשכה המרכזית לסטטיסטיקה: לוח 2.22 – סטודנטים במכללות אקדמיות לפי תואר, מקצוע לימוד ומין, 2016/2017.
¹⁷ הלשכה המרכזית לסטטיסטיקה: לוח 8.21 נבחרים בבחינות בגרות שנבחנו ברמת חמש יחידות לימוד במקצועות נבחרים לפי תכונות נבחרות, 2016.



להלן תרשים המשווה את שיעור הנשים בקרב המתחילים תואר ראשון בתחומי הלימוד השונים בהשוואה למדינות ה-OECD.

תרשים 5: שיעור הנשים בקרב המתחילים תואר ראשון, לפי תחומי לימוד, ישראל וממוצע ה-OECD,

2015¹⁸



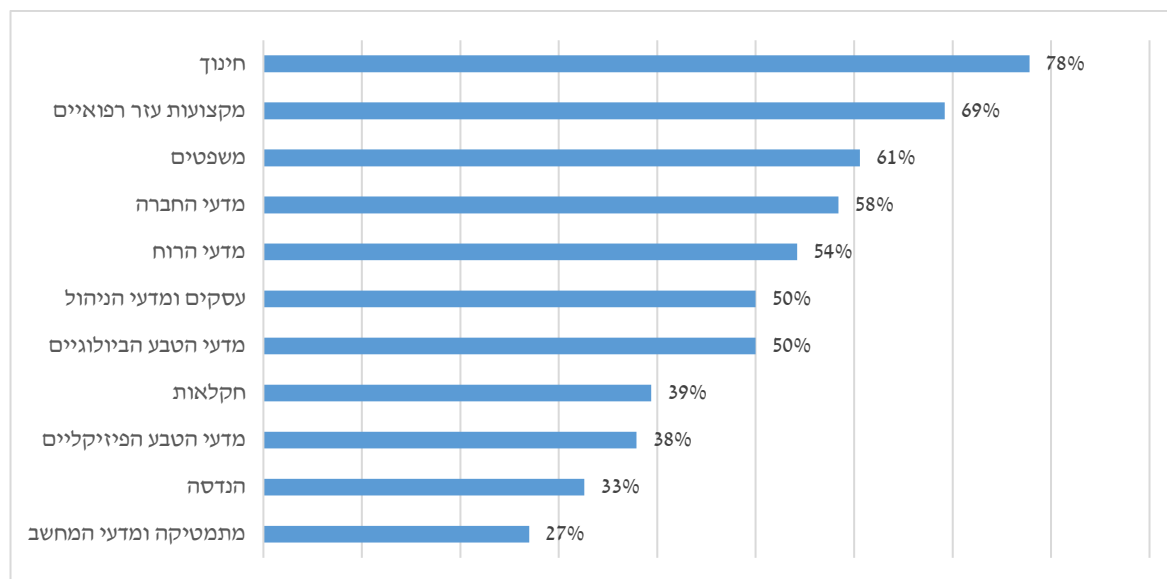
מהתרשים עולה כי החלוקה המגדרית בתחומי הלימוד השונים אינה ייחודית לישראל וכי שיעור הסטודנטיות בתחומים השונים בישראל ובמדינות ה-OECD דומה ברוב התחומים.¹⁹ כאמור לעיל, הפערים בשיעורי הייצוג של גברים ונשים בתארים ראשון ושני, הם 16 נקודות האחוז ו-25 נקודות האחוז בהתאמה. בתואר שלישי ניכר כי הפערים קטנים. להלן תרשים המציג את שיעור הנשים מקבלות התואר השלישי לפי תחומי לימוד.

¹⁸ OECD, [Education at a Glance, 2017: OECD indicators, Table C3.1, pp 282](#)

¹⁹ ב-טכנולוגיה' הכוונה לטכנולוגיות מידע ותקשורת.



תרשים 6: שיעור הנשים בקרב מקבלי תואר שלישי לפי תחומי לימוד, תשע"ו (2015/16)²⁰



מהתרשים עולה כי גם בקרב בעלי תואר שלישי, תחומי הלימוד בהם נשים מהוות רוב ניכר הם חינוך והכשרה להוראה ומקצועות עזר רפואיים. מנגד, תחומי הלימוד בהם שיעור הנשים בקרב מקבלי תואר שלישי נמוך משליש הם הנדסה, ומתמטיקה ומדעי המחשב.

2. נתונים על נשים בקרב הסגל האקדמי הבכיר באוניברסיטאות²¹

להלן יוצגו נתונים על נשים בקרב הסגל האקדמי הבכיר באוניברסיטאות. הנתונים, שהועברו לידי מרכז המחקר והמידע של הכנסת מהמועצה להשכלה גבוהה (מל"ג), מתייחסים רק לסגל האקדמי הבכיר – חברי סגל קבועים בדרגת מרצה, מרצה בכיר, פרופ' חבר ופרופ' מן המניין. אין בידי המל"ג נתונים מלאים ומעובדים על מרצים לא קבועים במוסדות ההשכלה הגבוהה – מורים מן החוץ,²² המשתייכים לסגל הזוטור (הכולל גם עוזרי הוראה). הנתונים מתייחסים למשרות מלאות ולא לנפשות (כלומר שני חברי סגל המועסקים בחצי משרה כל אחד נספרים בנתונים אלו כחבר סגל אחד). יוצגו נתונים לגבי אוניברסיטאות ומכללות אקדמיות המתוקצבות על ידי הוועדה לתכנון ותקצוב (ות"ת), ללא מכללות אקדמיות לחינוך המתוקצבות על ידי משרד החינוך ומוסדות לא-מתוקצבים. עיקר הנתונים מעודכנים לשנת תשע"ה (2014/15). נתוני חברי הסגל הבכיר בכלל האוניברסיטאות, ונתוני קליטת חברי הסגל הבכיר באוניברסיטאות, מעודכנים לשנת תשע"ו (2015/16). להלן יוצגו נתוני שיעור הנשים בקרב חברי הסגל האקדמי הבכיר באוניברסיטאות ובמכללות.

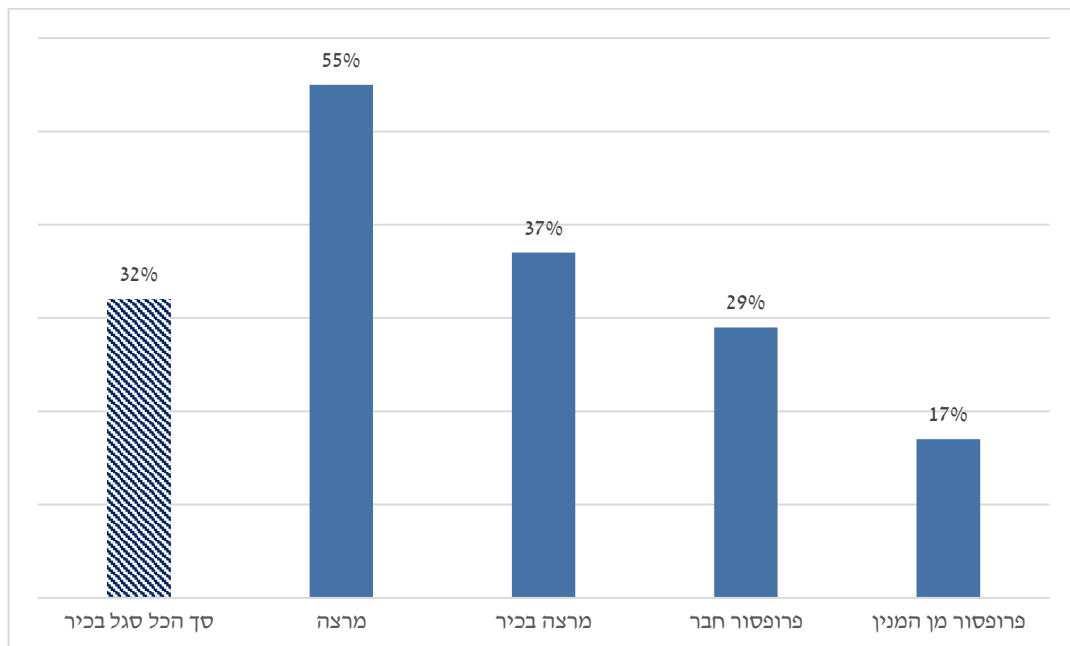
²⁰ הלשכה המרכזית לסטטיסטיקה, [לוח 3.12 מקבלי תואר שלישי מהאוניברסיטאות במקצועות לימוד נבחרים, לפי מין ומוסד, תשע"ו \(2015/16\)](#).

²¹ אלא אם מצוין אחרת, מקור הנתונים: ארי סטון, ממונה תחום סגל ותפוקות מחקר, אגף תכנון ומדיניות, המועצה להשכלה גבוהה, דוא"ל, 28 במאי 2018; Tamar Kravitz, Senior Coordinator, Academic Division (CHE) and Nina Ostrozhko, Senior Coordinator, Finance Division (PBC), "Gender Equity in Higher Education in Israel: Looking Towards the Future", presented at the Azrieli Foundation Seminar, February 15th 2018, הועבר בדוא"ל מנינה אוסטרוז'קו, מרכזת בכירה בתחום הקצבות למחקר, אגף התקצוב, המועצה להשכלה גבוהה, 30 במאי 2018.

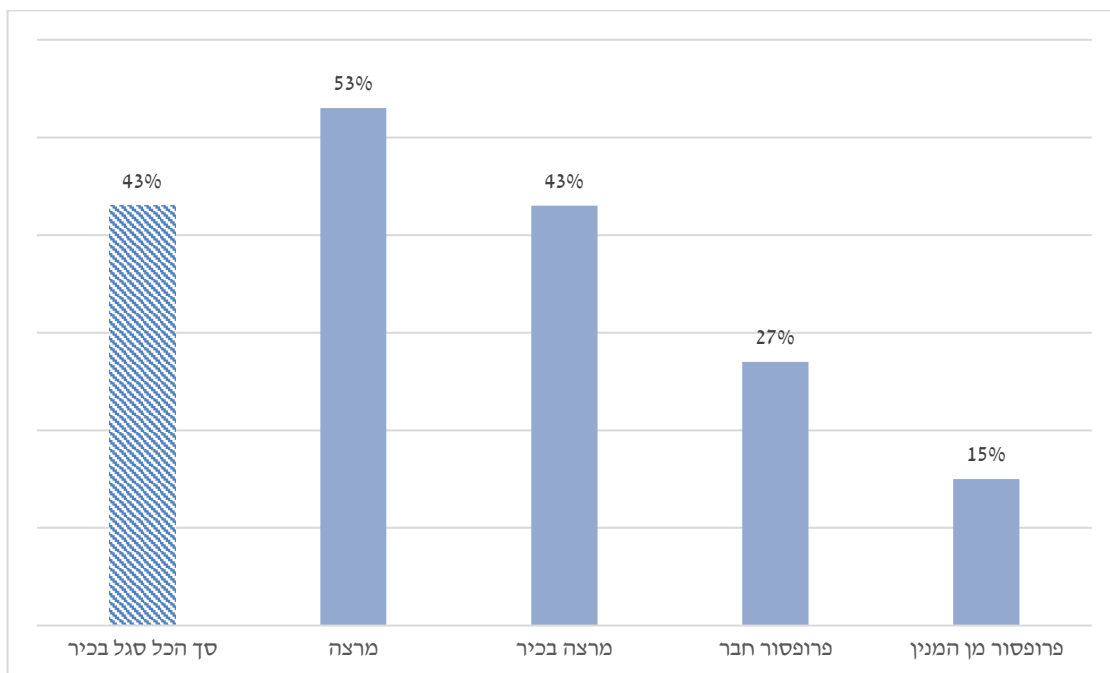
²² ארי סטון, ממונה תחום סגל ותפוקות מחקר, אגף תכנון ומדיניות, המועצה להשכלה גבוהה, דוא"ל, 28 במאי 2018.



תרשים 7: שיעור הנשים מקרב חברי הסגל האקדמי הבכיר (משרות מלאות)²³ באוניברסיטאות, לפי דרגה, תשע"ו (2015/16)



תרשים 8: שיעור הנשים מקרב חברי הסגל האקדמי הבכיר (משרות מלאות) במכללות האקדמיות המתוקצבות, לפי דרגה, תשע"ה (2014/15)



מנתוני התרשימים עולה כי נשים היוו פחות משליש (32%) מכלל חברי הסגל האקדמי הבכיר באוניברסיטאות בישראל בשנת תשע"ו, ו-43% מחברי הסגל במכללות המתוקצבות בשנת תשע"ה. הן באוניברסיטאות והן במכללות שיעור הנשים בקרב חברי הסגל הבכיר קטן ככל שעולה דרגת חברי הסגל:

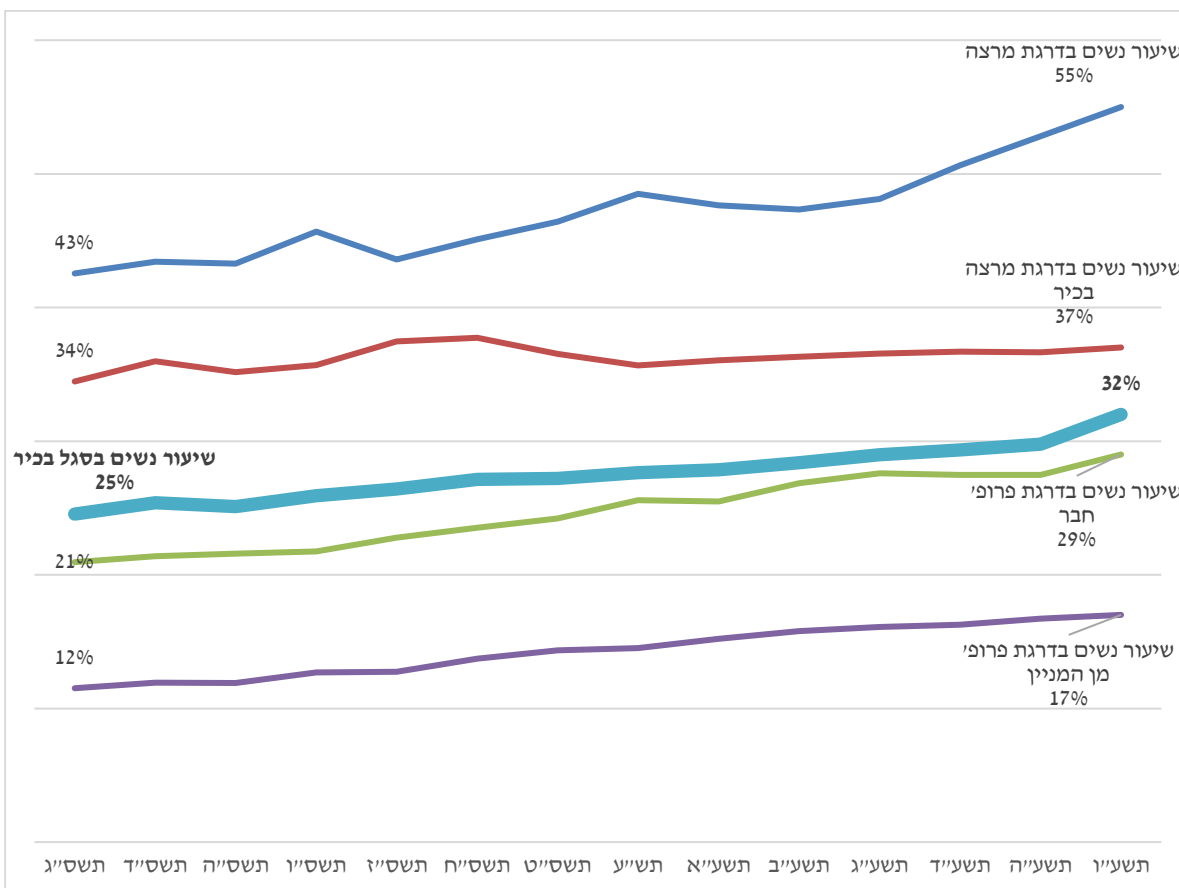
²³ כאמור, משמעות הדבר היא כי שני חברי סגל המועסקים בחצי משרה כל אחד נספרים בנתונים אלו כחבר סגל אחד.



כך, הנשים היוו יותר ממחצית (55% באוניברסיטאות ו-53% במכללות) חברי הסגל בדרגת מרצה, יותר משליש (37% באוניברסיטאות ו-43% במכללות) מחברי הסגל בדרגת מרצה בכיר, יותר מרבע (29% באוניברסיטאות ו-27% במכללות) מחברי הסגל בדרגת פרופ' חבר, ופחות מחמישית (17% באוניברסיטאות ו-15% במכללות) מחברי הסגל בדרגת פרופ' מן המניין.

להלן יוצג השינוי בשיעור הנשים בקרב חברי הסגל הבכיר באוניברסיטאות מאז שנת תשס"ג (2002/3).

תרשים 9: שיעור הנשים מקרב חברי הסגל האקדמי הבכיר (משרות מלאות) באוניברסיטאות, לפי דרגה, תשס"ג (2002/03)–תשע"ו (2015/16)



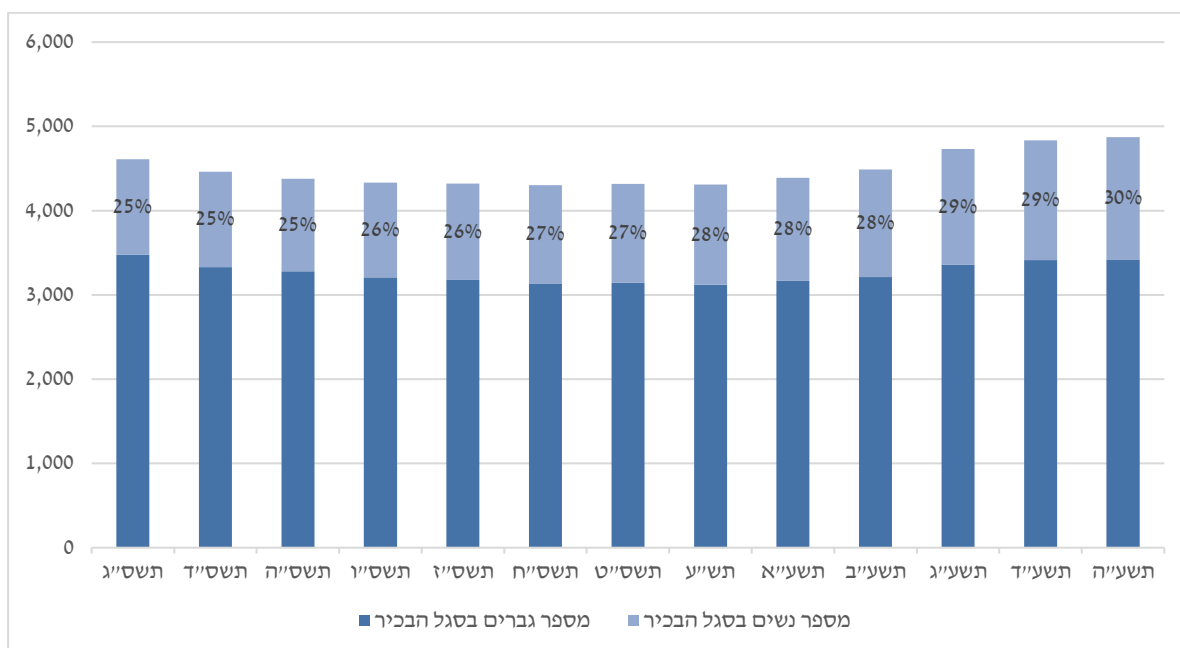
שיעור הנשים מקרב חברי הסגל האקדמי הבכיר גדל ב-7 נקודות האחוז בין השנים תשס"ג לתשע"ו. **מגמת הגידול לא הייתה זהה בכל הדרגות האקדמיות.** שיעור הנשים בקרב חברי הסגל בדרגת מרצה גדל ב-12 נקודות האחוז, שיעורן בקרב חברי הסגל בדרגת מרצה בכיר גדל ב-3 נקודות האחוז, שיעורן בקרב חברי הסגל בדרגת פרופ' חבר גדל ב-8 נקודות האחוז ושיעורן בקרב חברי הסגל בדרגת פרופ' מהמניין גדל ב-5 נקודות האחוז.

זווית אחרת של מגמת השינוי בייצוג נשים בקרב חברי הסגל האקדמי, עולה מבחינת השינוי לאורך זמן במספרים מוחלטים. להלן יוצג מספר חברי וחברות הסגל האקדמי הבכיר באוניברסיטאות (ללא האוניברסיטה הפתוחה ואוניברסיטת אריאל) מאז שנת תשס"ג (2002/3).

²⁴ לא כולל האוניברסיטה הפתוחה ואוניברסיטת אריאל.



תרשים 10: מספר גברים ונשים (משרות מלאות²⁵) בסגל האקדמי הבכיר באוניברסיטאות, תשס"ג–תשע"ה (2002/3)–תשע"ה (2014/15)

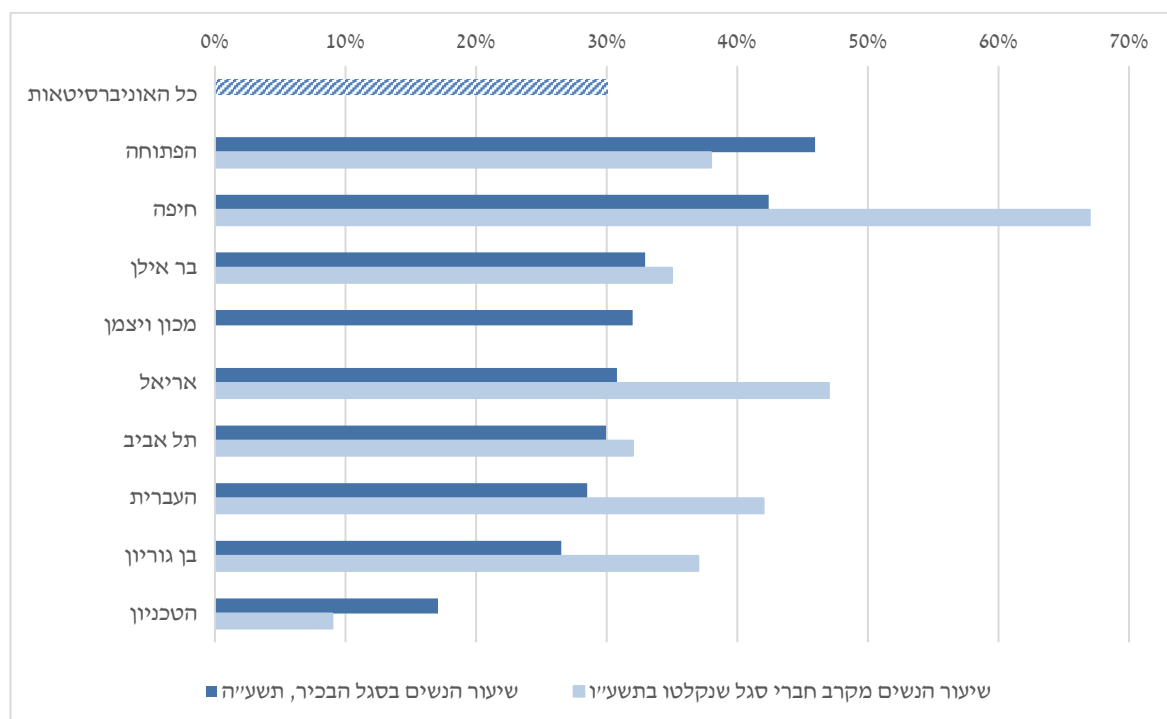


מספר חברי הסגל האקדמי הבכיר באוניברסיטאות, במונחי משרות מלאות, עלה מכ-4,600 חברי סגל בשנת תשס"ג לכ-4,900 חברי סגל בשנת תשע"ה. עלייה של כ-6%. אך בעוד שבמספר הגברים חברי הסגל חלה ירידה של כ-2% בשנים אלו, בקרב הנשים חלה עלייה של כ-28%, גידול של כ-2% בממוצע בשנה. להלן יוצג שיעור הנשים בקרב חברי הסגל הבכיר בכל אוניברסיטה.

²⁵ כאמור, משמעות הדבר היא כי שני חברי סגל המועסקים בחצי משרה כל אחד נספרים בנתונים אלו כחבר סגל אחד.
²⁶ לא כולל האוניברסיטה הפתוחה ואוניברסיטת אריאל.



תרשים 11: שיעור הנשים בקרב חברי הסגל הבכיר (משרות מלאות) באוניברסיטאות, תשע"ה (2014/15), ובקרב חברי הסגל הבכיר החדשים שנקלטו בהן בתשע"ו (2015/16), לפי מוסד



מהנתונים עולה כי שיעור הנשים בקרב חברי הסגל הבכיר אינו זהה באוניברסיטאות השונות. ברוב המוסדות שיעור הנשים בקרב חברי הסגל הבכיר בשנת תשע"ה היה בין 27% ל-33%, קרוב לשיעור הנשים בקרב חברי הסגל הבכיר בכלל האוניברסיטאות – 30%. באוניברסיטה הפתוחה ובאוניברסיטת חיפה היה שיעור גבוה יחסית של נשים בקרב חברי הסגל הבכיר – 46% ו-42% בהתאמה, ובטכניון שיעור נמוך יחסית – 17%.

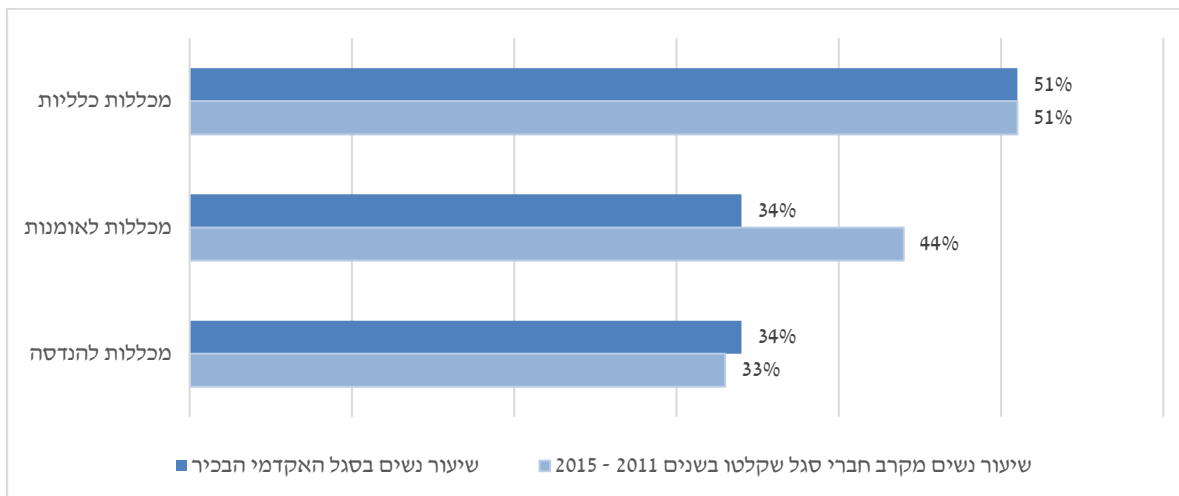
עוד עולה מהנתונים כי ברוב המוסדות, שיעור הנשים בקרב חברי הסגל הבכיר החדשים, שהחלו לעבוד בשנת תשע"ו (2015/16), גבוה משיעורן בקרב כלל חברי הסגל. שיעור קליטת הנשים נמוך במיוחד בטכניון (9%) ובמכון ויצמן (0%). יובהר כי אין בידינו את נתוני הקליטה במספרים מוחלטים – ייתכן שמספרים אלו נמוכים ועל כן יש להתייחס לנתונים המוצגים באחוזים במשנה זהירות. אין בידינו נתון עדכני לגבי שיעור הנשים שנקלטו לסגל הבכיר של כלל האוניברסיטאות, אך בשנים תשע"א (2010/11)–תשע"ד (2013/14) שיעורן היה 34%.²⁷

להלן יוצגו נתונים על שיעור הנשים בסגל האקדמי ובקרב חברי הסגל שנקלטו לאחרונה במכללות האקדמיות המתוקצבות.

²⁷ הוועדה לקידום וייצוג נשים במוסדות להשכלה גבוהה, דוח הוועדה, יולי 2015.



תרשים 12: שיעור הנשים מקרב החברים בסגל האקדמי הבכיר (משרות מלאות) במכללות המתקצבות, תשע"ה (2014/15), ומקרב חברי סגל בכיר שנקלטו בשנים 2011–2015, לפי תחום לימודים

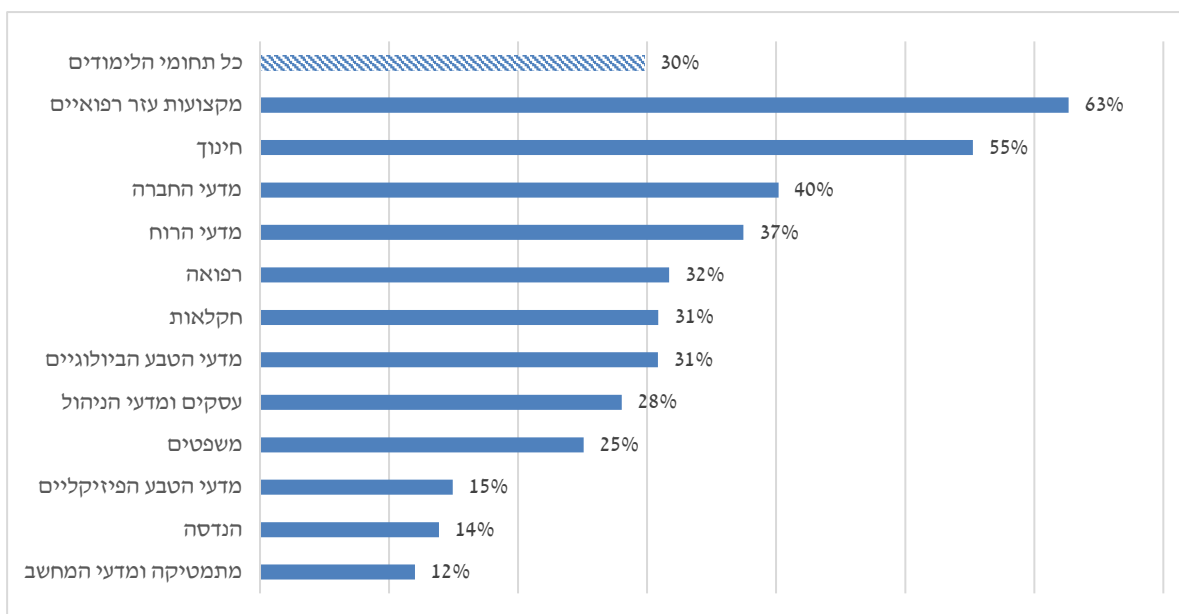


מהנתונים עולה כי גם בקרב סגל המכללות המתקצבות קיימים הבדלים ניכרים בשיעור הנשים בסגל הבכיר במכללות מתחומים שונים. בעוד שהנשים מהוות רק כשליש (34%) מאנשי הסגל הבכיר במכללות להנדסה ובמכללות לאומנות, הן מהוות כמחצית (51%) מחברי הסגל הבכיר במכללות הכלליות.

עוד עולה מהנתונים כי בעוד שבמכללות לאומנות, שיעור הנשים מקרב חברי הסגל הבכיר החדשים, שהחלו לעבוד בשנים 2011–2015, גבוה משיעורן בקרב כלל חברי הסגל הבכיר, במכללות הכלליות ובמכללות להנדסה שיעור העובדות החדשות דומה לשיעור כלל חברות הסגל הבכיר.

להלן יוצגו נתונים אודות חברות סגל בכיר בחלוקה לפי תחומי הלימוד.

תרשים 13: שיעור הנשים מקרב חברי הסגל האקדמי הבכיר (משרות מלאות) באוניברסיטאות, לפי תחום לימודים, תשע"ה (2014/15)



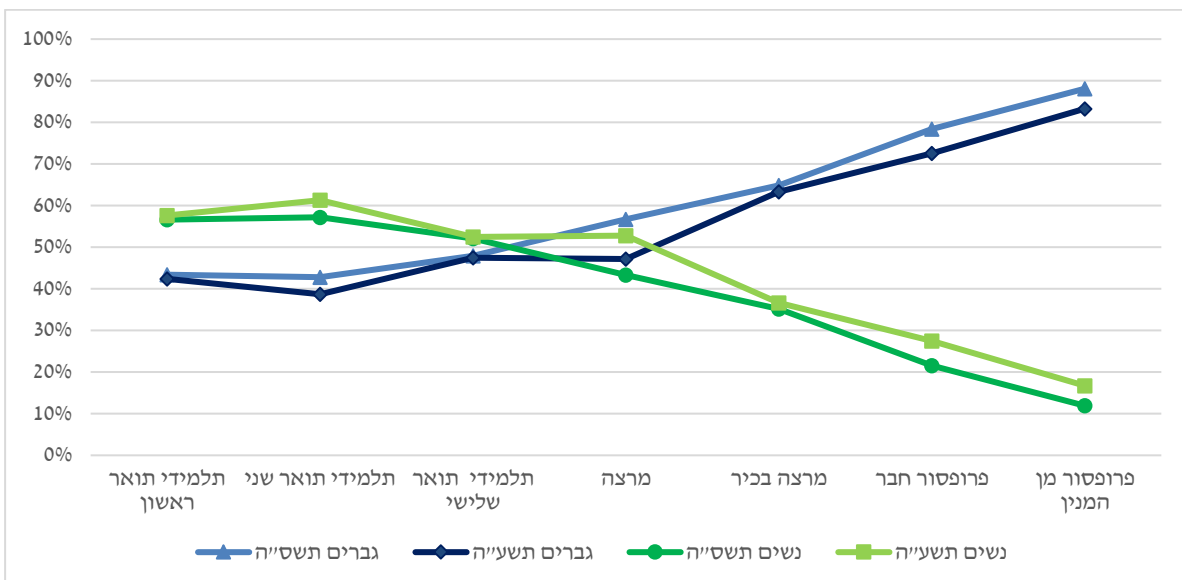
²⁸ לא כולל האוניברסיטה הפתוחה ואוניברסיטת אריאל.



מהנתונים עולה כי קיימים הבדלים ניכרים בשיעור הנשים בסגל האקדמי הבכיר בתחומי הלימוד השונים. **בשני תחומי לימוד הנשים מהוות רוב בקרב חברי הסגל האקדמי: מקצועות עזר רפואיים – 63%, וחינוך – 55%** (יצוין כי בתחום החינוך הנשים מהוות רוב בכל דרגות הסגל ואילו במקצועות העזר הרפואיים הנשים מהוות רוב בכל הדרגות מלבד בדרגת פרופ' מן המניין). במדעי החברה ובמדעי הרוח שיעור הנשים מקרב חברי הסגל גבוה משיעורן בכלל התחומים, ואילו במשפטים, ובעיקר בפיזיקה, הנדסה ומתמטיקה ומדעי המחשב, שיעור הנשים בקרב חברי הסגל נמוך – עד כדי 12% מחברי הסגל במתמטיקה ומדעי המחשב. כאמור, גם בקרב הסטודנטים לכל התארים, ובקרב מקבלי התואר השלישי, קיים רוב בולט לנשים בתחומי החינוך ומקצועות העזר הרפואיים, ומיעוט של נשים בתחומי הפיזיקה, ההנדסה והמתמטיקה ומדעי המחשב (ראו תרשים מס' 4 ותרשים מס' 6 לעיל).

לסיום יוצג תרשים המכונה בספרות המקצועית "עקומת המספריים" המציג את החלוקה המגדרית בשלבים השונים של המסלול האקדמי.

תרשים 14: "עקומת המספריים": שיעור הגברים ושיעור הנשים בשלבים שונים של המסלול האקדמי, תשס"ה (2004/5), תשע"ה (2014/15)²⁹



מהתרשים עולה כי למרות ההבדלים שהתרחשו בין שנת תשס"ה לשנת תשע"ה, בשתי נקודות הזמן ניתן לראות דפוס זהה – רוב נשי במהלך הלימודים האקדמיים, שמצטמצם בלימודי התואר השלישי. רוב גברי ניכר בקרב חברי הסגל הבכיר החל מדרגת מרצה בכיר, שגדל ככל שבוחנים דרגה בכירה יותר.

²⁹ נתוני סטודנטים: הלשכה המרכזית לסטטיסטיקה, שנתון סטטיסטי 2016, [לוח 8.56: סטודנטים באוניברסיטאות, במכללות אקדמיות ובמכללות אקדמיות לחינוך, לפי תואר, מין, גיל, קבוצת אוכלוסייה ומחוז מגורים](#), 27 בספטמבר 2016. נתוני אנשי סגל: ארי סטון, ממונה תחום סגל ותפוקות מחקר, אגף תכנון ומדיניות, המועצה להשכלה גבוהה, דוא"ל, 28 במאי 2018.

