



מדינת ישראל
STATE OF ISRAEL



הלשכה המרכזית לסטטיסטיקה
Central Bureau of Statistics
دائرة الإحصاء المركزية

ההוצאה הלאומית לבריאות 2014-1962

פרסום מס' 1619
www.cbs.gov.il

ירושלים, חשוון תשע"ו, אוקטובר 2015

כל הזכויות שמורות למדינת ישראל © 2015

ISSN 1565-2181

הקדמה

הפרסום שלפנינו כולל ממצאים (מלווים בלוחות ובתרשימים) על ההוצאה הלאומית לבריאות בשנים 1962-2014. נכללים בו לוחות עם סדרות רב-שנתיות רציפות לכל התקופה ולוחות מפורטים ומעודכנים לשנים 1990-2012. כמו כן בפרסום מוצגים ממצאים מההשוואה הבין-לאומית שעורך ה-OECD. ממצאים אלו מאפשרים לעמוד על היקף ההוצאה לבריאות בישראל בהשוואה למדינות מפותחות אחרות. בפרסום מובאים נתונים על היקף המקורות שהופנו לשירותי הבריאות, לפי סוג השירות וסוג ההוצאה. ההוצאה הלאומית לבריאות מפורטת לפי המגזרים שסיפקו את השירותים והמגזרים שמימנו את הפעילות. מהנתונים שרוכזו ניתן לבחון את הגידול בהוצאות לבריאות במרוצת השנים הנסקרות, ולקבוע איזה חלק מהגידול נובע משינוי כמותי ואיזה חלק יש לייחס לעלייה במחירי השירותים. תודה לכל מוסדות הבריאות ששיתפו פעולה במסירת הנתונים הדרושים ולכל מי שסייע במלאכה במשרד הבריאות וביחידות הלשכה המרכזית לסטטיסטיקה.

עוז שמעוני
מנהל אגף בכיר
מקרו-כלכלה

ירושלים, תשע"ו-2015

עובדי הלשכה המרכזית לסטטיסטיקה שהשתתפו בהכנת הפרסום:

עוז שמעוני – מנהל אגף בכיר

אגף בכיר מקרו-כלכלה:

נאוה ברנר – ראש תחום
מירב כץ – מרכזת

**תחום חשבונות הוצאה
לשירותים חברתיים:**

אסתר נגארי
מרים שניידרמן
נוראל מזרחי

תחום הוצאה לאור:

לקבלת מידע נוסף בנושא פרסום זה, ניתן לפנות
לגב' נאוה ברנר בטל' 02-6592615, דואר אלקטרוני brenner@cbs.gov.il
או לגב' מירב כץ בטל' 02-6592674, דואר אלקטרוני meravk@cbs.gov.il

תוכן העניינים

עמוד

מבוא

9 כללי	.1
10 ממצאים עיקריים	.2
13 מונחים, הגדרות והסברים	.3
18 מקורות הנתונים ושיטות	.4
20 מהימנות האומדנים	.5
20 תיקונים בהגדרות ובסיווגים	.6
21 השוואה לפרסומים קודמים	.7

תרשימים

25 הוצאה לאומית לבריאות, כאחוז מהתמ"ג	.1
25 הוצאה לאומית לבריאות לנפש	.2
26 הוצאה לאומית לבריאות	.3
26 הוצאה שוטפת לבריאות, לפי סוג שירות	.4
27 הוצאה לאומית לבריאות, לפי מגזר מבצע	.5
27 השקעות בנכסים קבועים במערכת הבריאות	.6
28 הוצאה לאומית לבריאות, לפי מגזר מממן	.7
28 הוצאות הממשלה והרשויות המקומיות, קופות החולים ומלכ"רים פרטיים על שירותי בריאות, לפי סוג הוצאה	.8
29 הוצאה לאומית לבריאות במדינות נבחרות החברות ב-OECD	.9
30 הוצאה לאומית לבריאות לנפש במדינות נבחרות החברות ב-OECD	.10

לוחות

32 הערות הסבר	
33 הוצאה לאומית לבריאות, לפי מגזר מבצע (מיון חדש) (במחירים שוטפים)	.1
34 הוצאה לאומית לבריאות, לפי מגזר מבצע (מיון קודם) (במחירים שוטפים)	.א1
35 הוצאה לאומית לבריאות, לפי סוג הוצאה ושירות (במחירים קבועים 2010)	.2
36 הוצאה לאומית לבריאות, לפי סוג הוצאה ושירות (במחירים שוטפים)	.3
37 הוצאה לאומית לבריאות, לפי מגזר מבצע, סוג הוצאה ושירות (מיליוני ש"ח, במחירים שוטפים)	.4
38 הוצאה לאומית לבריאות, לפי מגזר מממן (במחירים שוטפים)	.5
39 הוצאה לאומית לבריאות, אספקה ומימון, לפי מגזר (מיליוני ש"ח, במחירים שוטפים)	.6
41 תקבולים ותשלומים בשירותי הבריאות של הממשלה והרשויות המקומיות ושל קופות החולים – חשבון מאוחד (במחירים שוטפים)	.7

עמוד

43	תקבולים ותשלומים בשירותי הבריאות של הממשלה והרשויות המקומיות, של קופות החולים ושל מלכ"רים פרטיים (מיליוני ש"ח, במחירים שוטפים).....	8.
45	הוצאה לאומית לבריאות, לפי מגזר מבצע (מיון חדש) (במחירי 2010)	9.
46	הוצאה לאומית לבריאות, לפי מגזר מבצע (מיון קודם) (במחירי 2010)	9א.
47	הוצאות הממשלה והרשויות המקומיות, קופות החולים ומלכ"רים פרטיים על שירותי בריאות, לפי סוג הוצאה (מיליוני ש"ח, במחירים שוטפים).....	10.
48	אספקה של תרופות, חומרי רפואה ומכשירים רפואיים (כולל אספקה כחלק מטיפול רפואי) (מיליוני ש"ח, במחירים שוטפים)	11.
49	רכישה ישירה של תרופות, חומרי רפואה ומכשירים רפואיים על ידי משקי בית (מיליוני ש"ח, במחירים שוטפים)	11א.
50	הוצאה לאומית לבריאות במדינות נבחרות החברות ב-OECD	12.

מבוא

1. כללי

פרסום זה מציג סיכום מפורט של ההוצאה הלאומית לבריאות¹ לשנים 2011 ו-2012, וכן אומדנים מוקדמים לשנים 2013 ו-2014. הסיכומים המפורטים מציגים את ההוצאה הלאומית לבריאות לפי סוג שירות ולפי מגזר מבצע ומגזר מממן. כמו כן מוצגת השוואה בין ישראל לבין מדינות ה-OECD (הארגון לשיתוף פעולה ולפיתוח כלכלי).

בלוח 1 מוצגות סדרות עקיבות ורציפות משנת 1962/63 של ההוצאה הלאומית לבריאות על מרכיביה העיקריים.

בלוח 2 מובאים אומדנים, במחירים קבועים, של ההוצאה הלאומית לבריאות לשנים 1972/73 עד 2014, לפי סוג הוצאה ושירות.

פירוט ההוצאה הלאומית לבריאות לפי סוג הוצאה ושירות מובא בלוח 3 (מ-1962/63 עד 2012), ולפי מגזר מבצע, סוג הוצאה ושירות – בלוח 4 (לשנים 2011 ו-2012).

בלוח 5 מפורטים מרכיבי המימון הממשלתי (כולל רשויות מקומיות) ומרכיבי המימון של משקי בית לשנים 1995 עד 2014.

בלוח 6 מוצגת ההוצאה הלאומית לבריאות לשנים 2011–2012 במימון משולב למגזרים המספקים את המוצרים והשירותים ולמגזרים המממנים אותם.

חשבון מאוחד של תקבולים ותשלומים בשירותי הבריאות של הממשלה (כולל הרשויות המקומיות) ושל קופות החולים מובא בלוח 7 (לשנים 2008 עד 2012).

בלוח 8 מפורטים גם זרמי התקבולים והתשלומים בין הממשלה (כולל הרשויות המקומיות), קופות החולים ומלכ"רים פרטיים (לשנים 2011 ו-2012).

בלוח 9 מוצגים נתונים של ההוצאה הלאומית לבריאות, לפי מגזר מבצע, במחירים קבועים לשנים 1990 עד 2014.

בלוח 10 מפורטות הוצאותיהם של הממשלה (כולל הרשויות המקומיות), קופות החולים ומוסדות אחרים ללא כוונת רווח לשנים 2011 ו-2012.

בלוח 11 מוצגים נתונים על אספקה ורכישה של תרופות לשנים 2000–2013.

בלוח 12 מוצגת השוואה בין-לאומית של ההוצאה הלאומית לבריאות בישראל ובמדינות ה-OECD בשנים 1990, 2000 ו-2013.

¹ אומדנים קודמים של ההוצאה הלאומית לבריאות לשנים 1962/63 עד 2013 ניתן למצוא בפרסומים הבאים: הלשכה המרכזית לסטטיסטיקה (2014). *ההוצאה הלאומית לבריאות 1962-2013*. פרסום מס' 1584. ירושלים: המחבר; הלשכה המרכזית לסטטיסטיקה (2014). *שנתון סטטיסטי לישראל 2014*. מס' 65. ירושלים: המחבר.

2. ממצאים עיקריים

ההוצאה הלאומית לבריאות, במחירים קבועים, עלתה בשנת 2014 ב-3.7%, בהמשך לעלייה של 4.2% בשנה הקודמת. ההוצאה לנפש, במחירים קבועים, עלתה ב-1.7%. ההוצאה הלאומית לבריאות, במחירים שוטפים, הסתכמה בשנת 2014 בכ-83.6 מיליארד ש"ח, שהם 7.6% מהתמ"ג (ראו תרשים 1).

יוזכר כי ההוצאה לבריאות כוללת את ההוצאות על כל שירותי הבריאות הניתנים במרפאות ובבתי החולים, וכן הוצאות על שירותי רופאים פרטיים ורופאי שיניים, הוצאה על תרופות, חומרי רפואה ומכשירים רפואיים, מחקר ומינהל ממשלתי בתחום הבריאות והשקעה במבנים ובציוד במוסדות הבריאות.

השוואה לארצות ה-OECD לשנת 2013 מראה, כי אחוז ההוצאה הלאומית לבריאות מהתוצר המקומי הגולמי בישראל (7.5%) היה נמוך מאשר חציון ההוצאה לבריאות במדינות ה-OECD (9.4%), ונמוך במיוחד מארה"ב (17.1%). לעומת זאת, אחוז ההוצאה לבריאות בישראל, היה גבוה מאשר ב-7 מדינות אחרות ב-OECD. השיעור הנמוך ביותר היה באסטוניה, במקסיקו ובטורקיה (5%-6%). נתוני ה-OECD עודכנו עקב התאמה למדריך החדש (SHA 2011).

בשנים 1995–2013 עלה חציון ההוצאה הלאומית לבריאות כאחוז מהתמ"ג במדינות ה-OECD בהדרגה מ-7.3% ל-9.4%. לעומת זאת, בישראל אחוז ההוצאה הלאומית מהתמ"ג נשאר כמעט ללא שינוי (לוח א).

לוח א. – ההוצאה הלאומית לבריאות, כאחוז מהתמ"ג

2013–2000

2013	2012	2011	2010	2009	2008	2007	2006	2005	2004	2003	2002	2001	2000	
7.5	7.4	7.3	7.3	7.3	7.3	7.2	7.2	7.4	7.4	7.5	7.5	7.7	7.2	ישראל
9.4	9.4	9.2	8.9	9.0	8.8	8.5	8.5	8.5	8.6	8.3	8.4	8.2	8.1	חציון OECD

מההשוואה הבין-לאומית עולה עוד כי בשנת 2013 ההוצאה לבריאות לנפש במונחי שווי כוח הקנייה בישראל הייתה \$2,452 – בדומה להוצאה ביוון ובקוראה הדרומית, ונמוכה מזו שבמרבית מדינות ה-OECD. בארה"ב הייתה ההוצאה לנפש הגבוהה ביותר – \$9,086.

יצוין כי החישוב במונחי שווי כוח הקנייה מביא בחשבון את ההבדלים במחירי התוצר במדינות השונות. עם זאת, בהשוואה הבין-לאומית לא מובאים בחשבון הבדלים בגורמים שעשויים להשפיע על ההוצאה, כמו הרכב הגילים, מבנה מערכת הבריאות, מבנה התעסוקה וכד'. כשמחשבים הוצאה לבריאות משוקללת לפי גיל, מתקבלת הוצאה לאומית לנפש גבוהה יותר.

מימון ההוצאה הלאומית לבריאות

בשנת 2014, תשלומים ישירים של משקי הבית לתרופות, לחומרי רפואה ולשירותים רפואיים (כגון: רופאים, מרפאות ורופאי שיניים) מימנו 23% מההוצאה הלאומית לבריאות. 15% נוספים היו הוצאות על ביטוחים פרטיים של משקי בית, הוצאות של מלכ"רים פרטיים ושל בתי חולים כלליים ששייכים להם, וכן תרומות מגורמים פרטיים שונים. סך כל המימון הפרטי של משקי בית ואחרים היה 38% ב-2014, בדומה לשנת 2013. 24% מההוצאה הלאומית לבריאות ב-2014 מומנו מגביית מס בריאות. 37% מומנו מתקציב המדינה בהשוואה ל-36% בשנת 2013, ועוד 1% מומן מתרומות מחו"ל (ראו לוח ב). מימון מתקציב המדינה כולל העברות לקופות החולים ולמוסדות אחרים ללא כוונת רווח, אספקת שירותי בריאות באמצעות מוסדות בריאות ממשלתיים, ומימון השקעות בבנייה ורכישת ציוד בבתי חולים ממשלתיים. החל בשנת 1995 ההצגה של מימון ההוצאה לבריאות כוללת תחשיב הוצאות בלאי (ראו תרשים 7).

ההוצאה הלאומית לבריאות לפי מגזר מבצע

קופות החולים סיפקו בשנת 2014 32% משירותי הבריאות, לעומת 33% בשנים 2008–2013. יצרני שוק סיפקו ב-2014 57% מכלל ההוצאה הלאומית לבריאות. "יצרני שוק" כוללים: בתי חולים כלליים, רופאי שיניים ורופאים פרטיים אחרים, מרפאות פרטיות וכן יצרני תרופות, חומרי רפואה ומכשירים רפואיים. בהתאם להנחיות בין-לאומיות, מ-2003 נכללים במגזר יצרני שוק בתי חולים כלליים שמאורגנים כתאגידים. זאת משום שגופים אלה מספקים את מרבית השירותים במחיר מלא.

החלק שסיפקו מוסדות ממשלתיים (כגון: בתי חולים לבריאות הנפש ולחולים במחלות ממושכות, מרפאות ולשכות הבריאות) נשאר ללא שינוי – ברמה של 6% מההוצאה הלאומית לבריאות בשנים 2005–2014. חלקם של השירותים שסיפקו מוסדות בריאות אחרים ללא כוונת רווח (כגון מגן דוד אדום) היוו בשנת 2014 5% מההוצאה, בדומה לשנים 2005–2013 (ראו תרשים 5).

ההוצאה הלאומית לבריאות לפי סוג שירות

התפלגות ההוצאה השוטפת לבריאות (ללא השקעות בבנייה ובציוד) לפי סוג השירות מראה, שבשנת 2012 ההוצאה לשירותי בתי החולים ומחקר הייתה 35% מההוצאה השוטפת לבריאות, בדומה לשנים 2009–2011. ההוצאה לשירותי מרפאות ציבוריות ורפואה מונעת הייתה 43% מההוצאה השוטפת לבריאות. ההוצאות לרופאים פרטיים ולרפואת שיניים בשנת 2012 היו 13% מההוצאה השוטפת לבריאות. חלקם של תרופות, חומרי רפואה ומכשירים רפואיים שנקנו על ידי משקי בית נשאר ללא שינוי בשנת 2012, ועמד על 4% כמו בשנים 2007–2011, (ראו תרשים 4).

**לוח ב. – הוצאה לאומית לבריאות
2014-2001**

אחוזים

*2014	*2013	2012	2011	2010	2009	2008	2007	2006	2005	2004	2003	2002	2001	
שינוי כמותי, כל שנה לעומת קודמתה														
3.7	4.2	3.4	3.9	5.1	3.4	4.5	4.6	3.1	3.4	2.2	0.8	0.4	6.1	הוצאה שוטפת והשקעות – סך הכל
3.7	4.0	3.9	3.8	4.5	3.7	4.2	4.9	3.3	3.3	2.4	1.0	0.5	6.3	מזה: הוצאה שוטפת
1.7	2.2	1.6	2.0	3.2	1.6	2.6	2.8	1.3	1.5	0.3	-1.1	-1.8	3.5	הוצאה לאומית לבריאות לנפש
במחירים שוטפים														
7.6	7.5	7.4	7.3	7.3	7.3	7.3	7.2	7.2	7.4	7.4	7.5	7.5	7.7	הוצאה לאומית לבריאות, כאחוז מהתמ"ג
10.2	10.0	10.0	9.6	9.6	9.8	9.5	9.5	9.7	9.9	9.8	9.9	9.8	10.2	הוצאה שוטפת לבריאות, כאחוז מהצריכה הפרטית והציבורית האזרחית
1.2	1.2	1.1	1.3	1.3	1.2	1.2	1.1	1.2	1.3	1.3	1.4	1.4	1.5	השקעה במבנים ובציוד לבריאות, כאחוז מההשקעה הכוללת בנכסים קבועים
100	100	100	100	100	100	100	100	100	100	100	100	100	100	מימון ההוצאה הלאומית לבריאות
37	36	37	36	36	35	34	34	36	36	37	37	38	37	מימון מתקציב המדינה
24	24	24	25	25	25	26	25	25	25	25	25	25	25	מסים מיועדים – מס בריאות
38	38	37	37	37	38	38	39	37	37	36	36	35	36	סך הכל מימון פרטי
23	24	24	24	23	25	26	27	26	26	24	25	25	28	מזה: תשלומים ישירים של משקי בית
1	2	2	2	2	2	2	2	2	2	2	2	2	2	תרומות מחו"ל

* אומדנים ארעיים.

3. מונחים, הגדרות והסברים

3.1 בהוצאה הלאומית לבריאות מבחינים בין הוצאה שוטפת לבין השקעה בנכסים קבועים. ההוצאה השוטפת כוללת הוצאה על שירותי בריאות, תרופות, חומרי רפואה ומכשירים רפואיים. ההשקעה בנכסים קבועים כוללת הקמת בניינים ורכישת ציוד למוסדות המספקים שירותי בריאות.

3.2 שירותי הבריאות וסיווגם

השירותים שהוגדרו כשירותי בריאות (בדרך כלל בהתאם לסיווג האחד של ענפי הכלכלה 2011)² כוללים: מינהל ממשלתי, מרפאות ציבוריות ורפואה מונעת, בתי חולים ומחקר, רפואת שיניים ורופאים פרטיים. בהתאם לסיווג האחד של ענפי הכלכלה, ההוצאה לבריאות אינה כוללת את ההוצאה לשירותי התברואה. הוצאות ישירות של משקי בית על תרופות, חומרי רפואה ומכשירים רפואיים שנקנו מגופים עסקיים הוצגו בסעיף אחד, ולא סווגו לפי ענפי התעשייה של הסחורות. לא נכללו שירותי בריאות הניתנים במרפאות ובבתי חולים בבסיסי צה"ל.

הסעיף "מרפאות ציבוריות ורפואה מונעת" כולל בין השאר את שירותי התחנות לטיפול באם ובילד, שירותי הבריאות במוסדות החינוך, פעילויות הסברה ומלחמה במגפות ובמחלות, טיפול פסיכיאטרי מונע, פיקוח של משרד הבריאות על חומרי רפואה ועל התברואה. סעיף זה כולל גם את מרפאות החוץ של בתי החולים, שאת הוצאותיהן אפשר היה לזהות בדוחות הכספיים שלהם. הוצאות מרפאות השיניים הופרדו בדרך כלל והן מופיעות בסעיף "רפואת שיניים".

בסעיף "בתי חולים ומחקר" נכללים:

(1) בתי חולים לסוגיהם – בתי חולים כלליים; בתי חולים לבריאות הנפש ובתי חולים לחולים במחלות ממושכות; בתי החלמה; אגפים רפואיים בבתי אבות; בתי ספר לאחיות המשולבים בדרך כלל בבתי החולים שבהם הם פועלים; מחקר שלא ניתן להפרידו בדוחות הכספיים.

לא נכללו: שירותים לטיפול בתושבים במרכזים גריאטריים ובבתי אבות המוגדרים כשירותי סעד; בתי ספר לרפואה באוניברסיטאות (לרבות מחקר רפואי).

(2) מחקר – סעיף זה כולל יחידות מיוחדות במוסדות ללא כוונת רווח העוסקות במחקר.

יחידות הפועלות על בסיס עסקי בבתי חולים (כמו שירותי רפואה פרטיים – ש"פ) הופרדו במערכת הנתונים המוצגת כאן ונכללו בסעיף "רופאים פרטיים". יחידות הפועלות על בסיס עסקי במלכ"רים פרטיים, נכללו בסעיף "מרפאות ציבוריות ורפואה מונעת".

הסעיף "רפואת שיניים" כולל גם מעבדות לרפואת שיניים ומעבדות לטכנאות שיניים.

הסעיף "רופאים פרטיים" כולל גם מעבדות רפואה ומכוני רפואה פרטיים, שירותי אחיות וטיפולים מיוחדים.

² הלשכה המרכזית לסטטיסטיקה והמועצה הציבורית לסטטיסטיקה (2012). הסיווג האחד של ענפי הכלכלה 2011. פרסום טכני מס' 80. ירושלים: המחבר.

3.3 ערך שירותי הבריאות

מבחינים בין שני סוגי שירותים:

(1) שירותי בריאות שסיפקו הממשלה והמוסדות ללא כוונת רווח.

(2) שירותי בריאות שמשקי הבית רכשו במישרין מגופים עסקיים.

הממשלה והמוסדות ללא כוונת רווח מספקים בדרך כלל שירותי בריאות במחירים מוזלים או בחינם. מכיון שאין לשירותים אלה מחיר שוק, נאמד ערכם לפי ההוצאות לייצורם:

(1) עלות העבודה – שכר ומשכורת ששולמו ישירות לעובדים, הפרשות המעסיקים לקרנות ולקופות עבור העובדים (כגון קופת תגמולים וביטוח לאומי, לרבות מס מקביל) ומסים על עבודה, כגון מס שכר ומס מעסיקים.

(2) הוצאות על תרופות, חומרי רפואה ומכשירים רפואיים והוצאות שוטפות אחרות לקניית מוצרים ושירותים.

(3) הערכה תחשיבית של הוצאה על בלאי בניינים וציוד.

(4) הוצאה ממשלתית זקופה המשקפת את התחייבות הממשלה לשלם פנסיה תקציבית לעובדיה לאחר פרישתם.

שני המרכיבים האחרונים לא נכללו באומדנים של ערך שירותי הבריאות בשנים שלפני 1984/85. כדי לאפשר השוואה עם האומדנים לשנים קודמות, מובאים בלוחות 1 ו-3 אומדנים לשנת 1984/85 שנערכו גם לפי השיטה הקודמת.

בהוצאות הייצור לא נכללה ההוצאה לתשלום ריבית, דהיינו ערך השירותים שניתנים לציבור אינו משתנה בין אם הממשלה מימנה את הוצאותיה מגביית מסים או ממענקים, ובין אם המימון היה ממלוות שעליהם שולמה ריבית.

3.4 סיווג ההוצאה לפי מגזר

3.4.1 בעבר הוצגה ההוצאה הלאומית לבריאות בהתאם לבעלות ולמעמד משפטי לפי המגזרים האלה:

(1) הממשלה והרשויות המקומיות – כולל המוסד לביטוח לאומי והמוסדות הלאומיים; קופות חולים.

(2) מוסדות אחרים ללא כוונת רווח.

(3) עסקי (יצרנים שלהם כוונת רווח) – מפעלים עסקיים ומשקי בית.

בהתאם ל-SNA 2008, משנת 2003 המשק מחולק למגזרים האלה:

(1) ממשלה ורשויות מקומיות.

(2) מלכ"רים פרטיים.

(3) מלכ"רים ציבוריים (קופות החולים).

(4) יצרני שוק – כאן יש לכלול כל יחידה מוסדית שמוכרת את מרבית תפוקתה במחיר שהוא משמעותי מבחינה כלכלית במגזר התאגידי; זאת גם אם היחידה מאורגנת באופן משפטי ורשמי כמוסד ללא כוונת רווח ללא קשר לגוף שבשליטתו היא נמצאת. לכן בפרסום נכללו במגזר זה יצרנים שלהם כוונת רווח (בתי חולים פרטיים, רופאים ואחיות פרטיים וכד'), וכמו כן בתי חולים כלליים בבעלות הממשלה, קופות חולים ומלכ"רים פרטיים.

**לוח ג. - ההוצאה הלאומית לבריאות, לפי המיין הקודם ולפי המיין החדש
2012**

מיליוני ש"ח						
מיון חדש	יצרנים שלהם כוונת רווח	מלכ"רים פרטיים ובתי חולים שבבעלותם	קופות חולים ובתי חולים שבבעלות הממשלה	ממשלה ורשויות מקומיות, ובתי חולים שבבעלות הממשלה	בעלות על המוסד	אופן אספקת המוצרים והשירותים (מכירות בשוק, אספקה בחינם או במחיר מוזל)
4,297				4,297	ממשלה ורשויות מקומיות – אספקה בחינם או במחיר מוזל	
24,631			24,631		קופות חולים – אספקה בחינם או במחיר מוזל	
3,431		3,431			מלכ"רים פרטיים – אספקה בחינם או במחיר מוזל	
41,951	21,452	5,064	6,271	9,164	יצרני שוק	
74,310	21,452	8,495	30,902	13,461	מיון קודם	

לוחות 1 ו-9 מוצגים פעמיים (1 ו-1א; 9 ו-9א). בלוחות 1א ו-9א מוצגים ארבעת המגזרים לפי המיין הקודם ובלוחות 1 ו-9 – לפי המיין החדש. להבדיל מהמיין הקודם, במיין החדש שלושת המגזרים הראשונים אינם כוללים בתי חולים כלליים שבבעלותם, והמגזר יצרני שוק כולל: יצרנים שלהם כוונת רווח ובתי חולים כלליים בבעלות הממשלה, קופות החולים ומוסדות אחרים ללא כוונת רווח.

שירותי הבריאות סווגו לפי מגזר מבצע ומגזר מממן (מיון משולב מופיע בלוח 6).

במיון לפי **מגזר מבצע** נרשמו ההוצאות הישירות של המגזר על עבודה ועל מוצרים ושירותים אחרים, ללא התחשבות במגזר המממן. לדוגמה, כל ההוצאות על עבודה ומוצרים ושירותים אחרים, במוסדות כמו קופות חולים, נרשמו כהוצאות של מגזר זה, ולא של המגזרים האחרים שמימנו את ההוצאות, כגון הממשלה ומשקי הבית.

במיון לפי **מגזר מממן** הוגדר המימון על ידי המגזר כסך ההוצאה הישירה על מוצרים ושירותים בתוספת תמיכות, מענקים, העברות ותשלומים אחרים (נטו) למגזרים אחרים (לא כולל מתן הלוואות).

החל בשנת 1995, בחישוב חלקו של כל מגזר במימון הוצאות הבריאות, נכללות הערכות הבלאי בהוצאות המגזרים ובסך ההוצאה הלאומית לבריאות (לוח 5).

המימון הממשלתי אינו כולל את מרכיב התמיכה בהלוואות ממשלתיות, שניתנו לגופים אחרים המספקים שירותי בריאות (בעיקר לקופות החולים), בריבית נמוכה או ללא הצמדה למדד המחירים.

3.4.2 המחלקות או הסעיפים שנכללו בכל מגזר

הוצאה לבריאות של הממשלה והרשויות המקומיות כוללת הוצאות לבריאות (במסגרת התקציב הרגיל ותקציב הפיתוח) של משרד הבריאות, משרד הרווחה והשירותים החברתיים, היחידה לטיפול בנפגעי הנאצים, המוסדות הלאומיים והמוסד לביטוח לאומי, המחלקות לבריאות ברשויות מקומיות, וכמו כן הוצאות לפיקוח רפואי ולרפואת שיניים בבתי ספר יסודיים, מתוך תקציב המחלקות לחינוך. הוצאות המינהל ברשויות המקומיות נכללו בסעיף הוצאות על מרפאות ציבוריות ורפואה מונעת, בהיעדר אפשרות להפרידן מסעיפי הוצאה אחרים בדיווחי רוב הרשויות המקומיות.

ההוצאה לבריאות של קופות החולים כוללת את ההוצאות שנרשמו בתקציב הרגיל ובתקציב הפיתוח שלהן. **ההוצאה לבריאות של מלכ"רים פרטיים** כוללת את ההוצאה של מוסדות בריאות שאינם בבעלות הממשלה, המוסדות הלאומיים, הרשויות המקומיות ומוסדות שמוכרים את מרבית תפוקתם במחיר שאינו משמעותי מבחינה כלכלית. מלכ"רים פרטיים כוללים בין השאר בתי חולים ציבוריים לא-ממשלתיים, ארגוני בריאות וכו'. **ההוצאה לבריאות של יצרני שוק** כוללת הוצאות של משקי בית לרכישת תרופות, חומרי רפואה ומכשירים רפואיים מגופים עסקיים וכן פדיון משירותי בריאות שסופקו על ידי גופים עסקיים, כגון: בתי חולים פרטיים, יחידות עסקיות במוסדות ללא כוונת רווח, כמו שב"ן (שירותי בריאות נוספים) ושר"פ, רופאים ורופאי שיניים פרטיים, בתי חולים כלליים בבעלות ממשלה, קופות חולים או מלכ"רים פרטיים שמוכרים את מרבית תפוקתם במחיר משמעותי מבחינה כלכלית.

במגזר זה נכללה פעילות רפואית עסקית של מכונים המסונפים לקרנות מחקר או לאגודות ידידים ליד בתי חולים (המאורגנים כמוסדות ללא כוונת רווח), כגון מכונים לבדיקות תקופתיות, מכונים לבדיקות רפואיות מיוחדות ולפעילות רפואית עסקית (ניתוחים פלסטיים וכו').

3.4.3 הוצאות הבריאות לפי מגזר מממן

לוח 5 מפרט את חלקם של הממשלה (כולל רשויות מקומיות), מלכ"רים פרטיים, משקי הבית ותרומות מחו"ל במימון הוצאות הבריאות. הוצאות כל מגזר וסך כל ההוצאות בלוח זה כוללים את הבלאי התחשיבי החל בשנת 1995. כפי שהוזכר בסעיף 3.3, ערך שירותי הבריאות של הממשלה ושל המוסדות ללא כוונת רווח נאמד לפי העלות השוטפת, למעט תשלומי ריבית. אומדני המימון אינם כוללים מתן הלוואות ופירעון או ריבית. המימון הממשלתי כולל את המרכיבים האלה:

- (1) מס בריאות, שהמוסד לביטוח לאומי מעביר לקופות החולים.
 - (2) תמיכות אחרות מתקציב המדינה המועברות לקופות החולים, למלכ"רים פרטיים ולמשקי בית.
 - (3) אספקת מוצרים ושירותים שוטפים על ידי מוסדות בריאות ממשלתיים ועל ידי הרשויות המקומיות, קניית שירותי בריאות במגזרים אחרים, בנייה ורכישת ציוד על ידי הממשלה – בניכוי תקבולים מיועדים.
 - (4) מס מקביל, שהועבר עד שנת 1996 (ועד בכלל) על ידי המוסד לביטוח לאומי לקופות החולים.
- המימון על ידי משקי הבית כולל:

- (1) תשלומים עבור שירותי בריאות, תרופות, חומרי רפואה ומכשירים רפואיים שנקנו מיצרני שוק, מהממשלה, מקופות החולים וממלכ"רים פרטיים וכן תרומות.
- (2) עד 1994 נכללו גם דמי חבר ששולמו לקופות החולים; בשנת 1995 נכנס לתוקפו מס בריאות במקום דמי חבר.

3.4.4 החשבון המאוחד של הממשלה והרשויות המקומיות, קופות החולים ומלכ"רים פרטיים

בלוחות 7 ו-8 מובאים אומדנים של מימון שירותי הבריאות. אומדנים אלה אינם כוללים מתן הלוואות ופירעון, ריבית (הכנסות והוצאות) והכנסות מרכוש.

לוח 7 מציג חשבון מאוחד של הממשלה (כולל הרשויות המקומיות) ושל קופות החולים, ומתאר את פעילותם עם מגזרים אחרים בשנים 2008–2012. עסקות רבות בין הממשלה לקופות החולים נועדו רק כדי להעביר הכנסות מהמגזר הגובה למגזר המבצע. הסיבה להעברות אלה היא הדרך המיוחדת שבה מאורגנים וממומנים שירותי הבריאות. כיוון שהעברות אלה אינן משמעותיות לניתוחים מסוימים, מובא בלוח ה"ל" החשבון המאוחד של הממשלה והרשויות המקומיות ושל קופות החולים. בחשבון זה הוצגו רק התקבולים והתשלומים למגזרים אחרים, ללא ההעברות הפנימיות.

לוח 8 מציג נתונים של הפעילות הכלכלית של כל אחד מהמגזרים, כולל הפעילות בינם לבין עצמם, לרבות מכירת מוצרים ושירותים וקנייתם בשנים 2011 ו-2012. הלוח כולל גם נתונים על מגזר המלכ"רים הפרטיים. זרמי התשלומים והתקבולים בין הממשלה, קופות החולים והמלכ"רים הפרטיים נרשמו לפי הדוח הכספי של כל מגזר, ללא התאמה. נמצא שרישום זרם כספי מסוים בדוח אחד המגזרים (המשלם) שונה מרישום הזרם המקביל בדוח המגזר האחר (המקבל). שוני זה נובע לפעמים מפער במועד הרישום או משיטת רישום שונה (רישום על בסיס מזומנים או על בסיס מצטבר).

בהכנסות נכללות ההכנסות של כל מגזר ממכירת שירותי בריאות, כגון אשפוז בבתי חולים וטיפול במרפאות. שירותים אלה נמכרים למגזרים האחרים במחיר מלא או במחיר שמכסה רק חלק מהעלות. הכנסות אחרות הן תמיכות והשתתפות במימון של אחזקת השירותים (העברות שוטפות) ובנייה (העברות הון). כמו כן נכללות בהכנסות תרומות מתושבי הארץ ומחו"ל למטרות אחזקה ובנייה.

בהוצאות (המפורטות בלוחות 2–4 ו-10) נכללו:

- (1) הוצאות על אספקת מוצרים ושירותי בריאות לציבור, כגון הפעלת בתי חולים ומרפאות והוצאות מינהל.
- (2) השקעה בבניית מוסדות בריאות ובציודם.
- (3) הוצאות לקניית שירותים מהמגזרים האחרים, כגון אשפוז בבתי חולים וטיפול במרפאות שבבעלות אחרים. נכללות כאן ההוצאות של הממשלה לאשפוז חולי נפש וחולים במחלות ממושכות בבתי חולים בבעלות אחרים, אשפוז יולדות על חשבון המוסד לביטוח לאומי (בשנים 1995–1997 הועברו התשלומים ישירות לקופות החולים), תשלומי הממשלה לביטוח רפואי של נתמכים ועולים בקופות החולים, אשפוז חברי קופות החולים בבתי חולים ממשלתיים, בבתי חולים בבעלות מלכ"רים פרטיים או בבעלות המגזר העסקי.
- (4) תמיכות והשתתפות באחזקה שוטפת של שירותי הבריאות שהוגדרו כהעברות שוטפות; תמיכות והשתתפות בהקמת בניינים וברכישת ציוד שהוגדרו כהעברות הון. ההעברות השוטפות של הממשלה כוללות גם העברת מס בריאות מהמוסד לביטוח לאומי לקופות החולים, ועד (ועד בכלל) – העברת מס מקביל מהמוסד לביטוח לאומי לקופות החולים. הגירעון של הממשלה והרשויות המקומיות, קופות החולים והמוסדות האחרים ללא כוונת רווח, ממומן מהתקציב הכללי של הממשלה, מהלוואות שקיבלו קופות החולים ומלכ"רים פרטיים, או ממכירת נכסים על ידי גופים אלה.

3.5 השוואה בין-לאומית (במונחי שווי כוח הקנייה – PPP)

בלוח 12 הערכים מוצגים בדולרים בשווי ערך כוח הקנייה. שווי הערך של כוח הקנייה הוא היחס של ההוצאה על סל מסוים של מוצרים ושירותים בין המדינות השונות. סל זה מאופיין בכך שנכללים בו, נוסף על מוצרים סחירים באופן בין-לאומי, גם מוצרים בלתי סחירים, כמו סלילת כבישים ושירותי חינוך ובריאות – שבהם ההפרשים במחירים בין המדינות השונות גדולים יחסית. בהתאם לכך שווי של ערך כוח הקנייה שונה משער החליפין של מטבעות, המושפע רק מהסחר הבין-לאומי במוצרים ובשירותים ומתנועות ההון.

4. מקורות הנתונים ושיטות

4.1 מקורות

האומדנים במחירים שוטפים הוכנו על בסיס ניתוח מפורט של סעיפי ההוצאה בדוח הכספי של הממשלה שעורך החשב הכללי, ועל בסיס דוחות כספיים שנתקבלו מהמוסדות הלאומיים, מהמוסד לביטוח לאומי ומהרשויות המקומיות. מקורות משלימים לדיווחים אלה היו הדוחות השנתיים של מבקר המדינה ודברי ההסבר להצעת התקציב של משרד הבריאות, הנערכים באגף התקציבים במשרד האוצר.

נתונים על הוצאות קופות החולים ומוסדות בריאות אחרים ללא כוונת רווח נתקבלו מסקר שנתי של מרכיבי ההוצאות במוסדות אלה, שעורכת הלשכה המרכזית לסטטיסטיקה. סקר זה מתבסס על ניתוח הדוחות הכספיים, על תשובות לשאלונים מיוחדים שנתקבלו מקופות החולים וממלכ"רים פרטיים ועל דוח של משרד הבריאות על פעילות קופות החולים.

האומדנים של שירותי הבריאות הניתנים על בסיס עסקי – רופאים, אחיות ורופאי שיניים פרטיים, תרופות, חומרי רפואה ומכשירים רפואיים – מבוססים על נתונים המתקבלים מסקר הוצאות משק הבית,³ שעד 1997 נערך אחת לחמש שנים בערך, ולאחר מכן מדי שנה. בסקר זה מפרטים משקי הבית את כל הוצאותיהם לצריכה. האומדן התבסס על פירוטי הצריכה בסעיפים האלה: רפואת שיניים, רופאים פרטיים, טיפולים שונים כמו אקופונקטורה, הומאופתיה, רפלקסולוגיה, שירותי בריאות אחרים, שהייה בבתי החלמה, תרופות, צמר גפן וליגנין, חומרי רפואה אחרים ומכשירי שיקום אופטיים ואחרים. אומדנים לשנים שבהן לא נערכו סקרים, התקבלו על ידי ביון או חיזוך לפי הערכות גולמיות, שהתבססו על שינויים בסעיפים דומים של הצריכה הפרטית שלגביהם התקבלו נתונים.

נתונים על ביטוחים משלימים נתקבלו מדוח ציבורי מסכם של משרד הבריאות על תכניות לשירותי בריאות נוספים של קופות החולים. נתוני הביטוחים הפרטיים וביטוחי שיניים שנתקבלו מאגף שוק ההון במשרד האוצר, מבוססים על דוחות כספיים של חברות ביטוח.

האומדנים של ערך שירותי בתי החולים העסקיים מבוססים על דיווחיהם למס הכנסה על הפדיון, ולמשרד הבריאות – על מספר ימי האשפוז.

מקורות אחרים שעליהם התבססו האומדנים הם עיבוד דיווחי הקבלנים לרשויות המקומיות ודיווחים ישירים ממשרד הבינוי והשיכון וחברות הבנייה הגדולות על שטחי התחלות בנייה וגמר בנייה.

האומדנים של ימי האשפוז התבססו על הפרסום השנתי מוסדות אשפוז והיחידות לאשפוז יום בישראל.⁴

³ הלשכה המרכזית לסטטיסטיקה (2015). הכנסות והוצאות משק הבית, נתונים מסקר הוצאות משק הבית 2012, סיכומים כלליים. פרסום מס' 1593. ירושלים: המחבר.

⁴ משרד הבריאות (2014). מוסדות אשפוז והיחידות לאשפוז יום בישראל 2013. ירושלים: המחבר.

4.2 אומדנים במחירים קבועים

השינויים השנתיים בהוצאה הלאומית לבריאות ובמרכיביה העיקריים, במחירים קבועים (לוחות 2 ו-9), חושבו לכל מגזר בנפרד (ממשלה ורשויות מקומיות, קופות החולים, מלכ"רים פרטיים ויצרני שוק), לכל סוג הוצאה (שכר, קניות שוטפות, בלאי, בנייה וציוד) ולכל סוג שירות (מרפאות, בתי חולים וכו').

(1) השינוי במחירים קבועים בעלות העבודה של הממשלה, קופות החולים ומלכ"רים פרטיים נאמד לפי השינויים במספרי העובדים ובשעות העבודה לעובד.

ההוצאות השוטפות על קניית מוצרים ושירותים אחרים במחירים קבועים נאמדו על ידי ניכוי האומדנים במחירים שוטפים לפי מדד המחירים, המביא בחשבון את ההרכב המיוחד של הוצאות מוסדות אלה.

(2) במגזר יצרני השוק מחשבים את האומדנים במחירים קבועים על ידי שימוש באינדיקטורים כמותיים, כמו מספר ימי אשפוז.

(3) ההשקעה במבנים, במחירים קבועים, נאמדה בעזרת מדד מחירי התשומה בבנייה למגורים. האומדן של השקעה בציוד חושב בעזרת שינויי המחירים בתפוקת הענפים המייצרים ציוד, ושינויי המחירים בציוד מיבוא.

אומדני ההוצאה הלאומית לבריאות, במחירים קבועים, שוקללו במחירי שנת בסיס כדלקמן:

שנים שבהן שוקללו האומדנים	שנות בסיס
1990 עד 2014	2010
1986/87 עד 1990/91	1986/87
1980/81 עד 1986/87	1980/81
1975/76 עד 1980/81	1975/76
1970/71 עד 1975/76	1970/71

4.3 השוואה בין-לאומית (לוח 12)

נתונים על ההוצאה לבריאות בארצות ה-OECD נלקחו מפרסומי ה-OECD. בהיעדר חישוב מהימן של שווי כוח הקנייה של סל ההוצאה לבריאות, נערכה במחקר ה-OECD ההשוואה הבין-לאומית של ההוצאה לבריאות במונחי שווי כוח הקנייה (PPP) של התוצר המקומי הגולמי. שווי כוח הקנייה בישראל הוערך על בסיס תוצאות סקרים שנערכו בלמ"ס בשיתוף עם ה-OECD בשנים 1996, 1999, 2002, 2005 ו-2008, ובשיתוף עם Eurostat ב-1980. התוצאות עודכנו לשנים אחרות באמצעות חיוץ יחסי המחירים בשנים שבהן נערכו סקרים, לפי שינויים במדדי המחירים של התמ"ג בארה"ב ובישראל.

5. מהימנות האומדנים

5.1 האומדנים המוקדמים לשנים 2013–2014 מהימנים פחות מהאומדנים עד לשנת 2012 המבוססים על ניתוח דוחות כספיים מפורטים. האומדנים המוקדמים מבוססים על כמה מקורות: הנתונים על הוצאות משרד הבריאות בדוח החשב הכללי; נתונים שדווחו למוסד לביטוח לאומי על השכר ועל מספר העובדים בקופות החולים ובמלכ"רים פרטיים; דוחות כספיים או תקציבים מעודכנים שלהם; והערכות גלובליות של הוצאות הרשויות המקומיות ופדיון המגזר העסקי משירותי בריאות. משנת 1995 נעשה שימוש בדוח של פעילות קופות החולים (משרד הבריאות) – דוח השוואתי רבעוני ושנתי של הכנסות והוצאות קופות החולים.

5.2 האומדנים של רוב שירותי הבריאות הניתנים על בסיס עסקי, והנאמדים על בסיס ממצאים מסקרי הוצאות משק הבית, ובמיוחד לשנים שבהן לא נערכו סקרי הוצאות משק הבית, מהימנותם נמוכה.

אומדני ההוצאה הלאומית לבריאות אינם מקיפים באופן מלא חלק מההוצאות של שירותי המרפאות העסקיות והשירותים הפרטיים של רופאים ואחיות שלא נקנו על ידי משקי בית, אלא על ידי מפעלים ומוסדות שאינם שייכים לענף (לדוגמה מפעל תעשייתי).

5.3 בניתוח הממצאים יש להביא בחשבון שאין התאמה מלאה ברישום זרמי התקבולים והתשלומים בין המגזרים השונים. לדוגמה, הממשלה וקופות החולים מעבירות ביניהן כספים, לעתים לאורך כמה שנים. העברות אלה עלולות להירשם בשנים שונות בחשבונות של כל אחת מהן, בערכים שונים ולעתים בשיטות רישום שונות (לפי בסיס המזומנים או הבסיס המצטבר). לפעמים נרשמת ההעברה בשנה שבה היא בוצעה, אך בערכים נומינליים של השנה שאליה היא מתייחסת. בהתחשב בגורמים אלה, רצוי להתייחס בזירות לשינויים במימון או באספקת שירותי הבריאות בשנה בודדת ולהעדיף ממוצע של כמה שנים. כמו כן, יש לזכור שהנתונים לשנים האחרונות עשויים להשתנות כתוצאה מהעברות כספים הנוגעות לסעיפים שעליהם יש מו"מ ממושך בין המגזרים.

6. תיקונים בהגדרות ובסיווגים

להלן התיקונים שהוכנסו בהגדרות ובסיווגים במרוצת השנים:

6.1 משנת 1995 ההוצאה הלאומית לבריאות לפי מגזר מממן מוצגת עם בלאי. המימון מתקציב המדינה שחושב בעבר על סמך מקור המימון, מחושב כעת לפי ביצוע תקציב. מימון פרטי שנאמד על פי נתוני סקר הוצאות משקי בית, התקבל כעת כהפרש בין סך הכל למימון הממשלה ומימון מחו"ל. מימון פרטי כולל תשלומים של משקי בית עבור מוצרים ושירותים, מימון עצמי של מלכ"רים פרטיים ומימון עצמי של בתי חולים כלליים ששייכים להם.

6.2 משנת 1995 עודכן תחשיב הבלאי. כמו כן, שונה האומדן להוצאות במגזר יצרני שוק. האומדן החדש מבוסס על מדגם רחב יותר.

6.3 בהתאם להנחיות בין-לאומיות, משנת 2003 בתי החולים הכלליים אינם כלולים במגזרים הפועלים ללא כוונת רווח; זאת משום שגופים אלה מספקים את מרבית השירות במחיר מלא.

6.4 משנת 2000 נתונים על מכירת תרופות, חומרי רפואה ומכשירים רפואיים למשקי הבית על ידי קופות החולים הסתמכו על דוח של משרד הבריאות על פעילות קופות החולים. לפני כן היה המקור סקר הוצאות משקי הבית.

6.5 משנת 1984/85 ואילך, בניגוד לאומדנים לשנים קודמות, האומדנים כוללים הוצאה זקופה לפנסיה תקציבית (המשקפת את התחייבות הממשלה לשלם פנסיה לעובדיה לאחר פרישתם), ונוסף על כך הוצאה תחשיבית על בלאי של בניינים וציוד של מוסדות הבריאות הציבוריים. תוספות אלה הגדילו את ההוצאה הלאומית לבריאות בשנת 1984/85 בכ-10%.

הבדל נוסף קיים בהבחנה בין שני סוגים של מוסדות ללא כוונת רווח: מוסדות שהממשלה מממנת את עיקר הוצאותיהם, ומוסדות אחרים. בקבוצה הראשונה נכללות קופות החולים ובקבוצה השנייה – מלכ"רים פרטיים.

להקלת ההשוואה עם הסדרה הישנה מוצגים הנתונים לשנת 1984/85 גם לפי ההגדרות הקודמות.

6.6 באומדני הוצאה על שירותי בתי חולים ובהוצאה הלאומית לבריאות עד 1979/80 נכללו גם שירותים לטיפול בתושבים במרכזים גריאטריים ובבתי אבות. לפי הערכה שנעשתה לשנת 1979/80, הגיע ערך שירותים אלה לכ-0.5% מההוצאה הלאומית השוטפת לבריאות, לכ-1% מההוצאה בסעיף "בתי חולים ומחקר" ול-9% בקירוב מההוצאה בסעיף "בתי חולים לחולים במחלות ממושכות". עדכון החישוב הקטין את הוצאות הממשלה והוצאות המלכ"רים הפרטיים (לא כולל את קופות החולים) בכ-1% ואת הוצאות הרשויות המקומיות – ב-8%.

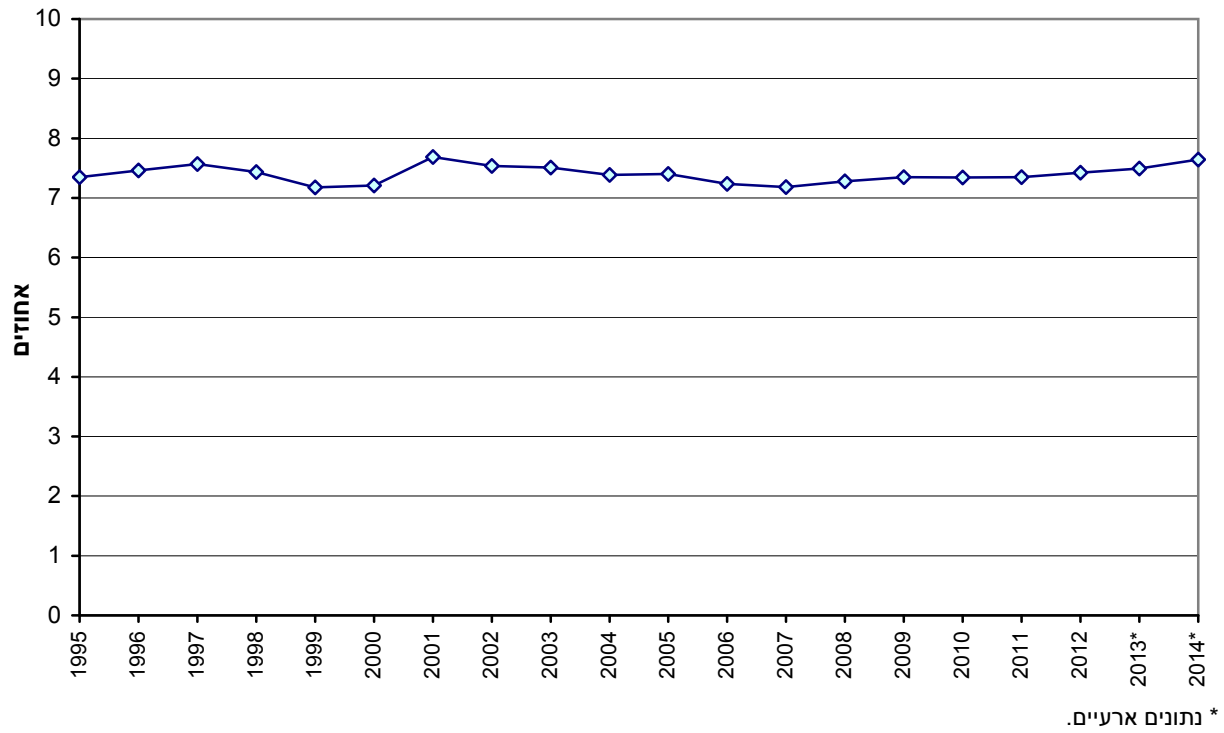
7. השוואה לפרסומים קודמים

7.1 בהשוואה לאומדנים קודמים שפורסמו בהוצאה הלאומית לבריאות 1962–2013,⁵ הוכנסו תיקונים קלים באומדנים לשנים 2011 ו-2012, על בסיס נתונים מעודכנים ודוחות כספיים נוספים שהתקבלו. כמו כן, הוכנסו תיקונים באומדן המוקדם לשנת 2013, שחלקו מבוסס על דוחות כספיים מפורטים שהתקבלו עד לעיבוד הנתונים.

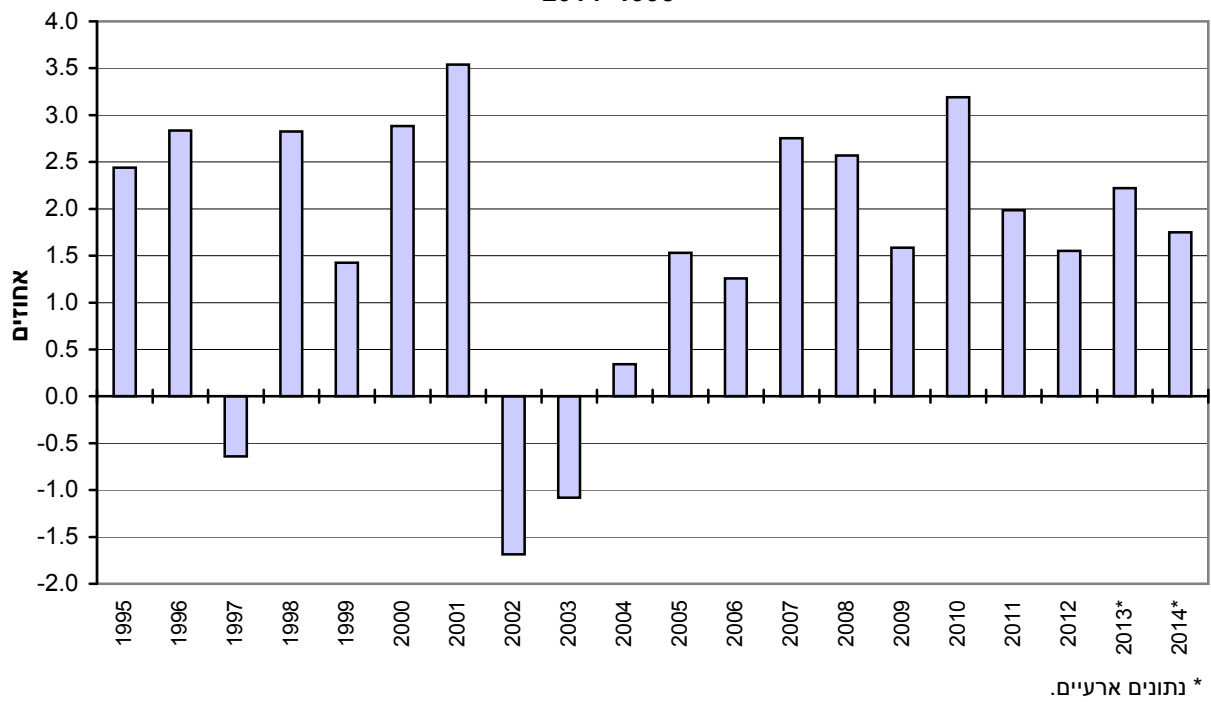
⁵ הלשכה המרכזית לסטטיסטיקה (2014). *ההוצאה הלאומית לבריאות 1962–2013*. פרסום מס' 1584. ירושלים: המחבר.

תרשימים

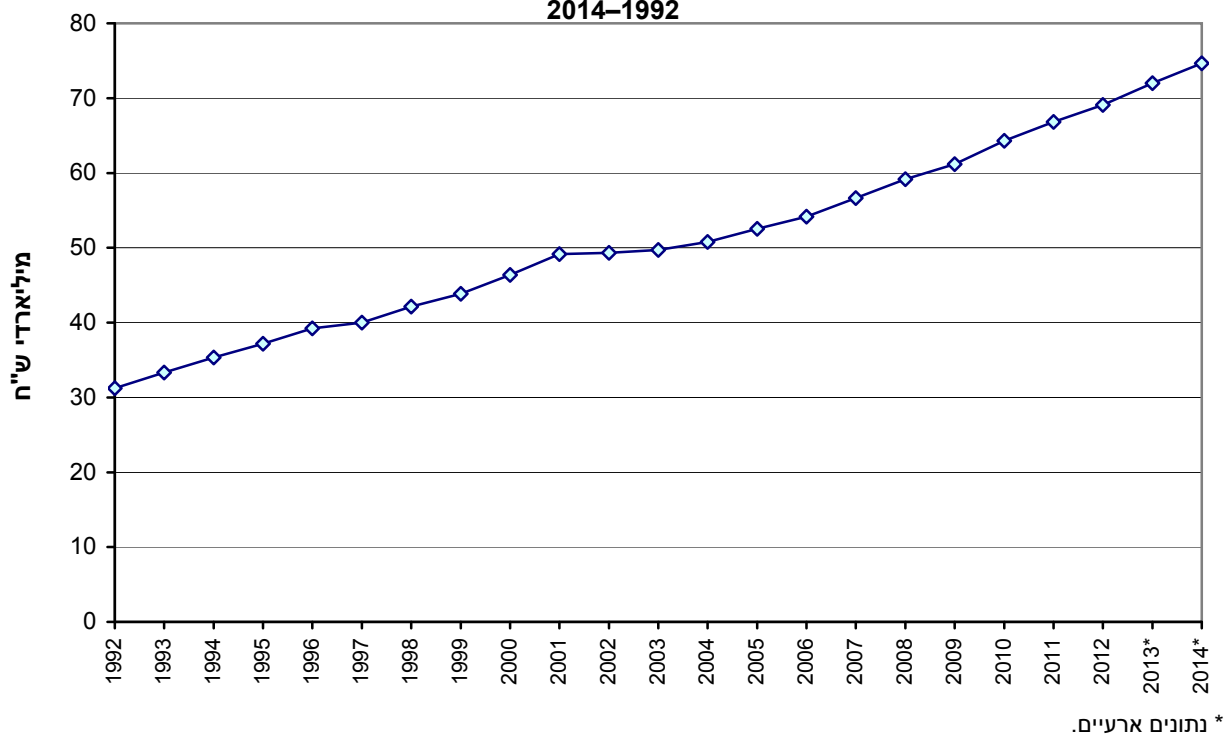
1. הוצאה לאומית לבריאות, כאחוז מהתמ"ג
2014-1995



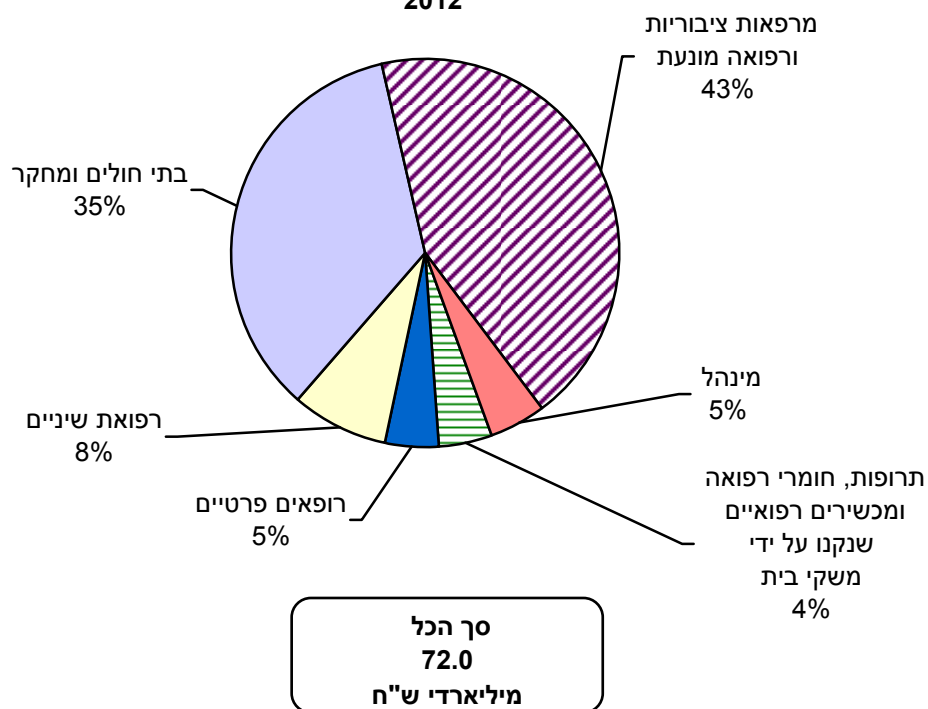
2. הוצאה לאומית לבריאות לנפש
שינוי כמותי בכל שנה לעומת קודמתה
2014-1995



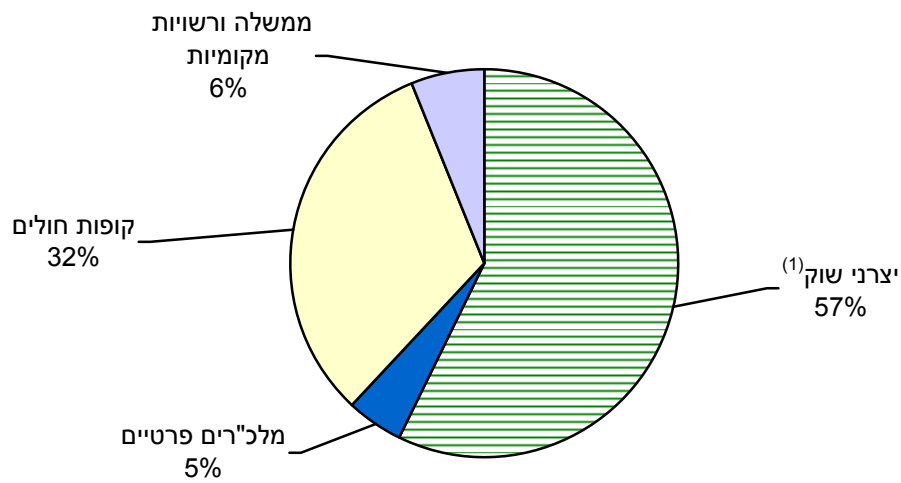
**3. הוצאה לאומית לבריאות
מיליארדי ש"ח, במחירי 2010
2014-1992**



**4. הוצאה שוטפת לבריאות, לפי סוג שירות
2012**



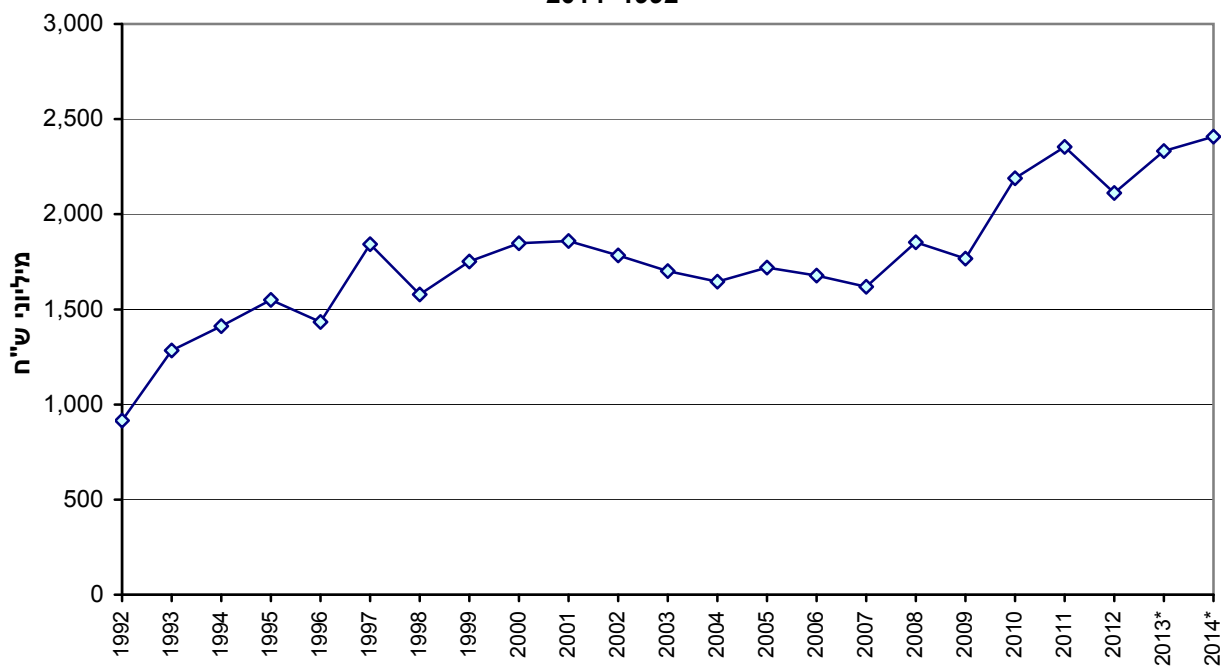
5. הוצאה לאומית לבריאות, לפי מגזר מבצע
2014*



סך הכל
83.6
מיליארדי ש"ח

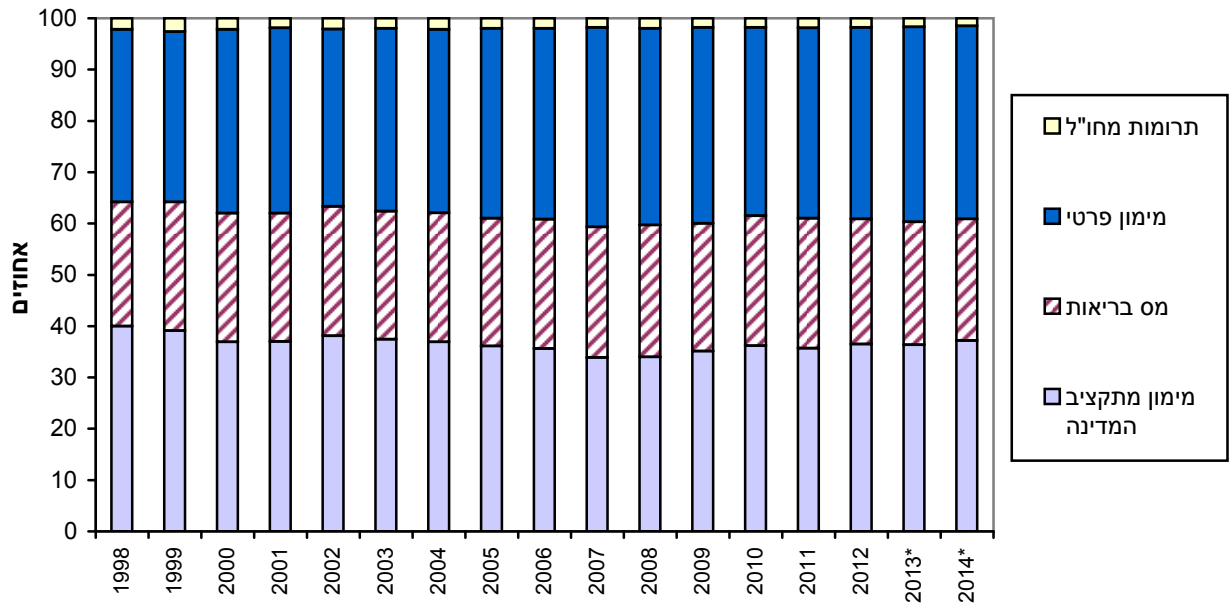
(1) ראו הערה (1) ללוח 1.
* נתונים ארעיים.

6. השקעות בנכסים קבועים במערכת הבריאות
מיליוני ש"ח, במחירי 2010
2014-1992



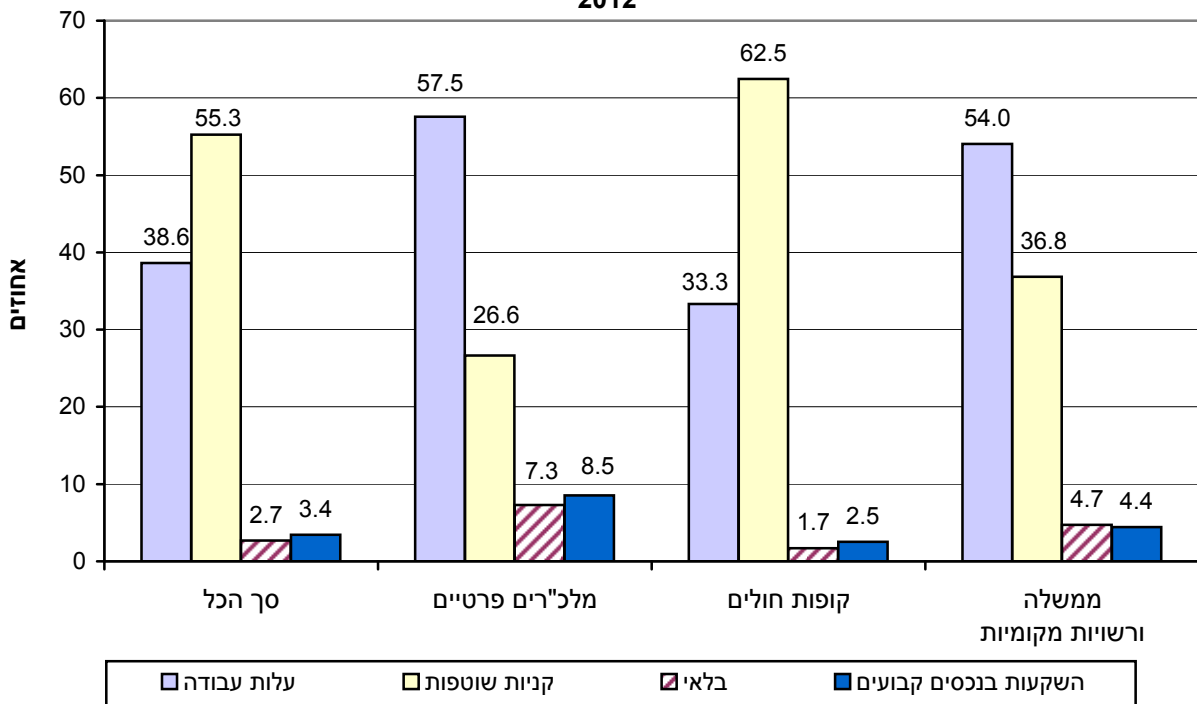
* נתונים ארעיים.

**7. הוצאה לאומית לבריאות, לפי מגזר מממן
2014-1998**

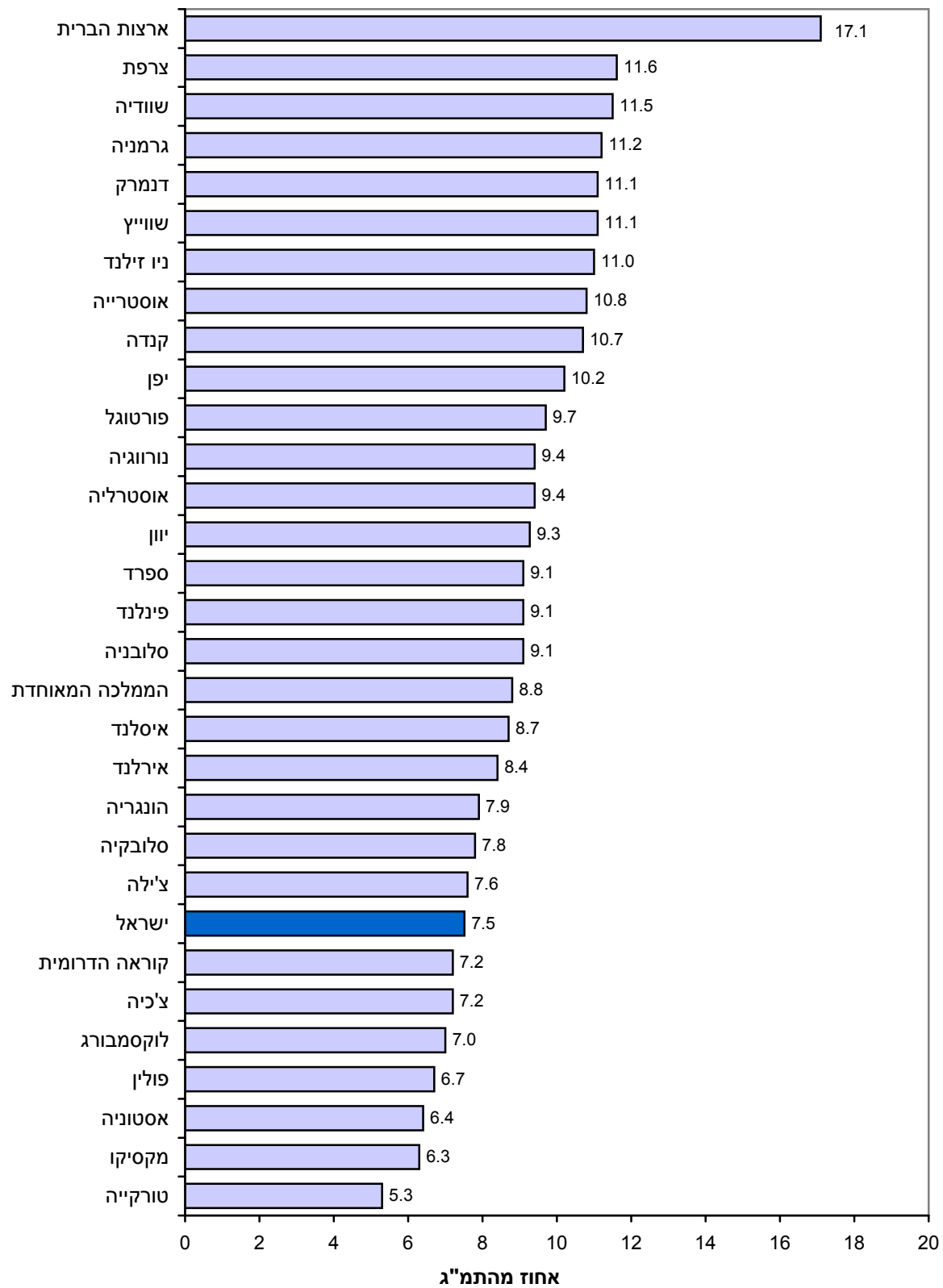


* נתונים ארעיים.

**8. הוצאות הממשלה והרשויות המקומיות, קופות החולים ומלכ"רים פרטיים
על שירותי בריאות, לפי סוג הוצאה
2012**

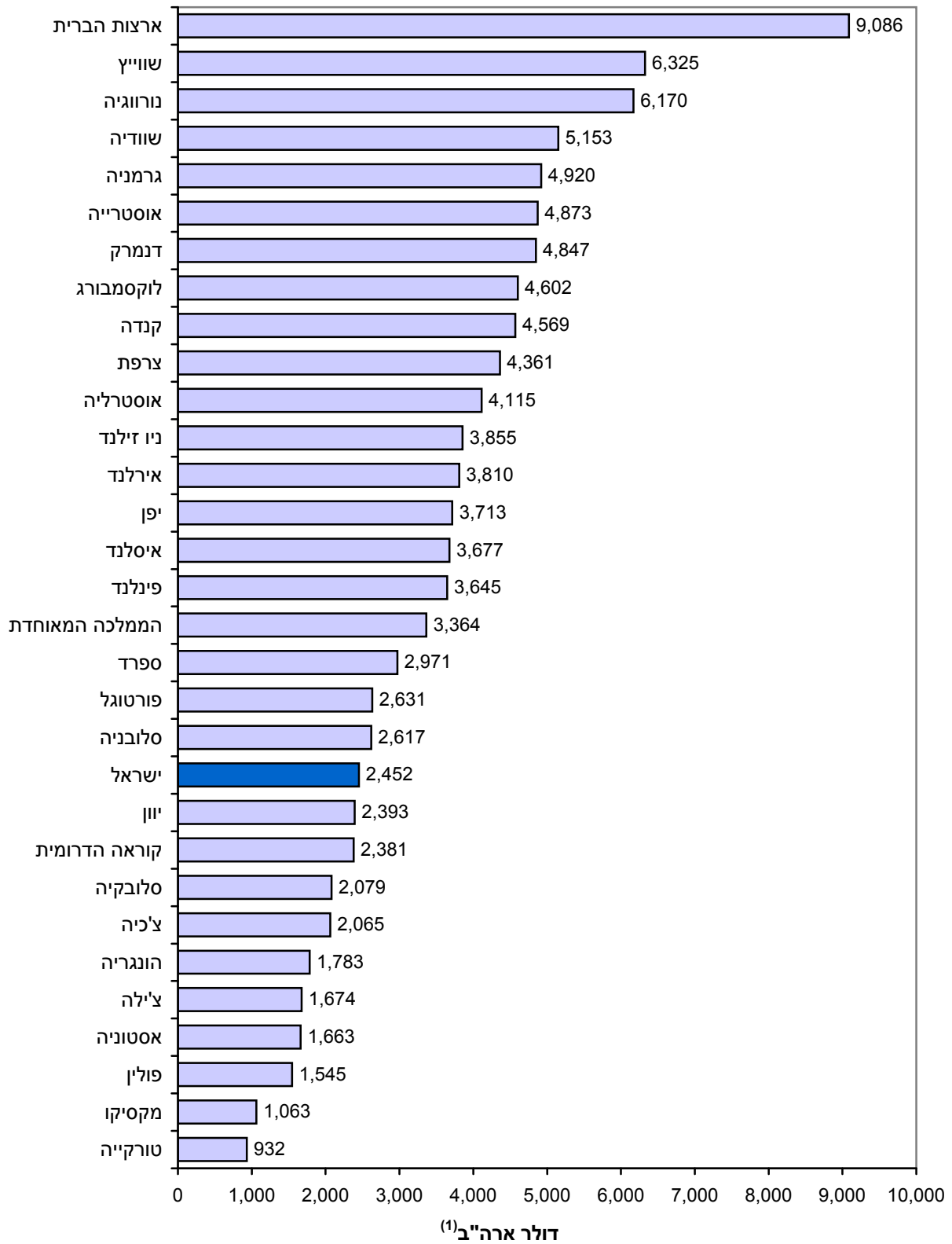


9. הוצאה לאומית לבריאות במדינות נבחרות החברות ב-OECD
2013*



* נתוני שנת 2013 או השנה האחרונה שלגביה התקבלו נתונים.

10. הוצאה לאומית לבריאות לנפש
 במדינות נבחרות החברות ב-OECD
 2013*



(1) במונחי כוח הקנייה של התמ"ג.
 * נתוני שנת 2013, או השנה האחרונה שלגביה התקבלו נתונים.

לוחות
TABLES

הערות הסבר

שטח הכיסוי של הנתונים הסטטיסטיים

הנתונים הסטטיסטיים מתייחסים לשטח הכלכלי של מדינת ישראל, אלא אם כן צוין אחרת.

א. שטח כלכלי של מדינה (The economic territory of a country) (על פי הגדרת OECD-SNA. לפירוט מלא של ההגדרה, ראו: OECD, Glossary of Statistical Terms):
השטח הכלכלי של מדינה כולל את השטח הגאוגרפי שממשלה מנהלת, ושב אין מגבלות על מעבר של אנשים, סחורות והון.

השטח הכלכלי של מדינת ישראל:

על פי הגדרה זו, השטח הכלכלי של מדינת ישראל הוא בהתאם לסעיף ב להלן.

ב. מחוז ונפה:

המחוזות והנפות מוגדרים לפי החלוקה המינהלית הרשמית של מדינת ישראל שלפיה קיימים 6 מחוזות ו-15 נפות.
כולל יישובים ישראלים באזור יהודה והשומרון.

סימנים מיוחדים בלוחות

חוסר מקרים	=	-
נתון קטן ממחצית היחידה שלפיה מוצגים הנתונים בלוח	=	0
נתונים בלתי ידועים או שאינם ניתנים לפרסום	=	..
אומדנים ארעיים	=	*

אין סיכום הפירוטים מתאים בהכרח לסך הכל בגלל עיגול המספרים.

TABLE 1.- NATIONAL EXPENDITURE ON HEALTH,
BY OPERATING SECTOR (NEW CLASSIFICATION)

לוח 1.- הוצאה לאומית לבריאות,
לפי מגזר מבצע (מיון חדש)

At current prices

2003-2014

במחירים שוטפים

	השקעה, כאחוז מההשקעה המקומית בנכסים קבועים Capital formation, as percentage of fixed domestic capital formation	הוצאה שוטפת, כאחוז מהצריכה הפרטית והציבורית האזרחית Current expenditure, as percentage of private and public civilian consumption	סך כל ההוצאה הלאומית לבריאות, כאחוז מהתמ"ג (2) Total national expenditure on health, as percentage of GDP (2)	יצרני שוק (1) Market producers (1)	מלכ"רים פרטיים Private NPIs	קופות חולים Sick funds	ממשלה ורשויות מקומיות Government and local authorities	סך הכל Total		
	Percentages								מיליוני ש"ח NIS million	
2003	1.4	9.9	7.5	53	6	34	7	100	43,334	2003
2004	1.3	9.8	7.4	53	6	34	7	100	44,827	2004
2005	1.3	9.9	7.4	54	5	35	6	100	47,437	2005
2006	1.2	9.7	7.2	54	5	35	6	100	49,798	2006
2007	1.1	9.5	7.2	55	5	34	6	100	52,962	2007
2008	1.2	9.5	7.3	56	5	33	6	100	56,615	2008
2009	1.2	9.8	7.3	56	5	33	6	100	60,126	2009
2010	1.3	9.6	7.3	56	5	33	6	100	64,316	2010
2011	1.3	9.6	7.3	56	5	33	6	100	68,811	2011
2012	1.1	10.0	7.4	56	5	33	6	100	74,310	2012
2013*	1.2	10.0	7.5	56	5	33	6	100	79,138	*2013
2014*	1.2	10.2	7.6	57	5	32	6	100	83,611	*2014

(1) Market producers include: For-profit producers (private hospitals, private physicians and nurses, etc.), as well as general hospitals owned by the government, by sick funds and by private NPIs.
See Introduction, Section 3.4: "Classification of Expenditure by Sector" (Para. 3.4.1).

(2) Since 1980/81 GDP includes net taxes on imports.

(1) יצרני שוק כוללים: יצרנים שלהם כוונת רווח (בתי חולים פרטיים, רופאים ואחיות פרטיים וכד'), וכמו כן בתי חולים כלליים בבעלות של הממשלה, של קופות החולים ושל מלכ"רים פרטיים.
ראו מבוא, סעיף 3.4: "סיווג ההוצאה לפי מגזר" (פסקה 3.4.1).
(2) משנת 1980/81 ואילך התמ"ג כולל מסים נטו על היבוא.

TABLE 1A.- NATIONAL EXPENDITURE ON HEALTH,
BY OPERATING SECTOR (PREVIOUS CLASSIFICATION)

לוח 1א.- הוצאה לאומית לבריאות,
לפי מגזר מבצע (מיון קודם)

At current prices		1962/63-2014							במחירים שוטפים	
השקעה, כאחוז מההשקעה המקומית בבניית קבועים Capital formation, as percentage of fixed domestic capital formation	הוצאה שוטפת, כאחוז מהצריכה הפרטית והציבורית האזרחית Current expenditure, as percentage of private and public civilian consumption	סך כל ההוצאה הלאומית לבריאות, כאחוז מהתמ"ג (2) Total national expenditure on health, as percentage of GDP (2)	יצרנים שלהם כוונת רווח (1) For-profit producers (1)	מלכ"רים פרטיים ובתי חולים שבעלותם Private NPIs and hospitals owned by them	קופות חולים ובתי חולים שבבעלותן Sick funds and hospitals owned by them	ממשלה ורשויות מקומיות, ובתי חולים שבבעלות הממשלה Government and local authorities, and hospitals owned by the government	סך הכל Total			
Old series							סדרה ישנה			
Percentages							אחוזים	אלפי ש"ח NIS thousand		
1962/63	1.3	6.2	5.4	21	55	24	100	34	1962/63	
1963/64	1.5	6.0	5.1	21	55	24	100	39	1963/64	
1964/65	1.6	6.2	5.3	21	54	25	100	46	1964/65	
1965/66	1.8	6.7	5.8	19	55	26	100	60	1965/66	
1966/67	3.3	6.6	6.0	20	54	26	100	68	1966/67	
1967/68	3.5	6.7	5.9	21	52	27	100	70	1967/68	
1968/69	2.5	6.3	5.3	21	53	26	100	77	1968/69	
1969/70	2.4	6.2	5.2	20	54	26	100	87	1969/70	
1970/71	2.1	6.8	5.3	20	54	26	100	105	1970/71	
1971/72	1.8	6.9	5.1	21	53	26	100	129	1971/72	
1972/73	2.2	7.1	5.5	20	11	45	24	100	176	1972/73
1973/74	2.9	7.1	5.8	21	11	40	28	100	237	1973/74
1974/75	3.1	6.9	5.8	21	11	40	28	100	356	1974/75
1975/76	3.6	6.9	5.9	21	11	40	28	100	489	1975/76
1976/77	3.2	7.7	6.4	22	10	40	28	100	703	1976/77
1977/78	3.2	8.4	6.8	23	11	38	28	100	1,113	1977/78
1978/79	3.3	8.8	7.4	22	13	40	25	100	2,029	1978/79
1979/80	2.4	9.1	7.4	21	12	39	28	100	4,014	1979/80
1980/81	1.8	8.9	6.8	20	12	41	27	100	9,122	1980/81
1981/82	1.8	8.7	6.8	22	11	41	26	100	20,912	1981/82
1982/83	2.0	8.4	6.8	23	12	40	25	100	49,428	1982/83
1983/84	2.0	8.4	6.8	24	12	41	23	100	136,544	1983/84
1984/85	2.2	8.9	7.1	20	13	45	22	100	736,077	1984/85
New series (3)							סדרה חדשה (3)			
Percentages							אחוזים	מיליוני ש"ח NIS million		
1984/85	2.2	9.4	6.9	19	12	45	24	100	800	1984/85
1985/86	1.7	8.4	6.1	21	12	43	24	100	2,236	1985/86
1986/87	1.4	8.3	6.3	23	12	42	23	100	3,224	1986/87
1987/88	1.7	8.4	6.6	24	12	41	23	100	4,306	1987/88
1988/89	2.0	8.9	6.9	24	12	42	22	100	5,427	1988/89
1989/90	2.4	9.3	7.4	23	12	43	22	100	6,955	1989/90
1990/91	1.8	9.4	7.2	23	13	42	22	100	8,510	1990/91
1990	1.9	9.4	7.3	24	13	41	22	100	8,136	1990
1991	1.4	9.2	6.9	24	13	41	22	100	10,041	1991
1992	1.3	9.6	7.2	25	13	40	22	100	12,502	1992
1993	1.6	9.7	7.4	23	12	44	21	100	14,969	1993
1994	1.6	10.1	7.9	22	12	44	22	100	19,325	1994
1995(4)	1.4	9.4	7.4	23	12	43	22	100	22,129	(4)1995
1996	1.4	9.7	7.5	23	12	43	22	100	26,136	1996
1997	1.4	10.0	7.6	23	12	44	21	100	29,895	1997
1998	1.2	10.0	7.4	24	12	42	22	100	32,736	1998
1999	1.5	9.6	7.2	22	12	44	22	100	34,818	1999
2000	1.3	9.9	7.2	24	12	43	21	100	38,904	2000
2001	1.5	10.2	7.7	24	12	43	21	100	42,276	2001
2002	1.4	9.8	7.5	24	13	43	20	100	43,236	2002
2003	1.4	9.9	7.5	25	13	42	20	100	43,334	2003
2004	1.3	9.8	7.4	25	13	43	19	100	44,827	2004
2005	1.3	9.9	7.4	25	13	43	19	100	47,437	2005
2006	1.2	9.7	7.2	26	12	43	19	100	49,798	2006
2007	1.1	9.5	7.2	28	12	42	18	100	52,962	2007
2008	1.2	9.5	7.3	28	12	42	18	100	56,615	2008
2009	1.2	9.8	7.3	28	12	42	18	100	60,126	2009
2010	1.3	9.6	7.3	28	12	42	18	100	64,316	2010
2011	1.3	9.6	7.3	28	12	42	18	100	68,811	2011
2012	1.1	10.0	7.4	29	11	42	18	100	74,310	2012
2013*	1.2	10.0	7.5	29	12	41	18	100	79,138	*2013
2014*	1.2	10.2	7.6	29	11	41	19	100	83,611	*2014

(1) כולל בתי חולים פרטיים, רופאים ואחיות פרטיים, וכמו כן תרופות וחומרי רפואה, ומשקרים רפואיים שנקנו על ידי משקי בית על בסיס עסקי. לאומדנים אלה מהימנות נמוכה.
 (2) משנת 1980/81 הוצאה הכוללת כוללת מסים נטו על היבוא.
 (3) הוכנסו שינויים בהגדרות. ראו מבוא, פרק 6: "תיקונים בהגדרות ובסיווגים" (סעיף 6.5).
 (4) ראו מבוא, פרק 6: "תיקונים בהגדרות ובסיווגים" (סעיף 6.2).

TABLE 3.- NATIONAL EXPENDITURE ON HEALTH, BY TYPE OF EXPENDITURE AND SERVICE

לוח 3- הוצאה לאומית לבריאות, לפי סוג הוצאה ושירות

At current prices

1962/63-2012

במחירים שוטפים

	השקעה בנכסים קבועים Fixed capital formation			Current expenditure							הוצאה שוטפת			Grand total		סך כולל		
	מרפאות	בתי חולים	סך הכל	תרופות, חומרי רפואה ומכשירים רפואיים שנקנו על ידי משקי בית (2) Medicines, medical supplies and medical equipment purchased by households (2)	רופאים פרטיים (2) Private physicians (2)	רפואת שיניים (2) Dental care (2)	בתי חולים ומחקר Hospitals and research	מרפאות ציבוריות ורפואה מונעת (1) Public clinics and preventive medicine (1)	מינהל Administration	סך הכל Total	השקעה בנכסים קבועים Fixed capital formation	הוצאה שוטפת Current expenditure	סך הכל Total	סך הכל Total	סך הכל Total	סך הכל Total		
																	Clinics	
Old series																סדרה ישנה		
Percentages																אחוזים		
																אלפי ש"ח		
																NIS thousand		
1962/63	56	44	100	5	15		39	40	1	100	6	94	100	34	100	34	1962/63	
1970/71	16	84	100	5	4	11	39	39	2	100	11	89	100	105	100	105	1970/71	
1975/76	13	87	100	5	4	14	41	35	1	100	17	83	100	489	100	489	1975/76	
1976/77	17	83	100	6	3	14	43	33	1	100	12	88	100	703	100	703	1976/77	
1977/78	17	83	100	6	3	14	44	32	1	100	10	90	100	1,113	100	1,113	1977/78	
1978/79	14	86	100	5	3	14	44	33	1	100	11	89	100	2,029	100	2,029	1978/79	
1979/80	15	85	100	5	3	13	46	32	1	100	8	92	100	4,014	100	4,014	1979/80	
1980/81	25	75	100	5	3	13	47	32	1	100	6	94	100	9,122	100	9,122	1980/81	
1981/82	30	70	100	4	3	13	46	32	1	100	6	94	100	20,912	100	20,912	1981/82	
1982/83	32	68	100	5	4	13	45	32	1	100	7	93	100	49,428	100	49,428	1982/83	
1983/84	29	71	100	5	4	14	44	32	1	100	7	93	100	136,544	100	136,544	1983/84	
1984/85	35	65	100	5	3	12	45	34	1	100	6	94	100	736,077	100	736,077	1984/85	
New series (3)																סדרה חדשה (3)		
Percentages																אחוזים		
																מיליוני ש"ח		
																NIS million		
1984/85	35	65	100	5	3	11	46	34	1	100	6	94	100	800	100	800	1984/85	
1985/86	34	66	100	5	3	12	45	34	1	100	5	95	100	2,236	100	2,236	1985/86	
1986/87	39	61	100	5	4	12	44	34	1	100	4	96	100	3,224	100	3,224	1986/87	
1987/88	39	61	100	5	5	13	43	33	1	100	6	94	100	4,306	100	4,306	1987/88	
1988/89	35	65	100	5	5	13	43	33	1	100	5	95	100	5,427	100	5,427	1988/89	
1989/90	33	67	100	4	5	13	42	35	1	100	5	95	100	6,955	100	6,955	1989/90	
1990	24	76	100	4	5	13	42	35	1	100	5	95	100	8,136	100	8,136	1990	
1991	31	69	100	5	5	12	42	35	1	100	5	95	100	10,041	100	10,041	1991	
1992	32	68	100	5	5	12	42	35	1	100	4	96	100	12,502	100	12,502	1992	
1993	29	71	100	5	4	11	41	38	1	100	5	95	100	14,969	100	14,969	1993	
1994	39	61	100	6	3	10	42	38	1	100	4	96	100	19,325	100	19,325	1994	
1995(4)	38	62	100	6	4	8	42	39	1	100	5	95	100	22,129	100	22,129	(4)1995	
1996	38	62	100	6	4	8	41	40	1	100	5	95	100	26,136	100	26,136	1996	
1997	34	66	100	6	4	8	41	40	1	100	4	96	100	29,895	100	29,895	1997	
1998	18	82	100	7	4	8	40	40	1	100	4	96	100	32,736	100	32,736	1998	
1999	19	81	100	4	3	9	41	42	1	100	4	96	100	34,818	100	34,818	1999	
2000	16	84	100	4	4	9	38	44	1	100	4	96	100	38,904	100	38,904	2000	
2001	25	75	100	4	4	9	38	44	1	100	4	96	100	42,276	100	42,276	2001	
2002	25	75	100	4	4	9	37	45	1	100	4	96	100	43,236	100	43,236	2002	
2003	27	73	100	3	4	9	37	46	1	100	3	97	100	43,334	100	43,334	2003	
2004	25	75	100	2	5	9	37	46	1	100	3	97	100	44,827	100	44,827	2004	
2005	30	70	100	4	4	9	37	42	4	100	3	97	100	47,437	100	47,437	2005	
2006	25	75	100	3	4	8	36	45	4	100	3	97	100	49,798	100	49,798	2006	
2007	26	74	100	4	4	9	35	44	4	100	3	97	100	52,962	100	52,962	2007	
2008	24	76	100	4	4	9	36	43	4	100	3	97	100	56,615	100	56,615	2008	
2009	29	71	100	4	4	8	35	44	5	100	3	97	100	60,126	100	60,126	2009	
2010	26	74	100	4	4	8	35	44	5	100	3	97	100	64,316	100	64,316	2010	
2011	27	73	100	4	5	8	35	44	4	100	4	96	100	68,811	100	68,811	2011	
2012	28	72	100	4	5	8	35	43	5	100	3	97	100	74,310	100	74,310	2012	

(1) Excluding clinics in the sick funds' hospitals.

(1) ללא מרפאות חוץ בבתי חולים של קופות החולים.

(2) Estimates of low reliability.

(2) אומדנים שמהימנותם נמוכה.

(3) Changes in definitions have been introduced. See Introduction, Chapter 6: "Revisions of Definitions and Classifications" (Section 6.5).

(3) הוכנסו שינויים בהגדרות. ראו מבוא, פרק 6: "תיקונים בהגדרות ובסיווגים" (סעיף 6.5).

(4) See Introduction, Chapter 6: "Revisions of Definitions and Classifications" (Section 6.2).

(4) ראו מבוא, פרק 6: "תיקונים בהגדרות ובסיווגים" (סעיף 6.2).

TABLE 4.- NATIONAL EXPENDITURE ON HEALTH, BY OPERATING SECTOR,
TYPE OF EXPENDITURE AND SERVICE

לוח 4.- הוצאה לאומית לבריאות, לפי מגזר מבצע,
סוג הוצאה ושירות

NIS million, at current prices

2011-2012

מיליוני ש"ח, במחירים שוטפים

	2012						2011						
	(1) יצרני שוק (1) Market producers (1)		מלכ"רים פרטיים	קופות חולים	ממשלה ורשויות מקומיות	סך הכל	(1) יצרני שוק (1) Market producers (1)		מלכ"רים פרטיים	קופות חולים	ממשלה ורשויות מקומיות	סך הכל	
	מזה: בתי חולים כלליים (1) Thereof: General hospitals (1)	סך הכל					מזה: בתי חולים כלליים (1) Thereof: General hospitals (1)	סך הכל					
GRAND TOTAL	20,498	41,950	3,431	24,630	4,299	74,310	18,958	38,495	3,197	23,038	4,081	68,811	סך כולל
Current expenditure – total	19,317	40,769	3,138	24,003	4,109	72,019	17,688	37,225	2,913	22,392	3,811	66,341	הוצאה שוטפת – סך הכל
Administration	-	2,308	-	-	994	3,302	-	2,063	-	-	913	2,976	מינהל
Public clinics and preventive medicine (1)(4)	2,288	6,920	956	22,246	1,158	31,280	2,149	6,288	948	20,746	1,101	29,083	מרפאות ציבוריות ורפואה מונעת (1)(4)
Hospitals and research – total	16,977	19,436	2,144	1,757	1,866	25,203	15,492	17,765	1,927	1,646	1,714	23,052	בתי חולים ומחקר – סך הכל
General hospitals (1)(2)(4)	16,977	17,078	-	-	-	17,078	15,492	15,586	-	-	-	15,586	בתי חולים כלליים (1)(2)(4)
Hospitals for psychiatric care	-	100	64	451	1,254	1,869	-	92	58	376	1,142	1,668	בתי חולים לבריאות הנפש
Hospitals for the chronically ill	-	2,217	1,198	1,306	609	5,330	-	2,048	1,068	1,270	569	4,955	בתי חולים למחלות ממושכות
Convalescent homes	-	41	-	-	-	41	-	39	-	-	-	39	בתי החלמה
Research (3)	-	-	882	-	3	885	-	-	801	-	3	804	מחקר (3)
Dental care	52	5,619	38	-	91	5,748	47	5,250	38	-	83	5,371	רפואת שיניים
Private physicians	-	3,289	-	-	-	3,289	-	2,971	-	-	-	2,971	רופאים פרטיים
Medicines, medical supplies and medical equipment purchased by households	-	3,197	-	-	-	3,197	-	2,888	-	-	-	2,888	תרופות, חומרי רפואה ומכשירים רפואיים שנקנו על ידי משקי בית
Fixed capital formation – total	1,181	1,181	293	627	190	2,291	1,270	1,270	284	646	270	2,470	השקעה בנכסים קבועים – סך הכל
Hospitals (1)(4)	1,166	1,166	247	115	120	1,648	1,255	1,255	235	123	198	1,811	בתי חולים (1)(4)
Clinics (1)(4)	15	15	46	512	70	643	15	15	49	523	72	659	מרפאות (1)(4)

(1) See note (1) to Table 1.

(2) Clinics in general hospitals are not included.

(3) Expenditure of special research units in hospitals.

Excluding research expenditure which is integrated with the overall expenditure of hospitals.

(4) Expenditure of general hospitals (in NIS millions) was transferred to market producers sector as follows:

(1) ראו הערה (1) ללוח 1.

(2) ללא מרפאות חוץ של בתי חולים כלליים.

(3) הוצאות של יחידות מחקר מיוחדות בבתי חולים.

לא כולל הוצאות למחקר המשולבות בהוצאה הכוללת של בתי החולים.

(4) הוצאות (במיליוני ש"ח) של בתי חולים כלליים הועברו למגזר יצרני השוק לפי הפירוט שלהלן:

General hospitals	2012				2011				בתי חולים כלליים
	מלכ"רים פרטיים	קופות חולים	ממשלה ורשויות מקומיות	סך הכל	מלכ"רים פרטיים	קופות חולים	ממשלה ורשויות מקומיות	סך הכל	
	Private NPIs	Sick funds	Government and local authorities	Total	Private NPIs	Sick funds	Government and local authorities	Total	
Current expenditure	4,633	5,900	8,784	19,317	4,260	5,336	8,092	17,688	הוצאה שוטפת
Hospitals	3,959	5,100	7,918	16,977	3,649	4,622	7,221	15,492	בתי חולים
Outpatient	674	800	866	2,340	611	714	871	2,196	מרפאות חוץ
Fixed capital formation	430	371	380	1,181	526	384	360	1,270	השקעה בנכסים קבועים
Hospitals	430	371	365	1,166	526	384	345	1,255	בתי חולים
Outpatient	-	-	15	15	-	-	15	15	מרפאות חוץ

TABLE 5.- NATIONAL EXPENDITURE ON HEALTH,
BY FINANCING SECTOR (1)

לוח 5.- הוצאה לאומית לבריאות,
לפי מגזר מממן (1)

At current prices		1995-2014					במחירים שוטפים		
מחזור תרומות Donations from abroad	מימון פרטי Private financing		מסים מיועדים Earmarked taxes			מימון מתקציב המדינה Government budget financing	סך כולל Grand total		
	מזה: תשלומים ישירים של משקי בית Thereof: Housholds' out-of-pocket payments	סך הכל Total	מס בריאות Health tax	מס מקביל (2) Parallel tax (2)	סך הכל Total				
NIS million								מיליוני ש"ח	
1995	580	6,066	6,973	4,711	4,757	9,468	5,108	22,129	1995
1996	675	6,614	7,775	6,256	5,549	11,805	5,881	26,136	1996
1997(2)	652	7,855	9,493	7,140	678	7,818	11,932	29,895	(2)1997
1998	733	9,067	10,992	7,874	32	7,906	13,105	32,736	1998
1999	925	8,941	11,570	8,726	-	8,726	13,597	34,818	1999
2000	855	10,811	13,948	9,762	-	9,762	14,339	38,904	2000
2001	797	11,695	15,253	10,577	-	10,577	15,649	42,276	2001
2002	911	10,964	14,957	10,883	-	10,883	16,485	43,236	2002
2003	825	10,725	15,444	10,851	-	10,851	16,214	43,334	2003
2004	964	10,632	15,999	11,310	-	11,310	16,554	44,827	2004
2005	930	12,301	17,567	11,829	-	11,829	17,111	47,437	2005
2006	1,023	12,820	18,506	12,559	-	12,559	17,710	49,798	2006
2007	975	14,188	20,602	13,456	-	13,456	17,929	52,962	2007
2008	1,116	14,429	21,688	14,574	-	14,574	19,237	56,615	2008
2009	1,049	15,019	22,973	14,995	-	14,995	21,109	60,126	2009
2010	1,136	14,991	23,584	16,290	-	16,290	23,306	64,316	2010
2011	1,310	16,195	25,541	17,414	-	17,414	24,546	68,811	2011
2012	1,356	17,489	27,718	18,118	-	18,117	27,119	74,310	2012
2013*	1,308	19,179	30,103	18,922	-	18,922	28,805	79,138	*2013
2014*	1,319	19,523	31,433	19,790	-	19,790	31,069	83,611	*2014
Percentages								אחוזים	
1995	2.6	27.4	31.5	21.3	21.5	42.8	23.1	100.0	1995
1996	2.6	25.3	29.7	23.9	21.2	45.2	22.5	100.0	1996
1997(2)	2.2	26.3	31.8	23.9	2.3	26.1	39.9	100.0	(2)1997
1998	2.2	27.7	33.6	24.1	0.1	24.2	40.0	100.0	1998
1999	2.6	25.7	33.2	25.1	-	25.1	39.1	100.0	1999
2000	2.2	27.8	35.8	25.1	-	25.1	36.9	100.0	2000
2001	1.9	27.7	36.1	25.0	-	25.0	37.0	100.0	2001
2002	2.1	25.4	34.6	25.2	-	25.2	38.1	100.0	2002
2003	2.0	24.7	35.6	25.0	-	25.0	37.4	100.0	2003
2004	2.2	23.7	35.7	25.2	-	25.2	36.9	100.0	2004
2005	2.0	25.9	37.0	24.9	-	24.9	36.1	100.0	2005
2006	2.0	25.7	37.2	25.2	-	25.2	35.6	100.0	2006
2007	1.8	26.8	38.9	25.4	-	25.4	33.9	100.0	2007
2008	2.0	25.5	38.3	25.7	-	25.7	34.0	100.0	2008
2009	1.8	25.0	38.2	24.9	-	24.9	35.1	100.0	2009
2010	1.8	23.3	36.7	25.3	-	25.3	36.2	100.0	2010
2011	1.9	23.5	37.1	25.3	-	25.3	35.7	100.0	2011
2012	1.8	23.5	37.3	24.4	-	24.4	36.5	100.0	2012
2013*	1.7	24.2	38.0	23.9	-	23.9	36.4	100.0	*2013
2014*	1.5	23.3	37.6	23.7	-	23.7	37.2	100.0	*2014

(1) Financing of each sector includes use of own resources and net payments to other sectors, excluding interest.

(2) At the beginning of 1997 collection of parallel tax was stopped, and since then financing of the sick funds has been transferred through the Ministry of Health.

(1) מימון של כל מגזר כולל ביצוע עצמי ותשלומים נטו למגזרים אחרים, למעט ריבית.

(2) מתחילת שנת 1997 נפסקה גביית המס המקביל, ומאז המימון לקופות החולים מועבר דרך משרד הבריאות.

TABLE 6.- NATIONAL EXPENDITURE ON HEALTH,
SUPPLY AND FINANCE, BY SECTOR

לוח 6.- הוצאה לאומית לבריאות,
אספקה ומימון, לפי מגזר

NIS million, at current prices

2011

מיליוני ש"ח, במחירים שוטפים

	Supply of services					אספקת שירותים		
	Gross					פחות: קניות מיצרנים אחרים	שירותים לשימוש סופי	
	יצרנים שלהם כוונת רווח (1)	מוסדות אחרים ללא כוונת רווח	קופות חולים	ממשלה ורשויות מקומיות	ברוטו סך הכל			
For profit producers (1)	Other non-profit institutions	Sick funds	Government and local authorities	Total	Less: purchases from other producers	Services for final use		
				1	2	3=1-2		
FINANCE							מימון	
Government and local authorities (2)	1,113	1,899	32,176	10,482	45,670	5,214	40,456	ממשלה ורשויות מקומיות (2)
Sick funds	855	2,140	1,985	6,772	11,752	9,768	1,984	קופות חולים
Other non-profit institutions	0	1,958	0	0	1,958	0	1,958	מוסדות אחרים ללא כוונת רווח
For profit producers (1)	0	115	315	108	538	538	0	יצרנים שלהם כוונת רווח (1)
Households	18,107	1,872	4,050	384	24,413	0	24,413	משקי בית
Grand total	20,075	7,984	38,526	17,746	84,331	15,520	68,811	סך כולל
Less: purchases of services from other producers	538	0	9,768	5,214	15,520			פחות: קניית שירותים מיצרנים אחרים
Services for final use	19,537	7,984	28,758	12,532	68,811			שירותים לשימוש סופי

TABLE 6.- (Cont.)

לוח 6.- (המשך)

NIS million, at current prices

2012

מיליוני ש"ח, במחירים שוטפים

	Supply of services					אספקת שירותים		
	Gross					פחות: קניות מיצרנים אחרים	שירותים לשימוש סופי	
	יצרנים שלהם כוונת רווח (1)	מוסדות אחרים ללא כוונת רווח	קופות חולים	ממשלה ורשויות מקומיות	סך הכל			
For profit producers (1)	Other non-profit institutions	Sick funds	Government and local authorities	Total				
					1	2	3=1-2	
FINANCE								מימון
Government and local authorities (2)	1,275	2,105	34,413	11,524	49,317	5,917	43,400	ממשלה ורשויות מקומיות (2)
Sick funds	943	2,313	2,360	7,380	12,996	10,637	2,359	קופות חולים
Other non-profit institutions	0	2,114	0	0	2,114	0	2,114	מוסדות אחרים ללא כוונת רווח
For profit producers (1)	0	123	501	112	736	736	0	יצרנים שלהם כוונת רווח (1)
Households	19,970	1,842	4,264	361	26,437	0	26,437	משקי בית
Grand total	22,188	8,497	41,538	19,377	91,600	17,290	74,310	סך כולל
Less: purchases of services from other producers	736	0	10,637	5,917	17,290			פחות: קניית שירותים מיצרנים אחרים
Services for final use	21,452	8,497	30,901	13,460	74,310			שירותים לשימוש סופי

(1) Including private hospitals, private physicians and nurses,
as well as medicines and medical supplies, and medical equipment purchased
by households on a commercial basis.
See Introduction, Section 3.4: "Classification of Expenditure
by Sector" (Para. 3.4.1).

(2) Including financing through health tax, as well as from the government budget

(1) כולל בתי חולים פרטיים, רופאים ואחיות פרטיים,
וכמו כן תרופות וחומרי רפואה, ומכשירים רפואיים שנקנו
על ידי משקי בית על בסיס עסקי.
ראו מבוא, סעיף 3.4:
"סיווג ההוצאה לפי מגזר" (פסקה 3.4.1).
(2) כולל מימון באמצעות מס בריאות ומימון מתקציב המדינה.

TABLE 7.- RECEIPTS AND DISBURSEMENTS (1) IN
HEALTH SERVICES OF THE GOVERNMENT
AND LOCAL AUTHORITIES AND OF SICK
FUNDS – CONSOLIDATED ACCOUNT (2)

לוח 7.- תקבולים ותשלומים (1)
בשירותי הבריאות של הממשלה
והרשויות המקומיות ושל קופות החולים –
חשבון מאוחד (2)

At current prices

2008-2012

במחירים שוטפים

Receipts	2012	2011	2010	2009	2008	תקבולים	
	מיליוני ש"ח NIS million	Percentages					אחוזים
TOTAL	51,088	100.0	100.0	100.0	100.0	100.0	סך הכל
GOVERNMENT BUDGET FINANCING AND SICK FUNDS' DEFICIT	14,312	28.0	26.7	26.0	26.3	24.4	מימון מתקציב המדינה וגירעון של קופות החולים
SUPPLEMENTS TO NATIONAL HEALTH INSURANCE LAW	13,330	26.1	26.1	26.3	25.8	26.4	השלמות לחוק ביטוח בריאות
HEALTH TAX	18,118	35.5	36.8	36.3	35.9	37.1	מס בריאות
EARMARKED RECEIPTS – TOTAL	5,328	10.4	10.4	11.4	12.0	12.1	תקבולים מיועדים – סך הכל
SALES OF GOODS AND SERVICES TO:							מכירת מוצרים ושירותים
1. The business sector (3)	614	1.2	0.9	1.4	1.3	1.2	1. למגזר העסקי (3)
2. Households	4,541	8.9	9.1	9.8	10.4	10.6	2. למשקי בית
CURRENT TRANSFERS							העברות שוטפות
From donations in Israel and abroad	0	0.0	0.0	0.0	0.0	0.0	מתרומות בארץ ובחו"ל
CAPITAL TRANSFERS							העברות הון
From donations in Israel and abroad	173	0.3	0.4	0.3	0.4	0.4	מתרומות בארץ ובחו"ל

TABLE 7.- (Cont.)

לוח 7.- (המשך)

At current prices		2008-2012					במחירים שוטפים
Disbursements	2012	2011	2010	2009	2008	תשלומים	
	מיליוני ש"ח NIS million	Percentages					אחוזים
TOTAL	51,088	100.0	100.0	100.0	100.0	100.0	סך הכל
CURRENT EXPENDITURE ON GOODS AND SERVICES THAT WERE:							הוצאה שוטפת על מוצרים ושירותים
1. Produced by the government and local authorities, and by sick funds (3)	42,795	83.8	83.6	83.4	83.7	83.7	1. שיוצרו על ידי הממשלה והרשויות המקומיות, ועל ידי קופות החולים (3)
2. Purchased from other non-profit health institutions	3,923	7.7	7.6	7.7	7.7	7.5	2. שנקנו ממוסדות בריאות אחרים ללא כוונת רווח
3. Purchased from the business sector	2,218	4.3	4.2	4.5	4.6	4.8	3. שנקנו מהמגזר העסקי
CURRENT TRANSFERS TO:							העברות שוטפות
1. Other non-profit health institutions	495	1.0	1.0	0.9	1.0	0.9	1. למוסדות בריאות אחרים ללא כוונת רווח
2. Households	89	0.2	0.1	0.2	0.2	0.2	2. למשקי בית
FIXED CAPITAL FORMATION Of the government and local authorities, and of sick funds (3)	1,568	3.1	3.5	3.3	2.8	2.9	השקעה בנכסים קבועים של הממשלה והרשויות המקומיות, ושל קופות החולים (3)
CAPITAL TRANSFERS To other non-profit health institutions	0	0.0	0.0	0.0	0.0	0.0	העברות הון למוסדות בריאות אחרים ללא כוונת רווח

(1) Excluding provision and repayment of loans, interest (receipts and payments) and income from property.

(2) In the consolidated account, receipts and disbursements between the government and local authorities and the sick funds were cancelled (see details in Table 8).

(3) No change in definition of sector.

(1) לא כולל מתן הלוואות ופירעון, ריבית (הכנסות והוצאות) והכנסה מרכוש.

(2) בחשבון המאוחד בוטלו התקבולים והתשלומים בין הממשלה והרשויות המקומיות לבין קופות החולים (ראו פירוט בלוח 8).

(3) ללא שינוי בהגדרת המגזר.

**TABLE 8.- RECEIPTS AND DISBURSEMENTS (1)
IN HEALTH SERVICES OF THE GOVERNMENT
AND LOCAL AUTHORITIES, OF SICK FUNDS,
AND OF PRIVATE NPIS (2)**

**לוח 8.- תקבולים ותשלומים (1)
בשירותי הבריאות של הממשלה
והרשויות המקומיות, של קופות החולים
ושל מלכ"רים פרטיים (2)**

NIS million, at current prices

2011-2012

מיליוני ש"ח, במחירים שוטפים

Receipts	2012			2011			תקבולים
	מלכ"רים פרטיים	קופות חולים	ממשלה ורשויות מקומיות Government and local authorities	מלכ"רים פרטיים	קופות חולים	ממשלה ורשויות מקומיות Government and local authorities	
	Private NPIS	Sick funds		Private NPIS	Sick funds		
TOTAL	8,509	41,539	51,342	7,997	38,527	47,775	סך הכל
GOVERNMENT BUDGET FINANCING AND DEFICIT OF SICK FUNDS AND NON-PROFIT INSTITUTIONS							מימון מתקציב המדינה, וגירעון של קופות החולים ומוסדות ללא כוונת רווח
HEALTH TAX	-	-	18,118	-	-	17,414	מס בריאות
Supplements to National Health Insurance Law	-	-	13,330	-	-	12,357	השלמות לחוק ביטוח בריאות
EARMARKED RECEIPTS – TOTAL	6,860	39,323	7,944	6,397	36,460	7,320	תקבולים מיועדים – סך הכל
SALES OF GOODS AND SERVICES TO:							מכירת מוצרים ושירותים
1. The government (including health tax)	1,632	3,032	-	1,451	2,662	-	1. לממשלה (כולל מס בריאות)
2. Sick funds	2,712	-	7,381	2,500	-	6,773	2. לקופות החולים
3. Business sector	123	501	113	115	315	108	3. למגזר העסקי
4. Households	545	4,164	377	583	3,928	361	4. למשקי בית
CURRENT TRANSFERS FROM:							העברות שוטפות
1. Government and local authorities	518	1,367	-	434	1,224	-	1. מהממשלה ומהרשויות המקומיות
2. Government – supplements to National Health Insurance Law	-	13,330	-	-	12,357	-	2. מהממשלה – השלמות
3. Government – Health Tax	-	16,599	-	-	15,759	-	3. מהממשלה – מס בריאות
4. Sick funds	27	-	-	18	-	-	4. מקופות החולים
5. Donations in Israel and abroad	874	0	0	781	0	0	5. מתרומות בארץ ובחו"ל
CAPITAL TRANSFERS FROM:							העברות הון
1. Government and local authorities	0	230	-	0	92	-	1. מהממשלה ומהרשויות המקומיות
2. Donations in Israel and abroad	429	100	73	515	123	78	2. מתרומות בארץ ובחו"ל

TABLE 8.- (Cont.)

לוח 8.- (המשך)

NIS million, at current prices

2011-2012

מיליוני ש"ח, במחירים שוטפים

Disbursements	2012			2011			תשלומים
	מלכ"רים פרטיים	קופות חולים	ממשלה ורשויות מקומיות Government and local authorities	מלכ"רים פרטיים	קופות חולים	ממשלה ורשויות מקומיות Government and local authorities	
TOTAL	8,509	41,539	51,342	7,997	38,527	47,775	סך הכל
CURRENT EXPENDITURE ON GOODS AND SERVICES THAT WERE:							הוצאה שוטפת על מוצרים ושירותים
1. Produced by the sector (3)	7,772	29,904	12,891	7,173	27,728	11,903	1. שיוצרו על ידי המגזר (3)
2. Purchased from the government	-	7,381	-	-	6,773	-	2. שנקנו מהממשלה
3. Purchased from sick funds	-	-	3,032	-	-	2,662	3. שנקנו מקופות החולים
4. Purchased from other non-profit health institutions	-	2,313	1,610	-	2,140	1,439	4. שנקנו ממוסדות בריאות אחרים ללא כוונת רווח
5. Purchased from the business sector	-	943	1,275	-	855	1,113	5. שנקנו מהמגזר העסקי
CURRENT TRANSFERS TO:							העברות שוטפות
1. Government and local authorities	0	-	-	0	-	-	1. לממשלה ולרשויות המקומיות
2. Sick funds	7	-	1,367	7	-	1,224	2. לקופות החולים
3. Sick funds – supplements to National Health Insurance Law	-	-	13,330	-	-	12,357	3. לקופות החולים – השלמות לחוק ביטוח בריאות
4. Sick funds – Health Tax	-	-	16,599	-	-	15,759	4. לקופות החולים – מס בריאות
5. Other non-profit health institutions	-	0	495	-	0	460	5. למוסדות בריאות אחרים ללא כוונת רווח
6. Households	6	-	89	7	-	54	6. למשקי בית
FIXED CAPITAL FORMATION (3)	724	998	570	810	1,031	630	השקעה בנכסים קבועים (3)
CAPITAL TRANSFERS TO:							העברות הון
1. Sick funds	-	-	84	-	-	174	1. לקופות החולים
2. Other non-profit health institutions	-	-	0	-	-	0	2. למוסדות בריאות אחרים ללא כוונת רווח

- (1) Excluding provision and repayment of loans, interest (receipts and payments) and income from property.
- (2) Some of the flows of disbursements and receipts between the government, the sick funds and other non-profit health institutions are presented in this table as recorded in the financial reports of each of the above mentioned bodies, without adjustment; therefore, the parallel movements are not necessarily identical.
- (3) No change in definition of sector.

- (1) לא כולל מתן הלוואות ופירעון, ריבית (הכנסות והוצאות) והכנסה מרכוש.
- (2) חלק מזרמי התקבולים והתשלומים בין הממשלה, קופות החולים ומלכ"רים פרטיים מוצגים בלוח זה כפי שגרשמו בדוחות הכספיים של כל אחד מהגופים הנ"ל, ללא התאמה. אי לכך, התנועות המקבילות אינן בהכרח זהות.
- (3) ללא שינוי בהגדרת המגזר.

TABLE 9.- NATIONAL EXPENDITURE ON HEALTH,
BY OPERATING SECTOR (NEW CLASSIFICATION)

לוח 9.- הוצאה לאומית לבריאות,
לפי מגזר מבצע (מיון חדש)

At 2010 prices	2003-2014				במחירי 2010	
	יצרני שוק (1)	מלכ"רים פרטיים	קופות חולים	ממשלה ורשויות מקומיות	סך הכל	
	Market producers (1)	Private NPIs	Sick funds	Government and local authorities	Total	
	NIS million				מיליוני ש"ח	
2003(1)	28,219	2,621	15,972	2,903	49,715	(1)2003
2004	28,917	2,613	16,217	3,050	50,797	2004
2005	29,696	2,572	17,070	3,177	52,515	2005
2006	30,691	2,578	17,636	3,242	54,147	2006
2007	32,318	2,618	18,427	3,296	56,659	2007
2008	33,592	2,810	19,325	3,456	59,183	2008
2009	34,327	2,831	20,219	3,816	61,193	2009
2010	35,745	3,010	21,541	4,020	64,316	2010
2011	37,025	3,121	22,676	3,995	66,817	2011
2012	38,335	3,343	23,324	4,100	69,102	2012
2013*	39,788	3,391	24,478	4,322	71,979	*2013
2014*	41,617	3,482	24,974	4,583	74,656	*2014
	Percentage of quantity change – each year compared with the previous one				שינוי כמותי באחוזים – כל שנה לעומת קודמתה	
2004	2.5	-0.3	1.5	5.1	2.2	2004
2005	2.7	-1.6	5.3	4.2	3.4	2005
2006	3.4	0.2	3.3	2.0	3.1	2006
2007	5.3	1.6	4.5	1.7	4.6	2007
2008	3.9	7.3	4.9	4.9	4.5	2008
2009	2.2	0.7	4.6	10.4	3.4	2009
2010	4.1	6.3	6.5	5.3	5.1	2010
2011	3.6	3.7	5.3	-0.6	3.9	2011
2012	3.5	7.1	2.9	2.6	3.4	2012
2013*	3.8	1.4	4.9	5.4	4.2	*2013
2014*	4.6	2.7	2.0	6.0	3.7	*2014

(1) Market producers include: For-profit producers (private hospitals, private physicians and nurses, etc.), as well as general hospitals owned by the government, by sick funds and by private NPIs.
See Introduction, Section 3.4: "Classification of Expenditure by Sector" (Para. 3.4.1).

(1) יצרני שוק כוללים: יצרנים שלהם כוונת רווח (בתי חולים פרטיים, רופאים ואחיות פרטיים וכד'), וכמו כן בתי חולים כלליים בבעלות של הממשלה, של קופות החולים ושל מלכ"רים פרטיים.
ראו מבוא, סעיף 3.4:
"סיווג ההוצאה לפי מגזר" (פסקה 3.4.1).

**TABLE 9A.- NATIONAL EXPENDITURE ON HEALTH,
BY OPERATING SECTOR
(PREVIOUS CLASSIFICATION)**

**לוח 9א.- הוצאה לאומית לבריאות,
לפי מגזר מבצע (מיון קודם)**

At 2010 prices		1990-2013				במחירי 2010	
	יצרנים שלהם (1) For-profit producers (1)	מלכ"רים פרטיים ובתי חולים שבבעלותם Private NPIs and hospitals owned by them	קופות חולים ובתי חולים שבבעלותן Sick funds and hospitals owned by them	ממשלה ורשויות מקומיות, ובתי חולים שבבעלות הממשלה Government and local authorities, and hospitals owned by the government	סך הכל Total		
	NIS million					מיליוני ש"ח	
1990	5,286	3,514	13,551	6,603	28,954	1990	
1991	5,343	3,522	14,042	6,898	29,805	1991	
1992	5,615	3,694	14,873	7,065	31,247	1992	
1993	6,486	3,746	15,932	7,164	33,328	1993	
1994	6,856	3,949	16,980	7,568	35,353	1994	
1995	7,711	4,251	16,971	8,263	37,196	1995	
1996	8,558	4,664	17,342	8,672	39,236	1996	
1997	8,977	4,859	17,405	8,750	39,991	1997	
1998	9,182	5,148	18,511	9,296	42,137	1998	
1999	10,089	5,310	19,002	9,463	43,864	1999	
2000(2)	11,752	5,824	18,570	10,210	46,356	(2)2000	
2001	12,671	5,836	19,851	10,805	49,163	2001	
2002	12,373	6,156	20,270	10,539	49,338	2002	
2003	12,675	6,302	20,390	10,348	49,715	2003	
2004	13,583	6,445	20,725	10,044	50,797	2004	
2005	14,122	6,494	21,627	10,272	52,515	2005	
2006	14,855	6,632	22,304	10,356	54,147	2006	
2007	16,107	6,676	23,297	10,579	56,659	2007	
2008	16,711	6,991	24,433	11,048	59,183	2008	
2009	17,421	6,840	25,388	11,544	61,193	2009	
2010	18,049	7,375	27,041	11,851	64,316	2010	
2011	18,971	7,668	28,279	11,899	66,817	2011	
2012	19,898	7,932	29,114	12,158	69,102	2012	
2013*	20,935	8,018	30,440	12,586	71,979	*2013	
2014*	21,994	8,148	31,061	13,453	74,656	*2014	
	Percentage of quantity change –					שינוי כמותי באחוזים –	
	each year compared with the previous one					כל שנה לעומת קודמתה	
1991	1.1	0.2	3.6	4.5	2.9	1991	
1992	5.1	4.9	5.9	2.4	4.8	1992	
1993	15.5	1.4	7.1	1.4	6.7	1993	
1994	5.7	5.4	6.6	5.6	6.1	1994	
1995	12.5	7.6	-0.1	9.2	5.2	1995	
1996	11.0	9.7	2.2	4.9	5.5	1996	
1997	4.9	4.2	0.4	0.9	1.9	1997	
1998	2.3	5.9	6.4	6.2	5.4	1998	
1999	9.9	3.1	2.7	1.8	4.1	1999	
2000(2)	16.5	9.7	-2.3	7.9	5.7	(2)2000	
2001	7.8	0.2	6.9	5.8	6.1	2001	
2002	-2.4	5.5	2.1	-2.5	0.4	2002	
2003	2.4	2.4	0.6	-1.8	0.8	2003	
2004	7.2	2.3	1.6	-2.9	2.2	2004	
2005	4.0	0.8	4.4	2.3	3.4	2005	
2006	5.2	2.1	3.1	0.8	3.1	2006	
2007	8.4	0.7	4.5	2.2	4.6	2007	
2008	3.7	4.7	4.9	4.4	4.5	2008	
2009	4.2	-2.2	3.9	4.5	3.4	2009	
2010	3.6	7.8	6.5	2.7	5.1	2010	
2011	5.1	4.0	4.6	0.4	3.9	2011	
2012	4.9	3.4	3.0	2.2	3.4	2012	
2013*	5.2	1.1	4.6	3.5	4.2	*2013	
2014*	5.1	1.6	2.0	6.9	3.7	*2014	

(1) See Introduction, Section 3.4: "Classification of Expenditure by Sector".

(1) ראו מבוא, סעיף 3.4: "סיווג ההוצאה לפי מגזר".

(2) See Introduction, Chapter 6: "Revisions of Definitions and Classifications" (Section 6.4).

(2) ראו מבוא, פרק 6: "תיקונים בהגדרות ובסיווגים" (סעיף 6.4).

**TABLE 10.- EXPENDITURE OF THE GOVERNMENT
AND LOCAL AUTHORITIES, OF SICK FUNDS
AND OF PRIVATE NPIS
ON HEALTH SERVICES,
BY TYPE OF EXPENDITURE**

**לוח 10.- הוצאות הממשלה והרשויות
המקומיות, קופות החולים
ומלכ"רים פרטיים
על שירותי בריאות,
לפי סוג הוצאה**

NIS million, at current prices

2011-2012

מיליוני ש"ח, במחירים שוטפים

	מלכ"רים פרטיים	קופות חולים	ממשלה ורשויות מקומיות Government and local authorities	סך הכל Total	
	Private NPIS	Sick funds			
	(1)2011				
GRAND TOTAL	3,197	23,038	4,081	30,316	סך כולל
CURRENT EXPENDITURE – TOTAL	2,913	22,392	3,811	29,116	הוצאה שוטפת – סך הכל
Labour cost (2)	1,878	7,460	2,213	11,551	עלות העבודה (2)
Current purchases	812	14,559	1,412	16,783	קניות שוטפות
Thereof: Medicines, medical supplies and medical equipment	111	6,842	317	7,270	מזה: תרופות, חומרי רפואה ומכשירים רפואיים
Depreciation	223	373	186	782	בלאי
FIXED CAPITAL FORMATION – TOTAL	284	646	270	1,200	השקעה בנכסים קבועים – סך הכל
Buildings and other construction works	177	334	166	677	מבנים ועבודות בנייה אחרות
Machinery and equipment	107	312	104	523	מכונות וציוד
	(1)2012				
GRAND TOTAL	3,431	24,630	4,299	32,360	סך כולל
CURRENT EXPENDITURE – TOTAL	3,138	24,003	4,109	31,250	הוצאה שוטפת – סך הכל
Labour cost (2)	1,974	8,207	2,323	12,504	עלות העבודה (2)
Current purchases	914	15,382	1,583	17,879	קניות שוטפות
Thereof: Medicines, medical supplies and medical equipment	108	7,318	278	7,704	מזה: תרופות, חומרי רפואה ומכשירים רפואיים
Depreciation	250	414	203	867	בלאי
FIXED CAPITAL FORMATION – TOTAL	293	627	190	1,110	השקעה בנכסים קבועים – סך הכל
Buildings and other construction works	180	393	61	634	מבנים ועבודות בנייה אחרות
Machinery and equipment	113	234	129	476	מכונות וציוד

(1) Since 2003, general hospitals have not been included in the government and non-profit institutions sectors. See explanation in Introduction, Chapter 6: "Revisions of Definitions and Classifications" (Section 6.3).

(2) Including: wages and salaries, other labour expenses, and taxes on wages.

(1) משנת 2003 בתי החולים הכלליים אינם כלולים בממשלה ובמגזרים הפועלים ללא כוונת רווח. ראו הסבר במבוא, פרק 6: "תיקונים בהגדרות ובסיווגים" (סעיף 6.3).

(2) כולל: שכר ומשכורת, הוצאות עבודה נוספות ומסים על השכר.

TABLE 11.- SUPPLY OF MEDICINES, MEDICAL SUPPLIES AND MEDICAL EQUIPMENT (INCLUDING SUPPLY AS PART OF MEDICAL TREATMENT)

לוח 11.- אספקה של תרופות, חומרי רפואה ומכשירים רפואיים (כולל אספקה כחלק מטיפול רפואי)

NIS million, at current prices מיליוני ש"ח, במחירים שוטפים

2000-2013

	Businesses			עסקים	מלכ"רים פרטיים Private NPIs	ממשלה Government	קופות חולים Sick funds	סך כולל Grand total	
	אחר Other	רפואת שיניים Dental care	בתי חולים פרטיים Private hospitals	סך הכל Total					
2000	1,455	118	112	1,685	298	750	4,156	6,889	2000
2001	1,573	131	119	1,823	352	845	4,359	7,379	2001
2002	1,516	123	118	1,757	336	958	4,648	7,699	2002
2003	1,116	126	119	1,361	330	965	5,016	7,672	2003
2004	905	138	128	1,171	353	988	5,167	7,679	2004
2005	1,414	140	133	1,687	373	1,155	5,552	8,767	2005
2006	1,336	164	143	1,643	389	1,199	5,823	9,054	2006
2007	1,807	171	122	2,100	413	1,227	6,163	9,903	2007
2008	1,979	175	124	2,278	414	1,342	6,315	10,349	2008
2009	2,288	184	131	2,603	425	1,543	6,762	11,333	2009
2010	2,415	188	134	2,737	434	1,570	7,168	11,909	2010
2011	2,658	199	141	2,998	509	1,665	7,564	12,736	2011
2012	2,603	201	143	2,947	541	1,667	8,100	13,255	2012
2013*	2,739	212	151	3,102	537	1,776	8,464	13,879	*2013

**TABLE 11A.- DIRECT PURCHASE OF
MEDICINES, MEDICAL SUPPLIES
AND MEDICAL EQUIPMENT
BY HOUSEHOLDS (1)**

**לוח 11א.- רכישה ישירה של תרופות,
חומרי רפואה ומכשירים
רפואיים על ידי
משקי בית (1)**

NIS million, at current prices		2000-2013			מיליוני ש"ח, במחירים שוטפים	
	עסקים Businesses	ממשלה ומלכ"רים פרטיים Government and private NPIs	קופות חולים Sick funds	סך הכל Total		
2000	1,468	268	1,466	3,202	2000	
2001	1,586	298	1,684	3,568	2001	
2002	1,529	375	1,916	3,820	2002	
2003	1,129	536	2,089	3,754	2003	
2004	919	532	2,310	3,761	2004	
2005	1,429	557	2,497	4,483	2005	
2006	1,421	570	2,489	4,480	2006	
2007	1,889	594	2,569	5,052	2007	
2008	2,101	605	2,439	5,145	2008	
2009	2,431	637	2,349	5,417	2009	
2010	2,430	652	2,464	5,546	2010	
2011	2,673	688	2,491	5,852	2011	
2012	2,619	697	2,611	5,927	2012	
2013*	2,756	735	2,755	6,246	*2013	

(1) Including purchase of medicines in pharmacies,
does not include medicines received as part of
a medical treatment.

(1) כולל רכישת תרופות בבתי מרקחת
ולא כולל תרופות שמקבלים כחלק מטיפול רפואי.

TABLE 12.- NATIONAL EXPENDITURE ON HEALTH
IN SELECTED OECD MEMBER COUNTRIES

לוח 12.- הוצאה לאומית לבריאות
במדינות נבחרות החברות ב-OECD

1990, 2000, 2013 (1)

	הוצאה לנפש בדולרים, במונחי כוח הקנייה של התוצר המקומי הגולמי			אחוז מהתוצר המקומי הגולמי	
	Expenditure per capita in \$, in terms of PPP of the Gross Domestic Product			Percentage of the Gross Domestic Product	
	2013 (1)(2)	2000	1990	2013 (2)	
Austria	4,873	2,911	1,617	10.8	אוסטריה
Australia	4,115	2,283	1,216	9.4	אוסטרליה
Iceland	3,677	2,741	1,665	8.7	איסלנד
Ireland	3,810	1,786	788	8.4	אירלנד
Estonia	1,663	513	..	6.4	אסטוניה
United States	9,086	4,791	2,851	17.1	ארצות הברית
Germany	4,920	2,691	1,781	11.2	גרמניה
Denmark	4,847	2,508	1,543	11.1	דנמרק
Hungary	1,783	853	..	7.9	הונגריה
United Kingdom	3,364	1,830	980	8.8	הממלכה המאוחדת
Turkey	932	433	156	5.3	טורקיה
Greece	2,393	1,452	846	9.3	יוון
Japan	3,713	1,953	1,117	10.2	יפן
Israel	2,452	1,794	951	7.5	ישראל
Luxembourg	4,602	3,270	..	7.0	לוקסמבורג
Mexico	1,063	497	286	6.3	מקסיקו
New Zealand	3,855	1,611	971	11.0	ניו זילנד
Norway	6,170	3,044	1,368	9.4	נורווגיה
Slovenia	2,617	1,452	..	9.1	סלובניה
Slovakia	2,079	606	..	7.8	סלובקיה
Spain	2,971	1,538	872	9.1	ספרד
Poland	1,545	584	289	6.7	פולין
Portugal	2,631	1,632	629	9.7	פורטוגל
Finland	3,645	1,854	1,361	9.1	פינלנד
Chile	1,674	610	..	7.6	צ'ילה
Czech Republic	2,065	984	550	7.2	צ'כיה
France	4,361	2,546	1,439	11.6	צרפת
South Korea	2,381	765	323	7.2	קוראה הדרומית
Canada	4,569	2,527	1,754	10.7	קנדה
Sweden	5,153	2,288	1,569	11.5	שוודיה
Switzerland	6,325	3,223	2,029	11.1	שווייץ

Source: OECD.

מקור: OECD.

(1) The data refer to 2013, or to the latest year
for which data were available.

(1) נתוני שנת 2013, או השנה האחרונה
שלגביה התקבלו נתונים.

(2) The data for Israel, Greece, Japan, New Zealand and Canada
are preliminary estimates.

(2) נתונים עבור ישראל, יוון, יפן, ניו זילנד וקנדה
הם אומדן מוקדם.