



מדינת ישראל
STATE OF ISRAEL



הלשכה המרכזית לסטטיסטיקה
Central Bureau of Statistics
دائرة الإحصاء المركزية

ההוצאה הלאומית לבריאות 2015-1962

פרסום מס' 1657
www.cbs.gov.il

ירושלים, חשוון תשע"ז, נובמבר 2016

כל הזכויות שמורות למדינת ישראל © 2016

ISSN 1565-2181

הקדמה

הפרסום שלפנינו כולל ממצאים (מלווים בלוחות ובתרשימים) על ההוצאה הלאומית לבריאות בשנים 1962-2015. נכללים בו לוחות עם סדרות רב-שנתיות רציפות לכל התקופה ולוחות מפורטים ומעודכנים לשנים 1990-2013. בפרסום מוצגים גם ממצאים מההשוואה הבין-לאומית שעורך ה-OECD. ממצאים אלו מאפשרים לעמוד על היקף ההוצאה לבריאות בישראל בהשוואה למדינות מפותחות אחרות. נתונים על היקף המקורות שהופנו לשירותי הבריאות מוצגים בפרסום, לפי סוג השירות וסוג ההוצאה. ההוצאה הלאומית לבריאות מפורטת לפי המגזרים שסיפקו את השירותים והמגזרים שמימנו את הפעילות. מהנתונים שרוכזו ניתן לבחון את הגידול בהוצאות לבריאות במרוצת השנים הנסקרות, ולקבוע איזה חלק מהגידול נובע משינוי כמותי ואיזה חלק יש לייחס לעלייה במחירי השירותים. תודה לכל מוסדות הבריאות ששיתפו פעולה במסירת הנתונים הדרושים ולכל מי שסייע במלאכה במשרד הבריאות וביחידות הלשכה המרכזית לסטטיסטיקה.

עוז שמעוני
מנהל אגף בכיר
מקרו-כלכלה

ירושלים, תשע"ז-2016

עובדי הלשכה המרכזית לסטטיסטיקה שהשתתפו בהכנת הפרסום:

עוז שמעוני – מנהל אגף בכיר

אגף בכיר מקרו-כלכלה:

נאוה ברנר – ראש תחום
מירב כץ – מרכזת

**תחום חשבונות הוצאה
לשירותים חברתיים:**

אסתר נגארי
מרים שניידרמן
נוראל מזרחי

תחום הוצאה לאור:

לקבלת מידע נוסף בנושא פרסום זה, ניתן לפנות
לגב' נאוה ברנר בטל' 02-6592615, דואר אלקטרוני brenner@cbs.gov.il
או לגב' מירב כץ בטל' 02-6592674, דואר אלקטרוני meravk@cbs.gov.il

תוכן העניינים

עמוד

מבוא

9	כללי	.1
10	ממצאים עיקריים	.2
13	מונחים, הגדרות והסברים	.3
18	מקורות הנתונים ושיטות	.4
20	מהימנות האומדנים	.5
20	תיקונים בהגדרות ובסיווגים	.6
21	השוואה לפרסומים קודמים	.7

תרשימים

25	הוצאה לאומית לבריאות, כאחוז מהתמ"ג	.1
25	הוצאה לאומית לבריאות לנפש – שינוי כמותי בכל שנה לעומת קודמתה	.2
26	הוצאה לאומית לבריאות	.3
26	הוצאה שוטפת לבריאות, לפי סוג שירות	.4
27	הוצאה לאומית לבריאות, לפי מגזר מבצע	.5
27	השקעות בנכסים קבועים במערכת הבריאות	.6
28	הוצאה לאומית לבריאות, לפי מגזר מממן	.7
28	הוצאות הממשלה והרשויות המקומיות, קופות החולים ומלכ"רים פרטיים על שירותי בריאות, לפי סוג הוצאה	.8
29	הוצאה לאומית לבריאות במדינות נבחרות החברות ב-OECD	.9
30	הוצאה לאומית לבריאות לנפש במדינות נבחרות החברות ב-OECD	.10

לוחות

32	הערות הסבר וסימנים מיוחדים בלוחות	
33	הוצאה לאומית לבריאות, לפי מגזר מבצע (מיון חדש, במחירים שוטפים)	.1
34	הוצאה לאומית לבריאות, לפי מגזר מבצע (מיון קודם, במחירים שוטפים)	.א1
35	הוצאה לאומית לבריאות, לפי סוג הוצאה ושירות (במחירי 2010)	.2
36	הוצאה לאומית לבריאות, לפי סוג הוצאה ושירות (במחירים שוטפים)	.3
37	הוצאה לאומית לבריאות, לפי מגזר מבצע, סוג הוצאה ושירות (מיליוני ש"ח, במחירים שוטפים)	.4
38	הוצאה לאומית לבריאות, לפי מגזר מממן (במחירים שוטפים)	.5
39	הוצאה לאומית לבריאות, אספקה ומימון, לפי מגזר (מיליוני ש"ח, במחירים שוטפים)	.6
41	תקבולים ותשלומים בשירותי הבריאות של הממשלה והרשויות המקומיות ושל קופות החולים – חשבון מאוחד (במחירים שוטפים)	.7

עמוד

43	תקבולים ותשלומים בשירותי הבריאות של הממשלה והרשויות המקומיות, של קופות החולים ושל מלכ"רים פרטיים (מיליוני ש"ח, במחירים שוטפים).....	8.
45	הוצאה לאומית לבריאות, לפי מגזר מבצע (מיון חדש, במחירי 2010).....	9.
46	הוצאה לאומית לבריאות, לפי מגזר מבצע (מיון קודם, במחירי 2010).....	9א.
47	הוצאות הממשלה והרשויות המקומיות, קופות החולים ומלכ"רים פרטיים על שירותי בריאות, לפי סוג הוצאה (מיליוני ש"ח, במחירים שוטפים).....	10.
48	אספקה של תרופות, חומרי רפואה ומכשירים רפואיים (כולל אספקה כחלק מטיפול רפואי) (מיליוני ש"ח, במחירים שוטפים).....	11.
49	רכישה ישירה של תרופות, חומרי רפואה ומכשירים רפואיים על ידי משקי בית (מיליוני ש"ח, במחירים שוטפים).....	11א.
50	הוצאה לאומית לבריאות במדינות נבחרות החברות ב-OECD.....	12.

מבוא

1. כללי

פרסום זה מציג סיכום מפורט של ההוצאה הלאומית לבריאות¹ לשנים 2012 ו-2013, וכן אומדנים מוקדמים לשנים 2014 ו-2015. הסיכומים המפורטים מציגים את ההוצאה הלאומית לבריאות לפי סוג שירות ולפי מגזר מבצע ומגזר מממן. כמו כן מוצגת השוואה בין ישראל לבין מדינות ה-OECD (הארגון לשיתוף פעולה ולפיתוח כלכלי).

בלוח 1 מוצגות סדרות עקיבות ורציפות משנת 1962/63 של ההוצאה הלאומית לבריאות על מרכיביה העיקריים.

בלוח 2 מובאים אומדנים, במחירים קבועים, של ההוצאה הלאומית לבריאות לשנים 1972/73 עד 2015, לפי סוג הוצאה ושירות.

פירוט ההוצאה הלאומית לבריאות לפי סוג הוצאה ושירות מובא בלוח 3 (מ-1962/63 עד 2013), ופירוט לפי מגזר מבצע, סוג הוצאה ושירות מובא בלוח 4 (לשנים 2012 ו-2013).

בלוח 5 מפורטים מרכיבי המימון הממשלתי (כולל רשויות מקומיות) ומרכיבי המימון של משקי בית לשנים 1995 עד 2015.

בלוח 6 מוצגת ההוצאה הלאומית לבריאות לשנים 2012–2013 במיון משולב למגזרים המספקים את המוצרים והשירותים ולמגזרים המממנים אותם.

חשבון מאוחד של תקבולים ותשלומים בשירותי הבריאות של הממשלה (כולל הרשויות המקומיות) ושל קופות החולים מובא בלוח 7 (לשנים 2009 עד 2013).

בלוח 8 מפורטים גם זרמי התקבולים והתשלומים בין הממשלה (כולל הרשויות המקומיות), קופות החולים ומלכ"רים פרטיים (לשנים 2012 ו-2013).

בלוח 9 מוצגים נתונים של ההוצאה הלאומית לבריאות, לפי מגזר מבצע, במחירים קבועים לשנים 1990 עד 2015.

בלוח 10 מפורטות הוצאותיהם של הממשלה (כולל הרשויות המקומיות), קופות החולים ומוסדות אחרים ללא כוונת רווח לשנים 2012 ו-2013.

בלוח 11 מוצגים נתונים על אספקה ורכישה של תרופות לשנים 2000–2014.

בלוח 12 מוצגת השוואה בין-לאומית של ההוצאה הלאומית לבריאות בישראל ובמדינות ה-OECD בשנים 1990, 2000 ו-2014.

¹ אומדנים קודמים של ההוצאה הלאומית לבריאות לשנים 1962/63 עד 2014 ניתן למצוא בפרסומים הבאים: הלשכה המרכזית לסטטיסטיקה (2015). *ההוצאה הלאומית לבריאות 1962–2014*. פרסום מס' 1619. ירושלים: המחבר; הלשכה המרכזית לסטטיסטיקה (2015). *שנתון סטטיסטי לישראל 2015*. מס' 66. ירושלים: המחבר.

2. ממצאים עיקריים

ההוצאה הלאומית לבריאות, במחירים קבועים, עלתה בשנת 2015 ב-4.1%, לעומת שנת 2014. ההוצאה לנפש, במחירים קבועים, עלתה ב-2.1%. ההוצאה הלאומית לבריאות, במחירים שוטפים, הסתכמה בשנת 2015 בכ-87.4 מיליארד ש"ח, שהם 7.5% מהתמ"ג (ראו תרשים 1).

יוזכר כי ההוצאה לבריאות כוללת את ההוצאות על כל שירותי הבריאות הניתנים במרפאות ובבתי החולים, וכן הוצאות על שירותי רופאים פרטיים ורופאי שיניים, הוצאה על תרופות, חומרי רפואה ומכשירים רפואיים, מחקר ומינהל ממשלתי בתחום הבריאות והשקעה במבנים ובציוד במוסדות הבריאות.

השוואה לארצות ה-OECD לשנת 2014 מראה, כי אחוז ההוצאה הלאומית לבריאות מהתוצר המקומי הגולמי בישראל (7.5%) היה נמוך מאשר חציון ההוצאה לבריאות במדינות ה-OECD (9.4%) אשר דיווחו על סך ההוצאה לבריאות, ונמוך במיוחד מארה"ב (17.2%). לעומת זאת, אחוז ההוצאה לבריאות בישראל, היה גבוה מאשר ב-7 מדינות אחרות ב-OECD. השיעור הנמוך ביותר היה באסטוניה, במקסיקו ובטורקיה (5%-6%). נתוני ה-OECD עודכנו עקב התאמה למדריך החדש (SHA 2011).

מההשוואה הבין-לאומית עולה עוד, כי בשנת 2014 **ההוצאה לבריאות לנפש במונחי שווי כוח הקנייה בישראל** הייתה \$2,561 – בדומה להוצאה בסלובקיה, בצ'כיה ובסלובניה, ונמוכה מזו שבמרבית מדינות ה-OECD. בארה"ב הייתה ההוצאה לנפש הגבוהה ביותר – \$9,364.

יצוין כי החישוב במונחי שווי כוח הקנייה מביא בחשבון את ההבדלים במחירי התוצר במדינות השונות. עם זאת, בהשוואה הבין-לאומית לא מובאים בחשבון הבדלים בגורמים שעשויים להשפיע על ההוצאה, כמו הרכב הגילים, מבנה מערכת הבריאות, מבנה התעסוקה וכד'. כשמחשבים הוצאה לבריאות משוקללת לפי גיל, מתקבלת הוצאה לאומית לנפש גבוהה יותר.

מימון ההוצאה הלאומית לבריאות

בשנת 2015, תשלומים ישירים של משקי הבית לתרופות, לחומרי רפואה ולשירותים רפואיים (כגון: רופאים, מרפאות ורופאי שיניים) מימנו 24% מההוצאה הלאומית לבריאות. 14% נוספים היו הוצאות על ביטוחים פרטיים של משקי בית, הוצאות של מלכ"רים פרטיים ושל בתי חולים כלליים ששייכים להם, וכן תרומות מגורמים פרטיים שונים. סך כל המימון הפרטי של משקי בית ואחרים היה 38% ב-2015.

24% מההוצאה הלאומית לבריאות ב-2015 מומנו מגביית מס בריאות, בדומה לשנת 2014. 36% מומנו מתקציב המדינה, ועוד 2% מומנו מתרומות מחו"ל (ראו לוח ב). מימון מתקציב המדינה כולל העברות לקופות החולים ולמוסדות אחרים ללא כוונת רווח, אספקת שירותי בריאות באמצעות מוסדות בריאות ממשלתיים, ומימון השקעות בבנייה ורכישת ציוד בבתי חולים ממשלתיים. החל בשנת 1995 ההצגה של מימון ההוצאה לבריאות כוללת תחשיב הוצאות בלאי (ראו תרשים 7).

ההוצאה הלאומית לבריאות לפי מגזר מבצע

קופות החולים סיפקו בשנת 2015 32% משירותי הבריאות, לעומת 33% בשנים 2008–2014. יצרני שוק סיפקו ב-2015 57% מכלל ההוצאה הלאומית לבריאות. "יצרני שוק" כוללים: בתי חולים כלליים, רופאי שיניים ורופאים פרטיים אחרים, מרפאות פרטיות וכן יצרני תרופות, חומרי רפואה ומכשירים רפואיים. בהתאם להנחיות בין-לאומיות, מ-2003 נכללים במגזר יצרני שוק בתי חולים כלליים שמאורגנים כתאגידים. זאת משום שגופים אלה מספקים את מרבית השירותים במחיר מלא.

החלק שסיפקו מוסדות ממשלתיים (כגון: בתי חולים לבריאות הנפש ולחולים במחלות ממושכות, מרפאות ולשכות הבריאות) בשנים 2003–2015 נשאר ללא שינוי – ברמה של 6% מההוצאה הלאומית לבריאות. חלקם של השירותים שסיפקו מוסדות בריאות אחרים ללא כוונת רווח (כגון מגן דוד אדום) ב-2015 נשאר ברמה של 5% מההוצאה, בדומה לשנים 2005–2014 (ראו תרשים 5).

ההוצאה הלאומית לבריאות לפי סוג שירות

התפלגות ההוצאה השוטפת לבריאות (ללא השקעות בבנייה ובציוד) לפי סוג השירות מראה, שבשנת 2013 ההוצאה לשירותי בתי החולים ומחקר הייתה 35% מההוצאה השוטפת לבריאות. ההוצאה לשירותי מרפאות ציבוריות ורפואה מונעת היוותה 44% מההוצאה השוטפת לבריאות. ההוצאות לרופאים פרטיים ולרפואת שיניים בשנת 2013 היו 13% מההוצאה השוטפת לבריאות. ההוצאות לתרופות וציוד רפואי שנקנו על ידי משקי בית נשאר ללא שינוי בשנת 2013, ברמה של 4% כמו בשנים קודמות (ראו תרשים 4).

**לוח א. – הוצאה לאומית לבריאות
2015-2001**

אחוזים

*2015	*2014	2013	2012	2011	2010	2009	2008	2007	2006	2005	2004	2003	2002	2001	
שינוי כמותי, כל שנה לעומת קודמתה															
4.1	4.6	3.8	3.4	3.7	5.1	3.5	4.5	4.7	3.1	3.4	2.2	1.0	0.3	7.1	הוצאה שוטפת והשקעות – סך הכל
4.0	4.5	3.6	3.9	3.6	4.6	3.8	4.2	4.9	3.3	3.3	2.4	1.2	0.5	7.3	מזה: הוצאה שוטפת
2.1	2.6	1.9	1.5	1.8	3.2	1.7	2.6	2.8	1.3	1.5	0.4	-0.8	-1.8	4.5	הוצאה לאומית לבריאות לנפש
במחירים שוטפים															
7.5	7.5	7.4	7.4	7.4	7.4	7.4	7.3	7.2	7.3	7.4	7.4	7.5	7.5	7.7	הוצאה לאומית לבריאות, כאחוז מהתמ"ג
10.2	10.0	9.9	9.9	9.7	9.7	9.9	9.6	9.6	9.8	10.0	9.8	9.9	9.9	10.2	הוצאה שוטפת לבריאות, כאחוז מהצריכה הפרטית והציבורית האזרחית
1.2	1.2	1.2	1.1	1.3	1.3	1.2	1.2	1.1	1.2	1.3	1.3	1.4	1.3	1.5	השקעה במבנים ובציוד לבריאות, כאחוז מההשקעה הכוללת בנכסים קבועים
100	100	100	100	100	100	100	100	100	100	100	100	100	100	100	מימון ההוצאה הלאומית לבריאות
36	38	38	37	36	36	35	34	34	36	36	37	38	38	37	מימון מתקציב המדינה
24	24	24	24	25	25	25	26	25	25	25	25	25	25	25	מסים מיועדים – מס בריאות
38	36	36	37	37	37	38	38	39	37	37	36	35	35	36	סך הכל מימון פרטי
24	23	22	23	23	23	25	25	27	25	26	24	25	25	28	מזה: תשלומים ישירים של משקי בית
2	2	2	2	2	2	2	2	2	2	2	2	2	2	2	תרומות מחו"ל

* אומדנים ארעיים.

3. מונחים, הגדרות והסברים

3.1 בהוצאה הלאומית לבריאות מבחינים בין הוצאה שוטפת לבין השקעה בנכסים קבועים. ההוצאה השוטפת כוללת הוצאה על שירותי בריאות, תרופות, חומרי רפואה ומכשירים רפואיים. ההשקעה בנכסים קבועים כוללת הקמת בניינים ורכישת ציוד למוסדות המספקים שירותי בריאות.

3.2 שירותי הבריאות וסיווגם

השירותים שהוגדרו כשירותי בריאות (בדרך כלל בהתאם לסיווג האחד של ענפי הכלכלה 2011)² כוללים: מינהל ממשלתי, מרפאות ציבוריות ורפואה מונעת, בתי חולים ומחקר, רפואת שיניים ורופאים פרטיים. בהתאם לסיווג האחד של ענפי הכלכלה, ההוצאה לבריאות אינה כוללת את ההוצאה לשירותי התברואה. הוצאות ישירות של משקי בית על תרופות, חומרי רפואה ומכשירים רפואיים שנקנו מגופים עסקיים הוצגו בסעיף אחד, ולא סווגו לפי ענפי התעשייה של הסחורות. לא נכללו שירותי בריאות הניתנים במרפאות ובבתי חולים בבסיסי צה"ל.

הסעיף "מרפאות ציבוריות ורפואה מונעת" כולל בין השאר את שירותי התחנות לטיפול באם ובילד, שירותי הבריאות במוסדות החינוך, פעילויות הסברה ומלחמה במגפות ובמחלות, טיפול פסיכיאטרי מונע, פיקוח של משרד הבריאות על חומרי רפואה ועל התברואה. סעיף זה כולל גם את מרפאות החוץ של בתי החולים, שאת הוצאותיהן אפשר היה לזהות בדוחות הכספיים שלהם. הוצאות מרפאות השיניים הופרדו בדרך כלל והן מופיעות בסעיף "רפואת שיניים".

בסעיף "בתי חולים ומחקר" נכללים:

(1) בתי חולים לסוגיהם – בתי חולים כלליים; בתי חולים לבריאות הנפש ובתי חולים לחולים במחלות ממושכות; בתי החלמה; אגפים רפואיים בבתי אבות; בתי ספר לאחיות המשולבים בדרך כלל בבתי החולים שבהם הם פועלים; מחקר שלא ניתן להפרידו בדוחות הכספיים.

לא נכללו: שירותים לטיפול בתושבים במרכזים גריאטריים ובבתי אבות המוגדרים כשירותי סעד; בתי ספר לרפואה באוניברסיטאות (לרבות מחקר רפואי).

(2) מחקר – סעיף זה כולל יחידות מיוחדות במוסדות ללא כוונת רווח העוסקות במחקר.

יחידות הפועלות על בסיס עסקי בבתי חולים (כמו שירותי רפואה פרטיים – ש"פ) הופרדו במערכת הנתונים המוצגת כאן ונכללו בסעיף "רופאים פרטיים". יחידות הפועלות על בסיס עסקי במלכ"רים פרטיים, נכללו בסעיף "מרפאות ציבוריות ורפואה מונעת".

הסעיף "רפואת שיניים" כולל גם מעבדות לרפואת שיניים ומעבדות לטכנאות שיניים.

הסעיף "רופאים פרטיים" כולל גם מעבדות רפואה ומכוני רפואה פרטיים, שירותי אחיות וטיפולים מיוחדים.

² הלשכה המרכזית לסטטיסטיקה והמועצה הציבורית לסטטיסטיקה (2012). הסיווג האחד של ענפי הכלכלה 2011. פרסום טכני מס' 80. ירושלים: המחבר.

3.3 ערך שירותי הבריאות

מבחינים בין שני סוגי שירותים:

- (1) שירותי בריאות שסיפקו הממשלה והמוסדות ללא כוונת רווח.
 - (2) שירותי בריאות שמשקי הבית רכשו במישרין מגופים עסקיים.
- הממשלה והמוסדות ללא כוונת רווח מספקים בדרך כלל שירותי בריאות במחירים מוזלים או בחינם. מכיון שאין לשירותים אלה מחיר שוק, נאמד ערכם לפי הוצאות לייצורם:
- (1) עלות העבודה – שכר ומשכורת ששולמו ישירות לעובדים, הפרשות המעסיקים לקרנות ולקופות עבור העובדים (כגון קופת תגמולים וביטוח לאומי, לרבות מס מקביל – עד שנת 1996) ומסים על עבודה, כגון מס שכר ומס מעסיקים.
 - (2) הוצאות על תרופות, חומרי רפואה ומכשירים רפואיים והוצאות שוטפות אחרות לקניית מוצרים ושירותים.
 - (3) הערכה תחשיבית של הוצאה על בלאי בניינים וציוד.
 - (4) הוצאה ממשלתית זקופה המשקפת את התחייבות הממשלה לשלם פנסיה תקציבית לעובדיה לאחר פרישתם.

שני המרכיבים האחרונים לא נכללו באומדנים של ערך שירותי הבריאות בשנים שלפני 1984/85. כדי לאפשר השוואה עם האומדנים לשנים קודמות, מובאים בלוחות 1 ו-3 אומדנים לשנת 1984/85 שנערכו גם לפי השיטה הקודמת.

בהוצאות הייצור לא נכללה ההוצאה לתשלום ריבית, דהיינו ערך השירותים שניתנים לציבור אינו משתנה בין אם הממשלה מימנה את הוצאותיה מגביית מסים או ממענקים, ובין אם המימון היה ממלוות שעליהם שולמה ריבית.

3.4 סיווג ההוצאה לפי מגזר

3.4.1 בעבר הוצגה ההוצאה הלאומית לבריאות בהתאם לבעלות ולמעמד משפטי לפי המגזרים האלה:

- (1) הממשלה והרשויות המקומיות – כולל המוסד לביטוח לאומי והמוסדות הלאומיים; קופות חולים.
 - (2) מוסדות אחרים ללא כוונת רווח.
 - (3) עסקי (יצרנים שלהם כוונת רווח) – מפעלים עסקיים ומשקי בית.
- בהתאם ל-SNA 2008, משנת 2003 המשק מחולק למגזרים האלה:
- (1) ממשלה ורשויות מקומיות.
 - (2) מלכ"רים פרטיים.
 - (3) מלכ"רים ציבוריים (קופות החולים).
 - (4) יצרני שוק – כאן יש לכלול כל יחידה מוסדית שמוכרת את מרבית תפוקתה במחיר שהוא משמעותי מבחינה כלכלית במגזר התאגידי; זאת גם אם היחידה מאורגנת באופן משפטי ורשמי כמוסד ללא כוונת רווח ללא קשר לגוף שבשליטתו היא נמצאת. לכן נכללו בפרסום זה במגזר יצרני השוק יצרנים שלהם כוונת רווח (בתי חולים פרטיים, רופאים ואחיות פרטיים וכד'), וכמו כן בתי חולים כלליים בבעלות הממשלה, קופות חולים ומלכ"רים פרטיים.

**לוח ב.- ההוצאה הלאומית לבריאות, לפי המיין הקודם ולפי המיין החדש
2013**

מיליוני ש"ח					
מיין חדש	יצרנים שלהם כוונת רווח	מלכ"רים פרטיים ובתי חולים שבבעלותם	קופות חולים ובתי חולים שבבעלות הממשלה	ממשלה ורשויות מקומיות, ובתי חולים שבבעלות הממשלה	בעלות על המוסד
					אופן אספקת המוצרים והשירותים (מכירות בשוק, אספקה בחינם או במחיר מוזל)
4,647				4,647	ממשלה ורשויות מקומיות – אספקה בחינם או במחיר מוזל
26,084			26,084		קופות חולים – אספקה בחינם או במחיר מוזל
3,604		3,604			מלכ"רים פרטיים – אספקה בחינם או במחיר מוזל
44,078	22,674	4,851	6,798	9,755	יצרני שוק
78,413	22,674	8,455	32,882	14,402	מיין קודם

לוחות 1 ו-9 מוצגים פעמיים (1 ו-1א; 9 ו-9א). בלוחות 1א ו-9א מוצגים ארבעת המגזרים לפי המיין הקודם ובלוחות 1 ו-9 – לפי המיין החדש. להבדיל מהמיין הקודם, במיין החדש שלושת המגזרים הראשונים אינם כוללים בתי חולים כלליים שבבעלותם, והמגזר יצרני שוק כולל: יצרנים שלהם כוונת רווח ובתי חולים כלליים בבעלות הממשלה, קופות החולים ומוסדות אחרים ללא כוונת רווח.

שירותי הבריאות סווגו לפי מגזר מבצע ומגזר מממן (מיין משולב מופיע בלוח 6).

במיין לפי **מגזר מבצע** נרשמו ההוצאות הישירות של המגזר על עבודה ועל מוצרים ושירותים אחרים, ללא התחשבות במגזר המממן. לדוגמה, כל ההוצאות על עבודה ומוצרים ושירותים אחרים, במוסדות כמו קופות חולים, נרשמו כהוצאות של מגזר זה, ולא של המגזרים האחרים שמימנו את ההוצאות, כגון הממשלה ומשקי הבית.

במיין לפי **מגזר מממן** הוגדר המימון על ידי המגזר כסך ההוצאה הישירה על מוצרים ושירותים בתוספת תמיכות, מענקים, העברות ותשלומים אחרים (נטו) למגזרים אחרים (לא כולל מתן הלוואות).

החל בשנת 1995, בחישוב חלקו של כל מגזר במימון הוצאות הבריאות, נכללות הערכות הבלאי בהוצאות המגזרים ובסך ההוצאה הלאומית לבריאות (לוח 5).

המימון הממשלתי אינו כולל את מרכיב התמיכה בהלוואות ממשלתיות, שניתנו לגופים אחרים המספקים שירותי בריאות (בעיקר לקופות החולים), בריבית נמוכה או ללא הצמדה למדד המחירים.

3.4.2 המחלקות או הסעיפים שנכללו בכל מגדר

ההוצאה לבריאות של הממשלה והרשויות המקומיות כוללת הוצאות לבריאות (במסגרת התקציב הרגיל ותקציב הפיתוח) של משרד הבריאות, משרד הרווחה והשירותים החברתיים, היחידה לטיפול בנפגעי הנאצים, המוסדות הלאומיים והמוסד לביטוח לאומי, המחלקות לבריאות ברשויות מקומיות, וכמו כן הוצאות לפיקוח רפואי ולרפואת שיניים בבתי ספר יסודיים, מתוך תקציב המחלקות לחינוך. הוצאות המינהל ברשויות המקומיות נכללו בסעיף הוצאות על מרפאות ציבוריות ורפואה מונעת, בהיעדר אפשרות להפרידן מסעיפי הוצאה אחרים בדיווחי רוב הרשויות המקומיות.

ההוצאה לבריאות של קופות החולים כוללת את ההוצאות שנרשמו בתקציב הרגיל ובתקציב הפיתוח שלהן. **ההוצאה לבריאות של מלכ"רים פרטיים** כוללת את ההוצאה של מוסדות בריאות שאינם בבעלות הממשלה, המוסדות הלאומיים, הרשויות המקומיות ומוסדות שמוכרים את מרבית תפוקתם במחיר שאינו משמעותי מבחינה כלכלית. מלכ"רים פרטיים כוללים בין השאר בתי חולים ציבוריים לא-ממשלתיים, ארגוני בריאות וכו'. **ההוצאה לבריאות של יצרני שוק** כוללת הוצאות של משקי בית לרכישת תרופות, חומרי רפואה ומכשירים רפואיים מגופים עסקיים וכן פדיון משירותי בריאות שסופקו על ידי גופים עסקיים, כגון: בתי חולים פרטיים, יחידות עסקיות במוסדות ללא כוונת רווח, כמו שב"ן (שירותי בריאות נוספים) ושר"פ, רופאים ורופאי שיניים פרטיים, בתי חולים כלליים בבעלות ממשלה, קופות חולים או מלכ"רים פרטיים שמוכרים את מרבית תפוקתם במחיר משמעותי מבחינה כלכלית.

במגזר זה נכללה פעילות רפואית עסקית של מכונים המסונפים לקרנות מחקר או לאגודות ידידים ליד בתי חולים (המאורגנים כמוסדות ללא כוונת רווח), כגון מכונים לבדיקות תקופתיות, מכונים לבדיקות רפואיות מיוחדות ולפעילות רפואית עסקית (ניתוחים פלסטיים וכו').

3.4.3 הוצאות הבריאות לפי מגזר מממן

לוח 5 מפרט את חלקם של הממשלה (כולל רשויות מקומיות), מלכ"רים פרטיים, משקי הבית ותרומות מחו"ל במימון הוצאות הבריאות. הוצאות כל מגזר וסך כל ההוצאות בלוח זה כוללים את הבלאי התחשיבי החל בשנת 1995. כפי שהוזכר בסעיף 3.3, ערך שירותי הבריאות של הממשלה ושל המוסדות ללא כוונת רווח נאמד לפי העלות השוטפת, למעט תשלומי ריבית. אומדני המימון אינם כוללים מתן הלוואות ופירעונן או ריבית.

המימון הממשלתי כולל את המרכיבים האלה:

- (1) מס בריאות, שהמוסד לביטוח לאומי מעביר לקופות החולים.
 - (2) תמיכות אחרות מתקציב המדינה המועברות לקופות החולים, למלכ"רים פרטיים ולמשקי בית.
 - (3) אספקת מוצרים ושירותים שוטפים על ידי מוסדות בריאות ממשלתיים ועל ידי הרשויות המקומיות, קניית שירותי בריאות במגזרים אחרים, בנייה ורכישת ציוד על ידי הממשלה – בניכוי תקבולים מיועדים.
 - (4) מס מקביל, שהועבר עד שנת 1996 (ועד בכלל) על ידי המוסד לביטוח לאומי לקופות החולים.
- המימון על ידי משקי הבית כולל:

- (1) תשלומים עבור שירותי בריאות, תרופות, חומרי רפואה ומכשירים רפואיים שנקנו מיצרני שוק, מהממשלה, מקופות החולים וממלכ"רים פרטיים וכן תרומות.
- (2) עד 1994 נכללו גם דמי חבר ששולמו לקופות החולים; בשנת 1995 נכנס לתוקפו מס בריאות במקום דמי חבר.

3.4.4 החשבון המאוחד של הממשלה והרשויות המקומיות, קופות החולים ומלכ"רים פרטיים

בלוחות 7 ו-8 מובאים אומדנים של מימון שירותי הבריאות. אומדנים אלה אינם כוללים מתן הלוואות ופירעון, ריבית (הכנסות והוצאות) והכנסות מרכוש.

לוח 7 מציג חשבון מאוחד של הממשלה (כולל הרשויות המקומיות) ושל קופות החולים, ומתאר את פעילותם עם מגזרים אחרים בשנים 2009–2013. עסקות רבות בין הממשלה לקופות החולים נועדו רק כדי להעביר הכנסות מהמגזר הגובה למגזר המבצע. הסיבה להעברות אלה היא הדרך המיוחדת שבה מאורגנים וממומנים שירותי הבריאות. כיוון שהעברות אלה אינן משמעותיות לניתוחים מסוימים, מובא בלוח ה"ל החשבון המאוחד של הממשלה והרשויות המקומיות ושל קופות החולים. בחשבון זה הוצגו רק התקבולים והתשלומים למגזרים אחרים, ללא ההעברות הפנימיות.

לוח 8 מציג נתונים של הפעילות הכלכלית של כל אחד מהמגזרים, כולל הפעילות בינם לבין עצמם, לרבות מכירת מוצרים ושירותים וקנייתם בשנים 2012 ו-2013. הלוח כולל גם נתונים על מגזר המלכ"רים הפרטיים. זרמי התשלומים והתקבולים בין הממשלה, קופות החולים והמלכ"רים הפרטיים נרשמו לפי הדוח הכספי של כל מגזר, ללא התאמה. נמצא שרישום זרם כספי מסוים בדוח אחד המגזרים (המשלם) שונה מרישום הזרם המקביל בדוח המגזר האחר (המקבל). שוני זה נובע לפעמים מפער במועד הרישום או משיטת רישום שונה (רישום על בסיס מזומנים או על בסיס מצטבר).

בהכנסות נכללות ההכנסות של כל מגזר ממכירת שירותי בריאות, כגון אשפוז בבתי חולים וטיפול במרפאות. שירותים אלה נמכרים למגזרים האחרים במחיר מלא או במחיר שמכסה רק חלק מהעלות. הכנסות אחרות הן תמיכות והשתתפות במימון של אחזקת השירותים (העברות שוטפות) ובנייה (העברות הון). כמו כן נכללות בהכנסות תרומות מתושבי הארץ ומחו"ל למטרות אחזקה ובנייה.

בהוצאות (המפורטות בלוחות 2–4 ו-10) נכללו:

- (1) הוצאות על אספקת מוצרים ושירותי בריאות לציבור, כגון הפעלת בתי חולים ומרפאות והוצאות מינהל.
- (2) השקעה בבניית מוסדות בריאות ובציודם.
- (3) הוצאות לקניית שירותים מהמגזרים האחרים, כגון אשפוז בבתי חולים וטיפול במרפאות שבבעלות אחרים. נכללות כאן ההוצאות של הממשלה לאשפוז חולי נפש וחולים במחלות ממושכות בבתי חולים בבעלות אחרים, אשפוז יולדות על חשבון המוסד לביטוח לאומי (בשנים 1995–1997 הועברו התשלומים ישירות לקופות החולים), תשלומי הממשלה לביטוח רפואי של נתמכים ועולים בקופות החולים, אשפוז חברי קופות החולים בבתי חולים ממשלתיים, בבתי חולים בבעלות מלכ"רים פרטיים או בבעלות המגזר העסקי.
- (4) תמיכות והשתתפות באחזקה שוטפת של שירותי הבריאות שהוגדרו כהעברות שוטפות; תמיכות והשתתפות בהקמת בניינים וברכישת ציוד שהוגדרו כהעברות הון. ההעברות השוטפות של הממשלה כוללות גם העברת מס בריאות מהמוסד לביטוח לאומי לקופות החולים, ועד 1996 (ועד בכלל) – העברת מס מקביל מהמוסד לביטוח לאומי לקופות החולים. הגירעון של הממשלה והרשויות המקומיות, קופות החולים והמוסדות האחרים ללא כוונת רווח, ממומן מהתקציב הכללי של הממשלה, מהלוואות שקיבלו קופות החולים ומלכ"רים פרטיים, או ממכירת נכסים על ידי גופים אלה.

3.5 השוואה בין-לאומית (במונחי שווי כוח הקנייה – PPP)

בלוח 12 הערכים מוצגים בדולרים בשווי ערך כוח הקנייה. שווי הערך של כוח הקנייה הוא היחס של ההוצאה על סל מסוים של מוצרים ושירותים בין המדינות השונות. סל זה מאופיין בכך שנכללים בו, נוסף על מוצרים סחירים באופן בין-לאומי, גם מוצרים בלתי סחירים, כמו סלילת כבישים ושירותי חינוך ובריאות – שבהם ההפרשים במחירים בין המדינות השונות גדולים יחסית. בהתאם לכך שווי של ערך כוח הקנייה שונה משער החליפין של מטבעות, המושפע רק מהסחר הבין-לאומי במוצרים ובשירותים ומתנועות ההון.

4. מקורות הנתונים ושיטות

4.1 מקורות

האומדנים במחירים שוטפים הוכנו על בסיס ניתוח מפורט של סעיפי ההוצאה בדוח הכספי של הממשלה שעורך החשב הכללי, ועל בסיס דוחות כספיים שנתקבלו מהמוסדות הלאומיים, מהמוסד לביטוח לאומי ומהרשויות המקומיות. מקורות משלימים לדיווחים אלה היו הדוחות השנתיים של מבקר המדינה ודברי ההסבר להצעת התקציב של משרד הבריאות, הנערכים באגף התקציבים במשרד האוצר.

נתונים על הוצאות קופות החולים ומוסדות בריאות אחרים ללא כוונת רווח נתקבלו מסקר שנתי של מרכיבי ההוצאות במוסדות אלה, שעורכת הלשכה המרכזית לסטטיסטיקה. סקר זה מתבסס על ניתוח הדוחות הכספיים, על תשובות לשאלונים מיוחדים שנתקבלו מקופות החולים וממלכ"רים פרטיים ועל דוח של משרד הבריאות על פעילות קופות החולים.

האומדנים של שירותי הבריאות הניתנים על בסיס עסקי – רופאים, אחיות ורופאי שיניים פרטיים, תרופות, חומרי רפואה ומכשירים רפואיים – מבוססים על נתונים המתקבלים מסקר הוצאות משק הבית,³ שעד 1997 נערך אחת לחמש שנים בערך, ולאחר מכן מדי שנה. בסקר זה מפרטים משקי הבית את כל הוצאותיהם לצריכה. האומדן התבסס על פירוטי הצריכה בסעיפים האלה: רפואת שיניים, רופאים פרטיים, טיפולים שונים כמו אקופונקטורה, הומאופתיה, רפלקסולוגיה, שירותי בריאות אחרים, שהייה בבתי החלמה, תרופות, צמר גפן וליגנין, חומרי רפואה אחרים ומכשירי שיקום אופטיים ואחרים. אומדנים לשנים שבהן לא נערכו סקרים, התקבלו על ידי ביון או חיזוי לפי הערכות גולמיות, שהתבססו על שינויים בסעיפים דומים של הצריכה הפרטית שלגביהם התקבלו נתונים.

נתונים על ביטוחים משלימים נתקבלו מדוח ציבורי מסכם של משרד הבריאות על תכניות לשירותי בריאות נוספים של קופות החולים. נתוני הביטוחים הפרטיים וביטוחי שיניים שנתקבלו מאגף שוק ההון במשרד האוצר, מבוססים על דוחות כספיים של חברות ביטוח.

האומדנים של ערך שירותי בתי החולים העסקיים מבוססים על דיווחיהם למס הכנסה על הפדיון, ולמשרד הבריאות – על מספר ימי האשפוז.

מקורות אחרים שעליהם התבססו האומדנים הם עיבוד דיווחי הקבלנים לרשויות המקומיות ודיווחים ישירים ממשרד הבינוי והשיכון וחברות הבנייה הגדולות על שטחי התחלות בנייה וגמר בנייה.

האומדנים של ימי האשפוז התבססו על הפרסום השנתי מוסדות אשפוז והיחידות לאשפוז יום בישראל.⁴

³ הלשכה המרכזית לסטטיסטיקה (2016). הכנסות והוצאות משק הבית, נתונים מסקר הוצאות משק הבית 2014, סיכומים כלליים. פרסום מס' 1644. ירושלים: המחבר.

⁴ משרד הבריאות (2015). מוסדות אשפוז והיחידות לאשפוז יום בישראל 2014. ירושלים: המחבר.

4.2 אומדנים במחירים קבועים

השינויים השנתיים בהוצאה הלאומית לבריאות ובמרכיביה העיקריים, במחירים קבועים (לוחות 2 ו-9), חושבו לכל מגזר בנפרד (ממשלה ורשויות מקומיות, קופות החולים, מלכ"רים פרטיים ויצרני שוק), לכל סוג הוצאה (שכר, קניות שוטפות, בלאי, בנייה וציוד) ולכל סוג שירות (מרפאות, בתי חולים וכו').

(1) השינוי במחירים קבועים בעלות העבודה של הממשלה, קופות החולים ומלכ"רים פרטיים נאמד לפי השינויים במספרי העובדים ובשעות העבודה לעובד.

ההוצאות השוטפות על קניית מוצרים ושירותים אחרים במחירים קבועים נאמדו על ידי ניכוי האומדנים במחירים שוטפים לפי מדד המחירים, המביא בחשבון את ההרכב המיוחד של הוצאות מוסדות אלה.

(2) במגזר יצרני השוק מחשבים את האומדנים במחירים קבועים על ידי שימוש באינדיקטורים כמותיים, כמו מספר ימי אשפוז.

(3) ההשקעה במבנים, במחירים קבועים, נאמדה בעזרת מדד מחירי התשומה בבנייה למגורים. האומדן של השקעה בציוד חושב בעזרת שינויי המחירים בתפוקת הענפים המייצרים ציוד, ושינויי המחירים בציוד מיבוא.

אומדני ההוצאה הלאומית לבריאות, במחירים קבועים, שוקללו במחירי שנת בסיס כדלקמן:

שנים שבהן שוקללו האומדנים	שנות בסיס
1990 עד 2015	2010
1986/87 עד 1990/91	1986/87
1980/81 עד 1986/87	1980/81
1975/76 עד 1980/81	1975/76
1970/71 עד 1975/76	1970/71

4.3 השוואה בין-לאומית (לוח 12)

נתונים על ההוצאה לבריאות בארצות ה-OECD נלקחו מפרסומי ה-OECD. בהיעדר חישוב מהימן של שווי כוח הקנייה של סל ההוצאה לבריאות, נערכה במחקר ה-OECD ההשוואה הבין-לאומית של ההוצאה לבריאות במונחי שווי כוח הקנייה (PPP) של התוצר המקומי הגולמי. שווי כוח הקנייה בישראל הוערך על בסיס תוצאות סקרים שנערכו בלמ"ס בשיתוף עם ה-OECD בשנים 1996, 1999, 2002, 2005, 2008 ו-2011, ובשיתוף עם Eurostat ב-1980. התוצאות עודכנו לשנים אחרות באמצעות חיזוי יחסי המחירים בשנים שבהן נערכו סקרים, לפי שינויים במדדי המחירים של התמ"ג בארה"ב ובישראל.

5. מהימנות האומדנים

5.1 האומדנים המוקדמים לשנים 2014–2015 מהימנים פחות מהאומדנים עד לשנת 2013 המבוססים על ניתוח דוחות כספיים מפורטים. האומדנים המוקדמים מבוססים על כמה מקורות: הנתונים על הוצאות משרד הבריאות בדוח החשב הכללי; נתונים שדווחו למוסד לביטוח לאומי על השכר ועל מספר העובדים בקופות החולים ובמלכ"רים פרטיים; דוחות כספיים או תקציבים מעודכנים שלהם; והערכות גלובליות של הוצאות הרשויות המקומיות ופדיון המגזר העסקי משירותי בריאות. משנת 1995 נעשה שימוש בדוח של פעילות קופות החולים (משרד הבריאות) – דוח השוואתי רבעוני ושנתי של הכנסות והוצאות קופות החולים.

5.2 האומדנים של רוב שירותי הבריאות הניתנים על בסיס עסקי, והנאמדים על בסיס ממצאים מסקרי הוצאות משק הבית, ובמיוחד לשנים שבהן לא נערכו סקרי הוצאות משק הבית, מהימנותם נמוכה.

אומדני ההוצאה הלאומית לבריאות אינם מקיפים באופן מלא חלק מההוצאות של שירותי המרפאות העסקיות והשירותים הפרטיים של רופאים ואחיות שלא נקנו על ידי משקי בית, אלא על ידי מפעלים ומוסדות שאינם שייכים לענף (לדוגמה מפעל תעשייתי).

5.3 בניתוח הממצאים יש להביא בחשבון שאין התאמה מלאה ברישום זרמי התקבולים והתשלומים בין המגזרים השונים. לדוגמה, הממשלה וקופות החולים מעבירות ביניהן כספים, לעתים לאורך כמה שנים. העברות אלה עלולות להירשם בשנים שונות בחשבונות של כל אחת מהן, בערכים שונים ולעתים בשיטות רישום שונות (לפי בסיס המזומנים או הבסיס המצטבר). לפעמים נרשמת ההעברה בשנה שבה היא בוצעה, אך בערכים נומינליים של השנה שאליה היא מתייחסת. בהתחשב בגורמים אלה, רצוי להתייחס בזירות לשינויים במימון או באספקת שירותי הבריאות בשנה בודדת ולהעדיף ממוצע של כמה שנים. כמו כן, יש לזכור שהנתונים לשנים האחרונות עשויים להשתנות כתוצאה מהעברות כספים הנוגעות לסעיפים שעליהם יש מו"מ ממושך בין המגזרים.

6. תיקונים בהגדרות ובסיווגים

להלן התיקונים שהוכנסו בהגדרות ובסיווגים במרוצת השנים:

6.1 משנת 1995 ההוצאה הלאומית לבריאות לפי מגזר מממן מוצגת עם בלאי. המימון מתקציב המדינה שחושב בעבר על סמך מקור המימון, מחושב כעת לפי ביצוע תקציב. מימון פרטי שנאמד על פי נתוני סקר הוצאות משקי בית, התקבל כעת כהפרש בין סך הכל למימון הממשלה ומימון מחו"ל. מימון פרטי כולל תשלומים של משקי בית עבור מוצרים ושירותים, מימון עצמי של מלכ"רים פרטיים ומימון עצמי של בתי חולים כלליים ששייכים להם.

6.2 משנת 1995 עודכן תחשיב הבלאי. כמו כן, שונה האומדן להוצאות במגזר יצרני שוק. האומדן החדש מבוסס על מדגם רחב יותר.

6.3 בהתאם להנחיות בין-לאומיות, משנת 2003 בתי החולים הכלליים אינם כלולים במגזרים הפועלים ללא כוונת רווח; זאת משום שגופים אלה מספקים את מרבית השירות במחיר מלא.

6.4 משנת 2000 נתונים על מכירת תרופות, חומרי רפואה ומכשירים רפואיים למשקי הבית על ידי קופות החולים הסתמכו על דוח של משרד הבריאות על פעילות קופות החולים. לפני כן היה המקור סקר הוצאות משקי הבית.

6.5 משנת 1984/85 ואילך, בניגוד לאומדנים לשנים קודמות, האומדנים כוללים הוצאה זקופה לפנסיה תקציבית (המשקפת את התחייבות הממשלה לשלם פנסיה לעובדיה לאחר פרישתם), ונוסף על כך הוצאה תחשיבית על בלאי של בניינים וציוד של מוסדות הבריאות הציבוריים. תוספות אלה הגדילו את ההוצאה הלאומית לבריאות בשנת 1984/85 בכ-10%.

הבדל נוסף קיים בהבחנה בין שני סוגים של מוסדות ללא כוונת רווח: מוסדות שהממשלה מממנת את עיקר הוצאותיהם, ומוסדות אחרים. בקבוצה הראשונה נכללות קופות החולים ובקבוצה השנייה – מלכ"רים פרטיים.

להקלת ההשוואה עם הסדרה הישנה מוצגים הנתונים לשנת 1984/85 גם לפי ההגדרות הקודמות.

6.6 באומדני הוצאה על שירותי בתי חולים ובהוצאה הלאומית לבריאות עד 1979/80 נכללו גם שירותים לטיפול בתושבים במרכזים גריאטריים ובבתי אבות. לפי הערכה שנעשתה לשנת 1979/80, הגיע ערך שירותים אלה לכ-0.5% מההוצאה הלאומית השוטפת לבריאות, לכ-1% מההוצאה בסעיף "בתי חולים ומחקר" ול-9% בקירוב מההוצאה בסעיף "בתי חולים לחולים במחלות ממושכות". עדכון החישוב הקטין את הוצאות הממשלה והוצאות המלכ"רים הפרטיים (לא כולל את קופות החולים) בכ-1% ואת הוצאות הרשויות המקומיות – ב-8%.

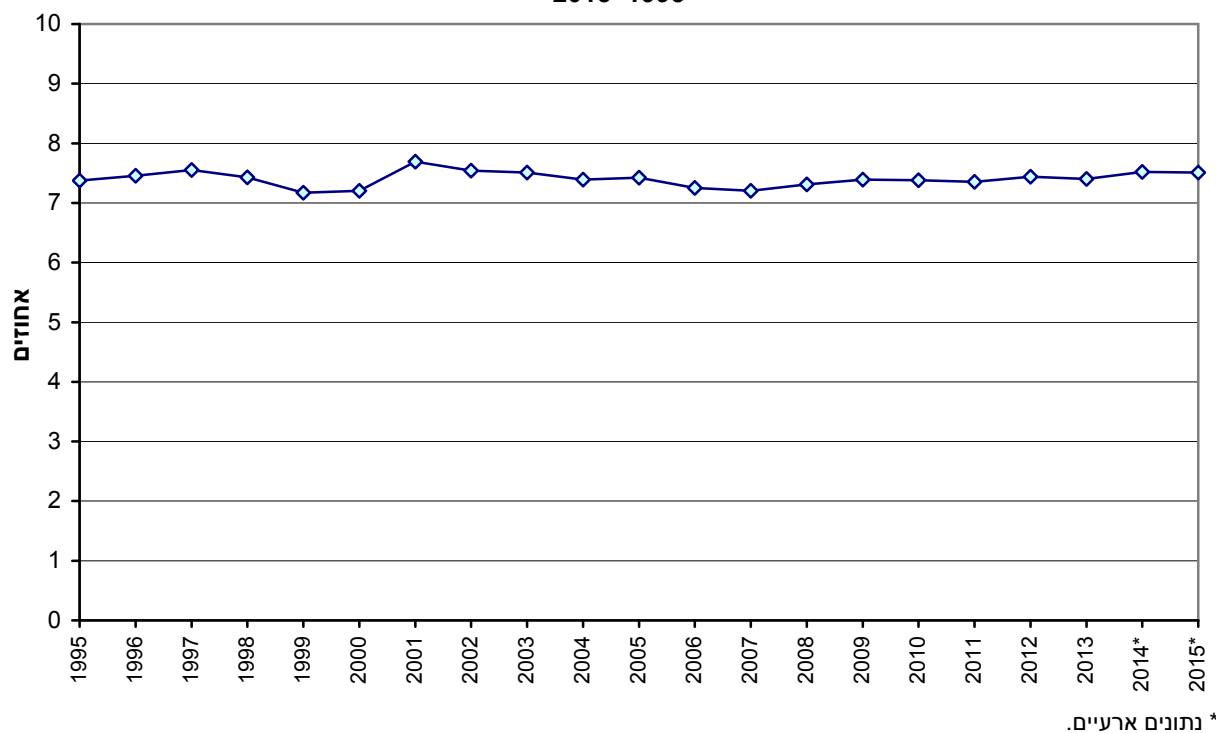
7. השוואה לפרסומים קודמים

7.1 בהשוואה לאומדנים קודמים שפורסמו בהוצאה הלאומית לבריאות 1962–2014,⁵ הוכנסו תיקונים קלים באומדנים לשנים 2012 ו-2013, על בסיס נתונים מעודכנים ודוחות כספיים נוספים שהתקבלו. כמו כן, הוכנסו תיקונים באומדן המוקדם לשנת 2014, שחלקו מבוסס על דוחות כספיים מפורטים שהתקבלו עד לעיבוד הנתונים.

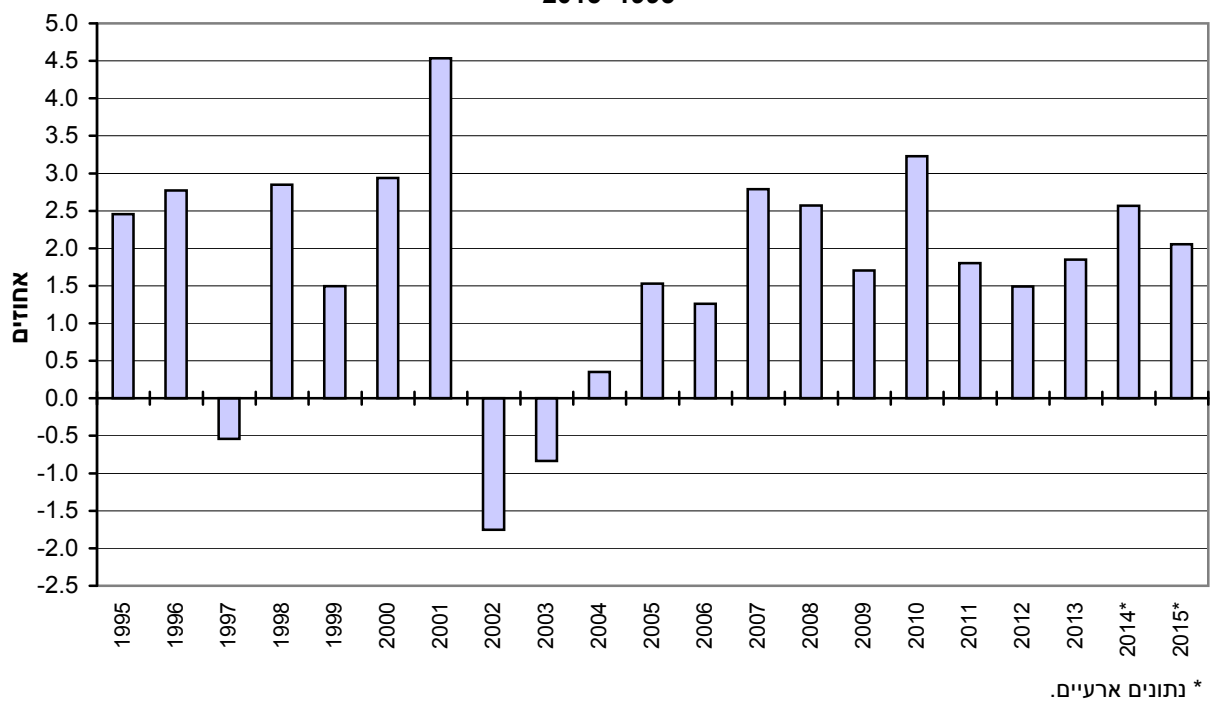
⁵ הלשכה המרכזית לסטטיסטיקה (2015). *ההוצאה הלאומית לבריאות 1962–2014*. פרסום מס' 1619. ירושלים: המחבר.

תרשימים

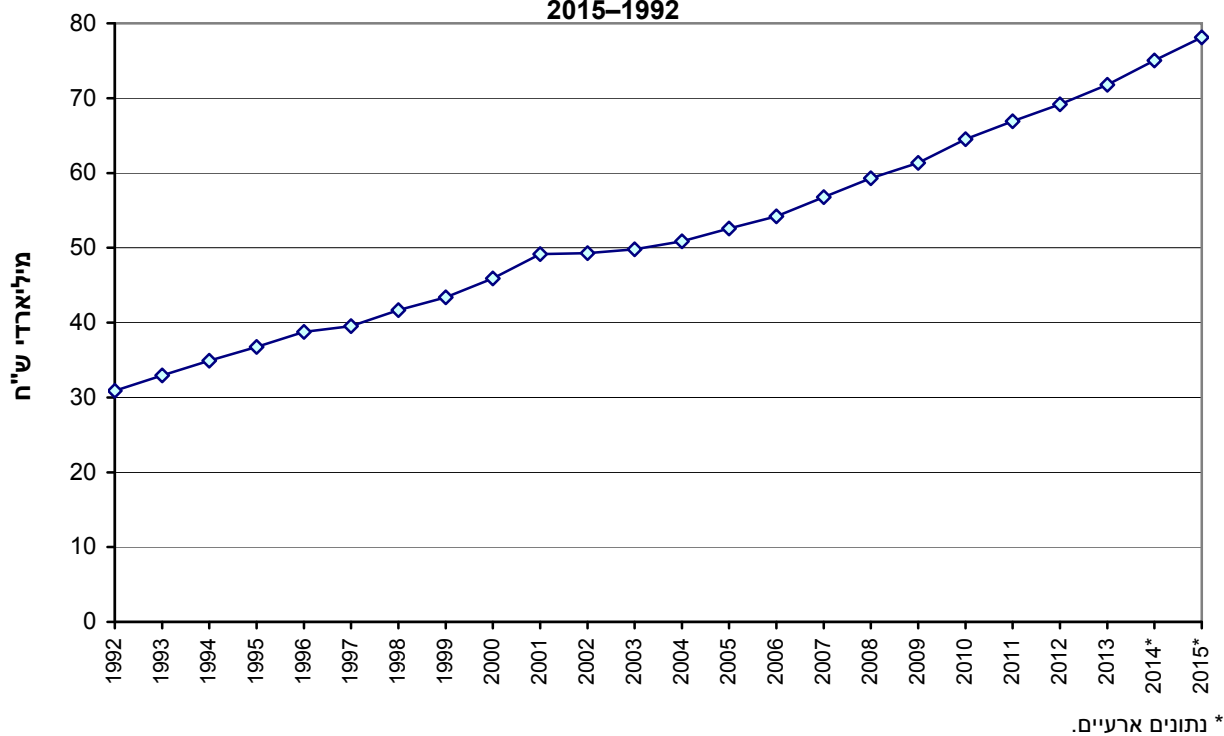
1. הוצאה לאומית לבריאות, כאחוז מהתמ"ג
2015-1995



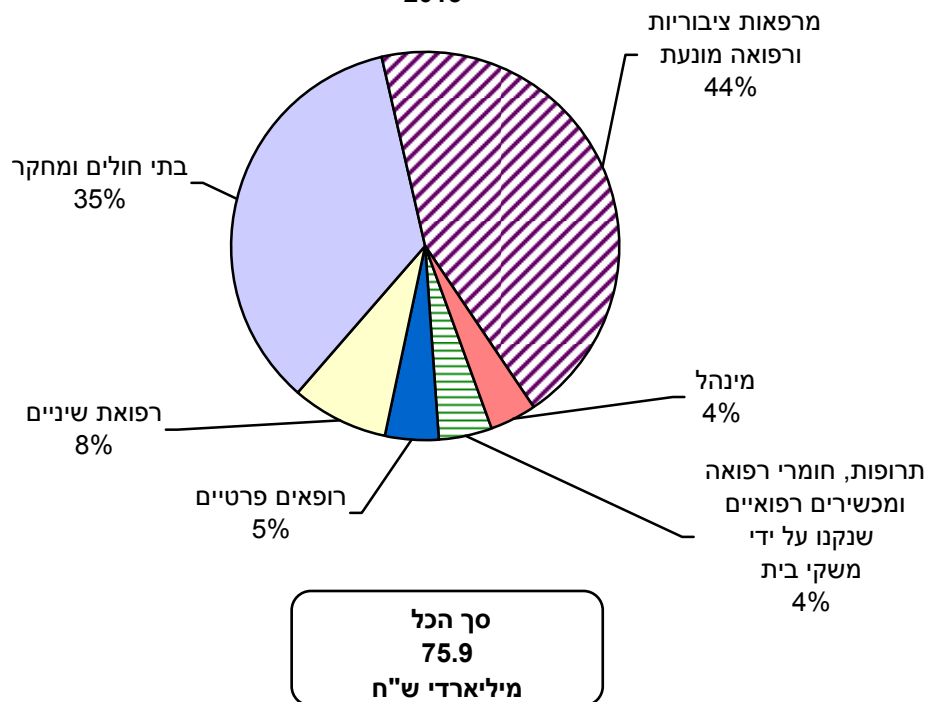
2. הוצאה לאומית לבריאות לנפש
שינוי כמותי בכל שנה לעומת קודמתה
2015-1995



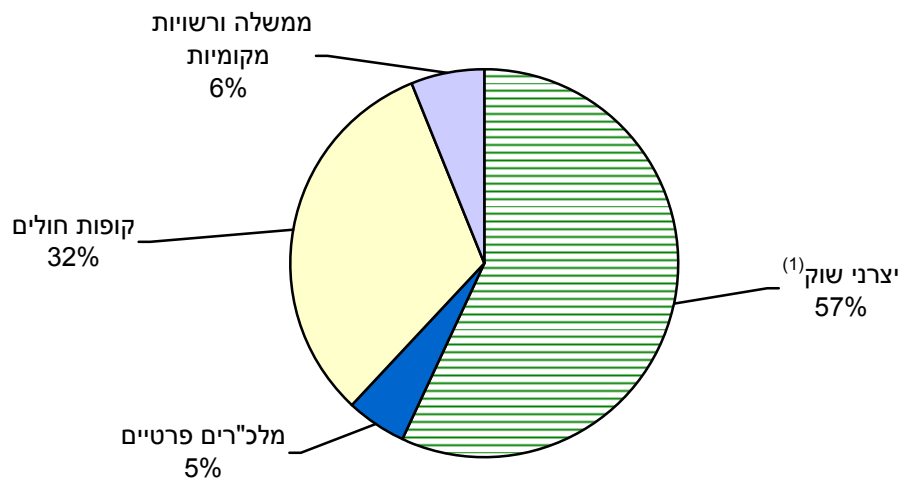
**3. הוצאה לאומית לבריאות
מיליארדי ש"ח, במחירי 2010
2015-1992**



**4. הוצאה שוטפת לבריאות, לפי סוג שירות
2013**



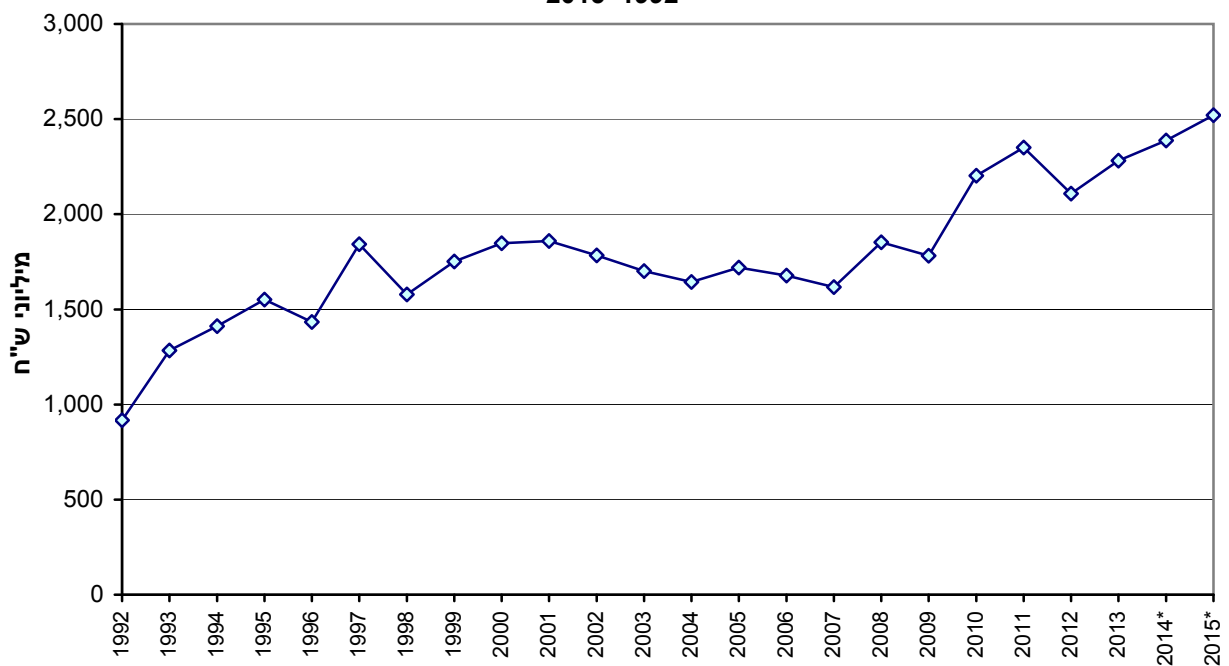
5. הוצאה לאומית לבריאות, לפי מגזר מבצע
2015*



סך הכל
87.4
מיליארדי ש"ח

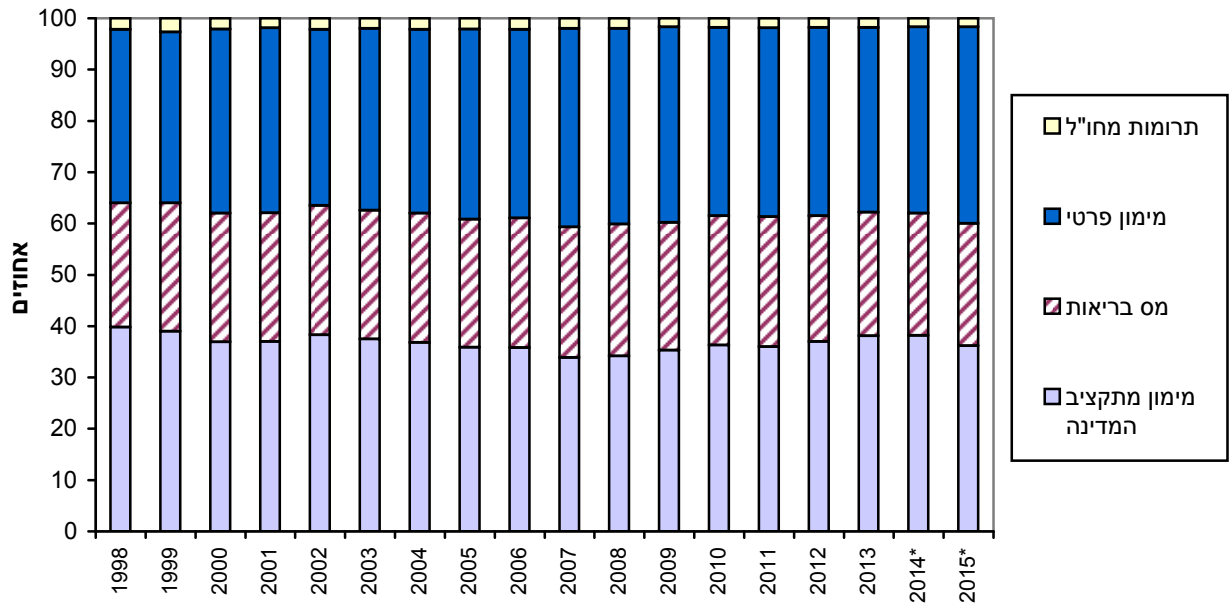
(1) ראו הערה (1) ללוח 1.
* נתונים ארעיים.

6. השקעות בנכסים קבועים במערכת הבריאות
מיליוני ש"ח, במחירי 2010
2015-1992



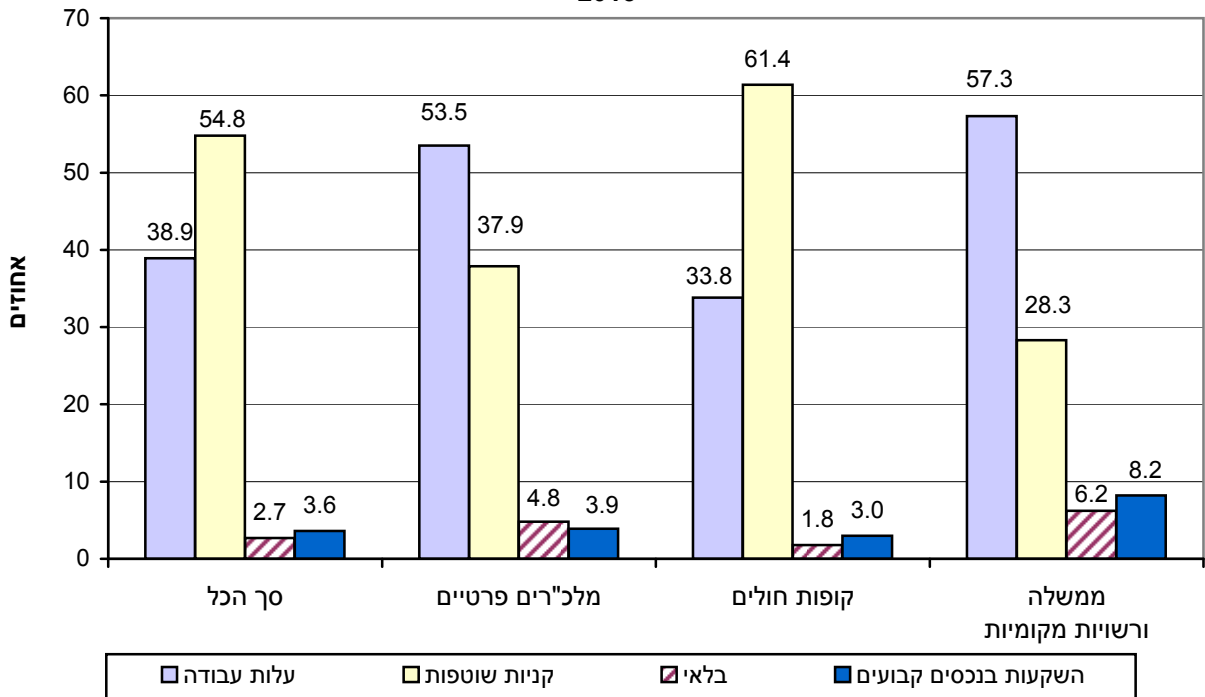
* נתונים ארעיים.

7. הוצאה לאומית לבריאות, לפי מגזר מממן
2015-1998

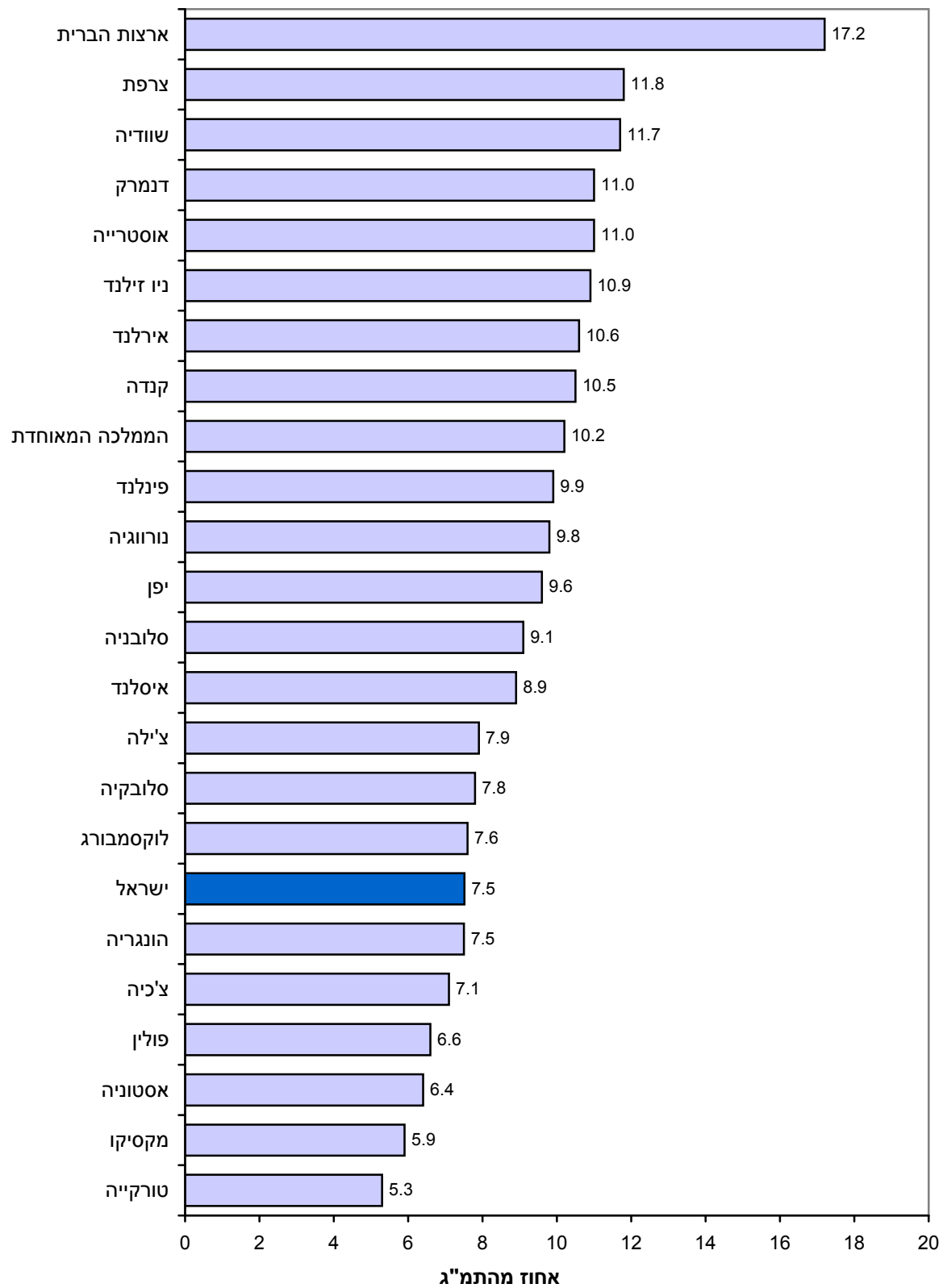


* נתונים ארעיים.

8. הוצאות הממשלה והרשויות המקומיות, קופות החולים ומלכ"רים פרטיים על שירותי בריאות, לפי סוג הוצאה
2013

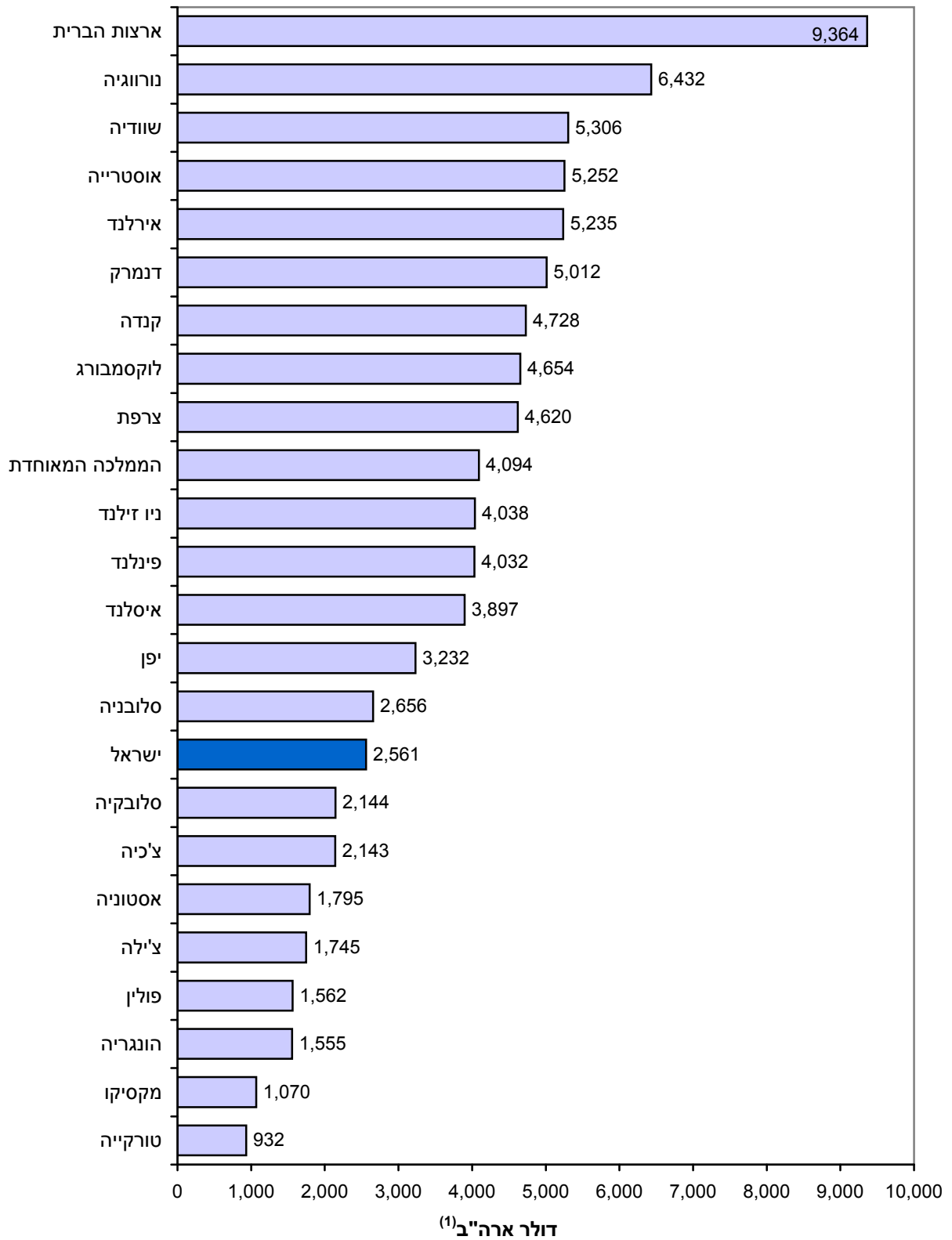


9. הוצאה לאומית לבריאות במדינות נבחרות החברות ב-OECD
2014



* נתוני שנת 2013 או השנה האחרונה שלגביה התקבלו נתונים.

10. הוצאה לאומית לבריאות לנפש
 במדינות נבחרות החברות ב-OECD
 2014



(1) במונחי כוח הקנייה של התמ"ג.
 * נתוני שנת 2013, או השנה האחרונה שלגביה התקבלו נתונים.

לוחות

TABLES

הערות הסבר

שטח הכיסוי של הנתונים הסטטיסטיים

הנתונים הסטטיסטיים מתייחסים לשטח הכלכלי של מדינת ישראל, אלא אם כן צוין אחרת.

א. שטח כלכלי של מדינה (The economic territory of a country) (על פי הגדרת OECD-SNA. לפירוט מלא של ההגדרה, ראו: OECD, Glossary of Statistical Terms):
השטח הכלכלי של מדינה כולל את השטח הגאוגרפי שממשלה מנהלת, ושב אין מגבלות על מעבר של אנשים, סחורות והון.

השטח הכלכלי של מדינת ישראל:

על פי הגדרה זו, השטח הכלכלי של מדינת ישראל הוא בהתאם לסעיף ב להלן.

ב. מחוז ונפה:

המחוזות והנפות מוגדרים לפי החלוקה המינהלית הרשמית של מדינת ישראל שלפיה קיימים 6 מחוזות ו-15 נפות.
כולל יישובים ישראלים באזור יהודה והשומרון.

סימנים מיוחדים בלוחות

חוסר מקרים	=	-
נתון קטן ממחצית היחידה שלפיה מוצגים הנתונים בלוח	=	0
נתונים בלתי ידועים או שאינם ניתנים לפרסום	=	..
אומדנים ארעיים	=	*

אין סיכום הפירוטים מתאים בהכרח לסך הכל בגלל עיגול המספרים.

TABLE 1.- NATIONAL EXPENDITURE ON HEALTH,
BY OPERATING SECTOR (NEW CLASSIFICATION)

לוח 1.- הוצאה לאומית לבריאות,
לפי מגזר מבצע (מיון חדש)

At current prices

2003-2015

במחירים שוטפים

	השקעה, כאחוז מההשקעה המקומית בנכסים קבועים Capital formation, as percentage of fixed domestic capital formation	הוצאה שוטפת, כאחוז מהצריכה הפרטית והציבורית האזרחית Current expenditure, as percentage of private and public civilian consumption	סך כל ההוצאה הלאומית לבריאות, מהתמ"ג (2) Total national expenditure on health, as percentage of GDP (2)	יצרני שוק (1) Market producers (1)	מלכ"רים פרטיים Private NPIs	קופות חולים Sick funds	ממשלה ורשויות מקומיות Government and local authorities	סך הכל Total		
	Percentages								מיליוני ש"ח NIS million	
2003	1.4	9.9	7.5	53	6	35	6	100	43,331	2003
2004	1.3	9.8	7.4	53	6	35	6	100	44,834	2004
2005	1.3	10.0	7.4	54	5	35	6	100	47,457	2005
2006	1.2	9.8	7.3	54	5	35	6	100	49,723	2006
2007	1.1	9.6	7.2	55	5	34	6	100	52,906	2007
2008	1.2	9.6	7.3	56	5	33	6	100	56,627	2008
2009	1.2	9.9	7.4	56	5	33	6	100	60,271	2009
2010	1.3	9.7	7.4	56	5	33	6	100	64,519	2010
2011	1.3	9.7	7.4	56	5	33	6	100	68,790	2011
2012	1.1	9.9	7.4	56	5	33	6	100	73,927	2012
2013	1.2	9.9	7.4	56	5	33	6	100	78,413	2013
2014*	1.2	10.0	7.5	56	5	33	6	100	83,061	*2014
2015*	1.2	10.2	7.5	57	5	32	6	100	87,390	*2015

(1) Market producers include: For-profit producers (private hospitals, private physicians and nurses, etc.), as well as general hospitals owned by the government, by sick funds and by private NPIs.
See Introduction, Section 3.4: "Classification of Expenditure by Sector" (Para. 3.4.1).

(2) Since 1980/81 GDP includes net taxes on imports.

(1) יצרני שוק כוללים: יצרנים שלהם כוונת רווח (בתי חולים פרטיים, רופאים ואחיות פרטיים וכד'), וכמו כן בתי חולים כלליים בבעלות של הממשלה, של קופות החולים ושל מלכ"רים פרטיים.
ראו מבוא, סעיף 3.4: "סיווג ההוצאה לפי מגזר" (פסקה 3.4.1).
(2) משנת 1980/81 ואילך התמ"ג כולל מסים נטו על היבוא.

TABLE 1A.- NATIONAL EXPENDITURE ON HEALTH,
BY OPERATING SECTOR (PREVIOUS CLASSIFICATION)

לוח 1א.- הוצאה לאומית לבריאות,
לפי מגזר מבצע (מיון קודם)

At current prices		1962/63-2015		במחירים שוטפים		סך הכל			
השקעה, כאחוז מההשקעה המקומית בכנסים קבועים	הוצאה שוטפת, כאחוז מהצריכה הפרטית והציבורית האזרחית	סך כל ההוצאה הלאומית, כאחוז מהתמ"ג (2)	יצרנים שלהם כוונת רווח (1)	מלכ"רים פרטיים ובתי חולים שבבעלותם	קופות חולים ובתי חולים שבבעלותן	ממשלה ורשויות מקומיות, ובתי חולים שבבעלות הממשלה	סך הכל		
Capital formation, as percentage of fixed domestic capital formation	Current expenditure, as percentage of private and public civilian consumption	Total national expenditure on health, as percentage of GDP (2)	For-profit producers (1)	Private NPIs and hospitals owned by them	Sick funds and hospitals owned by them	Government and local authorities, and hospitals owned by the government	Total		
Old series							סדרה ישנה		
Percentages							אלפי ש"ח		
							NIS thousand		
1962/63	1.3	6.2	5.4	21	55	24	100	34	1962/63
1963/64	1.5	6.0	5.1	21	55	24	100	39	1963/64
1964/65	1.6	6.2	5.3	21	54	25	100	46	1964/65
1965/66	1.8	6.7	5.8	19	55	26	100	60	1965/66
1966/67	3.3	6.6	6.0	20	54	26	100	68	1966/67
1967/68	3.5	6.7	5.9	21	52	27	100	70	1967/68
1968/69	2.5	6.3	5.3	21	53	26	100	77	1968/69
1969/70	2.4	6.2	5.2	20	54	26	100	87	1969/70
1970/71	2.1	6.8	5.3	20	54	26	100	105	1970/71
1971/72	1.8	6.9	5.1	21	53	26	100	129	1971/72
1972/73	2.2	7.1	5.5	20	11	45	100	176	1972/73
1973/74	2.9	7.1	5.8	21	11	40	100	237	1973/74
1974/75	3.1	6.9	5.8	21	11	40	100	356	1974/75
1975/76	3.6	6.9	5.9	21	11	40	100	489	1975/76
1976/77	3.2	7.7	6.4	22	10	40	100	703	1976/77
1977/78	3.2	8.4	6.8	23	11	38	100	1,113	1977/78
1978/79	3.3	8.8	7.4	22	13	40	100	2,029	1978/79
1979/80	2.4	9.1	7.4	21	12	39	100	4,014	1979/80
1980/81	1.8	8.9	6.8	20	12	41	100	9,122	1980/81
1981/82	1.8	8.7	6.8	22	11	41	100	20,912	1981/82
1982/83	2.0	8.4	6.8	23	12	40	100	49,428	1982/83
1983/84	2.0	8.4	6.8	24	12	41	100	136,544	1983/84
1984/85	2.2	8.9	7.1	20	13	45	100	736,077	1984/85
New series (3)							סדרה חדשה		
Percentages							מיליוני ש"ח		
							NIS million		
1984/85	2.2	9.4	6.9	19	12	45	100	800	1984/85
1985/86	1.7	8.4	6.1	21	12	43	100	2,236	1985/86
1986/87	1.4	8.3	6.3	23	12	42	100	3,224	1986/87
1987/88	1.7	8.4	6.6	24	12	41	100	4,306	1987/88
1988/89	2.0	8.9	6.9	24	12	42	100	5,427	1988/89
1989/90	2.4	9.3	7.4	23	12	43	100	6,955	1989/90
1990/91	1.8	9.4	7.2	23	13	42	100	8,510	1990/91
1990	1.9	9.4	7.3	24	13	41	100	8,136	1990
1991	1.4	9.2	6.9	24	13	41	100	10,041	1991
1992	1.3	9.6	7.2	25	13	40	100	12,502	1992
1993	1.6	9.7	7.4	23	12	44	100	14,969	1993
1994	1.6	10.1	7.9	22	12	44	100	19,325	1994
1995(4)	1.4	9.5	7.4	22	12	43	99	22,263	(4)1995
1996	1.3	9.7	7.5	23	12	43	100	26,156	1996
1997	1.4	10.1	7.6	23	12	44	100	29,892	1997
1998	1.2	10.0	7.4	24	12	42	100	32,722	1998
1999	1.4	9.6	7.2	22	12	44	100	34,783	1999
2000	1.3	9.9	7.2	24	12	43	100	38,879	2000
2001	1.5	10.2	7.7	24	12	43	100	42,264	2001
2002	1.3	9.9	7.5	24	13	43	100	43,211	2002
2003	1.4	9.9	7.5	25	13	42	100	43,331	2003
2004	1.3	9.8	7.4	25	13	43	100	44,834	2004
2005	1.3	10.0	7.4	25	13	43	100	47,457	2005
2006	1.2	9.8	7.3	26	12	43	100	49,723	2006
2007	1.1	9.6	7.2	28	12	42	100	52,906	2007
2008	1.2	9.6	7.3	28	12	42	100	56,627	2008
2009	1.2	9.9	7.4	28	12	41	99	60,271	2009
2010	1.3	9.7	7.4	28	12	42	100	64,519	2010
2011	1.3	9.7	7.4	28	12	42	100	68,790	2011
2012	1.1	9.9	7.4	29	11	42	100	73,927	2012
2013	1.2	9.9	7.4	29	11	42	100	78,413	2013
2014*	1.2	10.0	7.5	29	11	41	100	83,061	*2014
2015*	1.2	10.2	7.5	30	10	41	100	87,390	*2015

(1) Including private hospitals, private physicians and nurses, as well as medicines and medical supplies, and medical equipment purchased by households on a commercial basis. These estimates are of low reliability.
 (2) Since 1980/81 GDP includes net taxes on imports.
 (3) Changes in definitions have been introduced. See Introduction, Chapter 6: "Revisions of Definitions and Classifications" (Section 6.5).
 (4) See Introduction, Chapter 6: "Revisions of Definitions and Classifications" (Section 6.2).

TABLE 2.- NATIONAL EXPENDITURE ON HEALTH,
BY TYPE OF EXPENDITURE AND SERVICE

לוח 2.- הוצאה לאומית לבריאות,
לפי סוג הוצאה ושירות

At 2010 prices		1972/73-2015										במחירי 2010		
National expenditure on health per capita	הוצאה לאומית לבריאות לנפש	השקעה בנכסים קבועים			הוצאה שוטפת							סך כולל	Grand total	
		Fixed capital formation			Current expenditure									
		מרפאות	בתי חולים	סך הכל	תרופות, חומרי רפואה ומכשירים רפואיים משקי בית (1)	רופאים פרטיים (1)	רפואת שיניים (1)	בתי חולים ומחקר	מרפאות ציבוריות ורפואה מונעת	מינהל ממשלתי	סך הכל			
Clinics	Hospitals	Total	Medicines, medical supplies and medical equipment purchased by households (1)	Private physicians (1)	Dental care (1)	Hospitals and research	Public clinics and preventive medicine	Government administration	Total					
ש"ח NIS		NIS million										מיליוני ש"ח		
1990	6,138	240	753	993	585	971	2,442	12,596	10,180	835	27,609	28,602	1990	
1991	5,950	267	616	883	596	1,052	2,641	12,946	10,453	874	28,562	29,445	1991	
1992	6,025	297	620	917	603	1,139	2,864	13,781	10,808	758	29,953	30,870	1992	
1993	6,258	360	923	1,283	635	1,178	2,796	15,080	11,156	797	31,642	32,925	1993	
1994	6,468	400	1,011	1,411	744	1,277	2,816	15,883	11,959	835	33,514	34,925	1994	
1995(2)	6,627	584	967	1,551	1,062	1,217	2,799	15,779	13,266	1,078	35,201	36,752	(2)1995	
1996	6,811	541	893	1,434	1,298	1,269	2,924	15,544	14,810	1,463	37,308	38,742	1996	
1997	6,774	565	1,278	1,843	1,423	1,313	3,088	15,544	14,829	1,489	37,686	39,529	1997	
1998	6,967	292	1,286	1,578	1,648	1,421	3,171	15,938	16,360	1,542	40,080	41,658	1998	
1999	7,071	332	1,419	1,751	1,594	1,682	3,520	17,104	16,290	1,456	41,646	43,397	1999	
2000	7,279	475	1,373	1,848	1,652	1,860	4,139	16,975	17,802	1,616	44,044	45,892	2000	
2001	7,610	478	1,382	1,860	1,576	1,998	4,480	17,971	19,341	1,911	47,277	49,137	2001	
2002	7,476	466	1,318	1,784	1,601	1,976	4,080	18,203	19,698	1,935	47,493	49,277	2002	
2003	7,414	428	1,273	1,701	1,722	1,956	4,069	18,334	19,994	2,002	48,077	49,778	2003	
2004	7,440	459	1,185	1,644	1,852	2,093	4,338	18,467	20,406	2,062	49,218	50,862	2004	
2005	7,554	515	1,204	1,719	1,957	2,146	4,342	18,826	21,322	2,270	50,863	52,582	2005	
2006	7,649	456	1,221	1,677	2,039	2,278	4,609	19,119	22,146	2,349	52,540	54,217	2006	
2007	7,862	448	1,169	1,617	2,237	2,430	4,933	19,630	23,343	2,560	55,133	56,750	2007	
2008	8,064	497	1,355	1,852	2,326	2,485	4,975	20,307	24,530	2,805	57,428	59,280	2008	
2009	8,202	481	1,300	1,781	2,350	2,594	5,134	20,915	25,558	3,034	59,585	61,366	2009	
2010	8,466	563	1,640	2,203	2,629	2,715	4,985	21,634	27,193	3,160	62,316	64,519	2010	
2011	8,619	608	1,742	2,350	2,755	2,847	5,252	22,052	28,387	3,267	64,560	66,910	2011	
2012	8,747	586	1,522	2,108	2,775	2,993	5,523	22,900	29,447	3,423	67,061	69,169	2012	
2013	8,909	686	1,595	2,281	2,850	3,149	5,769	23,456	30,622	3,649	69,495	71,776	2013	
2014*	9,138	2,388	72,656	75,044	*2014	
2015*	9,326	2,521	75,597	78,118	*2015	
Percentage of quantity change – each year compared with the previous one													שינוי כמותי באחוזים – כל שנה לעומת קודמתה	
1972/73	12.0	11.0	55.0	47.0	8.0	16.0	14.0	11.0	8.0	10.0	10.0	14.0	1972/73	
1973/74	5.0	19.0	33.0	32.0	..	2.0	3.0	5.0	-2.0	15.0	4.0	8.0	1973/74	
1974/75	9.0	52.0	12.0	16.0	9.0	8.0	10.0	10.0	11.0	20.0	10.0	11.0	1974/75	
1975/76	5.0	0.0	14.0	12.0	3.0	4.0	2.0	8.0	6.0	-11.0	6.0	7.0	1975/76	
1976/77	-2.0	0.0	-27.0	-24.0	12.0	5.0	6.0	9.0	1.0	4.0	5.0	0.0	1976/77	
1977/78	3.0	-11.0	-11.0	-1.0	8.0	4.0	6.0	10.0	5.0	4.0	7.0	5.0	1977/78	
1978/79	5.0	-3.0	19.0	16.0	-1.0	14.0	13.0	5.0	5.0	10.0	6.0	7.0	1978/79	
1979/80	-4.0	-14.0	-23.0	-22.0	7.0	1.0	-2.0	2.0	-1.0	-12.0	1.0	-2.0	1979/80	
1980/81	-4.0	24.0	-40.0	-31.0	-3.0	0.0	-3.0	3.0	1.0	14.0	1.0	-2.0	1980/81	
1981/82	3.0	26.0	2.0	8.0	14.0	11.0	10.0	2.0	4.0	-14.0	4.0	5.0	1981/82	
1982/83	3.0	20.0	8.0	11.0	14.0	12.0	10.0	3.0	3.0	-1.0	4.0	5.0	1982/83	
1983/84	0.0	-2.0	10.0	6.0	7.0	11.0	4.0	-1.0	1.0	1.0	1.0	1.0	1983/84	
1984/85	1.0	16.0	-12.0	-4.0	-1.0	-17.0	-2.0	3.0	8.0	-7.0	3.0	3.0	1984/85	
1985/86	-2.0	-21.0	-17.0	-18.0	5.0	3.0	2.0	1.0	-1.0	13.0	1.0	0.0	1985/86	
1986/87	3.0	5.0	-16.0	-9.0	24.0	20.0	18.0	0.0	3.0	0.0	5.0	4.0	1986/87	
1987/88	6.0	43.0	47.0	45.0	10.0	9.0	9.0	2.0	3.0	16.0	4.0	7.0	1987/88	
1988/89	1.0	-11.0	3.0	-3.0	0.0	2.0	2.0	2.0	6.0	3.0	3.0	3.0	1988/89	
1989/90	5.0	9.0	19.0	16.0	4.0	4.0	4.0	6.0	9.0	3.0	6.0	7.0	1989/90	
1990/91	0.0	-27.0	14.0	1.0	6.0	14.0	5.0	3.0	3.0	2.0	4.0	4.0	1990/91	
1991	-3.1	11.3	-18.2	-11.1	1.9	8.3	8.1	2.8	2.7	4.7	3.5	2.9	1991	
1992	1.3	11.2	0.6	3.9	1.2	8.3	8.4	6.4	3.4	-13.3	4.9	4.8	1992	
1993	3.9	21.2	48.9	39.9	5.3	3.4	-2.4	9.4	3.2	5.1	5.6	6.7	1993	
1994	3.4	11.1	9.5	10.0	17.2	8.4	0.7	5.3	7.2	4.8	5.9	6.1	1994	
1995(2)	2.5	46.0	-4.4	9.9	42.7	-4.7	-0.6	-0.7	10.9	29.1	5.0	5.2	(2)1995	
1996	2.8	-7.4	-7.7	-7.5	22.2	4.3	4.5	-1.5	11.6	35.7	6.0	5.4	1996	
1997	-0.5	4.4	43.1	28.5	9.6	3.5	5.6	0.0	0.1	1.8	1.0	2.0	1997	
1998	2.8	-48.3	0.6	-14.4	15.8	8.2	2.7	2.5	10.3	3.6	6.4	5.4	1998	
1999	1.5	13.7	10.3	11.0	-3.3	18.4	11.0	7.3	-0.4	-5.6	3.9	4.2	1999	
2000	2.9	43.1	-3.2	5.5	3.6	10.6	17.6	-0.8	9.3	11.0	5.8	5.7	2000	
2001	4.5	0.6	0.7	0.6	-4.6	7.4	8.2	5.9	8.6	18.3	7.3	7.1	2001	
2002	-1.8	-2.5	-4.6	-4.1	1.6	-1.1	-8.9	1.3	1.8	1.3	0.5	0.3	2002	
2003	-0.8	-8.2	-3.4	-4.7	7.6	-1.0	-0.3	0.7	1.5	3.5	1.2	1.0	2003	
2004	0.4	7.2	-6.9	-3.4	7.5	7.0	6.6	0.7	2.1	3.0	2.4	2.2	2004	
2005	1.5	12.2	1.6	4.6	5.7	2.5	0.1	1.9	4.5	10.1	3.3	3.4	2005	
2006	1.3	-11.5	1.4	-2.4	4.2	6.2	6.1	1.6	3.9	3.5	3.3	3.1	2006	
2007	2.8	-1.8	-4.3	-3.6	9.7	6.7	7.0	2.7	5.4	9.0	4.9	4.7	2007	
2008	2.6	10.9	15.9	14.5	4.0	2.3	0.9	3.4	5.1	9.6	4.2	4.5	2008	
2009	1.7	-3.2	-4.1	-3.8	1.0	4.4	3.2	3.0	4.2	8.2	3.8	3.5	2009	
2010	3.2	17.0	26.2	23.7	11.9	4.7	-2.9	3.4	6.4	4.2	4.6	5.1	2010	
2011	1.8	8.0	6.2	6.7	4.8	4.9	5.4	1.9	4.4	3.4	3.6	3.7	2011	
2012	1.5	-3.6	-12.6	-10.3	0.7	5.1	5.2	3.8	3.7	4.8	3.9	3.4	2012	
2013	1.9	17.1	4.8	8.2	2.7	5.2	4.5	2.4	4.0	6.6	3.6	3.8	2013	
2014*	2.6	4.7	4.5	4.6	*2014	
2015*	2.1	5.6	4.0	4.1	*2015	

(1) Estimates of low reliability.

(2) See Introduction, Chapter 6: "Revisions of Definitions and Classifications" (Section 6.2).

(1) אומדנים שמהימנותם נמוכה.

(2) ראו מבוא, פרק 6: "תיקונים בהגדרות ובסיווגים" (סעיף 6.2).

TABLE 3.- NATIONAL EXPENDITURE ON HEALTH, BY TYPE OF EXPENDITURE AND SERVICE

לוח 3.- הוצאה לאומית לבריאות, לפי סוג הוצאה ושירות

At current prices

1962/63-2013

במחירים שוטפים

	השקעה בנכסים קבועים Fixed capital formation			Current expenditure							Grand total				סך כולל
	מרפאות	בתי חולים	סך הכל	תרופות, חומרי רפואה ומכשירים רפואיים שנקנו על ידי משקי בית (2) Medicines, medical supplies and medical equipment purchased by households (2)	רופאים פרטיים (2) Private physicians (2)	רפואת שיניים (2) Dental care (2)	בתי חולים ומחקר Hospitals and research	מרפאות ציבוריות ורפואה מונעת (1) Public clinics and preventive medicine (1)	מינהל Administration	סך הכל	השקעה בנכסים קבועים Fixed capital formation	הוצאה שוטפת Current expenditure	סך הכל	סך הכל	
Old series															
Percentages															
1962/63	56	44	100	5	15		39	40	1	100	6	94	100	34	
1970/71	16	84	100	5	4	11	39	39	2	100	11	89	100	105	
1975/76	13	87	100	5	4	14	41	35	1	100	17	83	100	489	
1976/77	17	83	100	6	3	14	43	33	1	100	12	88	100	703	
1977/78	17	83	100	6	3	14	44	32	1	100	10	90	100	1,113	
1978/79	14	86	100	5	3	14	44	33	1	100	11	89	100	2,029	
1979/80	15	85	100	5	3	13	46	32	1	100	8	92	100	4,014	
1980/81	25	75	100	4	3	13	47	32	1	100	6	94	100	9,122	
1981/82	30	70	100	5	3	13	46	32	1	100	6	94	100	20,912	
1982/83	32	68	100	5	4	13	45	32	1	100	7	93	100	49,428	
1983/84	29	71	100	5	4	14	44	32	1	100	7	93	100	136,544	
1984/85	35	65	100	5	3	12	45	34	1	100	6	94	100	736,077	
New series (3)															
Percentages															
1984/85	35	65	100	5	3	11	46	34	1	100	6	94	100	800	
1985/86	34	66	100	5	3	12	45	34	1	100	5	95	100	2,236	
1986/87	39	61	100	5	4	12	44	34	1	100	4	96	100	3,224	
1987/88	39	61	100	5	5	13	43	33	1	100	6	94	100	4,306	
1988/89	35	65	100	5	5	13	43	33	1	100	5	95	100	5,427	
1989/90	33	67	100	4	5	13	42	35	1	100	5	95	100	6,955	
1990	24	76	100	4	5	13	42	35	1	100	5	95	100	8,136	
1991	31	69	100	5	5	12	42	35	1	100	5	95	100	10,041	
1992	32	68	100	5	5	12	42	35	1	100	4	96	100	12,502	
1993	29	71	100	5	4	11	41	38	1	100	5	95	100	14,969	
1994	39	61	100	6	3	10	42	38	1	100	4	96	100	19,325	
1995(4)	38	62	100	6	4	8	42	39	1	100	5	95	100	22,263	
1996	38	62	100	6	4	8	41	40	1	100	5	95	100	26,156	
1997	34	66	100	6	4	8	41	40	1	100	4	96	100	29,892	
1998	18	82	100	7	4	8	40	40	1	100	4	96	100	32,722	
1999	19	81	100	4	3	9	41	42	1	100	4	96	100	34,783	
2000	16	84	100	4	4	9	38	44	1	100	4	96	100	38,879	
2001	25	75	100	4	4	9	38	44	1	100	4	96	100	42,264	
2002	25	75	100	4	4	9	37	45	1	100	4	96	100	43,211	
2003	27	73	100	3	4	9	37	46	1	100	3	97	100	43,331	
2004	25	75	100	2	5	9	37	46	1	100	3	97	100	44,834	
2005	30	70	100	4	4	9	37	42	4	100	3	97	100	47,457	
2006	25	75	100	3	4	8	36	45	4	100	3	97	100	49,723	
2007	26	74	100	4	4	9	35	44	4	100	3	97	100	52,906	
2008	24	76	100	4	4	9	36	44	4	101	3	97	100	56,627	
2009	29	71	100	4	4	8	35	44	5	100	3	97	100	60,271	
2010	26	74	100	4	4	8	35	44	5	100	3	97	100	64,519	
2011	27	73	100	4	5	8	35	44	4	100	4	96	100	68,790	
2012	28	72	100	4	5	8	35	44	5	101	3	97	100	73,927	
2013	31	69	100	4	5	8	35	44	4	100	3	97	100	78,413	

(1) Including clinics in the sick funds' hospitals.

(2) Estimates of low reliability.

(3) Changes in definitions have been introduced. See Introduction, Chapter 6: "Revisions of Definitions and Classifications" (Section 6.5).

(4) See Introduction, Chapter 6: "Revisions of Definitions and Classifications" (Section 6.2).

(1) כולל מרפאות חוץ בבתי חולים של קופות החולים.

(2) אומדנים שמהימנותם נמוכה.

(3) הוכנסו שינויים בהגדרות. ראו מבוא, פרק 6: "תיקונים בהגדרות ובסיווגים" (סעיף 6.5).

(4) ראו מבוא, פרק 6: "תיקונים בהגדרות ובסיווגים" (סעיף 6.2).

TABLE 4.- NATIONAL EXPENDITURE ON HEALTH, BY OPERATING SECTOR,
TYPE OF EXPENDITURE AND SERVICE

לוח 4.- הוצאה לאומית לבריאות, לפי מגזר מבצע,
סוג הוצאה ושירות

NIS million, at current prices

2012-2013

מיליוני ש"ח, במחירים שוטפים

	2013						2012						
	(1) יצרני שוק (1) Market producers (1)		מלכ"רים פרטיים	קופות חולים	ממשלה ורשויות מקומיות	סך הכל	(1) יצרני שוק (1) Market producers (1)		מלכ"רים פרטיים	קופות חולים	ממשלה ורשויות מקומיות	סך הכל	
	מזה: בתי חולים כלליים (1) Thereof: General hospitals (1)	סך הכל					מזה: בתי חולים כלליים (1) Thereof: General hospitals (1)	סך הכל					
GRAND TOTAL	21,404	44,078	3,604	26,084	4,647	78,413	20,425	41,526	3,450	24,648	4,303	73,927	סך כולל
Current expenditure – total	20,166	42,840	3,308	25,311	4,468	75,927	19,243	40,344	3,157	24,022	4,113	71,636	הוצאה שוטפת – סך הכל
Administration	-	2,272	-	-	1,131	3,403	-	2,308	-	-	994	3,302	מינהל
Public clinics and preventive medicine (1)(4)	2,434	7,571	1,005	23,404	1,181	33,161	2,281	6,912	993	22,264	1,159	31,328	מרפאות ציבוריות ורפואה מונעת (4)(1)
Hospitals and research – total	17,679	20,455	2,262	1,907	2,058	26,682	16,910	19,369	2,124	1,758	1,869	25,120	בתי חולים ומחקר – סך הכל
General hospitals (1)(2)(4)	17,679	17,793	-	-	-	17,793	16,910	17,011	-	-	-	17,011	בתי חולים כלליים (1)(2)(4)
Hospitals for psychiatric care	-	112	66	493	1,389	2,060	-	100	64	452	1,256	1,872	בתי חולים לבריאות הנפש
Hospitals for the chronically ill	-	2,504	1,261	1,414	666	5,845	-	2,217	1,186	1,306	610	5,319	בתי חולים למחלות ממושכות
Convalescent homes	-	46	-	-	-	46	-	41	-	-	-	41	בתי החלמה
Research (3)	-	-	935	-	3	938	-	-	874	-	3	877	מחקר (3)
Dental care	53	5,970	41	-	98	6,109	52	5,619	40	-	91	5,750	רפואת שיניים
Private physicians	-	3,572	-	-	-	3,572	-	3,288	-	-	-	3,288	רופאים פרטיים
Medicines, medical supplies and medical equipment purchased by households	-	3,000	-	-	-	3,000	-	2,848	-	-	-	2,848	תרופות, חומרי רפואה ומכשירים רפואיים שנקנו על ידי משקי בית
Fixed capital formation – total	1,238	1,238	296	773	179	2,486	1,182	1,182	293	626	190	2,291	השקעה בנכסים קבועים – סך הכל
Hospitals (1)(4)	1,223	1,223	238	145	101	1,707	1,167	1,167	247	114	120	1,648	בתי חולים (1)(4)
Clinics (1)(4)	15	15	58	628	78	779	15	15	46	512	70	643	מרפאות (1)(4)

(1) See note (1) to Table 1.

(2) Clinics in general hospitals are not included.

(3) Expenditure of special research units in hospitals.

Excluding research expenditure which is integrated with the overall expenditure of hospitals.

(4) Expenditure of general hospitals (in NIS millions) was transferred to market producers sector as follows:

(1) ראו הערה (1) ללוח 1.

(2) ללא מרפאות חוץ של בתי חולים כלליים.

(3) הוצאות של יחידות מחקר מיוחדות בבתי חולים.

לא כולל הוצאות למחקר המשולבות בהוצאה הכוללת של בתי החולים.

(4) הוצאות (במיליוני ש"ח) של בתי חולים כלליים הועברו למגזר יצרני השוק לפי הפירוט שלהלן:

General hospitals	2013				2012				בתי חולים כלליים
	מלכ"רים פרטיים	קופות חולים	ממשלה ורשויות מקומיות	סך הכל	מלכ"רים פרטיים	קופות חולים	ממשלה ורשויות מקומיות	סך הכל	
	Private NPIs	Sick funds	Government and local authorities	Total	Private NPIs	Sick funds	Government and local authorities	Total	
Current expenditure	4,437	6,333	9,396	20,166	4,602	5,879	8,762	19,243	הוצאה שוטפת
Hospitals	3,742	5,405	8,532	17,679	3,932	5,080	7,898	16,910	בתי חולים
Outpatient	695	928	864	2,487	670	799	864	2,333	מרפאות חוץ
Fixed capital formation	414	465	359	1,238	431	371	380	1,182	השקעה בנכסים קבועים
Hospitals	414	465	344	1,223	431	371	365	1,167	בתי חולים
Outpatient	-	-	15	15	-	-	15	15	מרפאות חוץ

TABLE 5.- NATIONAL EXPENDITURE ON HEALTH,
BY FINANCING SECTOR (1)

לוח 5.- הוצאה לאומית לבריאות,
לפי מגזר מממן (1)

At current prices

1995-2015

במחירים שוטפים

	תרומות מחו"ל Donations from abroad	מימון פרטי Private financing		מסים מיועדים Earmarked taxes			מימון מתקציב המדינה Government budget financing	סך כולל Grand total	
		מזה: תשלומים ישירים של משקי בית Thereof: Housholds' out-of-pocket payments	סך הכל Total	מס בריאות Health tax	מס מקביל (2) Parallel tax (2)	סך הכל Total			
NIS million								מיליוני ש"ח	
1995	580	6,144	7,085	4,711	4,757	9,468	5,130	22,263	1995
1996	675	6,660	7,828	6,256	5,549	11,805	5,848	26,156	1996
1997(2)	652	7,900	9,536	7,140	678	7,818	11,886	29,892	(2)1997
1998	733	9,126	11,046	7,874	32	7,906	13,037	32,722	1998
1999	926	8,965	11,582	8,726	-	8,726	13,549	34,783	1999
2000	809	10,828	13,963	9,762	-	9,762	14,345	38,879	2000
2001	819	11,670	15,226	10,577	-	10,577	15,642	42,264	2001
2002	940	10,850	14,832	10,883	-	10,883	16,556	43,211	2002
2003	860	10,642	15,356	10,851	-	10,851	16,264	43,331	2003
2004	1,000	10,673	16,039	11,310	-	11,310	16,485	44,834	2004
2005	985	12,358	17,628	11,829	-	11,829	17,015	47,457	2005
2006	1,077	12,631	18,284	12,559	-	12,559	17,803	49,723	2006
2007	1,062	14,072	20,461	13,456	-	13,456	17,927	52,906	2007
2008	1,116	14,311	21,560	14,574	-	14,574	19,377	56,627	2008
2009	1,049	15,017	22,964	14,995	-	14,995	21,263	60,271	2009
2010	1,139	15,054	23,645	16,290	-	16,290	23,445	64,519	2010
2011	1,308	15,985	25,311	17,414	-	17,414	24,757	68,790	2011
2012	1,354	16,972	27,147	18,118	-	18,117	27,309	73,927	2012
2013	1,406	17,494	28,198	18,922	-	18,922	29,887	78,413	2013
2014*	1,440	18,701	30,115	19,790	-	19,790	31,716	83,061	*2014
2015*	1,483	21,053	33,503	20,781	-	20,781	31,623	87,390	*2015
Percentages								אחוזים	
1995	2.6	27.6	31.8	21.2	21.4	42.6	23.0	100.0	1995
1996	2.6	25.5	29.9	23.9	21.2	45.1	22.4	100.0	1996
1997(2)	2.2	26.4	31.9	23.9	2.3	26.2	39.7	100.0	(2)1997
1998	2.2	27.9	33.8	24.1	0.1	24.2	39.8	100.0	1998
1999	2.7	25.8	33.3	25.0	-	25.0	39.0	100.0	1999
2000	2.1	27.9	35.9	25.1	-	25.1	36.9	100.0	2000
2001	1.9	27.6	36.0	25.1	-	25.1	37.0	100.0	2001
2002	2.2	25.1	34.3	25.2	-	25.2	38.3	100.0	2002
2003	2.0	24.6	35.4	25.1	-	25.1	37.5	100.0	2003
2004	2.2	23.8	35.8	25.2	-	25.2	36.8	100.0	2004
2005	2.1	26.0	37.1	24.9	-	24.9	35.9	100.0	2005
2006	2.2	25.4	36.7	25.3	-	25.3	35.8	100.0	2006
2007	2.0	26.6	38.7	25.4	-	25.4	33.9	100.0	2007
2008	2.0	25.3	38.1	25.7	-	25.7	34.2	100.0	2008
2009	1.7	24.9	38.1	24.9	-	24.9	35.3	100.0	2009
2010	1.8	23.3	36.7	25.2	-	25.2	36.3	100.0	2010
2011	1.9	23.2	36.8	25.3	-	25.3	36.0	100.0	2011
2012	1.8	23.0	36.7	24.5	-	24.5	37.0	100.0	2012
2013	1.8	22.3	36.0	24.1	-	24.1	38.1	100.0	2013
2014*	1.7	22.5	36.3	23.8	-	23.8	38.2	100.0	*2014
2015*	1.7	24.1	38.3	23.8	-	23.8	36.2	100.0	*2015

(1) Financing of each sector includes use of own resources and net payments to other sectors, excluding interest.

(1) מימון של כל מגזר כולל ביצוע עצמי ותשלומים נטו למגזרים אחרים, למעט ריבית.

(2) At the beginning of 1997 collection of parallel tax was stopped, and since then financing of the sick funds has been transferred through the Ministry of Health.

(2) מתחילת שנת 1997 נפסקה גביית המס המקביל, ומאז המימון לקופות החולים מועבר דרך משרד הבריאות.

**TABLE 6.- NATIONAL EXPENDITURE ON HEALTH,
SUPPLY AND FINANCE, BY SECTOR**

**לוח 6- הוצאה לאומית לבריאות,
אספקה ומימון, לפי מגזר**

NIS million, at current prices

2012

מיליוני ש"ח, במחירים שוטפים

	Supply of services					ברוטו	פחות: קניית מיצרנים אחרים	אספקת שירותים סופי	מימון
	Gross	יצרנים שלרם כונת רווח (1)	מוסדות אחרים ללא כונת רווח	קופות חולים	ממשלה ורשויות מקומיות				
		For profit producers (1)	Other non-profit institutions	Sick funds	Government and local authorities	Total 1	2	Services for final use 3=1-2	
FINANCE									
Government and local authorities (2)	1,274		2,105	34,413	11,508	49,300	5,917	43,383	ממשלה ורשויות מקומיות (2)
Sick funds	943		2,313	2,357	7,381	12,994	10,637	2,357	קופות חולים
Other non-profit institutions	0		1,995	0	0	1,995	0	1,995	מוסדות אחרים ללא כונת רווח
For profit producers (1)	0		123	500	113	736	736	0	יצרנים שלהם כונת רווח (1)
Households	19,620		1,947	4,264	361	26,192	0	26,192	משקי בית
Grand total	21,837		8,483	41,534	19,363	91,217	17,290	73,927	סך מכלל
Less: purchases of services from other producers	736		0	10,637	5,917	17,290			פחות: קניית שירותים מייצרנים אחרים
Services for final use	21,101		8,483	30,897	13,446	73,927			שירותים לשימוש סופי

TABLE 6 - (Cont.)

NIS million, at current prices

לוח 6- (המשך)

מיליוני ש"ח, במחירים שוטפים

	Supply of services					ברוטו	סך הכל	Total	פחות: קניות מיצרנים אחרים	פחות: קניות מיצרנים אחרים	שירותים לשימוש סופי	שירותים לשימוש סופי	שירותים לשימושו סופי	שירותים לשימושו סופי	
	Gross		מוסדות אחרים ללא כוונת רווח (1)	קופות חולים	ממשלה ורשויות מקומיות										Government and local authorities
	יצרנים שלהם כוונת רווח (1)	מוסדות אחרים ללא כוונת רווח													
FINANCE															
Government and local authorities (2)	1,365	2,314		37,551	12,514	53,744	6,423	47,321		6,423	47,321		ממשלה ורשויות מקומיות (2)		
Sick funds	971	2,453		1,837	7,829	13,090	11,254	1,836		11,254	1,836		קופות חולים		
Other non-profit institutions	0	1,685		0	0	1,685	0	1,685		0	1,685		מוסדות אחרים ללא כוונת רווח		
For profit producers (1)	0	86		384	120	590	590	0		590	0		יצרנים שלהם כוונת רווח (1)		
Households	20,928	1,917		4,364	362	27,571	0	27,571		0	27,571		יצרנים שלהם כוונת רווח (1)		
Grand total	23,264	8,455		44,136	20,825	96,680	18,267	78,413		18,267	78,413		סך מכלל		
Less: purchases of services from other producers	590	0		11,254	6,423	18,267							פחות: קניית שירותים מיצרנים אחרים		
Services for final use	22,674	8,455		32,882	14,402	78,413							שירותים לשימושו סופי		

(1) Including private hospitals, private physicians and nurses, as well as medicines and medical supplies, and medical equipment purchased by households on a commercial basis.

See Introduction, Section 3.4: "Classification of Expenditure by Sector" (Para. 3.4.1).

(2) Including financing through health tax, as well as from the government budget

(1) כולל בתי חולים פרטיים, רופאים פרטיים, ומכשירים רפואיים שנקנו

על ידי משקי בית על בסיס מסחרי.

ראו מבוא, סעיף 3.4.

"סיווג ההוצאה לפי מגזר" (פסקה 3.4.1).

(2) כולל מימון באמצעות מס בריאות וגימון מתקציב המדינה.

TABLE 7.- RECEIPTS AND DISBURSEMENTS (1) IN
HEALTH SERVICES OF THE GOVERNMENT
AND LOCAL AUTHORITIES AND OF SICK
FUNDS – CONSOLIDATED ACCOUNT (2)

לוח 7.- תקבולים ותשלומים (1)
בשירותי הבריאות של הממשלה
והרשויות המקומיות ושל קופות החולים –
חשבון מאוחד (2)

At current prices		2009-2013					במחירים שוטפים
Receipts	2013	2012	2011	2010	2009	תקבולים	
	מיליוני ש"ח NIS million	Percentages					אחוזים
TOTAL	54,497	100.0	100.0	100.0	100.0	100.0	סך הכל
GOVERNMENT BUDGET FINANCING AND SICK FUNDS' DEFICIT	14,502	26.6	28.0	26.8	25.9	26.3	מימון מתקציב המדינה וגירעון של קופות החולים
SUPPLEMENTS TO NATIONAL HEALTH INSURANCE LAW	15,734	28.9	26.1	26.1	26.4	25.7	השלמות לחוק ביטוח בריאות
HEALTH TAX	18,922	34.7	35.5	36.7	36.3	36.0	מס בריאות
EARMARKED RECEIPTS – TOTAL	5,339	9.8	10.4	10.4	11.4	12.0	תקבולים מיועדים – סך הכל
SALES OF GOODS AND SERVICES TO:							מכירת מוצרים ושירותים
1. The business sector (3)	504	0.9	1.2	0.9	1.4	1.3	1. למגזר העסקי (3)
2. Households	4,704	8.6	8.9	9.1	9.8	10.4	2. למשקי בית
CURRENT TRANSFERS							העברות שוטפות
From donations in Israel and abroad	0	0.0	0.0	0.0	0.0	0.0	מתרומות בארץ ובחו"ל
CAPITAL TRANSFERS							העברות הון
From donations in Israel and abroad	131	0.2	0.3	0.4	0.3	0.4	מתרומות בארץ ובחו"ל

TABLE 7.- (Cont.)

לוח 7.- (המשך)

At current prices		2009-2013					במחירים שוטפים
Disbursements	2013	2012	2011	2010	2009	תשלומים	
	מיליוני ש"ח NIS million	Percentages					אחוזים
TOTAL	54,497	100.0	100.0	100.0	100.0	100.0	סך הכל
CURRENT EXPENDITURE ON GOODS AND SERVICES THAT WERE:							הוצאה שוטפת על מוצרים ושירותים
1. Produced by the government and local authorities, and by sick funds (3)	45,507	83.5	83.7	83.6	83.4	83.8	1. שיוצרו על ידי הממשלה והרשויות המקומיות, ועל ידי קופות החולים (3)
2. Purchased from other non-profit health institutions	4,227	7.8	7.7	7.6	7.7	7.7	2. שנקנו ממוסדות בריאות אחרים ללא כוונת רווח
3. Purchased from the business sector	2,336	4.3	4.3	4.2	4.5	4.6	3. שנקנו מהמגזר העסקי
CURRENT TRANSFERS TO:							העברות שוטפות
1. Other non-profit health institutions	541	1.0	1.0	1.0	0.9	1.0	1. למוסדות בריאות אחרים ללא כוונת רווח
2. Households	109	0.2	0.2	0.1	0.2	0.1	2. למשקי בית
FIXED CAPITAL FORMATION Of the government and local authorities, and of sick funds (3)	1,777	3.3	3.1	3.5	3.3	2.8	השקעה בנכסים קבועים של הממשלה והרשויות המקומיות, ושל קופות החולים (3)
CAPITAL TRANSFERS To other non-profit health institutions	0	0.0	0.0	0.0	0.0	0.0	העברות הון למוסדות בריאות אחרים ללא כוונת רווח

(1) Excluding provision and repayment of loans, interest (receipts and payments) and income from property.

(2) In the consolidated account, receipts and disbursements between the government and local authorities and the sick funds were cancelled (see details in Table 8).

(3) No change in definition of sector.

(1) לא כולל מתן הלוואות ופירעון, ריבית (הכנסות והוצאות) והכנסה מרכוש.

(2) בחשבון המאוחד בוטלו התקבולים והתשלומים בין הממשלה והרשויות המקומיות לבין קופות החולים (ראו פירוט בלוח 8).

(3) ללא שינוי בהגדרת המגזר.

**TABLE 8.- RECEIPTS AND DISBURSEMENTS (1)
IN HEALTH SERVICES OF THE GOVERNMENT
AND LOCAL AUTHORITIES, OF SICK FUNDS,
AND OF PRIVATE NPIS (2)**

**לוח 8.- תקבולים ותשלומים (1)
בשירותי הבריאות של הממשלה
והרשויות המקומיות, של קופות החולים
ושל מלכ"רים פרטיים (2)**

NIS million, at current prices

2012-2013

מיליוני ש"ח, במחירים שוטפים

Receipts	2013			2012			תקבולים
	מלכ"רים פרטיים	קופות חולים	ממשלה ורשויות מקומיות Government and local authorities	מלכ"רים פרטיים	קופות חולים	ממשלה ורשויות מקומיות Government and local authorities	
	Private NPis	Sick funds		Private NPis	Sick funds		
TOTAL	8,467	44,134	55,741	8,495	41,535	51,326	סך הכל
GOVERNMENT BUDGET FINANCING AND DEFICIT OF SICK FUNDS AND NON-PROFIT INSTITUTIONS							מימון מתקציב המדינה, וגירעון של קופות החולים ומוסדות ללא כוונת רווח
HEALTH TAX	-	-	18,922	-	-	18,118	מס בריאות
Supplements to National Health Insurance Law	-	-	15,734	-	-	13,330	השלמות לחוק ביטוח בריאות
EARMARKED RECEIPTS – TOTAL	7,010	42,164	8,420	6,902	39,323	7,944	תקבולים מיועדים – סך הכל
SALES OF GOODS AND SERVICES TO:							מכירת מוצרים ושירותים
1. The government (including health tax)	1,438	3,284	-	1,569	3,032	-	1. לממשלה (כולל מס בריאות)
2. Sick funds	3,025	-	7,829	2,712	-	7,381	2. לקופות החולים
3. Business sector	86	384	120	123	501	113	3. למגזר העסקי
4. Households	483	4,304	400	650	4,164	377	4. למשקי בית
CURRENT TRANSFERS FROM:							העברות שוטפות
1. Government and local authorities	506	1,434	-	518	1,367	-	1. מהממשלה ומהרשויות המקומיות
2. Government – supplements to National Health Insurance Law	-	15,734	-	-	13,330	-	2. מהממשלה – השלמות
3. Government – Health Tax	-	16,924	-	-	16,599	-	3. מהממשלה – מס בריאות
4. Sick funds	29	-	-	27	-	-	4. מקופות החולים
5. Donations in Israel and abroad	966	0	0	874	0	0	5. מתרומות בארץ ובחו"ל
CAPITAL TRANSFERS FROM:							העברות הון
1. Government and local authorities	3	40	-	0	230	-	1. מהממשלה ומהרשויות המקומיות
2. Donations in Israel and abroad	474	60	71	429	100	73	2. מתרומות בארץ ובחו"ל

TABLE 8.- (Cont.)

לוח 8.- (המשך)

NIS million, at current prices

2012-2013

מיליוני ש"ח, במחירים שוטפים

Disbursements	2013			2012			תשלומים
	מלכ"רים פרטיים	קופות חולים	ממשלה ורשויות מקומיות Government and local authorities	מלכ"רים פרטיים	קופות חולים	ממשלה ורשויות מקומיות Government and local authorities	
TOTAL	8,467	44,134	55,741	8,495	41,535	51,326	סך הכל
CURRENT EXPENDITURE ON GOODS AND SERVICES THAT WERE:							הוצאה שוטפת על מוצרים ושירותים
1. Produced by the sector (3)	7,745	31,644	13,863	7,758	29,900	12,875	1. שיוצרו על ידי המגזר (3)
2. Purchased from the government	-	7,829	-	-	7,381	-	2. שנקנו מהממשלה
3. Purchased from sick funds	-	-	3,284	-	-	3,032	3. שנקנו מקופות החולים
4. Purchased from other non-profit health institutions	-	2,453	1,774	-	2,313	1,610	4. שנקנו ממוסדות בריאות אחרים ללא כוונת רווח
5. Purchased from the business sector	-	971	1,365	-	943	1,275	5. שנקנו מהמגזר העסקי
CURRENT TRANSFERS TO:							העברות שוטפות
1. Government and local authorities	0	-	-	0	-	-	1. לממשלה ולרשויות המקומיות
2. Sick funds	5	-	1,434	7	-	1,367	2. לקופות החולים
3. Sick funds – supplements to National Health Insurance Law	-	-	15,734	-	-	13,330	3. לקופות החולים – השלמות לחוק ביטוח בריאות
4. Sick funds – Health Tax	-	-	16,924	-	-	16,599	4. לקופות החולים – מס בריאות
5. Other non-profit health institutions	-	0	541	-	0	495	5. למוסדות בריאות אחרים ללא כוונת רווח
6. Households	7	-	109	6	-	89	6. למשקי בית
FIXED CAPITAL FORMATION (3)	710	1,237	539	724	998	570	השקעה בנכסים קבועים (3)
CAPITAL TRANSFERS TO:							העברות הון
1. Sick funds	-	-	174	-	-	84	1. לקופות החולים
2. Other non-profit health institutions	-	-	0	-	-	0	2. למוסדות בריאות אחרים ללא כוונת רווח

- (1) Excluding provision and repayment of loans, interest (receipts and payments) and income from property.
- (2) Some of the flows of disbursements and receipts between the government, the sick funds and other non-profit health institutions are presented in this table as recorded in the financial reports of each of the above mentioned bodies, without adjustment; therefore, the parallel movements are not necessarily identical.
- (3) No change in definition of sector.

- (1) לא כולל מתן הלוואות ופירעון, ריבית (הכנסות והוצאות) והכנסה מרכוש.
- (2) חלק מזרמי התקבולים והתשלומים בין הממשלה, קופות החולים ומלכ"רים פרטיים מוצגים בלוח זה כפי שנרשמו בדוחות הכספיים של כל אחד מהגופים הנ"ל, ללא התאמה. אי לכך, התנועות המקבילות אינן בהכרח זהות.
- (3) ללא שינוי בהגדרת המגזר.

**TABLE 9.- NATIONAL EXPENDITURE ON HEALTH,
BY OPERATING SECTOR (NEW CLASSIFICATION)**

**לוח 9.- הוצאה לאומית לבריאות,
לפי מגזר מבצע (מיון חדש)**

At 2010 prices	2003-2015					במחירי 2010	
	יצרני שוק (1)	מלכ"רים פרטיים	קופות חולים	ממשלה ורשויות מקומיות	סך הכל		
	Market producers (1)	Private NPIs	Sick funds	Government and local authorities	Total		
	NIS million					מיליוני ש"ח	
2003(1)	28,286	2,620	15,978	2,894	49,778	(1)2003	
2004	28,985	2,611	16,222	3,044	50,862	2004	
2005	29,763	2,570	17,076	3,173	52,582	2005	
2006	30,757	2,576	17,642	3,242	54,217	2006	
2007	32,382	2,616	18,432	3,320	56,750	2007	
2008	33,653	2,839	19,331	3,457	59,280	2008	
2009	34,458	2,866	20,225	3,817	61,366	2009	
2010	35,898	3,050	21,546	4,025	64,519	2010	
2011	37,115	3,111	22,682	4,002	66,910	2011	
2012	38,363	3,359	23,335	4,112	69,169	2012	
2013	39,602	3,460	24,367	4,347	71,776	2013	
2014*	41,500	3,542	25,405	4,597	75,044	*2014	
2015*	43,776	3,629	25,986	4,727	78,118	*2015	
	Percentage of quantity change – each year compared with the previous one				שינוי כמותי באחוזים – כל שנה לעומת קודמתה		
2004	2.5	-0.3	1.5	5.2	2.2	2004	
2005	2.7	-1.6	5.3	4.2	3.4	2005	
2006	3.3	0.2	3.3	2.2	3.1	2006	
2007	5.3	1.6	4.5	2.4	4.7	2007	
2008	3.9	8.5	4.9	4.1	4.5	2008	
2009	2.4	1.0	4.6	10.4	3.5	2009	
2010	4.2	6.4	6.5	5.4	5.1	2010	
2011	3.4	2.0	5.3	-0.6	3.7	2011	
2012	3.4	8.0	2.9	2.7	3.4	2012	
2013	3.2	3.0	4.4	5.7	3.8	2013	
2014*	4.8	2.4	4.3	5.8	4.6	*2014	
2015*	5.5	2.5	2.3	2.8	4.1	*2015	

(1) Market producers include: For-profit producers (private hospitals, private physicians and nurses, etc.), as well as general hospitals owned by the government, by sick funds and by private NPIs.
See Introduction, Section 3.4: "Classification of Expenditure by Sector" (Para. 3.4.1).

(1) יצרני שוק כוללים: יצרנים שלהם כוונת רווח (בתי חולים פרטיים, רופאים ואחיות פרטיים וכד'), וכמו כן בתי חולים כלליים בבעלות של הממשלה, של קופות החולים ושל מלכ"רים פרטיים.
ראו מבוא, סעיף 3.4:
"סיווג ההוצאה לפי מגזר" (פסקה 3.4.1).

TABLE 9A.- NATIONAL EXPENDITURE ON HEALTH,
BY OPERATING SECTOR
(PREVIOUS CLASSIFICATION)

לוח 9א.- הוצאה לאומית לבריאות,
לפי מגזר מבצע (מיון קודם)

At 2010 prices 1990-2015 במחירי 2010

	יצרנים שלהם (1) כוונת רווח	מלכ"רים פרטיים ובתי חולים שבבעלותם Private NPIs and hospitals owned by them	קופות חולים ובתי חולים שבבעלותם Sick funds and hospitals owned by them	ממשלה ורשויות מקומיות, ובתי חולים שבבעלות הממשלה Government and local authorities, and hospitals owned by the government	סך הכל		
	For-profit producers (1)				Total		
	NIS million					מיליוני ש"ח	
1990	5,221	3,471	13,387	6,523	28,602	1990	
1991	5,278	3,479	13,873	6,815	29,445	1991	
1992	5,547	3,649	14,694	6,980	30,870	1992	
1993	6,407	3,701	15,739	7,078	32,925	1993	
1994	6,772	3,902	16,775	7,476	34,925	1994	
1995	7,619	4,201	16,768	8,164	36,752	1995	
1996	8,450	4,605	17,124	8,563	38,742	1996	
1997	8,874	4,802	17,204	8,649	39,529	1997	
1998	9,077	5,089	18,301	9,191	41,658	1998	
1999	9,982	5,253	18,799	9,363	43,397	1999	
2000(2)	11,754	5,714	18,385	10,039	45,892	(2)2000	
2001	12,672	5,878	19,808	10,779	49,137	2001	
2002	12,373	6,198	20,229	10,477	49,277	2002	
2003	12,676	6,383	20,387	10,332	49,778	2003	
2004	13,582	6,525	20,724	10,031	50,862	2004	
2005	14,121	6,575	21,625	10,261	52,582	2005	
2006	14,854	6,713	22,302	10,348	54,217	2006	
2007	16,106	6,757	23,293	10,594	56,750	2007	
2008	16,711	7,103	24,428	11,038	59,280	2008	
2009	17,422	7,027	25,382	11,535	61,366	2009	
2010	18,050	7,588	27,035	11,846	64,519	2010	
2011	18,985	7,753	28,276	11,896	66,910	2011	
2012	19,851	8,042	29,116	12,160	69,169	2012	
2013	20,842	7,975	30,325	12,634	71,776	2013	
2014*	22,003	8,101	31,439	13,501	75,044	*2014	
2015*	23,397	8,294	32,218	14,209	78,118	*2015	
	Percentage of quantity change –					שינוי כמותי באחוזים –	
	each year compared with the previous one					כל שנה לעומת קודמתה	
1991	1.1	0.2	3.6	4.5	2.9	1991	
1992	5.1	4.9	5.9	2.4	4.8	1992	
1993	15.5	1.4	7.1	1.4	6.7	1993	
1994	5.7	5.4	6.6	5.6	6.1	1994	
1995	12.5	7.7	0.0	9.2	5.2	1995	
1996	10.9	9.6	2.1	4.9	5.4	1996	
1997	5.0	4.3	0.5	1.0	2.0	1997	
1998	2.3	6.0	6.4	6.3	5.4	1998	
1999	10.0	3.2	2.7	1.9	4.2	1999	
2000(2)	17.8	8.8	-2.2	7.2	5.7	(2)2000	
2001	7.8	2.9	7.7	7.4	7.1	2001	
2002	-2.4	5.4	2.1	-2.8	0.3	2002	
2003	2.4	3.0	0.8	-1.4	1.0	2003	
2004	7.1	2.2	1.7	-2.9	2.2	2004	
2005	4.0	0.8	4.3	2.3	3.4	2005	
2006	5.2	2.1	3.1	0.8	3.1	2006	
2007	8.4	0.7	4.4	2.4	4.7	2007	
2008	3.8	5.1	4.9	4.2	4.5	2008	
2009	4.3	-1.1	3.9	4.5	3.5	2009	
2010	3.6	8.0	6.5	2.7	5.1	2010	
2011	5.2	2.2	4.6	0.4	3.7	2011	
2012	4.6	3.7	3.0	2.2	3.4	2012	
2013	5.0	-0.8	4.2	3.9	3.8	2013	
2014*	5.6	1.6	3.7	6.9	4.6	*2014	
2015*	6.3	2.4	2.5	5.2	4.1	*2015	

(1) See Introduction, Section 3.4: "Classification of Expenditure by Sector".

(1) ראו מבוא, סעיף 3.4: "סיווג ההוצאה לפי מגזר".

(2) See Introduction, Chapter 6: "Revisions of Definitions and Classifications" (Section 6.4).

(2) ראו מבוא, פרק 6: "תיקונים בהגדרות ובסיווגים" (סעיף 6.4).

**TABLE 10.- EXPENDITURE OF THE GOVERNMENT
AND LOCAL AUTHORITIES, OF SICK FUNDS
AND OF PRIVATE NPIS
ON HEALTH SERVICES,
BY TYPE OF EXPENDITURE**

**לוח 10.- הוצאות הממשלה והרשויות
המקומיות, קופות החולים
ומלכ"רים פרטיים
על שירותי בריאות,
לפי סוג הוצאה**

NIS million, at current prices		2012-2013			מיליוני ש"ח, במחירים שוטפים
	מלכ"רים פרטיים	קופות חולים	ממשלה ורשויות מקומיות Government and local authorities	סך הכל Total	
	(1)2012				
GRAND TOTAL	3,450	24,648	4,303	32,401	סך כולל
CURRENT EXPENDITURE – TOTAL	3,157	24,022	4,113	31,292	הוצאה שוטפת – סך הכל
Labour cost (2)	1,976	8,208	2,321	12,505	עלות העבודה (2)
Current purchases	959	15,382	1,583	17,924	קניות שוטפות
Thereof: Medicines, medical supplies and medical equipment	108	7,318	278	7,704	מזה: תרופות, חומרי רפואה ומכשירים רפואיים
Depreciation	222	432	209	863	בלאי
FIXED CAPITAL FORMATION – TOTAL	293	626	190	1,109	השקעה בנכסים קבועים – סך הכל
Buildings and other construction works	180	392	61	633	מבנים ועבודות בנייה אחרות
Machinery and equipment	113	234	129	476	מכונות וציוד
	(1)2013				
GRAND TOTAL	3,604	26,084	4,647	34,335	סך כולל
CURRENT EXPENDITURE – TOTAL	3,308	25,311	4,468	33,087	הוצאה שוטפת – סך הכל
Labour cost (2)	2,065	8,815	2,486	13,366	עלות העבודה (2)
Current purchases	1,020	16,025	1,761	18,806	קניות שוטפות
Thereof: Medicines, medical supplies and medical equipment	106	7,639	293	8,038	מזה: תרופות, חומרי רפואה ומכשירים רפואיים
Depreciation	223	471	221	915	בלאי
FIXED CAPITAL FORMATION – TOTAL	296	773	179	1,248	השקעה בנכסים קבועים – סך הכל
Buildings and other construction works	185	455	37	677	מבנים ועבודות בנייה אחרות
Machinery and equipment	111	318	142	571	מכונות וציוד

(1) Since 2003, general hospitals have not been included in the government and non-profit institutions sectors. See explanation in Introduction, Chapter 6: "Revisions of Definitions and Classifications" (Section 6.3).

(2) Including: wages and salaries, other labour expenses, and taxes on wages.

(1) משנת 2003 בתי החולים הכלליים אינם כלולים בממשלה ובמגזרים הפועלים ללא כוונת רווח. ראו הסבר במבוא, פרק 6:

"תיקונים בהגדרות ובסיווגים" (סעיף 6.3).

(2) כולל: שכר ומשכורת, הוצאות עבודה נוספות ומסים על השכר.

TABLE 11.- SUPPLY OF MEDICINES, MEDICAL SUPPLIES AND MEDICAL EQUIPMENT (INCLUDING SUPPLY AS PART OF MEDICAL TREATMENT)

לוח 11.- אספקה של תרופות, חומרי רפואה ומכשירים רפואיים (כולל אספקה כחלק מטיפול רפואי)

NIS million, at current prices מיליוני ש"ח, במחירים שוטפים

2000-2014

	Businesses				מלכ"רים פרטיים Private NPIs	ממשלה Government	קופות חולים Sick funds	סך כולל Grand total	
	אחר Other	רפואת שיניים Dental care	בתי חולים פרטיים Private hospitals	עסקים סך הכל Total					
2000	1,455	118	112	1,685	298	750	4,156	6,889	2000
2001	1,573	131	119	1,823	352	845	4,359	7,379	2001
2002	1,516	123	118	1,757	336	958	4,648	7,699	2002
2003	1,116	126	119	1,361	330	965	5,016	7,672	2003
2004	905	138	128	1,171	353	988	5,167	7,679	2004
2005	1,414	140	133	1,687	373	1,164	5,552	8,776	2005
2006	1,405	164	143	1,712	389	1,209	5,823	9,133	2006
2007	1,875	171	122	2,168	413	1,236	6,163	9,980	2007
2008	2,087	175	124	2,386	414	1,351	6,315	10,466	2008
2009	2,416	184	131	2,731	449	1,553	6,762	11,495	2009
2010	2,415	188	134	2,737	460	1,581	7,168	11,946	2010
2011	2,658	199	141	2,998	499	1,676	7,564	12,737	2011
2012	2,603	201	143	2,947	541	1,677	8,100	13,265	2012
2013	2,739	212	151	3,102	572	1,801	8,456	13,931	2013
2014*	2,673	212	151	3,036	623	1,947	8,881	14,487	*2014

**TABLE 11A.- DIRECT PURCHASE OF
MEDICINES, MEDICAL SUPPLIES
AND MEDICAL EQUIPMENT
BY HOUSEHOLDS (1)**

**לוח 11א.- רכישה ישירה של תרופות,
חומרי רפואה ומכשירים
רפואיים על ידי
משקי בית (1)**

NIS million, at current prices		2000-2014			מיליוני ש"ח, במחירים שוטפים	
	עסקים Businesses	ממשלה ומלכ"רים פרטיים Government and private NPIs	קופות חולים Sick funds	סך הכל Total		
2000	1,468	268	1,466	3,202	2000	
2001	1,586	298	1,684	3,568	2001	
2002	1,529	375	1,916	3,820	2002	
2003	1,129	536	2,089	3,754	2003	
2004	919	532	2,310	3,761	2004	
2005	1,429	557	2,497	4,483	2005	
2006	1,421	570	2,489	4,480	2006	
2007	1,889	594	2,569	5,052	2007	
2008	2,101	605	2,439	5,145	2008	
2009	2,431	637	2,349	5,417	2009	
2010	2,430	652	2,464	5,546	2010	
2011	2,673	688	2,491	5,852	2011	
2012	2,619	697	2,611	5,927	2012	
2013	2,756	735	2,755	6,246	2013	
2014*	2,690	734	2,820	6,244	*2014	

(1) Including purchase of medicines in pharmacies,
does not include medicines received as part of
a medical treatment.

(1) כולל רכישת תרופות בבתי מרקחת
ולא כולל תרופות שמקבלים כחלק מטיפול רפואי.

TABLE 12.- NATIONAL EXPENDITURE ON HEALTH
IN SELECTED OECD MEMBER COUNTRIES

לוח 12.- הוצאה לאומית לבריאות
במדינות נבחרות החברות ב-OECD

1990, 2000, 2014 (1)

	הוצאה לנפש בדולרים, במונחי כוח הקנייה של התוצר המקומי הגולמי			אחוז מהתוצר המקומי הגולמי	
	Expenditure per capita in \$, in terms of PPP of the Gross Domestic Product			Percentage of the Gross Domestic Product	
	2014 (1)	2000	1990	2014 (1)	
Austria	5,252	2,910	1,617	11.0	אוסטרייה
Iceland	3,897	2,741	1,665	8.9	איסלנד
Ireland	5,235	1,892	788	10.6	אירלנד
Estonia	1,795	512	..	6.4	אסטוניה
United States (USA)	9,364	4,764	2,851	17.2	ארצות הברית
Denmark	5,012	2,508	1,543	11.0	דנמרק
Hungary	1,555	853	..	7.5	הונגריה
United Kingdom	4,094	1,795	980	10.2	הממלכה המאוחדת
Turkey	932	433	156	5.3	טורקיה
Japan	3,232	1,953	1,117	9.6	יפן
Israel	2,561	1,971	951	7.5	ישראל
Luxembourg	4,654	3,270	..	7.6	לוקסמבורג
Mexico	1,070	484	286	5.9	מקסיקו
Norway	6,432	3,043	1,368	9.8	נורווגיה
New Zealand	4,038	1,607	971	10.9	ניו זילנד
Slovenia	2,656	1,451	..	9.1	סלובניה
Slovakia	2,144	605	..	7.8	סלובקיה
Poland	1,562	584	289	6.6	פולין
Finland	4,032	1,878	1,361	9.9	פינלנד
Chile	1,745	610	..	7.9	צ'ילה
Czech Republic	2,143	983	550	7.1	צ'כיה
France	4,620	2,545	1,439	11.8	צרפת
Canada	4,728	2,527	1,754	10.5	קנדה
Sweden	5,306	2,287	1,569	11.7	שוודיה

Source: OECD.

מקור: OECD.

(1) The data refer to 2014, or to the latest year
for which data were available.

(1) נתוני שנת 2014, או השנה האחרונה
שלגביה התקבלו נתונים.