



מדינת ישראל
STATE OF ISRAEL



הלשכה המרכזית לסטטיסטיקה
Central Bureau of Statistics
دائرة الإحصاء المركزية

ההוצאה הלאומית לבריאות 2017–1962

פרסום מס' 1735
www.cbs.gov.il

ירושלים, חשוון תשע"ט, נובמבר 2018

כל הזכויות שמורות למדינת ישראל © 2018

ISSN 1565-2181

הקדמה

הפרסום שלפנינו כולל ממצאים (מלווים בלוחות ובתרשימים) על ההוצאה הלאומית לבריאות בשנים 1962-2017. הוא כולל לוחות שבהם סדרות רב-שנתיות רציפות לכל התקופה ולוחות מפורטים ומעודכנים לשנים 1990-2015.

בפרסום מוצגים גם ממצאים מההשוואה הבין-לאומית שעורך ה-OECD. ממצאים אלו מאפשרים לעמוד על היקף ההוצאה לבריאות בישראל בהשוואה למדינות מפותחות אחרות.

נתונים על היקף המקורות שהופנו לשירותי הבריאות מוצגים בפרסום, לפי סוג השירות וסוג ההוצאה. ההוצאה הלאומית לבריאות מפורטת לפי המגזרים שסיפקו את השירותים והמגזרים שמימנו את הפעילות.

מהנתונים שרוכזו ניתן לבחון את הגידול בהוצאות לבריאות במרוצת השנים הנסקרות, ולקבוע איזה חלק מהגידול נובע משינוי כמותי ואיזה חלק יש לייחס לעלייה במחירי השירותים.

תודה לכל מוסדות הבריאות ששיתפו פעולה במסירת הנתונים הדרושים ולכל מי שסייע במלאכה במשרד הבריאות וביחידות הלשכה המרכזית לסטטיסטיקה.

נעמי פריש צחמן
מנהלת אגף בכיר
מקרו-כלכלה

ירושלים, תשע"ט-2018

עובדי הלשכה המרכזית לסטטיסטיקה שהשתתפו בהכנת הפרסום:

אגף בכיר מקרו-כלכלה: נעמי פריש צחמן – מנהלת אגף בכיר

ניצן שכטר – מנהלת תחום בכיר

תחום חשבונות הוצאה
לשירותים חברתיים:

נאוה ברנר – מנהלת תחום

מירב כץ – מרכזת בכירה

ליאורה מושנוב – עריכה

תחום הוצאה לאור:

מרים שניידרמן – תרגום

תמר בן ישי – עיצוב והכנה לאינטרנט

לקבלת מידע נוסף בנושא פרסום זה, ניתן לפנות
לגב' נאוה ברנר בטל' 02-6592615, דואר אלקטרוני brenner@cbs.gov.il
או לגב' מירב כץ בטל' 02-6592674, דואר אלקטרוני meravk@cbs.gov.il

תוכן העניינים

עמוד

מבוא

9 כללי	.1
10 ממצאים עיקריים	.2
13 מונחים, הגדרות והסברים	.3
20 מקורות הנתונים ושיטות	.4
22 מהימנות האומדנים	.5
23 תיקונים בהגדרות ובסיווגים	.6
24 השוואה לפרסומים קודמים	.7

תרשימים

27 הוצאה לאומית לבריאות, כאחוז מהתמ"ג, 2017–1995	.1
27 הוצאה לאומית לבריאות לנפש, 2017–1995	.2
28 הוצאה לאומית לבריאות, 2017–1992	.3
28 הוצאה שוטפת לבריאות, לפי סוג שירות, 2015	.4
29 הוצאה לאומית לבריאות, לפי מגזר מבצע, 2017	.5
29 השקעות בנכסים קבועים במערכת הבריאות, 2017–1992	.6
30 הוצאה לאומית לבריאות, לפי מגזר מממן, 2017–1998	.7
 הוצאות הממשלה והרשויות המקומיות, קופות החולים ומלכ"רים פרטיים	.8
30 על שירותי בריאות, לפי סוג הוצאה, 2015	.9
31 הוצאה לאומית שוטפת לבריאות, כאחוז מהתמ"ג – השוואה בין-לאומית, 2017	.9
32 הוצאה לאומית שוטפת לבריאות לנפש – השוואה בין-לאומית, 2017	.10

לוחות

36 הוצאה לאומית לבריאות, לפי מגזר מבצע (מיון חדש) (במחירים שוטפים)	.1
37 הוצאה לאומית לבריאות, לפי מגזר מבצע (מיון קודם) (במחירים שוטפים)	.א1
38 הוצאה לאומית לבריאות, לפי סוג הוצאה ושירות (במחירים קבועים – 2015)	.2
39 הוצאה לאומית לבריאות, לפי סוג הוצאה ושירות (במחירים שוטפים)	.3
40 הוצאה לאומית לבריאות, לפי מגזר מבצע, סוג הוצאה ושירות (במחירים שוטפים)	.4
41 הוצאה לאומית לבריאות, לפי מגזר מממן (במחירים שוטפים)	.5
42 הוצאה לאומית לבריאות, אספקה ומימון, לפי מגזר (במחירים שוטפים)	.6
 תקבולים ותשלומים בשירותי הבריאות של הממשלה	.7
44 והרשויות המקומיות ושל קופות החולים – חשבון מאוחד (במחירים שוטפים)	.8
 תקבולים ותשלומים בשירותי הבריאות של הממשלה והרשויות המקומיות,	.8
46 של קופות החולים ושל מלכ"רים פרטיים (במחירים שוטפים)	.8

עמוד

48	הוצאה לאומית לבריאות, לפי מגזר מבצע (מיון חדש) (במחירים קבועים – 2015)	.9
49	הוצאה לאומית לבריאות, לפי מגזר מבצע (מיון קודם) (במחירים קבועים – 2015)	.א9
50	הוצאות הממשלה והרשויות המקומיות, קופות החולים ומלכ"רים פרטיים על שירותי בריאות, לפי סוג הוצאה (במחירים שוטפים)	.10
51	אספקה של תרופות, חומרי רפואה ומכשירים רפואיים (כולל אספקה כחלק מטיפול רפואי) (במחירים שוטפים)	.11
52	רכישה ישירה של תרופות, חומרי רפואה ומכשירים רפואיים על ידי משקי בית (במחירים שוטפים)	.א11
53	הוצאה לאומית לבריאות – השוואה בין-לאומית	.12

מבוא

1. כללי

פרסום זה מציג סיכום מפורט של ההוצאה הלאומית לבריאות¹ לשנים 2014 ו-2015, וכן אומדנים מוקדמים לשנים 2016 ו-2017. הסיכומים המפורטים מציגים את ההוצאה הלאומית לבריאות לפי סוג שירות ולפי מגזר מבצע ומגזר מממן. כמו כן מוצגת השוואה בין ישראל לבין מדינות ה-OECD (הארגון לשיתוף פעולה ולפיתוח כלכלי).

בלוח 1 מוצגות סדרות עקיבות ורציפות משנת 1962/63 של ההוצאה הלאומית לבריאות על מרכיביה העיקריים.

בלוח 2 מובאים אומדנים, במחירים קבועים, של ההוצאה הלאומית לבריאות לשנים 1972/73 עד 2017, לפי סוג הוצאה ושירות.

בלוח 3 מובא פירוט ההוצאה הלאומית לבריאות לפי סוג הוצאה ושירות (מ-1962/63 עד 2015), ופירוט לפי מגזר מבצע, סוג הוצאה ושירות מובא בלוח 4 (לשנים 2014 ו-2015).

בלוח 5 מפורטים מרכיבי המימון הממשלתי (כולל רשויות מקומיות) ומרכיבי המימון של משקי בית לשנים 1995 עד 2017.

בלוח 6 מוצגת ההוצאה הלאומית לבריאות לשנים 2014–2015 במיין משולב למגזרים המספקים את המוצרים והשירותים ולמגזרים המממנים אותם.

חשבון מאוחד של תקבולים ותשלומים בשירותי הבריאות של הממשלה (כולל הרשויות המקומיות) ושל קופות החולים מובא בלוח 7 (לשנים 2011 עד 2015).

בלוח 8 מפורטים גם זרמי התקבולים והתשלומים בין הממשלה (כולל הרשויות המקומיות), קופות החולים ומלכ"רים פרטיים (לשנים 2014 ו-2015).

בלוח 9 מוצגים נתונים של ההוצאה הלאומית לבריאות, לפי מגזר מבצע, במחירים קבועים לשנים 1990 עד 2017.

בלוח 10 מפורטות הוצאותיהם של הממשלה (כולל הרשויות המקומיות), קופות החולים ומוסדות אחרים ללא כוונת רווח לשנים 2014 ו-2015.

בלוח 11 מוצגים נתונים על אספקה ורכישה של תרופות במחירים שוטפים וקבועים לשנים 2000–2016.

בלוח 12 מוצגת השוואה בין-לאומית של ההוצאה הלאומית לבריאות בישראל ובמדינות ה-OECD בשנים 1990, 2000 ו-2017.

¹ אומדנים קודמים של ההוצאה הלאומית לבריאות לשנים 1962/63 עד 2016 ניתן למצוא בפרסומים הבאים: הלשכה המרכזית לסטטיסטיקה (2017). ההוצאה הלאומית לבריאות 1962–2016. פרסום מס' 1701. ירושלים: המחבר; הלשכה המרכזית לסטטיסטיקה (2017). שנתון סטטיסטי לישראל 2017. מס' 68. ירושלים: המחבר.

2. ממצאים עיקריים

ההוצאה הלאומית לבריאות, במחירים קבועים, עלתה בשנת 2017 ב-3.8%, לעומת שנת 2016. ההוצאה לנפש, במחירים קבועים, עלתה ב-1.8%. ההוצאה הלאומית לבריאות, במחירים שוטפים, הסתכמה בשנת 2017 ב-95.3 מיליארד ש"ח, שהם 7.5% מהתמ"ג (ראו תרשים 1).

יזכר כי ההוצאה לבריאות כוללת את ההוצאות על כל שירותי הבריאות הניתנים במרפאות ובבתי החולים, וכן הוצאות על שירותי רופאים פרטיים ורופאי שיניים, הוצאה על תרופות, חומרי רפואה ומכשירים רפואיים, מחקר ומינהל ממשלתי בתחום הבריאות והשקעה במבנים ובציוד במוסדות הבריאות.

השוואה לארצות ה-OECD לשנת 2017 מראה, כי אחוז ההוצאה הלאומית השוטפת (ללא השקעות) לבריאות מהתוצר המקומי הגולמי בישראל (7.3%) היה נמוך מממוצע ההוצאה לבריאות במדינות ה-OECD (8.9%), ונמוך במיוחד מארה"ב (17.2%). לעומת זאת, אחוז ההוצאה לבריאות בישראל, היה גבוה מאשר ב-10 מדינות אחרות ב-OECD. השיעור הנמוך ביותר היה בטורקיה ובמקסיקו (4%-5%).

מההשוואה הבין-לאומית עולה עוד, כי בשנת 2017 ההוצאה השוטפת לבריאות לנפש במונחי שווי כוח הקנייה בישראל הייתה \$2,818 – בדומה להוצאה בסלובניה, פורטוגל ובקוראה הדרומית, ונמוכה מזו שבמרבית מדינות ה-OECD. בארה"ב הייתה ההוצאה לנפש הגבוהה ביותר – \$10,209.

יצוין כי החישוב במונחי שווי כוח הקנייה מביא בחשבון את ההבדלים במחירי התוצר במדינות השונות. עם זאת, בהשוואה הבין-לאומית לא מובאים בחשבון הבדלים בגורמים שעשויים להשפיע על ההוצאה, כמו הרכב הגילים, מבנה מערכת הבריאות, מבנה התעסוקה וכד'. כשמחשבים הוצאה לבריאות משוקללת לפי גיל, מתקבלת הוצאה לאומית לנפש גבוהה יותר.

2.1 מימון ההוצאה הלאומית לבריאות

בשנת 2017, תשלומים ישירים של משקי הבית לתרופות, לחומרי רפואה ולשירותים רפואיים (כגון: רופאים, מרפאות ורופאי שיניים) מימנו 22% מההוצאה הלאומית לבריאות. 13% נוספים היו הוצאות על ביטוחים פרטיים של משקי בית, הוצאות של מלכ"רים פרטיים ושל בתי חולים כלליים ששייכים להם, וכן תרומות מגורמים פרטיים שונים. סך כל המימון הפרטי של משקי בית ואחרים היה 35% ב-2017.

24% מההוצאה הלאומית לבריאות ב-2017 מומנו מגביית מס בריאות, בדומה לשנת 2016. 39% מומנו מתקציב המדינה, ועוד 2% מומנו מתרומות מחו"ל. מימון מתקציב המדינה כולל העברות לקופות החולים ולמוסדות אחרים ללא כוונת רווח, אספקת שירותי בריאות באמצעות מוסדות בריאות ממשלתיים, ומימון השקעות בבנייה ורכישת ציוד בבתי חולים ממשלתיים. החל בשנת 1995 ההצגה של מימון ההוצאה לבריאות כוללת תחשיב הוצאות בלאי (ראו תרשים 7).

2.2 ההוצאה הלאומית לבריאות לפי מגזר מבצע

קופות החולים סיפקו בשנת 2017 33% משירותי הבריאות. יצרני שוק סיפקו ב-2017 57% מכלל ההוצאה הלאומית לבריאות. "יצרני שוק" כוללים: בתי חולים כלליים, רופאי שיניים ורופאים פרטיים אחרים, מרפאות פרטיות וכן יצרני תרופות, חומרי רפואה ומכשירים רפואיים. בהתאם להנחיות בין-לאומיות, מ-2003 נכללים במגזר יצרני שוק בתי חולים כלליים שמאורגנים כתאגידים. זאת משום שגופים אלה מספקים את מרבית השירותים במחיר מלא.

החלק שסיפקו מוסדות ממשלתיים (כגון: בתי חולים לבריאות הנפש ולחולים במחלות ממושכות, מרפאות ולשכות הבריאות) נשאר ללא שינוי – ברמה של 6% מההוצאה הלאומית לבריאות. חלקם של השירותים שסיפקו מוסדות בריאות אחרים ללא כוונת רווח (כגון מגן דוד אדום) נשאר ברמה של 4% מההוצאה, בדומה לשנים 2015–2016 (ראו תרשים 5).

2.3 ההוצאה הלאומית לבריאות לפי סוג שירות

התפלגות ההוצאה השוטפת לבריאות (ללא השקעות בבנייה ובציוד) לפי סוג השירות מראה, שבשנת 2015 ההוצאה לשירותי בתי החולים ומחקר הייתה 35% מההוצאה השוטפת לבריאות. ההוצאה לשירותי מרפאות ציבוריות ורפואה מונעת היוותה 44% מההוצאה השוטפת לבריאות. ההוצאות לרופאים פרטיים ולרפואת שיניים בשנת 2015 היו 13% מההוצאה השוטפת לבריאות. ההוצאות לתרופות וציוד רפואי שנקנו על ידי משקי בית נשאר ללא שינוי בשנת 2015, ברמה של 4% כמו בשנים קודמות (ראו תרשים 4).

לוח א. הוצאה לאומית לבריאות, 2010–2017

*2017	*2016	2015	2014	2013	2012	2011	2010	אחוזים
								שינוי כמותי – כל שנה לעומת קודמתה
3.8	4.8	3.5	3.9	4.0	3.4	3.6	4.8	סך הכל הוצאה שוטפת והשקעות
3.8	4.9	3.5	4.3	3.6	3.8	3.4	4.3	מזה: הוצאה שוטפת
1.8	2.8	1.5	1.9	2.1	1.5	1.7	2.9	הוצאה לאומית לבריאות לנפש במחירים שוטפים
7.5	7.4	7.4	7.4	7.4	7.4	7.3	7.4	ההוצאה הלאומית לבריאות כאחוז מהתמ"ג
10.1	10.0	10.0	10.0	9.9	9.8	9.6	9.7	ההוצאה השוטפת לבריאות כאחוז מהצריכה הפרטית והציבורית האזרחית
1.0	1.0	1.1	1.1	1.2	1.1	1.3	1.4	ההשקעה במבנים ובציוד לבריאות כאחוז מההשקעה הכוללת בנכסים קבועים
100	100	100	100	100	100	100	100	מימון ההוצאה הלאומית לבריאות
35	35	36	35	36	37	37	37	מימון פרטי
22	22	23	22	22	23	23	24	מזה: תשלומים ישירים של משקי בית
63	63	62	63	62	61	61	61	ממשלה – סך הכל
24	24	24	24	24	24	25	25	מס בריאות
39	39	38	39	38	37	36	36	מימון מתקציב המדינה
2	2	2	2	2	2	2	2	תרומות מחו"ל

* נתונים ארעיים.

3. מונחים, הגדרות והסברים

בהוצאה הלאומית לבריאות מבחינים בין הוצאה שוטפת לבין השקעה בנכסים קבועים. ההוצאה השוטפת כוללת הוצאה על שירותי בריאות, תרופות, חומרי רפואה ומכשירים רפואיים. ההשקעה בנכסים קבועים כוללת הקמת בניינים ורכישת ציוד למוסדות המספקים שירותי בריאות.

3.1 שירותי הבריאות וסיווגם

השירותים שהוגדרו כשירותי בריאות (בדרך כלל בהתאם לסיווג האחיד של ענפי הכלכלה 2011)² כוללים: מינהל ממשלתי, מרפאות ציבוריות ורפואה מונעת, בתי חולים ומחקר, רפואת שיניים ורופאים פרטיים. בהתאם לסיווג האחיד של ענפי הכלכלה, ההוצאה לבריאות אינה כוללת את ההוצאה לשירותי התברואה.

הוצאות ישירות של משקי בית על תרופות, חומרי רפואה ומכשירים רפואיים שנקנו מגופים עסקיים הוצגו בסעיף אחד, ולא סווגו לפי ענפי התעשייה של הסחורות.

לא נכללו שירותי בריאות הניתנים במרפאות ובבתי חולים בבסיסי צה"ל.

הסעיף "מרפאות ציבוריות ורפואה מונעת" כולל בין השאר את שירותי התחנות לטיפול באם ובילד, שירותי הבריאות במוסדות החינוך, פעילויות הסברה ומלחמה במגפות ובמחלות, טיפול פסיכיאטרי מונע, פיקוח של משרד הבריאות על חומרי רפואה ועל התברואה. סעיף זה כולל גם את מרפאות החוץ של בתי החולים. הוצאות מרפאות השיניים הופרדו בדרך כלל והן מופיעות בסעיף "רפואת שיניים".

בסעיף "בתי חולים ומחקר" נכללים:

1. בתי חולים לסוגיהם – בתי חולים כלליים; בתי חולים לבריאות הנפש ובתי חולים לחולים במחלות ממושכות; בתי החלמה; אגפים רפואיים בבתי אבות; בתי ספר לאחיות המשולבים בדרך כלל בבתי החולים שבהם הם פועלים; מחקר שלא ניתן להפרידו בדוחות הכספיים.
לא נכללו: שירותים לטיפול בתשושים במרכזים גריאטריים ובבתי אבות המוגדרים כשירותי סעד; בתי ספר לרפואה באוניברסיטאות (לרבות מחקר רפואי).
2. מחקר – סעיף זה כולל יחידות מיוחדות במוסדות ללא כוונת רווח העוסקות במחקר.
יחידות הפועלות על בסיס עסקי בבתי חולים (כמו שירותי רפואה פרטיים – ש"פ) הופרדו במערכת הנתונים המוצגת כאן ונכללו בסעיף "רופאים פרטיים". יחידות הפועלות על בסיס עסקי במלכ"רים פרטיים, נכללו בסעיף "מרפאות ציבוריות ורפואה מונעת".
הסעיף "רפואת שיניים" כולל גם מעבדות לרפואת שיניים ומעבדות לטכנאות שיניים.
הסעיף "רופאים פרטיים" כולל גם מעבדות רפואה ומכוני רפואה פרטיים, שירותי אחיות וטיפולים מיוחדים.

² הלשכה המרכזית לסטטיסטיקה והמועצה הציבורית לסטטיסטיקה (2012). הסיווג האחיד של ענפי הכלכלה 2011. פרסום טכני מס' 80. ירושלים: המחבר.

3.2 ערך שירותי הבריאות

מבחינים בין שני סוגי שירותים:

1. שירותי בריאות שסיפקו הממשלה והמוסדות ללא כוונת רווח.
 2. שירותי בריאות שמשקי הבית רכשו במישרין מגופים עסקיים.
- הממשלה והמוסדות ללא כוונת רווח מספקים בדרך כלל שירותי בריאות במחירים מוזלים או בחינם. מכיוון שאין לשירותים אלה מחיר שוק, נאמד ערכם לפי ההוצאות לייצורם:
1. עלות העבודה – שכר ומשכורת ששולמו ישירות לעובדים, הפרשות המעסיקים לקרנות ולקופות עבור העובדים (כגון קופת תגמולים וביטוח לאומי, לרבות מס מקביל – עד שנת 1996) ומיסים על עבודה, כגון מס שכר ומס מעסיקים.
 2. הוצאות על תרופות, חומרי רפואה ומכשירים רפואיים והוצאות שוטפות אחרות לקניית מוצרים ושירותים.
 3. הערכה תחשיבית של הוצאה על בלאי בניינים וציוד.
 4. הוצאה ממשלתית זקופה המשקפת את התחייבות הממשלה לשלם פנסיה תקציבית לעובדיה לאחר פרישתם.
- שני המרכיבים האחרונים לא נכללו באומדנים של ערך שירותי הבריאות בשנים שלפני 1984/85. כדי לאפשר השוואה עם האומדנים לשנים קודמות, מובאים בלוחות 1 ו-3 אומדנים לשנת 1984/85 שנערכו גם לפי השיטה הקודמת.
- בהוצאות הייצור לא נכללה ההוצאה לתשלום ריבית, דהיינו ערך השירותים שניתנים לציבור אינו משתנה בין אם הממשלה מימנה את הוצאותיה מגביית מיסים או ממענקים, ובין אם המימון היה ממלוות שעליהם שולמה ריבית.

3.3 סיווג ההוצאות לפי מגזר

3.3.1 מיון קודם ומיון חדש

- בעבר הוצגה ההוצאה הלאומית לבריאות בהתאם לבעלות ולמעמד משפטי לפי המגזרים האלה:
1. הממשלה והרשויות המקומיות – כולל המוסד לביטוח לאומי והמוסדות הלאומיים; קופות חולים.
 2. מוסדות אחרים ללא כוונת רווח.
 3. עסקי (יצרנים שלהם כוונת רווח) – מפעלים עסקיים ומשקי בית.
- בהתאם ל SNA 2008, משנת 2003 המשק מחולק למגזרים האלה:
1. ממשלה ורשויות מקומיות.
 2. מלכ"רים פרטיים.
 3. מלכ"רים ציבוריים (קופות החולים).
 4. יצרני שוק – כאן יש לכלול כל יחידה מוסדית שמוכרת את מרבית תפוקתה במחיר שהוא משמעותי מבחינה כלכלית במגזר התאגידי; זאת גם אם היחידה מאורגנת באופן משפטי ורשמי כמוסד ללא כוונת רווח ללא קשר לגוף שבשליטתו היא נמצאת. לכן נכללו בפרסום זה במגזר יצרני השוק יצרנים שלהם כוונת רווח (בתי חולים פרטיים, רופאים ואחיות פרטיים וכד'), וכמו כן בתי חולים כלליים בבעלות הממשלה, קופות חולים ומלכ"רים פרטיים.

לוח ב. ההוצאה לאומית לבריאות, לפי המיין הקודם ולפי המיין החדש, 2015

		בעלות של מוסד			
מיון חדש	יצרנים שלהם כוונת רווח	מלכ"רים פרטיים ובתי החולים שבבעלותם	קופות החולים ובתי החולים שבבעלותן	ממשלה ורשויות מקומיות, ובתי חולים בבעלות הממשלה	אופן אספקת המוצרים והשירותים (מכירות בשוק, אספקה בחינם או במחיר מוזל)
4,880				4,880	ממשלה ורשויות מקומיות – אספקה בחינם או במחיר מוזל
28,936			28,936		קופות החולים – אספקה בחינם או במחיר מוזל
3,686		3,686			מלכ"רים פרטיים – אספקה בחינם או במחיר מוזל
48,745	25,179	4,948	7,347	11,271	יצרני שוק
86,247	25,179	8,634	36,283	16,151	מיון קודם

לוחות 1 ו-9 מוצגים פעמיים (1 ו-1א; 9 ו-9א). בלוחות 1א ו-9א מוצגים ארבעת המגזרים לפי המיין הקודם ובלוחות 1 ו-9 – לפי המיין החדש. להבדיל מהמיין הקודם, במיין החדש שלושת המגזרים הראשונים אינם כוללים בתי חולים כלליים שבבעלותם, והמגזר 'יצרני שוק כולל': יצרנים שלהם כוונת רווח ובתי חולים כלליים בבעלות הממשלה, קופות החולים ומוסדות אחרים ללא כוונת רווח. שירותי הבריאות סווגו לפי מגזר מבצע ומגזר מממן (מיין משולב מופיע בלוח 6).

במיין לפי מגזר מבצע נרשמו ההוצאות הישירות של המגזר על עבודה ועל מוצרים ושירותים אחרים, ללא התחשבות במגזר המממן. לדוגמה, כל ההוצאות על עבודה ומוצרים ושירותים אחרים, במוסדות כמו קופות חולים, נרשמו כהוצאות של מגזר זה, ולא של המגזרים האחרים שמימנו את ההוצאות, כגון הממשלה ומשקי הבית.

במיין לפי מגזר מממן הוגדר המימון על ידי המגזר כסך ההוצאה הישירה על מוצרים ושירותים בתוספת תמיכות, מענקים, העברות ותשלומים אחרים (נטו) למגזרים אחרים (לא כולל מתן הלוואות).

החל בשנת 1995, בחישוב חלקו של כל מגזר במימון הוצאות הבריאות, נכללות הערכות הבלאי בהוצאות המגזרים ובסך ההוצאה הלאומית לבריאות (לוח 5).

המימון הממשלתי אינו כולל את מרכיב התמיכה בהלוואות ממשלתיות, שניתנו לגופים אחרים המספקים שירותי בריאות (בעיקר לקופות החולים), בריבית נמוכה או ללא הצמדה למדד המחירים לצרכן.

3.3.2 המחלקות או הסעיפים שנכללו במגזר

ההוצאה לבריאות של הממשלה והרשויות המקומיות כוללת הוצאות לבריאות (במסגרת התקציב הרגיל ותקציב הפיתוח) של משרד הבריאות, משרד הרווחה והשירותים החברתיים, היחידה לטיפול בנפגעי הנאצים, המוסדות הלאומיים והמוסד לביטוח לאומי, המחלקות לבריאות ברשויות מקומיות, וכמו כן הוצאות לפיקוח רפואי ולרפואת שיניים בבתי ספר יסודיים, מתוך תקציב המחלקות לחינוך. הוצאות המינהל ברשויות המקומיות נכללו בסעיף הוצאות על מרפאות ציבוריות ורפואה מונעת, בהיעדר אפשרות להפרידן מסעיפי הוצאה אחרים בדיווחי רוב הרשויות המקומיות.

ההוצאה לבריאות של קופות החולים כוללת את ההוצאות שנרשמו בתקציב הרגיל ובתקציב הפיתוח שלהן.

ההוצאה לבריאות של מלכ"רים פרטיים כוללת את ההוצאה של מוסדות בריאות שאינם בבעלות הממשלה, המוסדות הלאומיים, הרשויות המקומיות ומוסדות שמוכרים את מרבית תפוקתם במחיר שאינו משמעותי מבחינה כלכלית. מלכ"רים פרטיים כוללים בין השאר בתי חולים ציבוריים לא ממשלתיים, ארגוני בריאות וכו'.

ההוצאה לבריאות של יצרני שוק כוללת הוצאות של משקי בית לרכישת תרופות, חומרי רפואה ומכשירים רפואיים מגופים עסקיים וכן פדיון משירותי בריאות שסופקו על ידי גופים עסקיים, כגון: בתי חולים פרטיים, יחידות עסקיות במוסדות ללא כוונת רווח, כמו שב"ן (שירותי בריאות נוספים) ושר"פ, רופאים ורופאי שיניים פרטיים, בתי חולים כלליים בבעלות ממשלה, קופות חולים או מלכ"רים פרטיים שמוכרים את מרבית תפוקתם במחיר משמעותי מבחינה כלכלית.

במגזר זה נכללה פעילות רפואית עסקית של מכונים המסונפים לקרנות מחקר או לאגודות ידידים ליד בתי חולים (המאורגנים כמוסדות ללא כוונת רווח), כגון מכונים לבדיקות תקופתיות, מכונים לבדיקות רפואיות מיוחדות ולפעילות רפואית עסקית (ניתוחים פלסטיים וכו').

3.3.3 הוצאות הבריאות לפי מגזר מממן

לוח 5 מפרט את חלקם של הממשלה (כולל רשויות מקומיות), מלכ"רים פרטיים, משקי הבית ותרומות מחו"ל במימון הוצאות הבריאות. הוצאות כל מגזר וסך כל ההוצאות בלוח זה כוללים את הבלאי התחשיבי החל בשנת 1995. כפי שהוזכר בסעיף 3.3, ערך שירותי הבריאות של הממשלה ושל המוסדות ללא כוונת רווח נאמד לפי העלות השוטפת, למעט תשלומי ריבית. אומדני המימון אינם כוללים מתן הלוואות ופירעון או ריבית.

המימון הממשלתי כולל את המרכיבים האלה:

1. מס בריאות, שהמוסד לביטוח לאומי מעביר לקופות החולים.
2. תמיכות אחרות מתקציב המדינה המועברות לקופות החולים, למלכ"רים פרטיים ולמשקי בית.
3. אספקת מוצרים ושירותים שוטפים על ידי מוסדות בריאות ממשלתיים ועל ידי הרשויות המקומיות, קניית שירותי בריאות במגזרים אחרים, בנייה ורכישת ציוד על ידי הממשלה – בניכוי תקבולים מיועדים.
4. מס מקביל, שהועבר עד שנת 1996 (ועד בכלל) על ידי המוסד לביטוח לאומי לקופות החולים.

המימון על ידי משקי הבית כולל:

1. תשלומים עבור שירותי בריאות, תרופות, חומרי רפואה ומכשירים רפואיים שנקנו מיצרני שוק, מהממשלה, מקופות החולים וממלכ"רים פרטיים וכן תרומות.

2. עד 1994 נכללו גם דמי חבר ששולמו לקופות החולים; בשנת 1995 נכנס לתוקפו מס בריאות במקום דמי חבר.

3.3.4 החשבון המאוחד של הממשלה והרשויות המקומיות, קופות החולים ומלכ"רים פרטיים

בלוחות 7 ו-8 מובאים אומדנים של מימון שירותי הבריאות. אומדנים אלה אינם כוללים מתן הלוואות ופירעון, ריבית (הכנסות והוצאות) והכנסות מרכוש.

לוח 7 מציג חשבון מאוחד של הממשלה (כולל הרשויות המקומיות) ושל קופות החולים, ומתאר את פעילותם עם מגזרים אחרים בשנים 2011–2015. עסקות רבות בין הממשלה לקופות החולים נועדו רק כדי להעביר הכנסות מהמגזר הגובה למגזר המבצע. הסיבה להעברות אלה היא הדרך המיוחדת שבה מאורגנים וממומנים שירותי הבריאות. כיוון שהעברות אלה אינן משמעותיות לניתוחים מסוימים, מובא בלוח הנ"ל החשבון המאוחד של הממשלה והרשויות המקומיות ושל קופות החולים. בחשבון זה הוצגו רק התקבולים והתשלומים למגזרים אחרים, ללא ההעברות הפנימיות.

לוח 8 מציג נתונים של הפעילות הכלכלית של כל אחד מהמגזרים, כולל הפעילות בינם לבין עצמם, לרבות מכירת מוצרים ושירותים וקנייתם בשנים 2014 ו-2015. הלוח כולל גם נתונים על מגזר המלכ"רים הפרטיים. זרמי התשלומים והתקבולים בין הממשלה, קופות החולים והמלכ"רים הפרטיים נרשמו לפי הדוח הכספי של כל מגזר, ללא התאמה. נמצא שרישום זרם כספי מסוים בדוח אחד המגזרים (המשלם) שונה מרישום הזרם המקביל בדוח המגזר האחר (המקבל). שוני זה נובע לפעמים מפער במועד הרישום או משיטת רישום שונה (רישום על בסיס מזומנים או על בסיס מצטבר).

בהכנסות נכללות ההכנסות של כל מגזר ממכירת שירותי בריאות, כגון אשפוז בבתי חולים וטיפולים במרפאות. שירותים אלה נמכרים למגזרים האחרים במחיר מלא או במחיר שמכסה רק חלק מהעלות. הכנסות אחרות הן תמיכות והשתתפות במימון של אחזקת השירותים (העברות שוטפות) ובנייה (העברות הון). כמו כן נכללות בהכנסות תרומות מתושבי הארץ ומחול"ל למטרות אחזקה ובנייה. בהוצאות (המפורטות בלוחות 2–4 ו-10) נכללו:

1. הוצאות על אספקת מוצרים ושירותי בריאות לציבור, כגון הפעלת בתי חולים ומרפאות והוצאות מינהל.

2. השקעה בבניית מוסדות בריאות ובציודם.

3. הוצאות לקניית שירותים מהמגזרים האחרים, כגון אשפוז בבתי חולים וטיפול במרפאות שבבעלות אחרים. נכללות כאן ההוצאות של הממשלה לאשפוז חולי נפש וחולים במחלות ממושכות בבתי חולים בבעלות אחרים, אשפוז יולדות על חשבון המוסד לביטוח לאומי (בשנים 1995–1997) הועברו התשלומים ישירות לקופות החולים), תשלומי הממשלה לביטוח רפואי של נתמכים ועולים בקופות החולים, אשפוז חברי קופות החולים בבתי חולים ממשלתיים, בבתי חולים בבעלות מלכ"רים פרטיים או בבעלות המגזר העסקי.

4. תמיכות והשתתפות באחזקה שוטפת של שירותי הבריאות שהוגדרו כהעברות שוטפות; תמיכות והשתתפות בהקמת בניינים וברכישת ציוד שהוגדרו כהעברות הון.

ההעברות השוטפות של הממשלה כוללות גם העברת מס בריאות מהמוסד לביטוח לאומי לקופות החולים, ועד 1996 (ועד בכלל) – העברת מס מקביל מהמוסד לביטוח לאומי לקופות החולים. הגירעון של הממשלה והרשויות המקומיות, קופות החולים והמוסדות האחרים ללא כוונת רווח, ממומן מהתקציב הכללי של הממשלה, מהלוואות שקיבלו קופות החולים ומלכ"רים פרטיים, או ממכירת נכסים על ידי גופים אלה.

3.4 השוואה בין-לאומית (במונחי שווי כוח הקנייה – PPP)

בלוח 12 הערכים מוצגים בדולרים בשווי ערך כוח הקנייה. שווי הערך של כוח הקנייה הוא היחס של ההוצאה על סל מסוים של מוצרים ושירותים בין המדינות השונות. סל זה מאופיין בכך שנכללים בו, נוסף על מוצרים סחירים באופן בין לאומי, גם מוצרים בלתי סחירים, כמו סלילת כבישים ושירותי חינוך ובריאות – שבהם ההפרשים במחירים בין המדינות השונות גדולים יחסית. בהתאם לכך שוויו של ערך כוח הקנייה שונה משער החליפין של מטבעות, המושפע רק מהסחר הבין-לאומי במוצרים ובשירותים ומתנועות ההון.

4. מקורות הנתונים ושיטות

4.1 מקורות

האומדנים במחירים שוטפים הוכנו על בסיס ניתוח מפורט של סעיפי ההוצאה בדוח הכספי של הממשלה שעורך החשב הכללי, ועל בסיס דוחות כספיים שנתקבלו מהמוסדות הלאומיים, מהמוסד לביטוח לאומי ומהרשויות המקומיות. מקורות משלימים לדיווחים אלה היו הדוחות השנתיים של מבקר המדינה ודברי ההסבר להצעת התקציב של משרד הבריאות, הנערכים באגף התקציבים במשרד האוצר.

נתונים על הוצאות קופות החולים ומוסדות בריאות אחרים ללא כוונת רווח נתקבלו מסקר שנתי של מרכיבי ההוצאות במוסדות אלה, שעורכת הלשכה המרכזית לסטטיסטיקה. סקר זה מתבסס על ניתוח הדוחות הכספיים, על תשובות לשאלונים מיוחדים שנתקבלו מקופות החולים וממלכ"רים פרטיים ועל דוח של משרד הבריאות על פעילות קופות החולים.

האומדנים של שירותי הבריאות הניתנים על בסיס עסקי – רופאים, אחיות ורופאי שיניים פרטיים, תרופות, חומרי רפואה ומכשירים רפואיים – מבוססים על נתונים המתקבלים מסקר הוצאות משק הבית³, שעד 1997 נערך אחת לחמש שנים בערך, ולאחר מכן מדי שנה. בסקר זה מפרטים משקי הבית את כל הוצאותיהם לצריכה. האומדן התבסס על פירוטי הצריכה בסעיפים האלה: רפואת שיניים, רופאים פרטיים, טיפולים שונים כמו אקופונקטורה, הומאופתיה, רפלקסולוגיה, שירותי בריאות אחרים, שהייה בבתי החלמה, תרופות, צמר גפן ותחבושות, חומרי רפואה אחרים ומכשירי שיקום אופטיים ואחרים. אומדנים לשנים שבהן לא נערכו סקרים, התקבלו על ידי ביון או חיזוי לפי הערכות גולמיות, שהתבססו על שינויים בסעיפים דומים של הצריכה הפרטית שלגביהם התקבלו נתונים.

נתונים על ביטוחים משלימים נתקבלו מדוח ציבורי מסכם של משרד הבריאות על תכניות לשירותי בריאות נוספים של קופות החולים. נתוני הביטוחים הפרטיים וביטוחי שיניים שנתקבלו מאגף שוק ההון במשרד האוצר, מבוססים על דוחות כספיים של חברות ביטוח.

האומדנים של ערך שירותי בתי החולים העסקיים מבוססים על דיווחיהם למס הכנסה על הפדיון, ולמשרד הבריאות – על מספר ימי האשפוז.

מקורות אחרים שעליהם התבססו האומדנים הם עיבוד דיווחי הקבלנים לרשויות המקומיות ודיווחים ישירים ממשרד הבינוי והשיכון וחברות הבנייה הגדולות על שטחי התחלות בנייה וגמר בנייה. האומדנים של ימי האשפוז התבססו על הפרסום השנתי מוסדות אשפוז והיחידות לאשפוז יום בישראל.⁴

³ הלשכה המרכזית לסטטיסטיקה (2017). הכנסות והוצאות משק הבית, נתונים מסקר הוצאות משק הבית 2015, סיכומים כלליים. פרסום מס' 1677. ירושלים: המחבר.

⁴ משרד הבריאות (2017). מוסדות אשפוז והיחידות לאשפוז יום בישראל 2016. ירושלים: המחבר.

4.2 אומדנים במחירים קבועים

השינויים השנתיים בהוצאה הלאומית לבריאות ובמרכיביה העיקריים, במחירים קבועים (לוחות 2 ו-9), חושבו לכל מגזר בנפרד (ממשלה ורשויות מקומיות, קופות החולים, מלכ"רים פרטיים ויצרני שוק), לכל סוג הוצאה (שכר, קניות שוטפות, בלאי, בנייה וציוד) ולכל סוג שירות (מרפאות, בתי חולים וכו').

1. השינוי במחירים קבועים בעלות העבודה של הממשלה, קופות החולים ומלכ"רים פרטיים נאמד לפי השינויים במספרי העובדים ובשעות העבודה לעובד.

2. ההוצאות השוטפות על קניית מוצרים ושירותים אחרים במחירים קבועים נאמדו על ידי ניכוי האומדנים במחירים שוטפים לפי מדד המחירים לצרכן, המביא בחשבון את ההרכב המיוחד של הוצאות מוסדות אלה.

3. במגזר יצרני השוק מחשבים את האומדנים במחירים קבועים על ידי שימוש באינדיקטורים כמותיים, כמו מספר ימי אשפוז.

4. ההשקעה במבנים, במחירים קבועים, נאמדה בעזרת מדד מחירי התשומה בבנייה למגורים. האומדן של השקעה בציוד חושב בעזרת שינויי המחירים בתפוקת הענפים המייצרים ציוד, ושינויי המחירים בציוד מיבוא.

אומדני ההוצאה הלאומית לבריאות, במחירים קבועים, שוקללו במחירי שנת בסיס כדלקמן:

שנים שבהן שוקללו האומדנים	שנות בסיס
1990 עד 2017	2015
1986/87 עד 1990/91	1986/87
1980/81 עד 1986/87	1980/81
1975/76 עד 1980/81	1975/76
1970/71 עד 1975/76	1970/71

4.3 השוואה בין-לאומית (לוח 12)

נתונים על ההוצאה לבריאות בארצות ה-OECD נלקחו מפרסומי ה-OECD.

בהיעדר חישוב מהימן של שווי כוח הקנייה של סל ההוצאה לבריאות, נערכה במחקר ה-OECD ההשוואה הבין-לאומית של ההוצאה לבריאות במונחי שווי כוח הקנייה (PPP) של התוצר המקומי הגולמי.

שווי כוח הקנייה בישראל הוערך על בסיס תוצאות סקרים שנערכו בלמ"ס בשיתוף עם ה-OECD בשנים 1996, 1999, 2002, 2005, 2008, 2011, ו-2014 ובשיתוף עם Eurostat ב-1980. התוצאות עודכנו לשנים אחרות באמצעות חיוץ יחסי המחירים בשנים שבהן נערכו סקרים, לפי שינויים במדדי המחירים של התמ"ג בארה"ב ובישראל.

5. מהימנות האומדנים

1. האומדנים המוקדמים לשנים 2016–2017 מהימנים פחות מהאומדנים עד לשנת 2015 המבוססים על ניתוח דוחות כספיים מפורטים. האומדנים המוקדמים מבוססים על כמה מקורות: הנתונים על הוצאות משרד הבריאות בדוח החשב הכללי; נתונים שדווחו למוסד לביטוח לאומי על השכר ועל מספר העובדים בקופות החולים ובמלכ"רים פרטיים; דוחות כספיים או תקציבים מעודכנים שלהם; והערכות גלובליות של הוצאות הרשויות המקומיות ופדיון המגזר העסקי משירותי בריאות. משנת 1995 נעשה שימוש בדוח של פעילות קופות החולים (משרד הבריאות) – דוח השוואתי רבעוני ושנתי של הכנסות והוצאות קופות החולים.
2. האומדנים של רוב שירותי הבריאות הניתנים על בסיס עסקי, והנאמדים על בסיס ממצאים מסקרי הוצאות משק הבית, ובמיוחד לשנים שבהן לא נערכו סקרי הוצאות משק הבית, מהימנותם נמוכה. אומדני ההוצאה הלאומית לבריאות אינם מקיפים באופן מלא חלק מההוצאות של שירותי המרפאות העסקיות והשירותים הפרטיים של רופאים ואחיות שלא נקנו על ידי משקי בית, אלא על ידי מפעלים ומוסדות שאינם שייכים לענף (לדוגמה מפעל תעשייתי).
3. בניתוח הממצאים יש להביא בחשבון שאין התאמה מלאה ברישום זרמי התקבולים והתשלומים בין המגזרים השונים. לדוגמה, הממשלה וקופות החולים מעבירות ביניהן כספים, לעתים לאורך כמה שנים. העברות אלה עלולות להירשם בשנים שונות בחשבונות של כל אחת מהן, בערכים שונים ולעתים בשיטות רישום שונות (לפי בסיס המזומנים או הבסיס המצטבר). לפעמים נרשמת ההעברה בשנה שבה היא בוצעה, אך בערכים נומינליים של השנה שאליה היא מתייחסת. בהתחשב בגורמים אלה, רצוי להתייחס בזהירות לשינויים במימון או באספקת שירותי הבריאות בשנה בודדת ולהעדיף ממוצע של כמה שנים. כמו כן, יש לזכור שהנתונים לשנים האחרונות עשויים להשתנות כתוצאה מהעברות כספים הנוגעות לסעיפים שעליהם יש מו"מ ממושך בין המגזרים.

6. תיקונים בהגדרות ובסיווגים

להלן התיקונים שהוכנסו בהגדרות ובסיווגים במרוצת השנים:

1. משנת 1995 הוצאה הלאומית לבריאות לפי מגזר מממן מוצגת עם בלאי. המימון מתקציב המדינה שחושב בעבר על סמך מקור המימון, מחושב כעת לפי ביצוע תקציב. מימון פרטי שנאמד על פי נתוני סקר הוצאות משקי בית, התקבל כעת כהפרש בין סך הכל למימון הממשלה ומימון מחו"ל. מימון פרטי כולל תשלומים של משקי בית עבור מוצרים ושירותים, מימון עצמי של מלכ"רים פרטיים ומימון עצמי של בתי חולים כלליים ששייכים להם.
 2. משנת 1995 עודכן תחשיב הבלאי. כמו כן, שונה האומדן להוצאות במגזר יצרני שוק. האומדן החדש מבוסס על מדגם רחב יותר.
 3. בהתאם להנחיות בין-לאומיות, משנת 2003 בתי החולים הכלליים אינם כלולים במגזרים הפועלים ללא כוונת רווח; זאת משום שגופים אלה מספקים את מרבית השירות במחיר מלא.
 4. משנת 2000 נתונים על מכירת תרופות, חומרי רפואה ומכשירים רפואיים למשקי הבית על ידי קופות החולים הסתמכו על דוח של משרד הבריאות על פעילות קופות החולים. לפני כן היה המקור סקר הוצאות משקי הבית.
 5. משנת 1984/85 ואילך, בניגוד לאומדנים לשנים קודמות, האומדנים כוללים הוצאה זקופה לפנסיה תקציבית (המשקפת את התחייבות הממשלה לשלם פנסיה לעובדיה לאחר פרישתם), ונוסף על כך הוצאה תחשיבית על בלאי של בניינים וציוד של מוסדות הבריאות הציבוריים. תוספות אלה הגדילו את ההוצאה הלאומית לבריאות בשנת 1984/85 בכ-10%.
 - הבדל נוסף קיים בהבחנה בין שני סוגים של מוסדות ללא כוונת רווח: מוסדות שהממשלה מממנת את עיקר הוצאותיהם, ומוסדות אחרים. בקבוצה הראשונה נכללות קופות החולים ובקבוצה השנייה – מלכ"רים פרטיים.
 - להקלת ההשוואה עם הסדרה הישנה מוצגים הנתונים לשנת 1984/85 גם לפי ההגדרות הקודמות.
6. באומדני ההוצאה על שירותי בתי חולים ובהוצאה הלאומית לבריאות עד 1979/80 נכללו גם שירותים לטיפול בתשושים במרכזים גריאטריים ובבתי אבות. לפי הערכה שנעשתה לשנת 1979/80, הגיע ערך שירותים אלה לכ-0.5% מההוצאה הלאומית השוטפת לבריאות, לכ-1% מההוצאה בסעיף "בתי חולים ומחקר" ול-9% בקירוב מההוצאה בסעיף "בתי חולים לחולים במחלות ממושכות". עדכון החישוב הקטין את הוצאות הממשלה והוצאות המלכ"רים הפרטיים (לא כולל את קופות החולים) בכ-1% ואת הוצאות הרשויות המקומיות – בכ-8%.

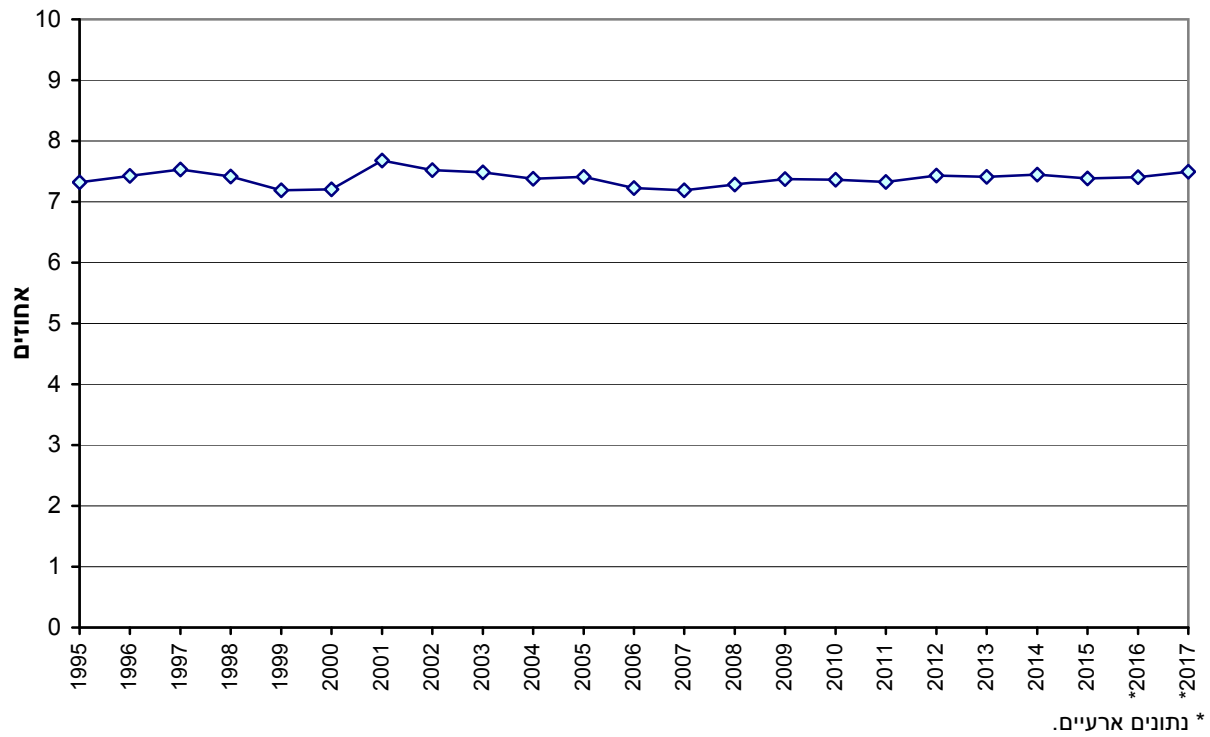
7. השוואה לפרסומים קודמים

בהשוואה לאומדנים קודמים שפורסמו בהוצאה הלאומית לבריאות 1962–2016,⁵ הוכנסו תיקונים קלים באומדנים לשנים 2014 ו-2015, על בסיס נתונים מעודכנים ודוחות כספיים נוספים שהתקבלו. כמו כן, הוכנסו תיקונים באומדן המוקדם לשנת 2016, שחלקו מבוסס על דוחות כספיים מפורטים שהתקבלו עד לעיבוד הנתונים.

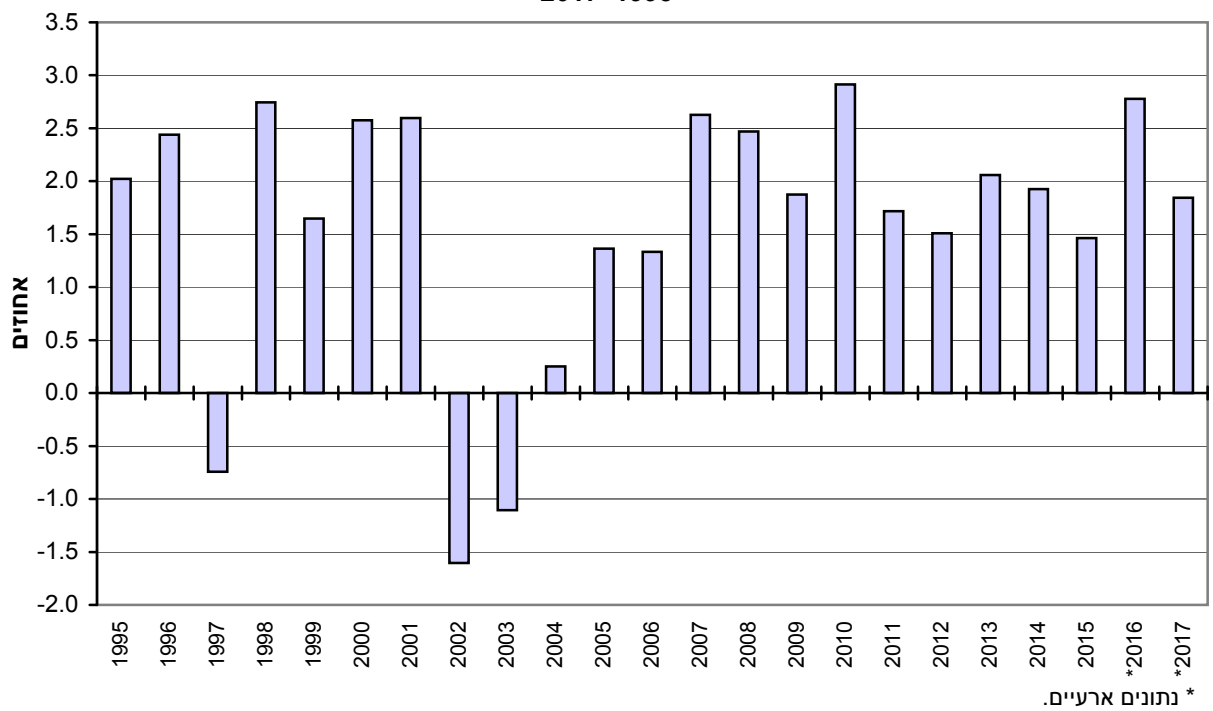
⁵ הלשכה המרכזית לסטטיסטיקה (2017). *ההוצאה הלאומית לבריאות 1962–2016*. פרסום מס' 1701. ירושלים: המחבר.

תרשימים

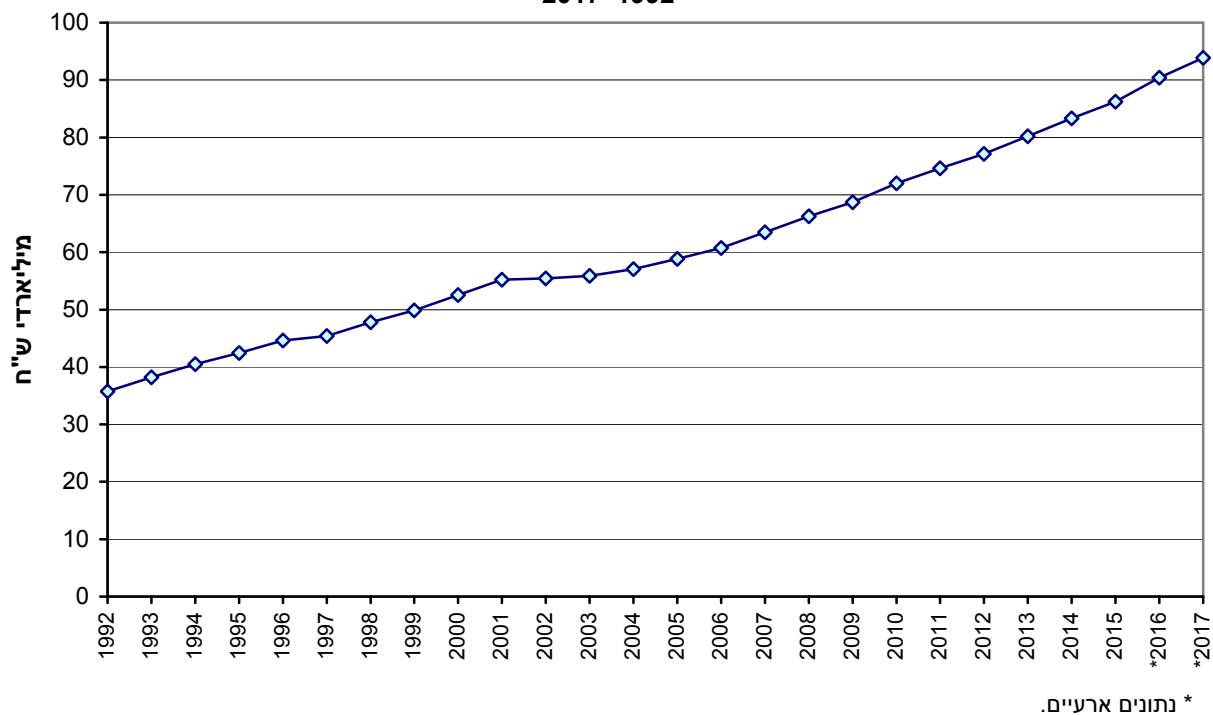
1. הוצאה לאומית לבריאות, כאחוז מהתמ"ג
2017-1995



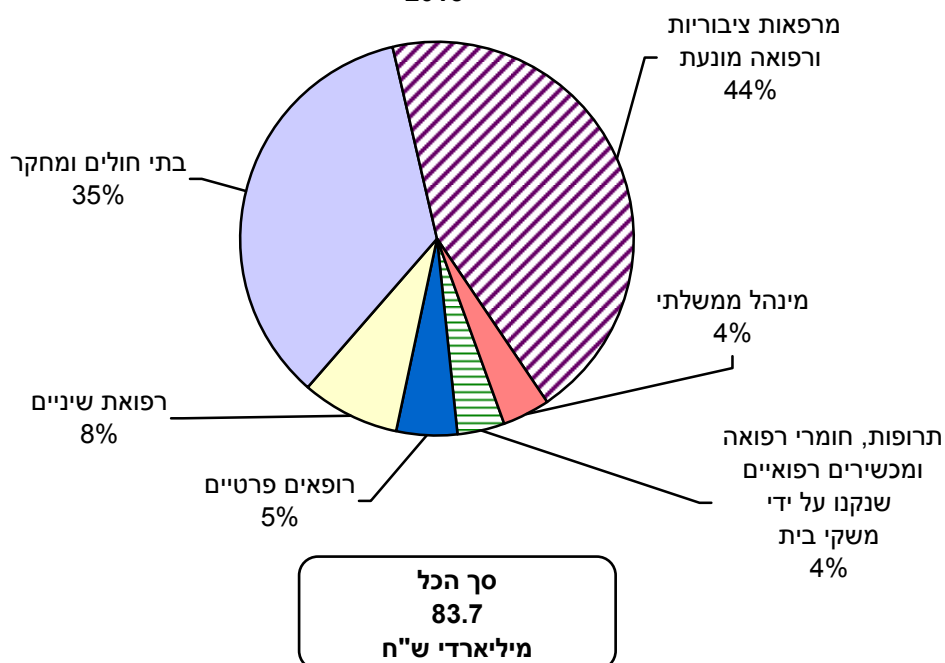
2. הוצאה לאומית לבריאות לנפש
שינוי כמותי בכל שנה לעומת קודמתה
2017-1995



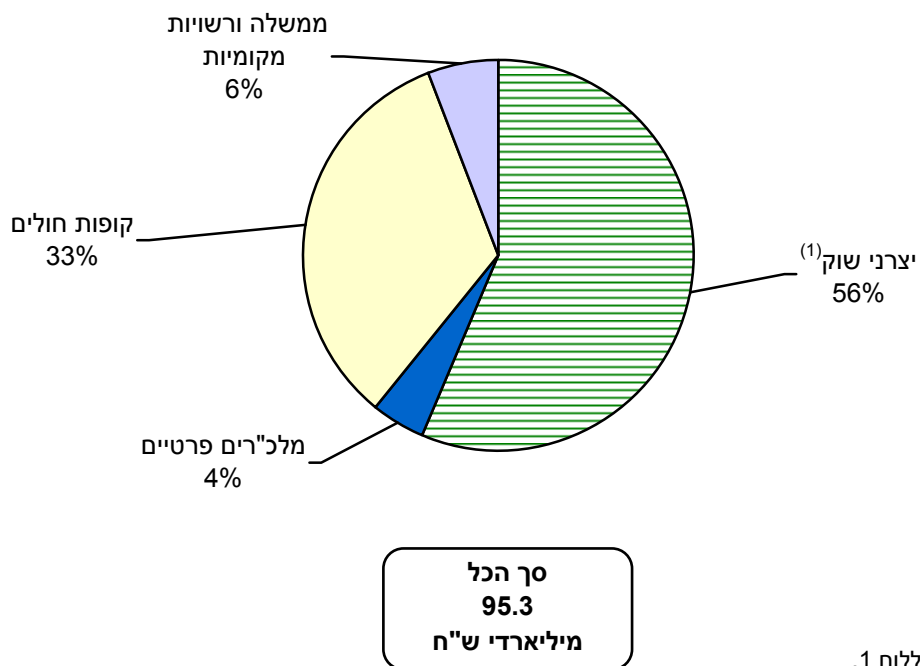
**3. הוצאה לאומית לבריאות
מיליארדי ש"ח, במחירי 2015
2017-1992**



**4. הוצאה שוטפת לבריאות, לפי סוג שירות
במחירים שוטפים
2015**

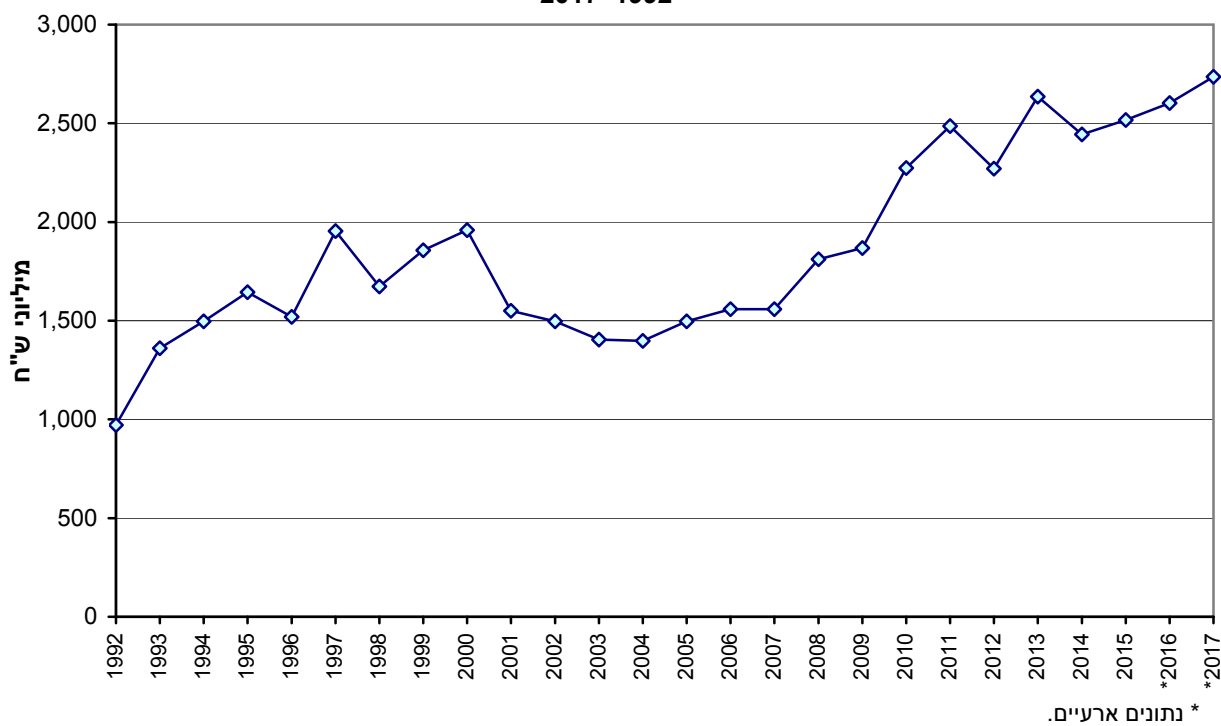


5. הוצאה לאומית לבריאות, לפי מגזר מבצע
2017*

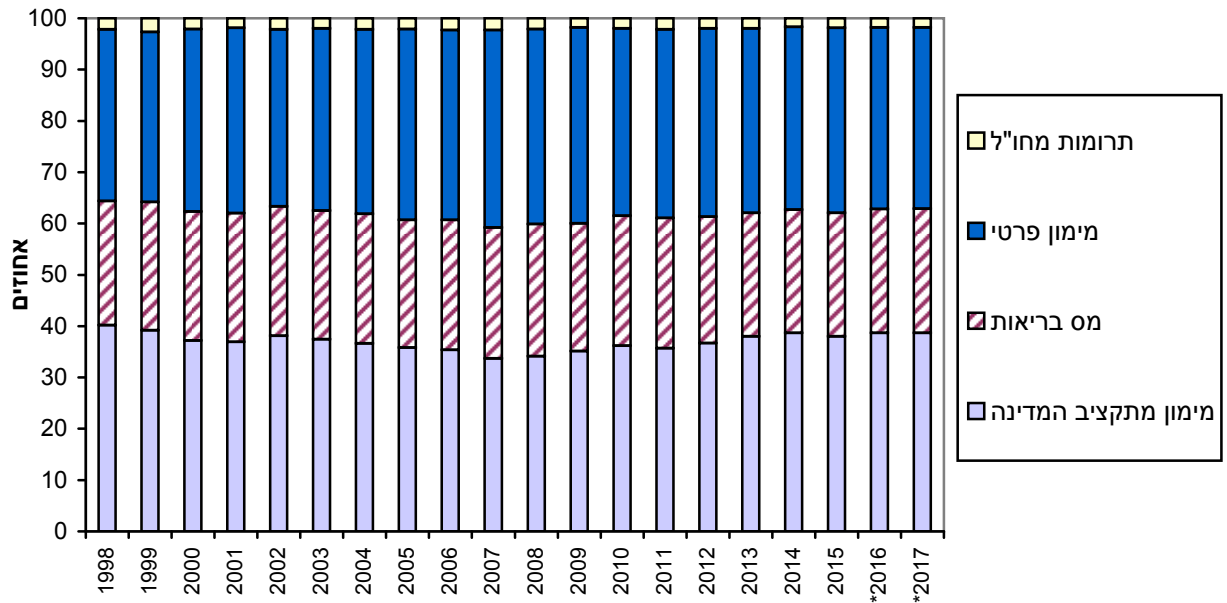


(1) ראו הערה (1) ללוח 1.
* נתונים ארעיים.

6. השקעות בנכסים קבועים במערכת הבריאות
מיליוני ש"ח, במחירי 2015
2017-1992

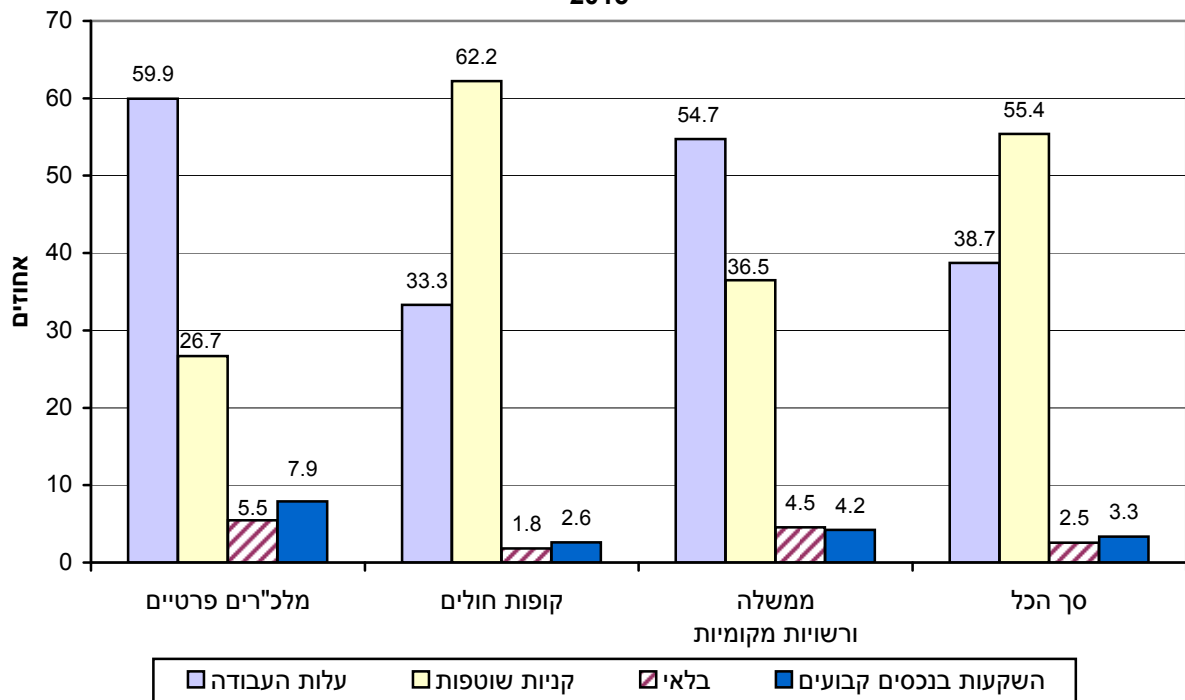


7. הוצאה לאומית לבריאות, לפי מגזר מממן
2017-1998

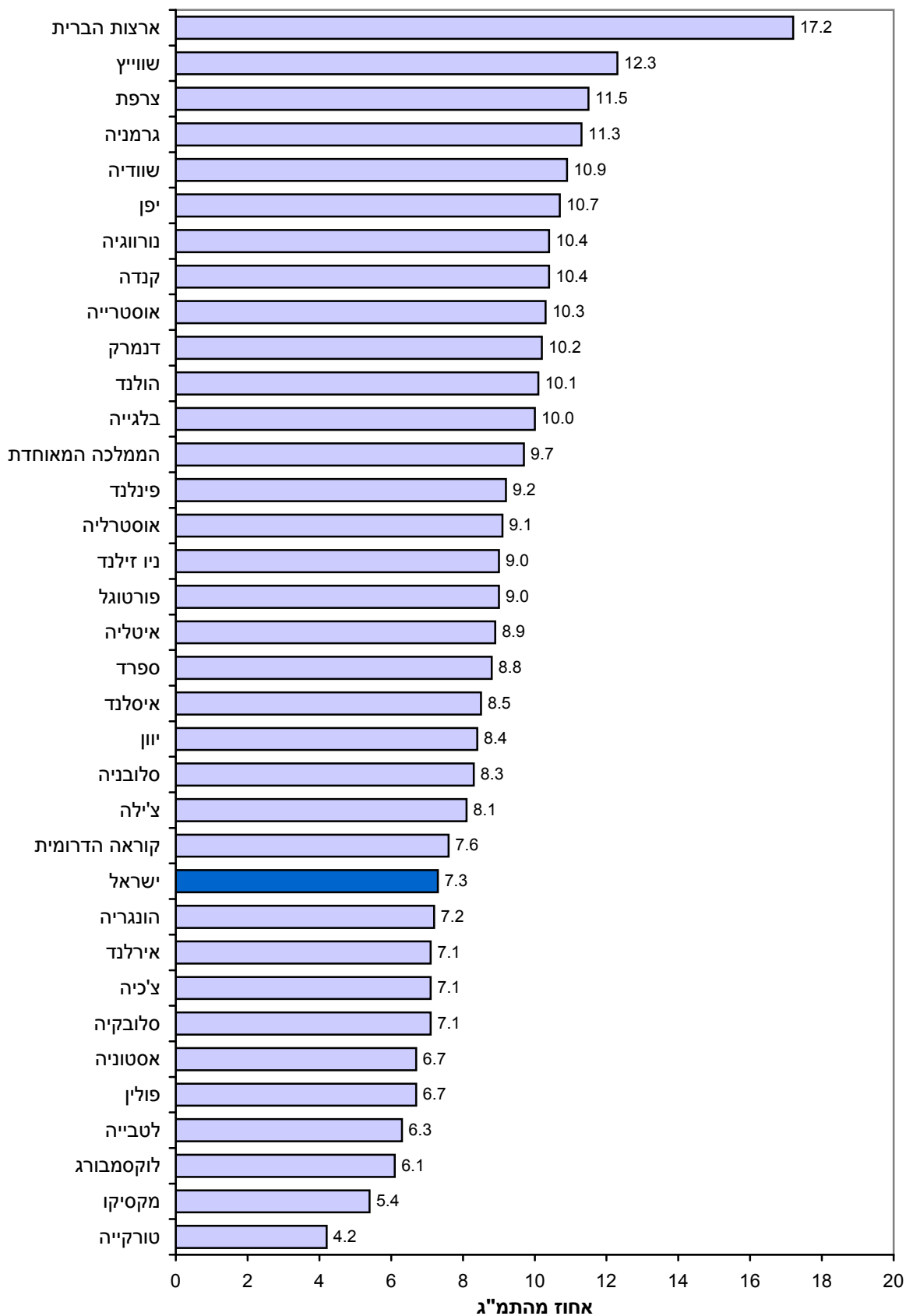


* נתונים ארעיים.

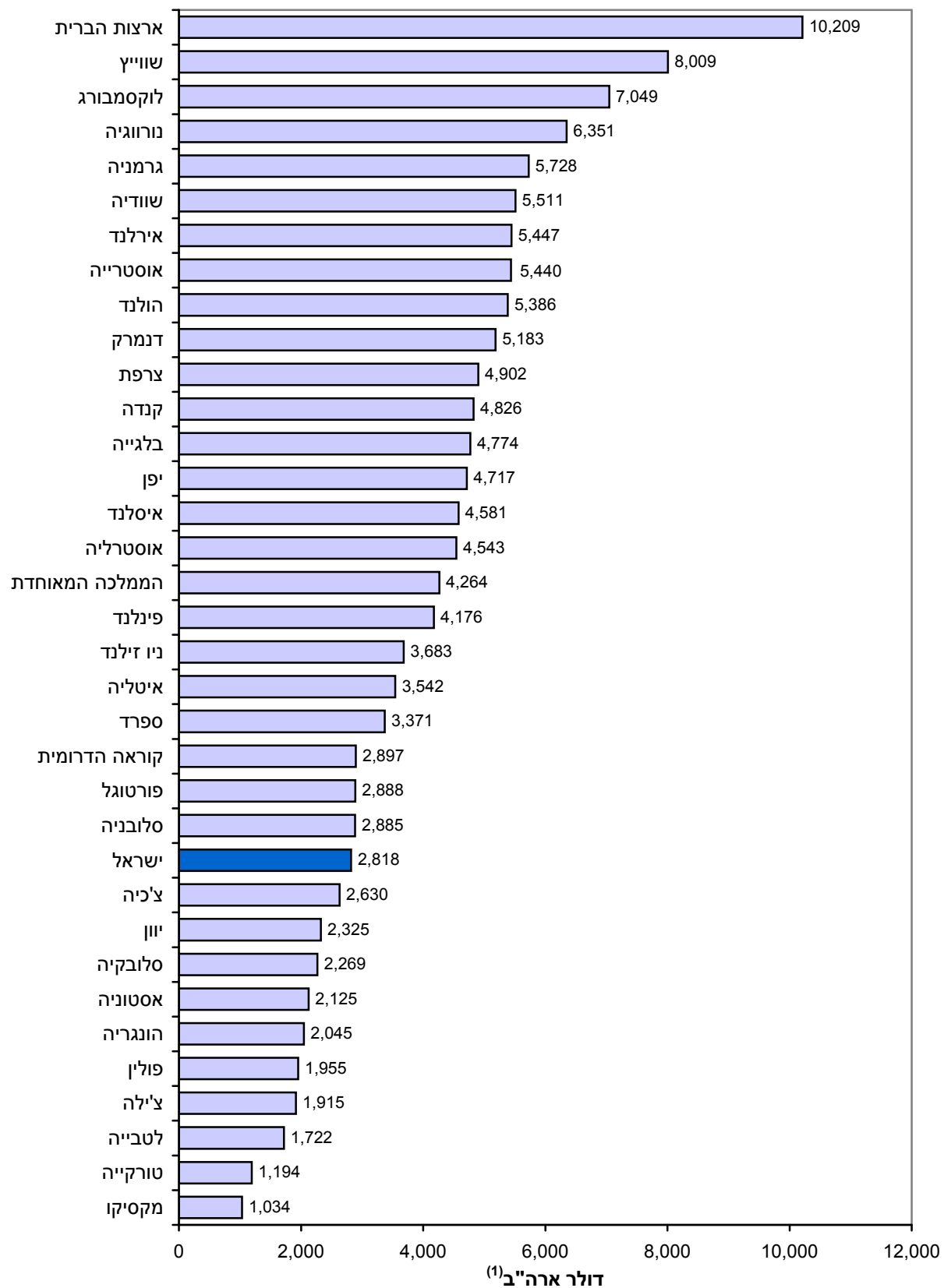
8. הוצאות הממשלה והרשויות המקומיות, קופות החולים ומלכ"רים פרטיים על שירותי בריאות, לפי סוג הוצאה
2015



9. הוצאה לאומית שוטפת לבריאות, כאחוז מהתמ"ג
 השוואה בין-לאומית
 2017



10. הוצאה לאומית שוטפת לבריאות לנפש
השוואה בין-לאומית
2017



(1) במונחי כוח הקנייה של התמ"ג.

לוחות
TABLES

הערות הסבר

שטח הכיסוי של הנתונים הסטטיסטיים

הנתונים הסטטיסטיים מתייחסים לשטח הכלכלי של מדינת ישראל, אלא אם כן צוין אחרת.

א. **שטח כלכלי של מדינה** (The economic territory of a country) (על פי הגדרת OECD-SNA. לפירוט מלא של ההגדרה, ראו: OECD, Glossary of Statistical Terms): השטח הכלכלי של מדינה כולל את השטח הגאוגרפי שממשלה מנהלת, ושב אין מגבלות על מעבר של אנשים, סחורות והון.

השטח הכלכלי של מדינת ישראל:

על פי הגדרה זו, השטח הכלכלי של מדינת ישראל הוא בהתאם לסעיף ב להלן.

ב. מחוז ונפה:

המחוזות והנפות מוגדרים לפי החלוקה המינהלית הרשמית של מדינת ישראל שלפיה קיימים 6 מחוזות ו-15 נפות. כולל יישובים ישראלים באזור יהודה והשומרון.

סימנים מיוחדים בלוחות

- = חוסר מקרים

0 = נתון קטן ממחצית היחידה שלפיה מוצגים הנתונים בלוח

.. = נתונים בלתי ידועים או שאינם ניתנים לפרסום

* = אומדנים ארעיים

אין סיכום הפירוטים מתאים בהכרח לסך הכל בגלל עיגול המספרים.

TABLE 1. NATIONAL EXPENDITURE ON HEALTH,
BY OPERATING SECTOR (NEW CLASSIFICATION)

לוח 1. הוצאה לאומית לבריאות,
לפי מגזר מבצע (מיון חדש)

At current prices

2003-2017

במחירים שוטפים

	השקעה, כאחוז מההשקעה המקומית בנכסים קבועים Capital formation, as percentage of fixed domestic capital formation	הוצאה שוטפת, כאחוז מהצריכה הפרטית והציבורית האזרחית Current expenditure, as percentage of private and public civilian consumption	סך כל ההוצאה הלאומית לבריאות, כאחוז מהתמ"ג (2) Total national expenditure on health, as percentage of GDP (2)	יצרני שוק (1) Market producers (1)	מלכ"רים פרטיים Private NPIs	קופות חולים Health funds	ממשלה ורשויות מקומיות Government and local authorities	סך הכל Total		
	Percentages							אחוזים	מיליוני ש"ח NIS million	
2003	1.3	9.9	7.5	53	6	35	6	100	43,232	2003
2004	1.2	9.8	7.4	53	6	35	6	100	44,749	2004
2005	1.3	9.9	7.4	54	5	35	6	100	47,359	2005
2006	1.2	9.7	7.2	54	5	35	6	100	49,571	2006
2007	1.1	9.5	7.2	55	5	34	6	100	52,779	2007
2008	1.2	9.5	7.3	56	5	33	6	100	56,440	2008
2009	1.2	9.8	7.4	56	5	33	6	100	60,149	2009
2010	1.4	9.7	7.4	56	5	33	6	100	64,339	2010
2011	1.3	9.6	7.3	56	5	33	6	100	68,619	2011
2012	1.1	9.8	7.4	56	5	33	6	100	73,777	2012
2013	1.2	9.9	7.4	56	5	33	6	100	78,401	2013
2014	1.1	10.0	7.4	56	5	33	6	100	82,594	2014
2015	1.1	10.0	7.4	57	4	33	6	100	86,247	2015
2016*	1.0	10.0	7.4	56	4	34	6	100	90,860	*2016
2017*	1.0	10.1	7.5	57	4	33	6	100	95,272	*2017

(1) Market producers include: For-profit producers (private hospitals, private physicians and nurses, etc.), as well as general hospitals owned by the government, by health funds and by private NPIs.
See Introduction, Section 3.4: "Classification of Expenditure by Sector" (Para. 3.4.1).

(2) Since 1980/81 GDP includes net taxes on imports.

(1) יצרני שוק כוללים: יצרנים שלהם כוונת רווח (בתי חולים פרטיים, רופאים ואחיות פרטיים וכד'), וכמו כן בתי חולים כלליים בבעלות של הממשלה, של קופות החולים ושל מלכ"רים פרטיים.
ראו מבוא, סעיף 3.4:
"סיווג ההוצאה לפי מגזר" (פסקה 3.4.1).

(2) משנת 1980/81 ואילך התמ"ג כולל מיסים נטו על היבוא.

TABLE 1A. NATIONAL EXPENDITURE ON HEALTH,
BY OPERATING SECTOR (PREVIOUS CLASSIFICATION)

לוח 1א. הוצאה לאומית לבריאות,
לפי מגזר מבצע (מיון קודם)

At current prices		1962/63-2017		במחירים שוטפים					
השקעה, כאחוז מההשקעה המקומית בכנסים קבועים	הוצאה שוטפת, כאחוז מהצריכה הפרטית והציבורית האזרחית	סך כל ההוצאה הלאומית לבריאות, כאחוז מהתמ"ג (2)	יצרנים שלהם כוונת רווח (1)	מלכ"רים פרטיים ובתי חולים שבעלותם פרטיים	קופות חולים ובתי חולים שבבעלותן	ממשלה ורשויות מקומיות, ובתי חולים הממשלה	סך הכל		
Capital formation, as percentage of fixed domestic capital formation	Current expenditure, as percentage of private and public civilian consumption	Total national expenditure on health, as percentage of GDP (2)	For-profit producers (1)	Private NPIs and hospitals owned by them	Health funds and hospitals owned by them	Government and local authorities, and hospitals owned by the government	Total		
Old series							סדרה ישנה		
Percentages							אחוזים		
							אלפי ש"ח		
							NIS		
							thousand		
1962/63	1.3	6.2	5.4	21	55	24	100	34	1962/63
1963/64	1.5	6.0	5.1	21	55	24	100	39	1963/64
1964/65	1.6	6.2	5.3	21	54	25	100	46	1964/65
1965/66	1.8	6.7	5.8	19	55	26	100	60	1965/66
1966/67	3.3	6.6	6.0	20	54	26	100	68	1966/67
1967/68	3.5	6.7	5.9	21	52	27	100	70	1967/68
1968/69	2.5	6.3	5.3	21	53	26	100	77	1968/69
1969/70	2.4	6.2	5.2	20	54	26	100	87	1969/70
1970/71	2.1	6.8	5.3	20	54	26	100	105	1970/71
1971/72	1.8	6.9	5.1	21	53	26	100	129	1971/72
1972/73	2.2	7.1	5.5	20	11	45	100	176	1972/73
1973/74	2.9	7.1	5.8	21	11	40	100	237	1973/74
1974/75	3.1	6.9	5.8	21	11	40	100	356	1974/75
1975/76	3.6	6.9	5.9	21	11	40	100	489	1975/76
1976/77	3.2	7.7	6.4	22	10	40	100	703	1976/77
1977/78	3.2	8.4	6.8	23	11	38	100	1,113	1977/78
1978/79	3.3	8.8	7.4	22	13	40	100	2,029	1978/79
1979/80	2.4	9.1	7.4	21	12	39	100	4,014	1979/80
1980/81	1.8	8.9	6.8	20	12	41	100	9,122	1980/81
1981/82	1.8	8.7	6.8	22	11	41	100	20,912	1981/82
1982/83	2.0	8.4	6.8	23	12	40	100	49,428	1982/83
1983/84	2.0	8.4	6.8	24	12	41	100	136,544	1983/84
1984/85	2.2	8.9	7.1	20	13	45	100	736,077	1984/85
New series (3)							סדרה חדשה		
Percentages							אחוזים		
							מיליוני ש"ח		
							NIS million		
1984/85	2.2	9.4	6.9	19	12	45	100	800	1984/85
1985/86	1.7	8.4	6.1	21	12	43	100	2,236	1985/86
1986/87	1.4	8.3	6.3	23	12	42	100	3,224	1986/87
1987/88	1.7	8.4	6.6	24	12	41	100	4,306	1987/88
1988/89	2.0	8.9	6.9	24	12	42	100	5,427	1988/89
1989/90	2.4	9.3	7.4	23	12	43	100	6,955	1989/90
1990/91	1.8	9.4	7.2	23	13	42	100	8,510	1990/91
1990	1.9	9.4	7.3	24	13	41	100	8,136	1990
1991	1.4	9.2	6.9	24	13	41	100	10,041	1991
1992	1.3	9.6	7.2	25	13	40	100	12,502	1992
1993	1.6	9.7	7.4	23	12	44	100	14,969	1993
1994	1.6	10.1	7.9	22	12	44	100	19,325	1994
1995(4)	1.4	9.4	7.3	22	12	44	100	22,096	(4)1995
1996	1.3	9.7	7.4	23	12	43	100	26,044	1996
1997	1.4	10.0	7.5	23	12	44	100	29,781	1997
1998	1.2	10.0	7.4	24	12	42	100	32,646	1998
1999	1.4	9.7	7.2	22	12	44	100	34,815	1999
2000	1.3	9.9	7.2	24	12	43	100	38,857	2000
2001	1.5	10.2	7.7	24	12	43	100	42,212	2001
2002	1.3	9.8	7.5	24	13	43	100	43,142	2002
2003	1.3	9.9	7.5	25	13	42	100	43,232	2003
2004	1.2	9.8	7.4	25	13	43	100	44,749	2004
2005	1.3	9.9	7.4	26	12	43	100	47,359	2005
2006	1.2	9.7	7.2	26	12	44	100	49,571	2006
2007	1.1	9.5	7.2	28	12	42	100	52,779	2007
2008	1.2	9.5	7.3	28	12	42	100	56,440	2008
2009	1.2	9.8	7.4	28	12	42	100	60,149	2009
2010	1.4	9.7	7.4	28	12	42	100	64,339	2010
2011	1.3	9.6	7.3	28	12	42	100	68,619	2011
2012	1.1	9.8	7.4	29	11	42	100	73,777	2012
2013	1.2	9.9	7.4	29	11	42	100	78,401	2013
2014	1.1	10.0	7.4	29	10	42	100	82,594	2014
2015	1.1	10.0	7.4	29	10	42	100	86,247	2015
2016*	1.0	10.0	7.4	29	10	42	100	90,860	*2016
2017*	1.0	10.1	7.5	30	10	42	100	95,272	*2017

(1) Including private hospitals, private physicians and nurses, as well as medicines and medical supplies, and medical equipment purchased by households on a commercial basis. These estimates are of low reliability.
(2) Since 1980/81 GDP includes net taxes on imports.
(3) Changes in definitions have been introduced. See Introduction, Chapter 6: "Revisions of Definitions and Classifications" (Section 6.5).
(4) See Introduction, Chapter 6: "Revisions of Definitions and Classifications" (Section 6.2).

TABLE 2. NATIONAL EXPENDITURE ON HEALTH,
BY TYPE OF EXPENDITURE AND SERVICE

לוח 2. הוצאה לאומית לבריאות,
לפי סוג הוצאה ושירות

At 2015 prices												1972/73-2017	
National expenditure on health per capita	השקעה בנכסים קבועים Fixed capital formation			הוצאה שוטפת Current expenditure							סך כולל Grand total		
	מראפות Clinics	בתי חולים Hospitals	סך הכל Total	תרופות, חומרי רפואה ומכשירים רפואיים שנקנו על ידי משקי בית (1) Medicines, medical supplies and medical equipment purchased by households (1)	רופאים פרטיים (1) Private physicians (1)	רפואת שיניים (1) Dental care (1)	בתי חולים ומחקר Hospitals and research	מראפות רפואה מונעת Public clinics and preventive medicine	מינהל ממשלתי Government administration	סך הכל Total			
ש"ח NIS	NIS million			מיליוני ש"ח									
1990	7,102	254	799	1,053	598	1,142	2,630	15,595	11,258	820	32,043	33,096	1990
1991	6,885	283	654	937	608	1,238	2,844	16,029	11,561	857	33,137	34,074	1991
1992	6,981	315	657	972	616	1,339	3,085	17,061	11,953	744	34,798	35,770	1992
1993	7,259	381	980	1,361	648	1,386	3,011	18,670	12,337	782	36,834	38,195	1993
1994	7,501	424	1,072	1,496	760	1,502	3,033	19,664	13,225	820	39,004	40,500	1994
1995(2)	7,653	620	1,025	1,645	1,084	1,432	3,014	19,535	14,671	1,058	40,794	42,439	(2)1995
1996	7,839	574	946	1,520	1,326	1,493	3,153	19,268	16,396	1,437	43,073	44,593	1996
1997	7,781	599	1,355	1,954	1,453	1,544	3,327	19,255	16,407	1,462	43,448	45,402	1997
1998	7,995	309	1,364	1,673	1,683	1,671	3,417	19,743	18,102	1,514	46,130	47,803	1998
1999	8,126	352	1,505	1,857	1,628	1,979	3,791	21,175	18,014	1,428	48,015	49,872	1999
2000	8,336	568	1,391	1,959	1,687	2,191	4,454	20,998	19,669	1,584	50,583	52,542	2000
2001	8,552	452	1,099	1,551	1,609	2,357	4,821	21,852	21,185	1,840	53,664	55,215	2001
2002	8,415	447	1,049	1,496	1,635	2,334	4,389	22,115	21,647	1,840	53,960	55,456	2002
2003	8,322	415	989	1,404	1,759	2,314	4,376	22,162	21,967	1,885	54,463	55,867	2003
2004	8,343	456	942	1,398	1,891	2,476	4,670	22,255	22,412	1,929	55,633	57,031	2004
2005	8,456	513	983	1,496	1,998	2,543	4,674	22,637	23,407	2,109	57,368	58,864	2005
2006	8,569	496	1,062	1,558	2,082	2,698	4,962	22,972	24,283	2,183	59,180	60,738	2006
2007	8,794	499	1,060	1,559	2,284	2,881	5,310	23,512	25,571	2,361	61,919	63,478	2007
2008	9,011	560	1,252	1,812	2,376	2,951	5,356	24,298	26,868	2,581	64,430	66,242	2008
2009	9,180	599	1,269	1,868	2,399	3,082	5,527	25,030	27,988	2,791	66,817	68,685	2009
2010	9,448	687	1,586	2,273	2,685	3,227	5,367	25,805	29,738	2,898	69,720	71,993	2010
2011	9,610	751	1,735	2,486	2,814	3,384	5,654	26,257	31,024	2,984	72,117	74,603	2011
2012	9,755	717	1,554	2,271	2,834	3,558	5,945	27,226	32,175	3,123	74,861	77,132	2012
2013	9,956	868	1,767	2,635	2,910	3,745	6,211	27,927	33,438	3,338	77,569	80,204	2013
2014	10,147	863	1,580	2,443	3,003	3,934	6,418	28,942	34,936	3,654	80,887	83,330	2014
2015	10,296	851	1,665	2,516	3,186	4,025	6,435	29,622	36,654	3,809	83,731	86,247	2015
2016*	10,582	2,603	87,803	90,406	*2016
2017*	10,777	2,736	91,118	93,854	*2017
Percentage of quantity change – each year compared with the previous one												שינוי כמותי באחוזים – כל שנה לעומת קודמתה	
1972/73	12.0	11.0	55.0	47.0	8.0	16.0	14.0	11.0	8.0	8.0	10.0	14.0	1972/73
1973/74	5.0	19.0	33.0	32.0	..	2.0	3.0	5.0	-2.0	15.0	4.0	8.0	1973/74
1974/75	9.0	52.0	12.0	16.0	9.0	8.0	10.0	10.0	11.0	20.0	10.0	11.0	1974/75
1975/76	5.0	0.0	14.0	12.0	3.0	4.0	2.0	8.0	6.0	-11.0	6.0	7.0	1975/76
1976/77	-2.0	0.0	-27.0	-24.0	12.0	5.0	6.0	9.0	1.0	4.0	5.0	0.0	1976/77
1977/78	3.0	-11.0	-11.0	-1.0	8.0	4.0	6.0	10.0	5.0	4.0	7.0	5.0	1977/78
1978/79	5.0	-3.0	19.0	16.0	-1.0	14.0	13.0	5.0	5.0	10.0	6.0	7.0	1978/79
1979/80	-4.0	-14.0	-23.0	-22.0	7.0	1.0	-2.0	2.0	-1.0	-12.0	1.0	-2.0	1979/80
1980/81	-4.0	24.0	-40.0	-31.0	-3.0	0.0	-3.0	3.0	1.0	14.0	1.0	-2.0	1980/81
1981/82	3.0	26.0	2.0	8.0	14.0	11.0	10.0	2.0	4.0	-14.0	4.0	5.0	1981/82
1982/83	3.0	20.0	8.0	11.0	14.0	12.0	10.0	3.0	3.0	-1.0	4.0	5.0	1982/83
1983/84	0.0	-2.0	10.0	6.0	7.0	11.0	4.0	-1.0	1.0	1.0	1.0	1.0	1983/84
1984/85	1.0	16.0	-12.0	-4.0	-1.0	-17.0	-2.0	3.0	8.0	-7.0	3.0	3.0	1984/85
1985/86	-2.0	-21.0	-17.0	-18.0	5.0	3.0	2.0	1.0	-1.0	13.0	1.0	0.0	1985/86
1986/87	3.0	5.0	-16.0	-9.0	24.0	20.0	18.0	0.0	3.0	0.0	5.0	4.0	1986/87
1987/88	6.0	43.0	47.0	45.0	10.0	9.0	9.0	2.0	3.0	16.0	4.0	7.0	1987/88
1988/89	1.0	-11.0	3.0	-3.0	0.0	2.0	2.0	2.0	6.0	3.0	3.0	3.0	1988/89
1989/90	5.0	9.0	19.0	16.0	4.0	4.0	4.0	6.0	9.0	3.0	6.0	7.0	1989/90
1990/91	0.0	-27.0	14.0	1.0	6.0	14.0	5.0	3.0	3.0	2.0	4.0	4.0	1990/91
1991	-3.1	11.4	-18.1	-11.0	1.7	8.4	8.1	2.8	2.7	4.5	3.4	3.0	1991
1992	1.4	11.3	0.5	3.7	1.3	8.2	8.5	6.4	3.4	-13.2	5.0	5.0	1992
1993	4.0	21.0	49.2	40.0	5.2	3.5	-2.4	9.4	3.2	5.1	5.9	6.8	1993
1994	3.3	11.3	9.4	9.9	17.3	8.4	0.7	5.3	7.2	4.9	5.9	6.0	1994
1995(2)	2.0	46.2	-4.4	10.0	42.6	-4.7	-0.6	-0.7	10.9	29.0	4.6	4.8	(2)1995
1996	2.4	-7.4	-7.7	-7.6	22.3	4.3	4.6	-1.4	11.8	35.8	5.6	5.1	1996
1997	-0.7	4.4	43.2	28.6	9.6	3.4	5.5	-0.1	0.1	1.7	0.9	1.8	1997
1998	2.7	-48.4	0.7	-14.4	15.8	8.2	2.7	2.5	10.3	3.6	6.2	5.3	1998
1999	1.6	13.9	10.3	11.0	-3.3	18.4	10.9	7.3	-0.5	-5.7	4.1	4.3	1999
2000	2.6	61.4	-7.6	5.5	3.6	10.7	17.5	-0.8	9.2	10.9	5.3	5.4	2000
2001	2.6	-20.4	-21.0	-20.8	-4.6	7.6	8.2	4.1	7.7	16.2	6.1	5.1	2001
2002	-1.6	-1.1	-4.5	-3.5	1.6	-1.0	-9.0	1.2	2.2	0.0	0.6	0.4	2002
2003	-1.1	-7.2	-5.7	-6.1	7.6	-0.9	-0.3	0.2	1.5	2.4	0.9	0.7	2003
2004	0.3	9.9	-4.8	-0.4	7.5	7.0	6.7	0.4	2.0	2.3	2.1	2.1	2004
2005	1.4	12.5	4.4	7.0	5.7	2.7	0.1	1.7	4.4	9.3	3.1	3.2	2005
2006	1.3	-3.3	8.0	4.1	4.2	6.1	6.2	1.5	3.7	3.5	3.2	3.2	2006
2007	2.6	0.6	-0.2	0.1	9.7	6.8	7.0	2.4	5.3	8.2	4.6	4.5	2007
2008	2.5	12.2	18.1	16.2	4.0	2.4	0.9	3.3	5.1	9.3	4.1	4.4	2008
2009	1.9	7.0	1.4	3.1	1.0	4.4	3.2	3.0	4.2	8.1	3.7	3.7	2009
2010	2.9	14.7	25.0	21.7	11.9	4.7	-2.9	3.1	6.3	3.8	4.3	4.8	2010
2011	1.7	9.3	9.4	9.4	4.8	4.9	5.3	1.8	4.3	3.0	3.4	3.6	2011
2012	1.5	-4.5	-10.4	-8.6	0.7	5.1	5.1	3.7	3.7	4.7	3.8	3.4	2012
2013	2.1	21.1	13.7	16.0	2.7	5.3	4.5	2.6	3.9	6.9	3.6	4.0	2013
2014	1.9	-0.6	-10.6	-7.3	3.2	5.0	3.3	3.6	4.5	9.5	4.3	3.9	2014
2015	1.5	-1.4	5.4	3.0	6.1	2.3	0.3	2.3	4.9	4.2	3.5	3.5	2015
2016*	2.8	3.5	4.9	4.8	*2016
2017*	1.8	5.1	3.8	3.8	*2017

(1) Estimates of low reliability. (2) See Introduction, Chapter 6: "Revisions of Definitions and Classifications" (Section 6.2).

TABLE 3. NATIONAL EXPENDITURE ON HEALTH, BY TYPE OF EXPENDITURE AND SERVICE
At current prices

1962/63-2015

לוח 3. הוצאה לאומית לבריאות, לפי סוג הוצאה ושירות
במיליון ש"ח

Year	1962/63-2015										Grand total		Total	Total		
	תקופת בנייה קבועים					הוצאה שוטפת					הוצאה שוטפת	תקופת בנייה קבועים				
	מדינות	בתי חולים	בתי חולים	סך הכל	מדינות	מחקר ומחקר	מדינות	מדינות	מדינות	מדינות	מדינות	מדינות	מדינות	מדינות	מדינות	מדינות
1962/63	56	44	100	100	5	39	40	1	100	6	94	100	800	1962/63		
1970/71	16	84	100	100	5	39	39	2	100	11	89	100	2,236	1962/63		
1975/76	13	87	100	100	5	41	35	1	100	17	83	100	3,224	1962/63		
1976/77	17	83	100	100	6	43	33	1	100	12	88	100	4,306	1962/63		
1977/78	17	83	100	100	6	44	33	1	100	10	90	100	5,427	1962/63		
1978/79	14	86	100	100	5	44	33	1	100	11	89	100	6,955	1962/63		
1979/80	15	85	100	100	5	46	32	1	100	8	92	100	8,136	1962/63		
1980/81	25	75	100	100	4	47	32	1	100	6	94	100	10,041	1962/63		
1981/82	30	70	100	100	5	46	32	1	100	7	93	100	12,502	1962/63		
1982/83	32	68	100	100	5	45	32	1	100	7	93	100	14,969	1962/63		
1983/84	29	71	100	100	5	44	32	1	100	6	94	100	19,325	1962/63		
1984/85	35	65	100	100	5	45	34	1	100	6	94	100	22,096	1962/63		
	New series (3)															
	Percentages															
1984/85	35	65	100	100	5	46	34	1	100	6	94	100	800	1984/85		
1985/86	34	66	100	100	5	45	34	1	100	5	95	100	2,236	1985/86		
1986/87	39	61	100	100	5	44	34	1	100	4	96	100	3,224	1986/87		
1987/88	39	61	100	100	5	43	33	1	100	6	94	100	4,306	1987/88		
1988/89	35	65	100	100	5	43	33	1	100	5	95	100	5,427	1988/89		
1989/90	33	67	100	100	4	42	35	1	100	5	95	100	6,955	1989/90		
1990	24	76	100	100	4	42	35	1	100	5	95	100	8,136	1990		
1991	31	69	100	100	5	42	35	1	100	5	95	100	10,041	1991		
1992	32	68	100	100	5	42	35	1	100	4	96	100	12,502	1992		
1993	29	71	100	100	5	41	38	1	100	5	95	100	14,969	1993		
1994	39	61	100	100	6	42	38	1	100	4	96	100	19,325	1994		
1995(4)	38	62	100	100	6	42	39	1	100	5	95	100	22,096	1995		
1996	38	62	100	100	6	41	40	1	100	5	95	100	26,044	1996		
1997	34	66	100	100	6	41	40	1	100	4	96	100	29,781	1997		
1998	18	82	100	100	7	40	40	1	100	4	96	100	32,646	1998		
1999	19	81	100	100	4	41	40	1	100	4	96	100	34,815	1999		
2000	16	84	100	100	4	37	45	1	100	4	96	100	38,857	2000		
2001	25	75	100	100	4	38	44	1	100	4	96	100	42,212	2001		
2002	25	75	100	100	4	37	45	1	100	4	96	100	43,142	2002		
2003	28	72	100	100	3	37	46	1	100	3	97	100	43,232	2003		
2004	26	74	100	100	2	37	46	1	100	3	97	100	44,749	2004		
2005	34	66	100	100	4	38	41	1	100	3	97	100	47,359	2005		
2006	25	75	100	100	3	36	45	1	100	3	97	100	49,571	2006		
2007	26	74	100	100	4	35	44	1	100	3	97	100	52,779	2007		
2008	24	76	100	100	4	35	44	1	100	3	97	100	56,440	2008		
2009	25	75	100	100	4	35	44	1	100	3	97	100	60,149	2009		
2010	28	72	100	100	4	35	44	1	100	4	96	100	64,339	2010		
2011	26	74	100	100	4	35	44	1	100	4	96	100	68,619	2011		
2012	28	72	100	100	4	35	44	1	100	3	97	100	73,777	2012		
2013	30	70	100	100	4	35	44	1	100	3	97	100	78,401	2013		
2014	37	63	100	100	4	36	43	1	100	3	97	100	82,594	2014		
2015	34	66	100	100	4	35	44	1	100	3	97	100	86,247	2015		

(1) Including clinics in the health funds' hospitals.
 (2) Estimates of low reliability.
 (3) Changes in definitions have been introduced. See Introduction, Chapter 6: "Revisions of Definitions and Classifications" (Section 6.5).
 (4) See Introduction, Chapter 6: "Revisions of Definitions and Classifications" (Section 6.2).

**TABLE 4. NATIONAL EXPENDITURE ON HEALTH, BY OPERATING SECTOR,
TYPE OF EXPENDITURE AND SERVICE**

NIS million, at current prices

2014-2015

**לוח 4. הוצאה לאומית לבריאות, לפי מגזר מבצע,
סוג הוצאה ושירות**

מיליוני ש"ח, במחירים שוטפים

	2015						2014						סך הכול הוצאה שוטפת - סך הכול מגזר רופאות מונעת (1)/(4) ברי חולים ומחקר - סך הכול ברי חולים כלליים (1)/(2) ברי חולים לבריאות הנפש (4)(2)(1) ברי חולים למחלות ממושכות ברי החלמה מחקר (3) רפואת שיניים רפואת חירום, רפואה ומכשירים רפואיים שקנו על ידי משרד ברי רפואת פרטיים			
	יצרני שוק (1) Market producers (1) מגזר: ברי חולים כלליים (1) Theorof: General hospitals (1)		מל"ר"ים פרטיים		קופות חולים		ממשלה ורשויות מקומיות		מל"ר"ים פרטיים		קופות חולים			ממשלה ורשויות מקומיות		
	סך הכול	Private NPIs	Health funds	Government and local authorities	סך הכול	Private NPIs	Health funds	Government and local authorities	סך הכול	Private NPIs	Health funds	Government and local authorities		סך הכול	Private NPIs	Health funds
GRAND TOTAL	23,566	48,745	3,686	28,936	4,880	86,247	22,560	46,653	3,677	27,410	4,854	82,594				
Current expenditure – total	22,306	47,485	3,395	28,177	4,674	83,731	21,415	45,508	3,415	26,556	4,673	80,152				
Administration and preventive medicine (1)(4)	-	2,519	-	-	1,290	3,809	-	2,363	-	-	1,226	3,589				
Public clinics	2,538	8,447	1,135	26,037	1,035	36,654	2,480	8,024	1,055	24,549	1,156	34,784				
Hospitals and research – total	19,717	23,025	2,220	21,140	2,237	29,622	18,883	22,125	2,320	2,007	2,184	28,636				
General hospitals (1)(2)(4)	19,717	19,853	-	19,853	-	19,853	18,883	19,017	-	19,017	-	19,017				
Hospitals for psychiatric care	-	134	75	531	1,530	2,270	-	131	71	493	1,481	2,176				
Hospitals for the chronically ill	-	2,981	1,187	1,609	704	6,481	-	2,921	1,332	1,514	700	6,467				
Convalescent homes	-	57	-	-	-	57	-	56	-	-	-	56				
Research (3)	-	-	958	-	3	961	-	-	917	-	3	920				
Dental care	51	6,283	40	-	112	6,435	52	6,239	40	-	107	6,386				
Private physicians Medicines, medical supplies and medical equipment purchased by households	-	4,025	-	-	-	4,025	-	3,813	-	-	-	3,813				
Fixed capital formation – total	1,260	3,186	291	759	206	2,516	1,145	2,944	262	854	181	2,442				
Hospitals (1)(4)	1,245	1,245	204	131	86	1,666	1,130	1,130	213	123	70	1,536				
Clinics (1)(4)	15	15	87	628	120	850	15	15	49	731	111	906				

(1) See note (1) to Table 1.
 (2) Clinics in general hospitals are not included.
 (3) Expenditure of special research units in hospitals.
 (4) Excluding research expenditure which is integrated with the overall expenditure of hospitals.
 (4) Expenditure of general hospitals (in NIS millions) was transferred to market producers sector as follows:

General hospitals	2015				2014				ברי חולים כלליים
	מל"ר"ים פרטיים	קופות חולים	ממשלה ורשויות מקומיות	סך הכול	מל"ר"ים פרטיים	קופות חולים	ממשלה ורשויות מקומיות	סך הכול	
Current expenditure	4,618	6,935	10,753	22,306	4,483	6,625	10,307	21,415	הוצאה שוטפת
Hospitals	3,901	5,924	9,892	19,717	3,783	5,655	9,445	18,883	ברי חולים
Outpatient	717	1,011	861	2,589	700	970	862	2,532	מריפאות חוץ
Fixed capital formation	330	412	518	1,260	285	393	467	1,145	השקעה בנכסים
Hospitals	330	412	503	1,245	285	393	452	1,130	קבועים
Outpatient	-	-	15	15	-	-	15	15	ברי חולים
									מריפאות חוץ

TABLE 5. NATIONAL EXPENDITURE ON HEALTH,
BY FINANCING SECTOR (1)

לוח 5. הוצאה לאומית לבריאות,
לפי מגזר מממן (1)

At current prices

1995-2017

במחירים שוטפים

	תרומות מחו"ל Donations from abroad	מימון פרטי Private financing		מיסים מיועדים Earmarked taxes			מימון מתקציב המדינה Government budget financing	סך כולל Grand total	
		מזה: תשלומים ישירים של משקי בית Thereof: Housholds' out-of-pocket payments	סך הכל Total	מס בריאות Health tax	מס מקביל (2) Parallel tax (2)	סך הכל Total			
NIS million								מיליוני ש"ח	
1995	580	6,018	6,917	4,711	4,757	9,468	5,131	22,096	1995
1996	675	6,647	7,800	6,256	5,549	11,805	5,764	26,044	1996
1997(2)	652	7,920	9,525	7,140	678	7,818	11,786	29,781	(2)1997
1998	733	8,994	10,905	7,874	32	7,906	13,102	32,646	1998
1999	926	8,887	11,531	8,726	-	8,726	13,632	34,815	1999
2000	809	10,701	13,847	9,762	-	9,762	14,439	38,857	2000
2001	819	11,685	15,229	10,577	-	10,577	15,587	42,212	2001
2002	940	10,886	14,877	10,883	-	10,883	16,442	43,142	2002
2003	860	10,628	15,360	10,851	-	10,851	16,161	43,232	2003
2004	1,000	11,131	16,064	11,310	-	11,310	16,375	44,749	2004
2005	985	12,296	17,609	11,829	-	11,829	16,936	47,359	2005
2006	1,128	12,747	18,353	12,559	-	12,559	17,531	49,571	2006
2007	1,189	14,078	20,344	13,456	-	13,456	17,790	52,779	2007
2008	1,211	14,269	21,438	14,574	-	14,574	19,217	56,440	2008
2009	1,111	14,868	22,956	14,995	-	14,995	21,087	60,149	2009
2010	1,290	15,106	23,506	16,290	-	16,290	23,253	64,339	2010
2011	1,486	16,060	25,191	17,414	-	17,414	24,528	68,619	2011
2012	1,450	17,047	27,132	18,118	-	18,118	27,077	73,777	2012
2013	1,541	17,567	28,138	18,922	-	18,922	29,800	78,401	2013
2014	1,436	18,403	29,432	19,790	-	19,790	31,936	82,594	2014
2015	1,605	19,582	31,076	20,781	-	20,781	32,785	86,247	2015
2016*	1,641	20,067	32,124	21,918	-	21,918	35,177	90,860	*2016
2017*	1,729	20,959	33,609	23,032	-	23,032	36,902	95,272	*2017
Percentages								אחוזים	
1995	2.6	27.3	31.4	21.3	21.5	42.8	23.2	100.0	1995
1996	2.6	25.5	30.0	24.0	21.3	45.3	22.1	100.0	1996
1997(2)	2.1	26.6	32.0	24.0	2.3	26.3	39.6	100.0	(2)1997
1998	2.2	27.5	33.4	24.1	0.1	24.2	40.2	100.0	1998
1999	2.7	25.5	33.1	25.0	-	25.0	39.2	100.0	1999
2000	2.1	27.5	35.6	25.1	-	25.1	37.2	100.0	2000
2001	1.9	27.7	36.1	25.1	-	25.1	36.9	100.0	2001
2002	2.2	25.2	34.5	25.2	-	25.2	38.1	100.0	2002
2003	2.0	24.6	35.5	25.1	-	25.1	37.4	100.0	2003
2004	2.2	24.8	35.9	25.3	-	25.3	36.6	100.0	2004
2005	2.1	26.0	37.2	24.9	-	24.9	35.8	100.0	2005
2006	2.3	25.7	37.0	25.3	-	25.3	35.4	100.0	2006
2007	2.3	26.7	38.5	25.5	-	25.5	33.7	100.0	2007
2008	2.1	25.3	38.0	25.8	-	25.8	34.1	100.0	2008
2009	1.8	24.7	38.2	24.9	-	24.9	35.1	100.0	2009
2010	2.0	23.5	36.5	25.3	-	25.3	36.2	100.0	2010
2011	2.2	23.4	36.7	25.4	-	25.4	35.7	100.0	2011
2012	2.0	23.1	36.7	24.6	-	24.6	36.7	100.0	2012
2013	2.0	22.4	35.9	24.1	-	24.1	38.0	100.0	2013
2014	1.7	22.3	35.6	24.0	-	24.0	38.7	100.0	2014
2015*	1.9	22.7	36.0	24.1	-	24.1	38.0	100.0	2015
2016*	1.8	22.1	35.4	24.1	-	24.1	38.7	100.0	*2016
2017*	1.8	22.0	35.3	24.2	-	24.2	38.7	100.0	*2017

(1) Financing of each sector includes use of own resources and net payments to other sectors, excluding interest.

(1) מימון של כל מגזר כולל ביצוע עצמי ותשלומים נטו למגזרים אחרים, למעט ריבית.

(2) At the beginning of 1997 collection of parallel tax was stopped, and since then financing of the health funds has been transferred through the Ministry of Health.

(2) מתחילת שנת 1997 נפסקה גביית המס המקביל, ומאז המימון לקופות החולים מועבר דרך משרד הבריאות.

**TABLE 6. NATIONAL EXPENDITURE ON HEALTH,
SUPPLY AND FINANCE, BY SECTOR**

**לוח 6. הוצאה לאומית לבריאות,
אספקה ומימון, לפי מגזר**

NIS million, at current prices

2014

מיליוני ש"ח, במחירים שוטפים

	Supply of services					ברוטו	פחות: קניית מוצרים אחרים	אספקת שירותים	מימון
	Gross	יצרנים שלהם כונות רווח (1)	מוסדות אחרים ללא כונות רווח	קופות חולים	ממשלה ורשויות מקומיות				
		For profit producers (1)	Other non-profit institutions	Health funds	Government and local authorities	Total	Less: purchases from other producers	Services for final use	
						1	2	3=1-2	
FINANCE									
Government and local authorities (2)	1,389	2,418	39,721	13,628	57,156	7,006	50,150	ממשלה ורשויות מקומיות (2)	
Health funds	1,025	2,591	1,575	8,227	13,418	11,842	1,576	קופות חולים	
Other non-profit institutions	-	1,507	-	-	1,507	-	1,507	מוסדות אחרים ללא כונות רווח	
For profit producers (1)	-	81	382	177	640	640	-	יצרנים שלהם כונות רווח (1)	
Households	22,319	1,848	4,592	602	29,361	-	29,361	משקי בית	
Grand total	24,733	8,445	46,270	22,634	102,082	19,488	82,594	סך מכלל	
Less: purchases of services from other producers	640	-	11,842	7,006	19,488			פחות: קניית שירותים מייצרנים אחרים	
Services for final use	24,093	8,445	34,428	15,628	82,594			שירותים לשימוש סופי	

**TABLE 6. NATIONAL EXPENDITURE ON HEALTH,
SUPPLY AND FINANCE, BY SECTOR (Cont.)**

**לוח 6. הוצאה לאומית לבריאות,
אספקה ומימון, לפי מגזר (המשך)**

NIS million, at current prices 2015 מיליוני ש"ח, במחירים שוטפים

	Supply of services					ברוטו	פחות: קניות מיצרנים אחרים	אספקת שירותים שירותים לשימוש סופי	מימון
	Gross	יצרנים שלדים כוננת רווח (1)	מוסדות אחרים ללא כוננת רווח	קופות חולים	ממשלה ורשויות מקומיות				
FINANCE									
Government and local authorities (2)	1,298	2,443	42,117	13,430	59,288	7,107	52,181	ממשלה ורשויות מקומיות (2)	
Health funds	1,071	2,693	1,764	8,936	14,464	12,701	1,764	קופות חולים	
Other non-profit institutions	-	1,449	-	-	1,449	-	1,449	מוסדות אחרים ללא כוננת רווח	
For profit producers (1)	-	81	343	205	629	629	-	יצרנים שלהם כוננת רווח (1)	
Households	23,439	1,968	4,760	687	30,854	-	30,853	משקי בית	
Grand total	25,808	8,634	48,984	23,258	106,684	20,437	86,247	סך מכלל	
Less: purchases of services from other producers	629	-	12,701	7,107	20,437			פחות: קניית שירותים מיצרנים אחרים	
Services for final use	25,179	8,634	36,283	16,151	86,247			שירותים לשימוש סופי	

(1) Including private hospitals, private physicians and nurses,
as well as medicines and medical supplies, and medical equipment purchased
by households on a commercial basis.

See Introduction, Section 3.4: "Classification of Expenditure
by Sector" (Para. 3.4.1).

(2) Including financing through health tax, as well as from the government budget.

שירותים לשימוש סופי

(1) כולל בתי חולים פרטיים, רופאים ואחיות פרטיים,
ונלו כן תרופות וחומרי רפואה, ומכשירים רפואיים שנקנו
על ידי משקי בית על בסיס עסקי.

ראו מבוא, סעיף 3.4:
"סיווג ההוצאה לפי מגזר" (פסקה 3.4.1).

(2) כולל מימון באמצעות מס בריאות ומימון מתקציב המדינה.

TABLE 7. RECEIPTS AND DISBURSEMENTS (1) IN
HEALTH SERVICES OF THE GOVERNMENT
AND LOCAL AUTHORITIES AND OF HEALTH
FUNDS – CONSOLIDATED ACCOUNT (2)

לוח 7. תקבולים ותשלומים (1)
בשירותי הבריאות של הממשלה
והרשויות המקומיות ושל קופות החולים –
חשבון מאוחד (2)

At current prices		2011-2015					במחירים שוטפים
Receipts	2015	2014	2013	2012	2011	תקבולים	
	מיליוני ש"ח NIS million	Percentages					אחוזים
TOTAL	59,978	100.0	100.0	100.0	100.0	100.0	סך הכל
GOVERNMENT BUDGET FINANCING AND HEALTH FUNDS' DEFICIT	14,835	24.7	26.4	26.6	27.7	26.4	מימון מתקציב המדינה וגירעון של קופות החולים
SUPPLEMENTS TO NATIONAL HEALTH INSURANCE LAW	18,329	30.6	29.1	28.8	26.3	26.3	השלמות לחוק ביטוח בריאות
HEALTH TAX	20,781	34.6	34.4	34.8	35.6	36.9	מס בריאות
EARMARKED RECEIPTS – TOTAL	6,033	10.1	10.1	9.8	10.4	10.4	תקבולים מיועדים – סך הכל
SALES OF GOODS AND SERVICES TO:							מכירת מוצרים ושירותים
1. The business sector (3)	548	0.9	1.0	0.9	1.2	0.9	1. למגזר העסקי (3)
2. Households	5,374	9.0	8.9	8.6	8.9	9.1	2. למשקי בית
CURRENT TRANSFERS							העברות שוטפות
From donations in Israel and abroad	0	0.0	0.0	0.0	0.0	0.0	מתרומות בארץ ובחו"ל
CAPITAL TRANSFERS							העברות הון
From donations in Israel and abroad	111	0.2	0.2	0.2	0.3	0.4	מתרומות בארץ ובחו"ל

**TABLE 7. RECEIPTS AND DISBURSEMENTS (1) IN
HEALTH SERVICES OF THE GOVERNMENT
AND LOCAL AUTHORITIES AND OF HEALTH
FUNDS – CONSOLIDATED ACCOUNT (2) (Cont.)**

**לוח 7. תקבולים ותשלומים (1)
בשירותי הבריאות של הממשלה
והרשויות המקומיות ושל קופות החולים -
חשבון מאוחד (2) (המשך)**

At current prices		2011-2015					במחירים שוטפים
Disbursements	2015	2014	2013	2012	2011	תשלומים	
	מיליוני ש"ח NIS million	Percentages			אחוזים		
TOTAL	59,978	100.0	100.0	100.0	100.0	100.0	סך הכל
CURRENT EXPENDITURE ON GOODS AND SERVICES THAT WERE:							הוצאה שוטפת על מוצרים ושירותים
1. Produced by the government and local authorities, and by health funds (3)	50,540	84.3	83.7	83.2	83.7	83.6	1. שיוצרו על ידי הממשלה והרשויות המקומיות, ועל ידי קופות החולים (3)
2. Purchased from other non-profit health institutions	4,837	8.1	8.1	8.1	8.0	7.9	2. שנקנו ממוסדות בריאות אחרים ללא כוונת רווח
3. Purchased from the business sector	2,369	3.9	4.2	4.3	4.4	4.2	3. שנקנו מהמגזר העסקי
CURRENT TRANSFERS TO:							העברות שוטפות
1. Other non-profit health institutions	299	0.5	0.6	0.6	0.5	0.5	1. למוסדות בריאות אחרים ללא כוונת רווח
2. Households	38	0.1	0.1	0.2	0.2	0.1	2. למשקי בית
FIXED CAPITAL FORMATION Of the government and local authorities, and of health funds (3)	1,895	3.2	3.3	3.6	3.2	3.7	השקעה בנכסים קבועים של הממשלה והרשויות המקומיות, ושל קופות החולים (3)
CAPITAL TRANSFERS To other non-profit health institutions	0	0.0	0.0	0.0	0.0	0.0	העברות הון למוסדות בריאות אחרים ללא כוונת רווח

- (1) Excluding provision and repayment of loans, interest (receipts and payments) and income from property.
(2) In the consolidated account, receipts and disbursements between the government and local authorities and the health funds were cancelled (see details in Table 8).
(3) No change in definition of sector.

- (1) לא כולל מתן הלוואות ופירעונן, ריבית (הכנסות והוצאות) והכנסה מרכוש.
(2) בחשבון המאוחד בוטלו התקבולים והתשלומים בין הממשלה והרשויות המקומיות לבין קופות החולים (ראו פירוט בלוח 8).
(3) ללא שינוי בהגדרת המגזר.

**TABLE 8. RECEIPTS AND DISBURSEMENTS (1)
IN HEALTH SERVICES OF THE GOVERNMENT
AND LOCAL AUTHORITIES, OF HEALTH FUNDS,
AND OF PRIVATE NPIS (2)**

**לוח 8. תקבולים ותשלומים (1)
בשירותי הבריאות של הממשלה
והרשויות המקומיות, של קופות החולים
ושל מלכ"רים פרטיים (2)**

NIS million, at current prices

2014-2015

מיליוני ש"ח, במחירים שוטפים

Receipts	2015			2014			תקבולים
	מלכ"רים פרטיים	קופות חולים	ממשלה ורשויות מקומיות Government and local authorities	מלכ"רים פרטיים	קופות חולים	ממשלה ורשויות מקומיות Government and local authorities	
TOTAL	8,651	48,984	62,049	8,456	46,272	59,224	סך הכל
GOVERNMENT BUDGET FINANCING AND DEFICIT OF HEALTH FUNDS AND NON-PROFIT INSTITUTIONS	1,129	1,604	13,072	1,294	1,406	13,587	מימון מתקציב המדינה, וגירעון של קופות החולים ומוסדות ללא כוונת רווח
HEALTH TAX	-	-	20,781	-	-	19,790	מס בריאות
Supplements to National Health Insurance Law	-	-	18,329	-	-	16,774	השלמות לחוק ביטוח בריאות
EARMARKED RECEIPTS – TOTAL	7,522	47,380	9,867	7,162	44,866	9,073	תקבולים מיועדים – סך הכל
SALES OF GOODS AND SERVICES TO:							מכירת מוצרים ושירותים
1. The government (including health tax)	1,597	3,665	-	1,543	3,549	-	1. לממשלה (כולל מס בריאות)
2. Health funds	3,257	-	8,937	3,133	-	8,227	2. לקופות החולים
3. Business sector	81	343	205	81	382	177	3. למגזר העסקי
4. Households	519	4,689	685	498	4,534	592	4. למשקי בית
CURRENT TRANSFERS FROM:							העברות שוטפות
1. Government and local authorities	580	1,375	-	529	1,527	-	1. מהממשלה ומהרשויות המקומיות
2. Government – supplements to National Health Insurance Law	-	18,329	-	-	16,774	-	2. מהממשלה – השלמות לחוק ביטוח בריאות
3. Government – Health Tax	-	18,460	-	-	17,649	-	3. מהממשלה – מס בריאות
4. Health funds	28	-	-	23	-	-	4. מקופות החולים
5. Donations in Israel and abroad	1,043	-	-	996	-	-	5. מתרומות בארץ ובחו"ל
CAPITAL TRANSFERS FROM:							העברות הון
1. Government and local authorities	-	448	-	-	392	-	1. מהממשלה ומהרשויות המקומיות
2. Donations in Israel and abroad	417	71	40	359	59	77	2. מתרומות בארץ ובחו"ל

**TABLE 8. RECEIPTS AND DISBURSEMENTS (1)
IN HEALTH SERVICES OF THE GOVERNMENT
AND LOCAL AUTHORITIES, OF HEALTH FUNDS,
AND OF PRIVATE NPIS (2) (Cont.)**

**לוח 8. תקבולים ותשלומים (1)
בשירותי הבריאות של הממשלה
והרשויות המקומיות, של קופות החולים
ושל מלכ"רים פרטיים (2) (המשך)**

Disbursements	2014-2015						תשלומים
	2015			2014			
	מלכ"רים פרטיים	קופות חולים	ממשלה ורשויות מקומיות	מלכ"רים פרטיים	קופות חולים	ממשלה ורשויות מקומיות	
Private NPIS	Health funds	Government and local authorities	Private NPIS	Health funds	Government and local authorities		
TOTAL	8,651	48,984	62,049	8,456	46,272	59,224	סך הכל
CURRENT EXPENDITURE ON GOODS AND SERVICES THAT WERE:							הוצאה שוטפת על מוצרים ושירותים
1. Produced by the sector (3)	8,013	35,112	15,428	7,898	33,182	14,980	1. שיצרו על ידי המגזר (3)
2. Purchased from the government	-	8,937	-	-	8,227	-	2. שנקנו מהממשלה
3. Purchased from health funds	-	-	3,665	-	-	3,549	3. שנקנו מקופות החולים
4. Purchased from other non-profit health institutions	-	2,693	2,144	-	2,591	2,069	4. שנקנו ממוסדות בריאות אחרים ללא כוונת רווח
5. Purchased from the business sector	-	1,071	1,298	-	1,025	1,389	5. שנקנו מהמגזר העסקי
CURRENT TRANSFERS TO:							העברות שוטפות
1. Government and local authorities	-	-	-	-	-	-	1. לממשלה ולרשויות המקומיות
2. Health funds	6	-	1,375	5	-	1,527	2. לקופות החולים
3. Health funds – supplements to National Health Insurance Law	-	-	18,329	-	-	16,774	3. לקופות החולים – השלמות לחוק ביטוח בריאות
4. Health funds – Health Tax	-	-	18,460	-	-	17,649	4. לקופות החולים – מס בריאות
5. Other non-profit health institutions	-	-	299	-	-	350	5. למוסדות בריאות אחרים ללא כוונת רווח
6. Households	11	-	38	6	-	67	6. למשקי בית
FIXED CAPITAL FORMATION (3)	621	1,171	724	547	1,247	648	השקעה בנכסים קבועים (3)
CAPITAL TRANSFERS TO:							העברות הון
1. Health funds	-	-	289	-	-	222	1. לקופות החולים
2. Other non-profit health institutions	-	-	-	-	-	-	2. למוסדות בריאות אחרים ללא כוונת רווח

(1) Excluding provision and repayment of loans, interest (receipts and payments) and income from property.

(2) Some of the flows of disbursements and receipts between the government, the health funds and other non-profit health institutions are presented in this table as recorded in the financial reports of each of the above mentioned bodies, without adjustment; therefore, the parallel movements are not necessarily identical.

(3) No change in definition of sector.

(1) לא כולל מתן הלוואות ופירעון, ריבית (הכנסות והוצאות) והכנסה מרכוש.

(2) חלק מזרמי התקבולים והתשלומים בין הממשלה, קופות החולים ומלכ"רים פרטיים מוצגים בלוח זה כפי שנרשמו בדוחות הכספיים של כל אחד מהגופים הנ"ל, ללא התאמה. אי לכך, התנועות המקבילות אינן בהכרח זהות. (3) ללא שינוי בהגדרת המגזר.

**TABLE 9. NATIONAL EXPENDITURE ON HEALTH,
BY OPERATING SECTOR (NEW CLASSIFICATION)**

**לוח 9. הוצאה לאומית לבריאות,
לפי מגזר מבצע (מיון חדש)**

At 2015 prices	2003-2017					במחירי 2015	
	יצרני שוק (1)	מלכ"רים פרטיים	קופות חולים	ממשלה ורשויות מקומיות	סך הכל		
	Market producers (1)	Private NPIs	Health funds	Government and local authorities	Total		
	NIS million					מיליוני ש"ח	
2003(1)	32,645	2,730	17,460	3,032	55,867	(1)2003	
2004	33,399	2,737	17,723	3,172	57,031	2004	
2005	34,255	2,708	18,625	3,276	58,864	2005	
2006	35,429	2,715	19,240	3,354	60,738	2006	
2007	37,237	2,771	20,078	3,392	63,478	2007	
2008	38,646	2,997	21,049	3,550	66,242	2008	
2009	39,678	3,016	22,062	3,929	68,685	2009	
2010	41,233	3,206	23,422	4,132	71,993	2010	
2011	42,634	3,272	24,607	4,090	74,603	2011	
2012	44,075	3,541	25,298	4,218	77,132	2012	
2013	45,630	3,651	26,410	4,513	80,204	2013	
2014	47,366	3,689	27,494	4,781	83,330	2014	
2015	48,745	3,686	28,936	4,880	86,247	2015	
2016*	50,654	3,782	30,572	5,398	90,406	*2016	
2017*	52,496	3,911	31,654	5,793	93,854	*2017	
	Percentage of quantity change – each year compared with the previous one				שינוי כמותי באחוזים – כל שנה לעומת קודמתה		
2004	2.3	0.3	1.5	4.6	2.1	2004	
2005	2.6	-1.1	5.1	3.3	3.2	2005	
2006	3.4	0.3	3.3	2.4	3.2	2006	
2007	5.1	2.1	4.4	1.1	4.5	2007	
2008	3.8	8.2	4.8	4.7	4.4	2008	
2009	2.7	0.6	4.8	10.7	3.7	2009	
2010	3.9	6.3	6.2	5.2	4.8	2010	
2011	3.4	2.1	5.1	-1.0	3.6	2011	
2012	3.4	8.2	2.8	3.1	3.4	2012	
2013	3.5	3.1	4.4	7.0	4.0	2013	
2014	3.8	1.0	4.1	5.9	3.9	2014	
2015	2.9	-0.1	5.2	2.1	3.5	2015	
2016*	3.9	2.6	5.7	10.6	4.8	*2016	
2017*	3.6	3.4	3.5	7.3	3.8	*2017	

(1) Market producers include: For-profit producers (private hospitals, private physicians and nurses, etc.), as well as general hospitals owned by the government, by health funds and by private NPIs.
See Introduction, Section 3.4: "Classification of Expenditure by Sector" (Para. 3.4.1).

(1) יצרני שוק כוללים: יצרנים שלהם כוונת רווח (בתי חולים פרטיים, רופאים ואחיות פרטיים וכד'), וכמו כן בתי חולים כלליים בבעלות של הממשלה, של קופות החולים ושל מלכ"רים פרטיים.
ראו מבוא, סעיף 3.4:
"סיווג ההוצאה לפי מגזר" (פסקה 3.4.1).

**TABLE 9A. NATIONAL EXPENDITURE ON HEALTH,
BY OPERATING SECTOR
(PREVIOUS CLASSIFICATION)**

**לוח 9א. הוצאה לאומית לבריאות,
לפי מגזר מבצע (מיון קודם)**

At 2015 prices		1990-2017				במחירי 2015	
	יצרנים שלהם (1) For-profit producers (1)	מלכ"רים פרטיים ובתי חולים שבבעלותם Private NPIs and hospitals owned by them	קופות חולים ובתי חולים שבבעלותן Health funds and hospitals owned by them	ממשלה ורשויות מקומיות, ובתי חולים שבבעלות הממשלה Government and local authorities, and hospitals owned by the government	סך הכל Total		
	NIS million					מיליוני ש"ח	
1990	6,042	4,017	15,489	7,548	33,096	1990	
1991	6,108	4,026	16,053	7,887	34,074	1991	
1992	6,428	4,228	17,026	8,088	35,770	1992	
1993	7,433	4,293	18,258	8,211	38,195	1993	
1994	7,854	4,524	19,452	8,670	40,500	1994	
1995	8,798	4,851	19,363	9,427	42,439	1995	
1996	9,726	5,301	19,710	9,856	44,593	1996	
1997	10,192	5,516	19,760	9,934	45,402	1997	
1998	10,417	5,840	21,000	10,546	47,803	1998	
1999	11,471	6,037	21,605	10,759	49,872	1999	
2000(2)	13,081	6,328	20,816	12,317	52,542	(2)2000	
2001	14,111	6,236	22,022	12,846	55,215	2001	
2002	13,774	6,571	22,555	12,556	55,456	2002	
2003	14,094	6,716	22,745	12,312	55,867	2003	
2004	15,106	6,894	23,069	11,962	57,031	2004	
2005	15,694	6,963	24,037	12,170	58,864	2005	
2006	16,511	7,114	24,797	12,316	60,738	2006	
2007	17,890	7,190	25,862	12,536	63,478	2007	
2008	18,549	7,550	27,106	13,037	66,242	2008	
2009	19,341	7,489	28,226	13,629	68,685	2009	
2010	20,028	8,084	29,936	13,945	71,993	2010	
2011	21,063	8,262	31,244	14,034	74,603	2011	
2012	22,035	8,594	32,152	14,351	77,132	2012	
2013	23,138	8,543	33,456	15,067	80,204	2013	
2014	24,404	8,515	34,642	15,769	83,330	2014	
2015	25,180	8,633	36,282	16,152	86,247	2015	
2016*	26,463	8,818	38,176	16,949	90,406	*2016	
2017*	27,642	9,108	39,486	17,618	93,854	*2017	
	Percentage of quantity change – each year compared with the previous one				שינוי כמותי באחוזים – כל שנה לעומת קודמתה		
1991	1.1	0.2	3.6	4.5	3.0	1991	
1992	5.2	5.0	6.1	2.5	5.0	1992	
1993	15.6	1.5	7.2	1.5	6.8	1993	
1994	5.7	5.4	6.5	5.6	6.0	1994	
1995	12.0	7.2	-0.5	8.7	4.8	1995	
1996	10.5	9.3	1.8	4.6	5.1	1996	
1997	4.8	4.1	0.3	0.8	1.8	1997	
1998	2.2	5.9	6.3	6.2	5.3	1998	
1999	10.1	3.4	2.9	2.0	4.3	1999	
2000(2)	14.0	4.8	-3.7	14.5	5.4	(2)2000	
2001	7.9	-1.5	5.8	4.3	5.1	2001	
2002	-2.4	5.4	2.4	-2.3	0.4	2002	
2003	2.3	2.2	0.8	-1.9	0.7	2003	
2004	7.2	2.7	1.4	-2.8	2.1	2004	
2005	3.9	1.0	4.2	1.7	3.2	2005	
2006	5.2	2.2	3.2	1.2	3.2	2006	
2007	8.4	1.1	4.3	1.8	4.5	2007	
2008	3.7	5.0	4.8	4.0	4.4	2008	
2009	4.3	-0.8	4.1	4.5	3.7	2009	
2010	3.6	7.9	6.1	2.3	4.8	2010	
2011	5.2	2.2	4.4	0.6	3.6	2011	
2012	4.6	4.0	2.9	2.3	3.4	2012	
2013	5.0	-0.6	4.1	5.0	4.0	2013	
2014	5.5	-0.3	3.5	4.7	3.9	2014	
2015	3.2	1.4	4.7	2.4	3.5	2015	
2016*	5.1	2.1	5.2	4.9	4.8	*2016	
2017*	4.5	3.3	3.4	3.9	3.8	*2017	

(1) See Introduction, Section 3.4: "Classification of Expenditure by Sector".

(1) ראו מבוא, סעיף 3.4: "סיווג ההוצאה לפי מגזר".

(2) See Introduction, Chapter 6: "Revisions of Definitions and Classifications"
(Section 6.4).

(2) ראו מבוא, פרק 6: "תיקונים בהגדרות ובסיווגים"
(סעיף 6.4).

**TABLE 10. EXPENDITURE OF THE GOVERNMENT
AND LOCAL AUTHORITIES, OF HEALTH FUNDS
AND OF PRIVATE NPIS
ON HEALTH SERVICES,
BY TYPE OF EXPENDITURE**

**לוח 10. הוצאות הממשלה והרשויות
המקומיות, קופות החולים
ומלכ"רים פרטיים
על שירותי בריאות,
לפי סוג הוצאה**

NIS million, at current prices		2014-2015			מיליוני ש"ח, במחירים שוטפים
	מלכ"רים פרטיים	קופות חולים	ממשלה ורשויות מקומיות Government and local authorities	סך הכל Total	
	Private NPIS	Health funds			
(1)2014					
GRAND TOTAL	3,677	27,410	4,854	35,941	סך כולל
CURRENT EXPENDITURE – TOTAL	3,415	26,556	4,673	34,644	הוצאה שוטפת – סך הכל
Labour cost (2)	2,156	9,257	2,618	14,031	עלות העבודה (2)
Current purchases	1,059	16,805	1,834	19,698	קניות שוטפות
Thereof: Medicines, medical supplies and medical equipment	127	8,029	304	8,460	מזה: תרופות, חומרי רפואה ומכשירים רפואיים
Depreciation	200	494	221	915	בלאי
FIXED CAPITAL FORMATION – TOTAL	262	854	181	1,297	השקעה בנכסים קבועים – סך הכל
Buildings and other construction works	151	540	50	741	מבנים ועבודות בנייה אחרות
Machinery and equipment	111	314	131	556	מכונות וציוד
(1)2015					
GRAND TOTAL	3,686	28,936	4,880	37,502	סך כולל
CURRENT EXPENDITURE – TOTAL	3,395	28,177	4,674	36,246	הוצאה שוטפת – סך הכל
Labour cost (2)	2,209	9,641	2,671	14,521	עלות העבודה (2)
Current purchases	984	18,004	1,781	20,769	קניות שוטפות
Thereof: Medicines, medical supplies and medical equipment	130	8,659	502	9,291	מזה: תרופות, חומרי רפואה ומכשירים רפואיים
Depreciation	202	532	222	956	בלאי
FIXED CAPITAL FORMATION – TOTAL	291	759	206	1,256	השקעה בנכסים קבועים – סך הכל
Buildings and other construction works	168	470	41	679	מבנים ועבודות בנייה אחרות
Machinery and equipment	123	289	165	577	מכונות וציוד

(1) Since 2003, general hospitals have not been included in the government and non-profit institutions sectors. See explanation in Introduction, Chapter 6: "Revisions of Definitions and Classifications" (Section 6.3).

(2) Including: wages and salaries, other labour expenses, and taxes on wages.

(1) משנת 2003 בתי החולים הכלליים אינם כלולים בממשלה ובמגזרים הפועלים ללא כוונת רווח. ראו הסבר במבוא, פרק 6:

"תיקונים בהגדרות ובסיווגים" (סעיף 6.3).

(2) כולל: שכר ומשכורת, הוצאות עבודה נוספות ומיסים על השכר.

TABLE 11. SUPPLY OF MEDICINES, MEDICAL SUPPLIES AND MEDICAL EQUIPMENT (INCLUDING SUPPLY AS PART OF MEDICAL TREATMENT)

לוח 11. אספקה של תרופות, חומרי רפואה ומכשירים רפואיים (כולל אספקה כחלק מטיפול רפואי)

NIS million		2000-2016							מיליוני ש"ח	
Businesses				עסקים	מלכ"רים פרטיים	ממשלה	קופות חולים	סך כולל		
אחר	רפואת שיניים	בתי חולים פרטיים	סך הכל	פרטיים	ממשלה	קופות חולים	סך כולל			
Other	Dental care	Private hospitals	Total	Private NPIs	Government	Health funds	Grand total			
At current prices, NIS million				במחירים שוטפים, מיליוני ש"ח						
2000	1,455	118	112	1,685	298	750	4,156	6,889	2000	
2001	1,573	131	119	1,823	352	845	4,359	7,379	2001	
2002	1,516	123	118	1,757	336	958	4,648	7,699	2002	
2003	1,116	126	119	1,361	330	965	5,016	7,672	2003	
2004	905	138	128	1,171	353	988	5,167	7,679	2004	
2005	1,414	140	133	1,687	373	1,164	5,552	8,776	2005	
2006	1,405	164	143	1,712	389	1,209	5,823	9,133	2006	
2007	1,875	171	122	2,168	413	1,236	6,163	9,980	2007	
2008	2,087	175	124	2,386	414	1,351	6,315	10,466	2008	
2009	2,416	184	131	2,731	449	1,553	6,762	11,495	2009	
2010	2,415	188	134	2,737	460	1,581	7,168	11,946	2010	
2011	2,658	199	141	2,998	499	1,676	7,564	12,737	2011	
2012	2,603	201	143	2,947	541	1,677	8,100	13,265	2012	
2013	2,739	212	151	3,102	572	1,801	8,456	13,931	2013	
2014	2,673	212	151	3,036	634	1,947	8,881	14,498	2014	
2015	2,912	227	161	3,300	699	2,225	9,566	15,790	2015	
2016*	3,105	236	168	3,509	752	2,328	9,891	16,480	*2016	
At 2015 prices, NIS million				במחירי 2015, מיליוני ש"ח						
2000	1,675	136	129	1,940	343	863	4,783	7,929	2000	
2001	1,672	139	126	1,937	374	899	4,635	7,845	2001	
2002	1,369	111	106	1,586	303	865	4,198	6,952	2002	
2003	1,000	113	106	1,219	296	865	4,495	6,875	2003	
2004	795	121	112	1,028	310	869	4,542	6,749	2004	
2005	1,209	120	113	1,442	319	995	4,746	7,502	2005	
2006	1,164	136	118	1,418	322	1,001	4,825	7,566	2006	
2007	1,566	143	102	1,811	345	1,032	5,148	8,336	2007	
2008	1,793	150	107	2,050	355	1,161	5,425	8,991	2008	
2009	2,102	160	114	2,376	391	1,351	5,884	10,002	2009	
2010	2,202	172	122	2,496	419	1,441	6,536	10,892	2010	
2011	2,442	182	130	2,754	459	1,540	6,950	11,703	2011	
2012	2,473	191	136	2,800	514	1,593	7,696	12,603	2012	
2013	2,624	203	144	2,971	548	1,726	8,101	13,346	2013	
2014	2,622	208	148	2,978	622	1,910	8,712	14,222	2014	
2015	2,912	227	161	3,300	699	2,225	9,566	15,790	2015	
2016*	3,258	248	176	3,682	789	2,443	10,379	17,293	*2016	

**TABLE 11A. DIRECT PURCHASE OF
MEDICINES, MEDICAL SUPPLIES
AND MEDICAL EQUIPMENT
BY HOUSEHOLDS (1)**

**לוח 11א. רכישה ישירה של תרופות,
חומרי רפואה ומכשירים
רפואיים על ידי
משקי בית (1)**

NIS million		2000-2016			מיליוני ש"ח
	עסקים Businesses	ממשלה ומלכ"רים פרטיים Government and private NPIs	קופות חולים Health funds	סך הכל Total	
	At current prices				במחירים שוטפים
2000	1,468	268	1,466	3,202	2000
2001	1,586	298	1,684	3,568	2001
2002	1,529	375	1,916	3,820	2002
2003	1,129	536	2,089	3,754	2003
2004	919	532	2,310	3,761	2004
2005	1,429	557	2,497	4,483	2005
2006	1,421	570	2,489	4,480	2006
2007	1,889	594	2,569	5,052	2007
2008	2,101	605	2,439	5,145	2008
2009	2,431	637	2,349	5,417	2009
2010	2,430	652	2,464	5,546	2010
2011	2,673	688	2,491	5,852	2011
2012	2,619	697	2,611	5,927	2012
2013	2,756	735	2,755	6,246	2013
2014	2,690	734	2,820	6,244	2014
2015	2,930	786	2,970	6,686	2015
2016*	3,123	819	3,023	6,966	*2016
	At 2015 prices				במחירי 2015
2000	1,690	308	1,687	3,685	2000
2001	1,687	317	1,791	3,795	2001
2002	1,381	339	1,731	3,451	2002
2003	1,012	480	1,872	3,364	2003
2004	808	468	2,031	3,307	2004
2005	1,222	476	2,135	3,833	2005
2006	1,178	472	2,062	3,712	2006
2007	1,577	496	2,146	4,219	2007
2008	1,805	520	2,095	4,420	2008
2009	2,115	554	2,043	4,712	2009
2010	2,216	595	2,246	5,057	2010
2011	2,456	632	2,288	5,376	2011
2012	2,488	662	2,480	5,630	2012
2013	2,640	704	2,640	5,984	2013
2014	2,638	720	2,766	6,124	2014
2015	2,930	786	2,970	6,686	2015
2016*	3,277	860	3,172	7,309	*2016

(1) Including purchase of medicines in pharmacies, does not include medicines received as part of a medical treatment.

(1) כולל רכישת תרופות בבתי מרקחת ולא כולל תרופות שמקבלים כחלק מטיפול רפואי.

TABLE 12. CURRENT NATIONAL EXPENDITURE ON HEALTH **לוח 12. הוצאה לאומית שוטפת לבריאות**
INTERNATIONAL COMPARISON **השוואה בין-לאומית**

1990, 2000, 2017(1)

	הוצאה לנפש בדולרים, במונחי כוח הקנייה של התוצר המקומי הגולמי			אחוז מהתוצר המקומי הגולמי	
	Expenditure per capita in \$, in terms of PPP of the Gross Domestic Product			Percentage of the Gross Domestic Product	
	2017	2000	1990	2017	
Austria	5,440	2,704	1,501	10.3	אוסטרייה
Australia	4,543	2,152	1,153	9.1	אוסטרליה
Italy	3,542	2,048	1,302	8.9	איטליה
Iceland	4,581	2,659	1,635	8.5	איסלנד
Ireland	5,447	1,782	771	7.1	אירלנד
Estonia	2,125	486	..	6.7	אסטוניה
United States (USA)	10,209	4,557	2,700	17.2	ארצות הברית
Belgium	4,774	2,222	1,334	10.0	בלגיה
Germany	5,728	2,707	1,758	11.3	גרמניה
Denmark	5,183	2,323	1,465	10.2	דנמרק
Netherlands	5,386	2,229	1,339	10.1	הולנד
Hungary	2,045	803	..	7.2	הונגריה
United Kingdom	4,264	1,567	862	9.7	הממלכה המאוחדת
Turkey	1,194	426	199	4.2	טורקיה
Greece	2,325	1,414	807	8.4	יוון
Japan	4,717	1,918	1,118	10.7	יפן
Israel	2,818	1,722	903	7.3	ישראל
Luxembourg	7,049	3,405	..	6.1	לוקסמבורג
Latvia	1,722	437	..	6.3	לטביה
Mexico	1,034	484	..	5.4	מקסיקו
Norway	6,351	2,849	1,305	10.4	נורווגיה
New Zealand	3,683	1,607	974	9.0	ניו זילנד
Slovenia	2,885	1,405	..	8.3	סלובניה
Slovakia	2,269	603	..	7.1	סלובקיה
Spain	3,371	1,468	832	8.8	ספרד
Poland	1,955	564	268	6.7	פולין
Portugal	2,888	1,581	649	9.0	פורטוגל
Finland	4,176	1,829	1,316	9.2	פינלנד
Chile	1,915	668	..	8.1	צ'ילה
Czech Republic	2,630	926	473	7.1	צ'כיה
France	4,902	2,507	1,413	11.5	צרפת
South Korea	2,897	723	305	7.6	קוראה הדרומית
Canada	4,826	2,422	1,694	10.4	קנדה
Sweden	5,511	2,170	1,459	10.9	שוודיה
Switzerland	8,009	3,519	2,168	12.3	שווייץ

Source: OECD.

מקור: OECD.

(1) Current expenditure on health.

(1) הוצאה שוטפת לבריאות.