

**מגמות שינוי ברמת הדתיות
בחברה היהודית**

אלכס וינרב ונחום בלס

נייר מדיניות מס' 02.2018

ירושלים, סיון תשע"ח, מאי 2018

מרכז טאוב לחקר המדיניות החברתית בישראל

מרכז טאוב נוסד ב-1982 ביוזמתם של הרברט מ' סינגר, הנרי טאוב וארגון הג'וינט האמריקאי. המרכז ממומן באמצעות קרן צמיתה שהוקמה על ידי קרן הנרי ומרלין טאוב, קרן הרברט ונל סינגר, ג'ין וג'ון קולמן, קרן משפחת קולקר-סקסון-הלוק, קרן משפחת מילטון א' ורוזלין ז' וולף וארגון הג'וינט האמריקאי.

מרכז טאוב מעמיד בפני מקבלי ההחלטות המובילים בארץ ובפני הציבור הרחב תמונה כוללת, המשלבת בין הממדים החברתיים והכלכליים בהתוויית המדיניות הציבורית. הצוות המקצועי של המרכז וצוותי המדיניות הבין-תחומיים, הכוללים חוקרים בולטים בתחומם באקדמיה ומומחים מובילים בתחומי המדיניות, עורכים מחקרים ומעלים חלופות למדיניות בנושאים חברתיים-כלכליים מרכזיים העומדים על סדר היום במדינה. המרכז מציג ניתוחים אסטרטגיים לטווח ארוך והערכות של חלופות למדיניות בפני הציבור ובפני מקבלי ההחלטות על ידי כתבות בתקשורת, תוכנית פרסומים פעילה, כנסים ופעילויות אחרות בישראל ובח"ל.

פרסום זה, ככל פרסומי המרכז, הוא על דעתם ואחריותם של מחבריו בלבד. אין בו כדי לחייב את המרכז, את חבר הנאמנים שלו, את עובדיו האחרים ואת התומכים בפעולותיו.

כתובת המרכז: רחוב האר"י 15, ירושלים

טלפון: 02-567-1818

פקס: 02-567-1919

דואר אלקטרוני: info@taubcenter.org.il

אתר אינטרנט: www.taubcenter.org.il

מגמות שינוי ברמת הדתיות בחברה היהודית

אלכס וינרב ונחום בלס*

"מה שעלול לסבך אותנו הוא לא מה שאנחנו לא יודעים, אלא מה שאנחנו יודעים
בוודאות שהוא פשוט לא נכון" (מרק טוויין)

תקציר

העיסוק בחלקה של האוכלוסייה הדתית (ובמיוחד החרדית) היהודית בישראל משקף לא מעט תהיות באשר לעתידה הכלכלי, האידיאולוגי והביטחוני של המדינה. עבודה זאת מבקשת לבדוק לעומק את הנתונים הנוגעים לשינויי נטייה דתית באוכלוסייה היהודית בישראל. הממצא העיקרי של העבודה הוא שאם מביאים בחשבון את מגמות השינוי ברמת הדתיות הרי התחזית להיקף האוכלוסייה הדתית, ובמיוחד החרדית, תהיה נמוכה בצורה ניכרת מהתחזית המביאה בחשבון רק את שיעורי הפיריון הטבעי. מסקנה זאת מתבססת על שתי בדיקות משלימות: האחת – בחינת מספר הילדים בפועל בכיתות א' בבתי ספר בסוגי פיקוח שונים, בהשוואה למספרם הצפוי על פי שיעורי הריבוי הטבעי; האחרת – בדיקת מספרי תלמידי כיתות א' שנשארו בבתי ספר באותו סוג פיקוח עד כיתה ח'. בסך הכל, מספר התלמידים בכיתה ח' בחינוך הממלכתי גדול ב-5.9 אחוזים מהצפוי, מספר התלמידים בחינוך הממלכתי-דתי קטן ב-8.2 אחוזים מהצפוי, ומספר התלמידים בחינוך החרדי קטן ב-7.7 אחוזים מהצפוי לפי קצב הגידול הטבעי של מגזר זה. העבודה מצביעה גם על ראיות תומכות מתחומים אחרים, כגון שיעורי ההצבעה לכנסת למפלגת יהדות התורה, גיוס לצבא, דחיית גיל הנישואין וכד'. נראה אפוא כי ממדי העלייה ברמת הדתיות נמוכים ככל הנראה מממדי הירידה ברמת הדתיות; ההנחה שמגמות חברתיות שהיו ברורות וחד-משמעיות בעבר הלא רחוק יתמידו גם בעתיד היא בעייתית, וספק אם אפשר להסיק ממנה הסקת מסקנות אופרטיביות.

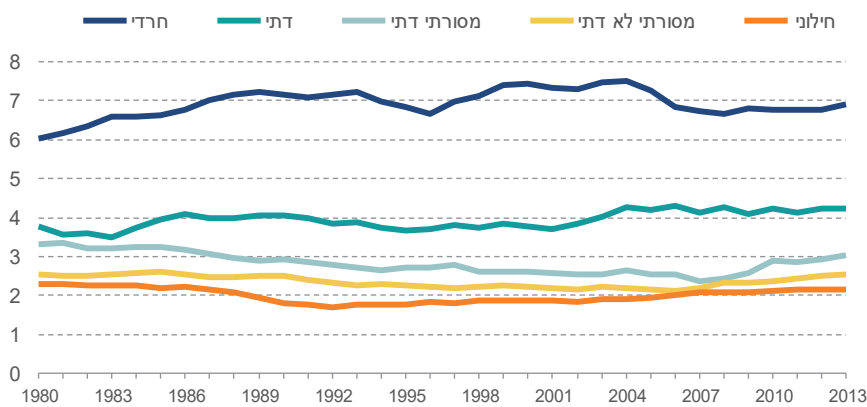
* פרופ' אלכס וינרב, חוקר ראשי, מרכז טאוב; מנהל בריאות וחברה במרכז לחקר האוכלוסייה, המחלקה לסוציולוגיה, אוניברסיטת טקסס, אוסטיין | נחום בלס, חוקר ראשי במרכז טאוב.

מבוא

הגידול המהיר של הציבור הדתי בכלל, והחרדי בפרט, הוא עובדה שאין עליה עוררין. את ההתפתחות הדמוגרפית הזאת מלווים ומזינים משברים וחיכוכים סביב נושאים שונים הקשורים לסוגיות של יחסי דת ומדינה.¹ כל אלה יוצרים בקרב רבים את התחושה שישראל שרויה בתהליך מהיר של הדתה והקצנה דתית, הניזון משני מקורות רבי עוצמה: הריבוי הטבעי הגבוה של האוכלוסייה הדתית, ובעיקר החרדית, לעומת זה של האוכלוסייה המסורתית והחילונית.

תופעה רחבת היקף של עלייה ברמת הדתיות בקרב אוכלוסיות שונות, כולל חילונים. ההבדלים הגדולים בשיעורי הריבוי הטבעי ניכרים בתרשים 1, הלקוח מעבודתו של חליחל (2017) ומתאר את התפתחות שיעורי הפרייון בקרב חרדים, דתיים, מסורתיים-דתיים, מסורתיים לא-דתיים וחילונים בשנים 1979–2014.² התרשים מצביע על מגמה בולטת וייחודית לישראל, המאופיינת בשיעורי פרייון גבוהים יותר מכל מדינה מפותחת אחרת. יש בישראל קשר הדוק בין מידת הדתיות למידת הפרייון: זו האחרונה עולה ככל שרמת הדתיות עולה. למרות תנודות בשיעורי הפרייון בתוך הקבוצות, בקרב האוכלוסייה החרדית השיעור גדול פי שלושה בממוצע (ובשנים 1995–2008 אף יותר) מזה שבאוכלוסייה החילונית, וכמעט פי שניים מזה שבקרב האוכלוסייה הדתית.

תרשים 1. שיעורי הפרייון באוכלוסייה היהודית בישראל, לפי רמת דתיות



מקור: אחמד חליחל, 2017

1 לדוגמה האימים במשבר ממשלתי במחצית השנייה של 2017 על רקע עבודות תשתית ברכבת ישראל בשבתות, פתיחת מרכולים בשבת בתל אביב, חוק הגיוס והוויכוח הער בשאלת קיומם של תהליכי הדתה במערכת החינוך.
2 הנתונים לקוחים מעבודתו של חליחל (2017), המרחיבה את עבודתו הקודמת (חליחל, 2011). מדובר באומדנים סטנדרטיים הממזגים נתוני לידה בפועל ממרשם האוכלוסין עם נתוני דיווח עצמי על דתיות, בהתאם להגדרות הלקוחות מהסקר החברתי ומקובלות בלשכה המרכזית לסטטיסטיקה (על הסתייגויותיהם של הכותבים באשר למהימנות הנתונים בסקר ראו סעיף 2 בנספחים).

בציבור הדתי והחרדי, לעומת זאת, שוררת תחושה חריפה של התערערות הסטטוס-קוו בנושאי דת. העיסוק בהיקפם של תהליכי שינוי ברמת הדתיות של האוכלוסייה משקף מידה לא מעטה של חששות הדדיים. יש החוששים שהגידול בחלקה של האוכלוסייה החרדית יפגע באופייה הדמוקרטי של ישראל (Stadler, Lomsky-Feder and Ben-Ari, 2008). אחרים רואים בתהליכי העלייה ברמת הדתיות סיכון קיומי לאופייה ולעמידה של המדינה בכלל ולאורח חייהם בפרט. קרמניצר, למשל, רואה בחרדים "מיעוט הגמוני" (קרמניצר, 2017), ומלמד אף חוששת שהחילונים בישראל הם "זן בסכנת הכחדה" (מלמד, 2018). מנגד, חוגים דתיים רואים בתהליכי החילון התפרקות ממסגרות וממחויבויות דתיות, ועל רקע זה יש להבין את ההתבטאויות הרבות בנושא גיוס הבנות ושמירת השבת, ואת התגובות הסוערות כלפיהן (יואלי, 2017).³

האם זהו אכן המצב? האומנם מתקיימת תופעה רחבת היקף של עלייה ברמת הדתיות? בניגוד לדעה המקובלת, השואבת את השראתה במידה רבה מדמויות בעלות בולטות ציבורית שחזרו בתשובה, ומהצלחות פוליטיות של המפלגות החרדיות המערערות על הסטטוס-קוו הקיים, נראה כי התהליכים המתרחשים בפועל מצביעים דווקא בכיוון ההפוך. תהליכים אלה באים לביטוי בכמה מגמות: סדרה ששודרה לאחרונה בטלוויזיה מצביעה על תהליכים מואצים של ירידה ברמת הדתיות (בן חיים, 2016); עלייה בגיל הנישואים ובשיעורי הגירושים באוכלוסייה החרדית (ריבנוביץ, 2017א; 2017ב); עלייה בשיעורי היציאה לעבודה (רגב, 2017); עלייה בשיעורי הבעלות על מחשבים וטלפונים "חכמים" (איגוד האינטרנט הישראלי, 2017); ההתבטאות של ראש עיריית אלעד כי "אין בית ביישוב שאין בו מדת" (בן חיים, 2016); צמיחה של מעמד ביניים חרדי המגלה סימנים של התנהגות צרכנית הדומה לזאת של חוגים דתיים פחות (וייס, 2017). כל אלו מצביעים על מה שדוידמן, הכותב על חרדים לשעבר בארצות הברית, קורא לו "קרע מטפורי בחופה הקדושה המגינה על חברי הקהילה מאיומים אפשריים על דרך חייהם" (Davidman, 2015, 31). עוד חיזוק לנאמר לעיל הוא השינוי במספר המצביעים עבור מפלגת "יהדות התורה" החרדית (וייס, 2018). שינוי זה הוא איטי בהרבה מהשינוי הצפוי לאור קצב הריבוי הטבעי (ראו סעיף 1 בנספחים). אולם הסימנים הבולטים ביותר בהקשר זה, אשר ייסקרו בעבודה בהרחבה, הם הפער ההולך ומתרחב בין מספר הילדים הצפוי בחינוך החרדי למספרם בפועל, והנשירה הגדולה מהחינוך הממלכתי-דתי.⁴

מה הוא אפוא המצב לאשורו? האם תהליכי ההתחזקות הדתית גוברים על תהליכי החילון, או שמא המצב הפוך? האם ההתפתחויות במערכת החינוך הן ביטוי לתהליכים כלליים יותר של "תזוזה" בתפיסות הדתיות הרווחות בציבור, בין שבכיוון של התחזקות הדתיות ובין שבכיוון של חילון, או שמא יש לראותן במנותק מההקשר הכללי? שאלות אלו הן המניע הבסיסי לעבודה, וחשיבותן אינה מוטלת בספק. אי אפשר להבין לעומק את ההקשר שבו פועלת המדיניות החברתית, הפוליטית והכלכלית בישראל בלי להתחקות אחרי התהליכים המתחוללים בהרכב הדתי-אידיאולוגי של האוכלוסייה היהודית, שחלקה עומד על כ-75 אחוזים מכלל 8.5 מיליון תושבי ישראל.⁵ חשיבותם של תהליכים אלו

3 מאמרו של יואלי הוא רק אחת מעשרות אם לא מאות תגובות לדבריו של הרב יגאל לוינשטיין, שהתפרסמו בעיתונות הכתובה והמשודרת וברשת.

4 התופעה נבדקה לאחרונה גם בדוח מבקר המדינה (מס' 62, 2011), וייתכן שהביאה להחלטה לזיום מחקר בנושא (ואן קאופמן וסבר, עתיד להתפרסם).

5 בעבודה זו לא יידונו שינויים מקבילים בחברה הערבית, שגם להם יש ללא ספק השפעות רחבות היקף על היבטים שונים בהתפתחויות החברתיות והפוליטיות בישראל. לא תיבחן גם ההשפעה שיש לאוכלוסייה שהלשכה המרכזית לסטטיסטיקה מגדירה "אחרים", וכוללת בעיקר עולים מברית המועצות שיהדותם לא הוכרה על ידי הממסד הדתי, ומהגרי עבודה ופליטים שהגיעו לישראל. גודלה של אוכלוסייה זאת עומד על 371 אלף (הלשכה המרכזית לסטטיסטיקה, 2016).

נעוצה במתאם הגבוה שבין המאפיינים הנוגעים למערכת הערכים, לתפיסות ולאמונה הדתית ובין משתנים דוגמת עוני, השכלה, עמדות כלפי דמוקרטיה, גבולות המדינה, היחס לאוכלוסיות שאינן יהודיות וכו'.

הערכות עדכניות באשר להיקף השינוי הדתי מתבססות בדרך כלל על נתוני הסקר החברתי (ראו לדוגמה גרשוני, 2016; שראל וגלבווע, 2017, אם כי הערכות חלופיות מופיעות גם בסקר של Pew 2016). אלו שני המחקרים הגדולים היחידים הנעשים בישראל שכוללים שאלות על רמת הדתיות גם בעבר וגם בהווה. בסעיף 2 בנספחים יוסבר כיצד השילוב של טעויות דגימה וחוסר ייצוג פוגע באמינותם של נתוני סקרים אלו בהקשר של הצטרפות למגזר החרדי ועזיבתו.

לאור חולשתיו של הסקר החברתי כמקור לנתונים בסוגיה הנחקרת, עבודה זאת מתמקדת במערכת החינוך בשנים 2001–2015,⁶ בהנחה שזוהי מערכת המושפעת מאוד, ואולי אף המערכת המושפעת ביותר, מאמונות ומאידיאולוגיות חברתיות. כדי לכמת את מגמות העלייה והירידה ברמת הדתיות יינקטו שתי דרכים המשלימות זו את זו:

(א) השוואה בין מספר התלמידים בכיתות א'–ב' בשנים 2001–2015 בכל תת-מערכת למספר התלמידים שאמור היה להיות בה לו הייתה מתפתחת בהתאם לקצב הריבוי הטבעי שלה.⁷

(ב) בחינת היקפי המעברים בין זרמי החינוך השונים בכיתות א'–ח' באמצעות מעקב אחרי תנועת תלמידים.⁸

נתוני המחקר מעידים על מגמות של היחלשות ברמת המחויבות הדתית בקרב חוגים רחבים באוכלוסייה הדתית. מגמות אלו מתחוללות בכל גוני הדתיות, החל בירידה ברמת האדיקות וכלה בנטישה מלאה של המסגרת הדתית (כפי שהן משתקפות בהגדרה העצמית של כל אדם). התהליכים שנצפו הם הגורמים לכך שהגידול בחלקה של האוכלוסייה הדתית, והחרדית במיוחד, בקרב האוכלוסייה היהודית – גידול הנמשך גם כיום – נמוך מכפי שהיה צפוי על פי שיעורי הפירוק, ההגירה החיצונית ותהליכי העלייה ברמת הדתיות. לאור האמור לעיל ייטען גם שכל ניסיון לחיזוי ההרכב הדתי העתידי של אוכלוסיית ישראל צריך להתחשב בתהליכי החילון העוברים על החברה הדתית, כפי שנעשה בחלקה האחרון של עבודה זו.

1. מעברים בין זרמי חינוך

רקע

המעבר של תלמידים בין זרמי החינוך השונים כבר נבחן בכמה מחקרים של מרכז טאוב (בלס, 2004; בלס, 2012; בלס ובלייך, 2016; בלס ודוכן, 2006). הסיבה להתעניינות

6 לבחירה בשנים אלו שתי סיבות: האחת – קיומם של נתונים זמינים לגביהן; האחרת – פרק זמן זה כבר מביא בחשבון את השינויים הגדולים שחלו בישראל בעקבות גלי העלייה הגדולים מברית המועצות לשעבר ומאתיופיה.

7 בחישוב הובאו בחשבון ההגירה, וכן ההבדלים במסלולי הניעות בתוך מערכת החינוך כפי שנצפו בעבודה שפורסמה לאחרונה (וינרב ובלס, 2017).

8 בסעיף 2 בנספחים יש דיון בממצאי הסקר החברתי השנתי שעורכת הלשכה המרכזית לסטטיסטיקה בדבר הגדרה עצמית של מידת הדתיות של הנשאלים ובדבר מספרי המצביעים לרשימות החרדיות בבחירות לכנסת, וכן באפשרות ללמוד משני מקורות אלו על השאלות שלעיל.

המתמשכת בתופעה הייתה, כאמור לעיל, הרצון לברר את מקורותיו של הגידול המהיר בחלקו של החינוך החרדי באוכלוסיית התלמידים היהודים. הסיבות האפשריות העיקריות הן: (א) שיעורי הפירון הגבוהים מאוד באוכלוסייה זאת; (ב) מעבר של אוכלוסייה שלמדה בעבר בבתי ספר ממלכתיים וממלכתיים-דתיים אל החינוך החרדי עקב עלייה ברמת הדתיות של ההורים (חזרה בתשובה), או עקב אטרקטיביות של החינוך החרדי שאינה קשורה כלל לאופיו הדתי-אידיאולוגי.⁹

הנתונים על מעברים בין סוגי הפיקוח השונים הובאו לראשונה אצל בלס (2004) והתייחסו בעיקר לחינוך היסודי בשנים 2005–1996.¹⁰ לצורך העבודה חולקו התלמידים לקבוצות בהתאם לסוג הפיקוח ולמעמד המשפטי,¹¹ ושינוי במצב הוגדר כמעבר מבית ספר בסוג פיקוח אחד לבית ספר בסוג פיקוח אחר.

מחקרם של בלס ובלייך (2016) נבדל ממחקרם של בלס ודוכן (2006) בשני היבטים חשובים: הוא בחן פרק זמן ארוך יותר (2015–2000), והתייחס לכל טווח הגילים. הוספת גני הילדים לבדיקה הייתה חשובה במיוחד, משום שבביקורת על המחקר הקודם נטען כי אי הכללת גני הילדים מתעלמת מהיקפה של תופעת ה"גיוס" של ילדים שהוריהם אינם חרדים למסגרות חרדיות, המציעות יום לימודים ארוך, הסעות לגנים מרוחקים והזנה חלקית. לדברי הטוענים כך התופעה הביאה לחיזוק מגמות של עלייה ברמת הדתיות, היות שילדים שהגיעו לגנים אלו נשארו בחינוך החרדי, ואולי אף תרמו לכך שהוריהם יחזרו בתשובה ושאיחיהם הצעירים יצטרפו גם הם לחינוך החרדי. בעבודה זאת המיזוג של קובצי התלמידים והמוסדות בכל אחת מהשנים אפשר לאתר את התלמידים שעברו בין מוסדות בסוגי פיקוח שונים.

הממצאים בשני המחקרים הפריכו לחלוטין את הפרסומים בדבר מעבר רחב היקף של תלמידים מהחינוך הממלכתי והממלכתי-דתי לחינוך החרדי, והצביעו על כמה תופעות בולטות:

- היקף המעברים בין סוגי הפיקוח השונים הוא קטן מאוד. הורים מקפידים בדרך כלל לשלוח את ילדיהם למסגרות חינוכיות התואמות את עמדותיהם הדתיות, וככלל יותר מ-95 אחוזים מהילדים לומדים במשך כל מסלול לימודיהם בבתי ספר התואמים את עמדותיהם הדתיות (או את עמדות הוריהם). עלייה ברמת הדתיות ו"שוקו ולחמנייה" הם ככל הנראה שיקולים שוליים בבחירתם של ההורים את מוסדות החינוך של ילדיהם.

9 סיבה זו רלוונטית בעיקר בגיל הרך ולקבוצות אוכלוסייה חלשות – משום שנהוגים בו יום לימודים ארוך והזנה חלקית. בתקשורת כונתה התופעה "שוקו ולחמנייה", כאמצעים לפיתוי אוכלוסיות להצטרף לחינוך החרדי.

10 "סוג פיקוח" הוא המונח השגור במשרד החינוך להגדרת אופיו הדתי של מוסד חינוכי: ממלכתי – מוסדות שאינם דתיים בהגדרתם; ממלכתי-דתי – מוסדות דתיים ציוניים; אחר, או חרדי – מגוון מוסדות חרדיים: החינוך העצמאי, שהוא בעל זיקה למפלגות חרדיות אשכנזיות דוגמת יהדות התורה; מעיין החינוך התורני, שהוא בעל זיקה ישירה ל"ש"ס; מוסדות מוכרים אחרים שאינם רשמיים; ומוסדות הפטור.

11 "מעמד משפטי" הוא המינוח השגור במשרד החינוך בעיקר להבחנה בין שתי קטגוריות של מוסדות חינוך: האחת – מוסדות ציבוריים בבעלות המדינה או הרשויות המקומיות (מוסדות "רשמיים"). האחרת – מוסדות שאינם בבעלות המדינה והרשויות המקומיות (מוסדות מוכרים שאינם רשמיים ומוסדות פטור), שרובם המכריע של המוסדות החרדיים משתייכים אליה.

- למרות האמור לעיל, המסגרות נבדלות ביניהן ברמת ההמשכיות בהן. ב-15 השנים האחרונות המעברים ממסגרות דתיות למסגרות פחות דתיות היו תמיד גדולים יותר מאשר בכיוון ההפוך, הן יחסית הן אבסולוטית.
- לא זאת בלבד שהיקף המעברים מצומצם, ושהכיוון שלהם הוא ממסגרת דתית יותר למסגרת דתית פחות, גם קצב הגידול של אוכלוסיית התלמידים החרדים והדתיים הואט מאוד בעשור האחרון, אף ששיעורי הפריזון נשארו יציבים (אצל החרדים) ועלו (אצל הדתיים), כך שלמעשה קצב הגידול נמוך בצורה ניכרת מן הצפוי.
- הפערים בין גודל אוכלוסיית התלמידים הצפויה למספר התלמידים בפועל גדולים יותר בחינוך הממלכתי-דתי מאשר בחינוך החרדי.
- מספרי התלמידים בחינוך הממלכתי גבוהים יותר מכפי שהיה צפוי על פי שיעורי הפריזון בקרב החילונים.

הפער בין מספר התלמידים הצפוי בכיתה א' על פי שיעורי הפריזון למספר התלמידים בפועל

חיזוי של התפלגות אוכלוסיית התלמידים בין סוגי הפיקוח השונים הוא פשוט מאוד לכאורה. כל שדרוש הוא למדוד את קצב הגידול בשנים קודמות (בהסתמך על שיעורי הפריזון הטבעי ובהתחשב בהגירה ובשיעורי תמותה), להניח שיעמוד בעינו גם בעתיד, ולהשוות בין המספרים המתקבלים על פי הנחה זו למספרים בפועל. לפי התחזית המתבססת על גישה זאת אוכלוסיית ישראל צפויה להיות חרדית ברובה בעתיד הלא רחוק (ראו למשל בן-דוד, 2009).

אולם הדברים אינם פשוטים כל כך. לדוגמה, על פי תחזית זו חלקם של התלמידים הערבים והחרדים במערכת החינוך בשנת 2016 היה אמור להיות כמעט 58 אחוזים (משום שבין שנת הבסיס ל-2008 הוא גדל ב-20 אחוזים – מ-40 ל-48 אחוזים), וחלקם של התלמידים בחינוך הממלכתי היהודי והממלכתי-דתי היה אמור להיות 42 אחוזים. אולם בפועל המצב היה הפוך: חלקם של החרדים והערבים יחד היה כ-44 אחוזים מאוכלוסיית התלמידים, ואילו חלקם של התלמידים בחינוך הממלכתי היהודי והממלכתי-דתי היה 56 אחוזים.

בעבודה זו הסמן לבחינת השינויים ברמת הדתיות (של ההורים) בין הלידה לכיתה א' הוא כאמור ההפרש בין מספר הילדים בפועל בכיתה א' למספר הילדים הצפוי בהתבסס על שיעורי הפריזון כפי שחישב אותם חליחל (2017) בתרשים 1 לעיל. ההיגיון הבסיסי בחישוב זה הוא פשוט. באופן עקרוני, מספר הילדים המצטרפים לכיתה א' בסוג פיקוח מסוים אמור לשקף את מספר הנולדים באותו מגזר שש שנים קודם, בהתאמות קלות לתמותת תינוקות. גישה זאת מייצגת את הגידול ב"אוכלוסיות סגורות", ומקובלת במחקר הדמוגרפי (Preston, Heuveline and Guillot, 2004). היא מתאימה גם לצורכי מחקר זה, משום שמשמעותה היא שכל סטייה מהאומדן יכולה להיגרם רק בהשפעת אחד מהגורמים שלהלן, או משילוב של כמה מהם:

- היעדר זיהוי והגדרה ברורים של רמת הדתיות של אוכלוסיית האימהות, המביא לטעויות בקביעת האומדן. הנחת העבודה, בעקבות חליחל (2017) הייתה שההסתמכות על התפלגות אוכלוסיית התלמידים בכיתה א' בשנת הלידה (דהיינו שש שנים קודם לכן) היא הדרך הנכונה ביותר להתמודד עם סוגיה זו.

- שינויים שחלו במהלך התקופה בשיעורי הריבוי הטבעי בקרב קבוצות האוכלוסייה השונות. גם כאן נסמכה עבודה זו על חליחל (2017).
- הגירה חיצונית נטו: קיימת אפשרות שהקבוצות נבדלות ביניהן בהשפעת ההגירה החיצונית. הנתונים מורים כי שיעור התלמידים ילידי חו"ל בחינוך הממלכתי-דתי הוא כ-10 אחוזים; בחינוך הממלכתי שיעורם הוא כ-3 אחוזים;¹² בחינוך החרדי כאחוז אחד, ובחינוך הערבי 0 אחוזים.¹³ גורם זה נוטרל חלקית על ידי התייחסות לתלמידים ילידי ישראל בלבד.
- ילדים הלומדים במוסד חינוכי בעל אופי דתי שונה מזה המקובל בבתם:¹⁴ היקפה של התופעה אינו ידוע, והיא מביאה לכך שמספר הילדים בחינוך החרדי גדל עקב הצטרפות ילדים ממשפחות שאינן חרדיות, ואולי אף מסורתיות לא-דתיות. בחינוך הממלכתי-דתי קיימת תופעה מקבילה. זרם זה אמור אמנם לקלוט תלמידים שהוריהם מגדירים את עצמם כדתיים או כדתיים-מסורתיים, אולם בפועל נראה שהוא קולט גם לא מעט תלמידים שהוריהם מגדירים את עצמם כמסורתיים לא-דתיים. אנשי החינוך הממלכתי-דתי ראו ורואים בכך בעיה לא פשוטה, שכן קבוצות של הורים דתיים מחפשות לעצמן אלטרנטיבות דתיות יותר, בין שבחינוך הממלכתי-דתי ובין שבחינוך החרדי (לסלוי ושווצולד, 1985). לאחרונה נקט האגף לחינוך דתי פעולות שונות למניעת הנשירה מהחינוך הממלכתי-דתי, או לפחות לצמצומה. בדברי ההסבר לתופעת הנשירה המחייבת את הצעדים שנקט נכתב: "מרבית האוכלוסייה הוותיקה בפריפריה החברתית מגדירה עצמה כמסורתית ושולחת את בניה ובנותיה ללמוד במוסדות החינוך של החמ"ד, מגן הילדים ועד התיכון. למעשה, יותר מ-50 אחוז מתלמידי החמ"ד נמנים עם אוכלוסייה זו" (מניב, 2012). מגמה זו תורמת להגדלת מספר הילדים בפועל במסגרות הדתיות בכיתות הצעירות, ולהגדלת הנשירה בגילים מבוגרים יותר, עת גדל הפער בין המחויבות הדתית הנהוגה בבית לזאת הנדרשת בבית הספר.¹⁵

12 הנתון עשוי לכלול גם מספר קטן מאוד של ילדי פליטים ומהגרים, אם כי רובם של ילדים אלו נולדו בארץ.

13 הסיבה לחלקם הגדול של העולים בחינוך הממלכתי-דתי בתקופות מסוימות היא ההחלטה הפוליטית בעיקרה, להפנות את העולים מאתיופיה למסגרת חינוך זאת. להלן פירוט הנתונים: מבין 84,219 תלמידי כיתה א' שלא נולדו בארץ בשנים 2015–2001: 58.1 אחוזים (כ-3 אחוזים מכלל התלמידים בחינוך הממלכתי בגיל זה) היו בחינוך הממלכתי; 24.7 אחוזים בחינוך הממלכתי-דתי (כ-10 אחוזים מכלל התלמידים בחינוך הממלכתי דתי בגיל זה), ו-17.2 אחוזים בחינוך החרדי (כאחוז אחד מכלל התלמידים בחינוך החרדי בגיל זה). אשר לתלמידי כיתה ב' באותה תקופה: מבין 92,538 תלמידים שלא נולדו בארץ 58.2 אחוזים היו בחינוך הממלכתי, 25.2 אחוזים בחינוך הממלכתי-דתי, ו-16.6 אחוזים בחינוך החרדי.

14 בשיחות עם כותבי העבודה הגדירו אנשי חינוך חרדים תלמידים מסוימים כ"תלמידי קירוב". כוונתם הייתה לתלמידים שהוריהם אינם דתיים אמנם, אך החינוך החרדי מעוניין לקלוט אותם כדי להשפיע על דרכם בעתיד ואולי אף על הוריהם. הם גם הניחו שקרוב לוודאי שרוב הנושרים נמנים עם אוכלוסייה זו.

15 בקרב ערבים המגמה מתבטאת ברישום ילדים מוסלמים לבתי ספר פרטיים נוצריים, או ילדים מבתים שאינם דתיים למסגרות שמפעילה התנועה האסלאמית. תנועת תלמידים בכיוון ההפוך נראית – לאור המציאות הפוליטית והדתית – פחות סבירה. היקפה של התופעה בשני המגזרים אינו ידוע וראוי לבדיקה נפרדת. התופעה קיימת גם בחו"ל: יהודים חילוניים בארצות הברית שולחים את ילדיהם לבתי ספר יהודיים דתיים.

- מסלולי התקדמות לא שגרתיים במערכת החינוך: אי סדירות בדיווח, בעיקר באשר לתלמידים שנשארו כיתה ובאשר לעלייה מכיתה לכיתה. תופעה זאת גורמת לכך שמספר הילדים בבתי הספר גדול במידת מה מהמספר שהיה צריך להיות בהם לו כולם היו עוברים את המסלול של מעבר תקין בין הכיתות. ככל שהתופעה נרחבת יותר, יש לצפות שמספר הילדים בכל כיתה יהיה גבוה ממספר הילדים הצפוי. ממחקרם של וינבר ובלס (2017) עולה כי היקף התופעה בחינוך החרדי גבוה בהרבה, מסיבות שונות, מהיקפה בחינוך הממלכתי והממלכתי-דתי, עובדה המשפיעה גם היא על כך שאם מספר הילדים בפועל בכיתה א' תואם את הצפוי הרי הוא למעשה נמוך מהצפוי.
- מעבר בין הקבוצות: שינויים ברמת הדתיות של האנשים, המתבטאים בעיקר בכך שהורים שהיו בעבר חרדים או דתיים והיו "אמורים" לשלוח את ילדיהם לחינוך חרדי או ממלכתי-דתי בוחרים לשלוח אותם למסגרת חינוכית שונה מזאת שבה התחנכו הם.¹⁶ גורם זה כאמור עומד במוקד המחקר.

בהתחשב רק בהבדלים בשיעורי הריבוי הטבעי בין קבוצות האוכלוסייה היה צפוי שמספר ילידי הארץ בכיתה א' בחינוך החרדי יגדל בתלילות, בחינוך הממלכתי-דתי יגדל בהיקף ניכר, ואילו בחינוך הממלכתי היהודי לא יגדל כלל, או לכל היותר יגדל במידה קטנה מאוד.¹⁷ תרשים 2 מצביע על כך שציפיות אלו התמלאו רק בחלקן. בכל סוג פיקוח, הקו המסומן בנקודות מסמן את מספר התלמידים בפועל, הקו המקווקו – את מספר ילידי ישראל הרשומים בכיתה א', הקו הרציף – את מספר הילדים בהתחשב בתופעת ההישארות בכיתה, והקו האפור – את מספר הילדים הצפוי. דרך החישוב של המספר הצפוי מתוארת בסעיף 4 בנספחים.

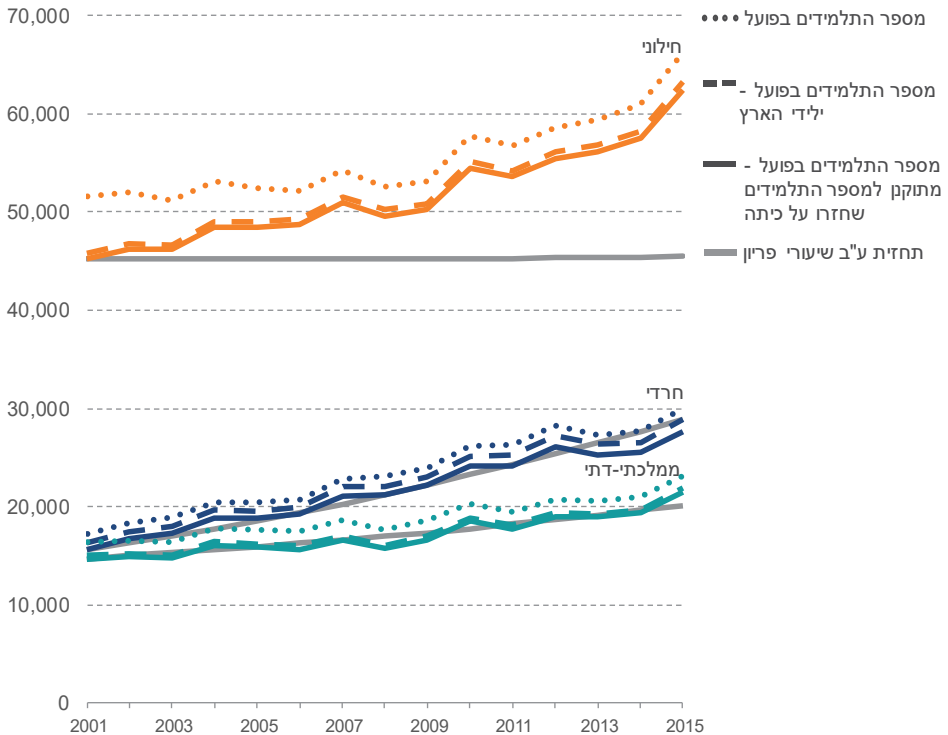
כצפוי, הגידול המהיר ביותר התרחש במגזר החרדי, ובו מספר ילדי כיתה א' עלה מ-16,659 ב-2001 ל-27,668 ב-2015. פירושו של קצב גידול זה הוא כי האוכלוסייה מכפילה את עצמה בתוך 17 שנים. גם החינוך הממלכתי-דתי גדל מאוד, מ-14,941 ב-2001 ל-21,419 ב-2015 – קצב גידול של אוכלוסייה המכפילה את עצמה בתוך 26 שנים; ולבסוף, החינוך הממלכתי גדל מ-45,218 תלמידים ל-62,473 – קצב גידול של אוכלוסייה המכפילה את עצמה בתוך 30 שנים.

16 יש גם מעברים מעטים בין מגזרים לאומיים (תלמידים ערבים העוברים לחינוך הממלכתי היהודי, ועוד פחות מכך – יהודים הלומדים בחינוך הערבי).

17 בשעה ששיעורי הגידול הצפויים בחינוך החרדי והממלכתי-דתי חושבו על פי שיעורי הריבוי הטבעי במגזרים אלו, בעבור הורים השולחים את ילדיהם לחינוך הממלכתי חושב שיעור ריבוי טבעי המורכב מממוצע שיעורי הריבוי הטבעי של אוכלוסייה חילונית (40 אחוזים), מסורתית לא-דתית (40 אחוזים) ומסורתית (20 אחוזים). זהו אומדן שמרני, ואומדן המעניק משקל גבוה יותר לאוכלוסייה החילונית והמסורתית לא-דתית היה מקטין את הצפי של מספר הילדים בחינוך הממלכתי בכיתה א'. חשוב לציין שוב שייתכן שחלק קטן מהגידול בחינוך הממלכתי מקורו בקליטה של תלמידים ערבים (בייחוד בערים המעורבות), ושל ילדיהם של מהגרי עבודה. החישוב מביא בחשבון גם את שיעורי התמותה של ילדים – הנמוכים מאוד בישראל, ואינו כולל את התלמידים שאינם ילידי ישראל, ובכך מבטל את השפעת ההגירה. עוד יצוין שהחישוב בוצע גם בנוגע למספר התלמידים הצפוי בכיתות ב', בהנחת פער של שבע שנים בין הלידה לכיתה ב', והתוצאות היה זהות בעיקרן.

תרשים 2. הפער בין מספר התלמידים הצפוי בכיתה א' למספר התלמידים בפועל

לפי סוג פיקוח



מקור: אלכס וינרב ונחום בלס, מרכז טאוב | נתונים: משרד החינוך

מנתונים אלו בולטים מיד לעין שלושה ממצאים:

1. בחינוך הדתי הגידול במספר התלמידים הוא בהתאם לצפוי, לאורך כל התקופה.
2. בחינוך החרדי ההתאמה בין הגידול הצפוי לגידול המצוי מתקיימת רק עד 2012. בתשע מתוך 12 השנים באותה התקופה החסר לא היה יותר מ-500 תלמידים, ובשלוש השנים הנותרות – לא יותר מ-900. התמונה השתנתה מהותית מאוחר יותר. ב-2013 חסרו כ-2,000 תלמידים, ב-2014 – כ-3,000, וב-2015 – שוב כ-2,000 תלמידים. בסיכום שלוש שנים אלו "חסרו" בחינוך החרדי כ-7.5 אחוזים מהמחזור.
3. הנתון המפתיע ביותר הוא חוסר ההתאמה בין הצפי למציאות בחינוך הממלכתי. לאורך כל 14 השנים מספר התלמידים בכיתה א' בפועל גדול יותר מהצפוי, והגידול השנתי הממוצע בתלמידים ילידי ישראל עומד על 2.3 אחוזים. אמנם זהו שיעור

גידול נמוך יותר מזה של שני המגזרים האחרים, אך הוא גבוה בהרבה מהצפוי על פי שיעורי הפיריון באוכלוסייה החילונית, המסורתית לא-דתית והמסורתית השולחת את ילדיה לחינוך הממלכתי.

דרך נוספת להתבונן בנתונים היא לאמוד את מקדם המתאם המקשר בין מספר התלמידים בפועל למספר התלמידים ילידי ישראל שלא נשארו כיתה, ולאחר מכן להעריך את הפער בין שתי הנקודות. מקדמי מתאם אלו לכל מגזר מופיעים בלוח 1 להלן. מנתונים אלו עולה כי לאחר ניכוי ילידי חו"ל ותלמידים שנשארו כיתה, המספר הממוצע של התלמידים החסרים בחינוך החרדי בכיתה א' בכל שנה הוא 84. בחינוך הממלכתי-דתי יש בכל שנה בכיתה א' 92 תלמידים יותר מן הצפוי, ובחינוך הממלכתי – 1,215. בהשוואה למספר התלמידים השנתי הממוצע בכיתה א' (21,564 בחרדי, 17,062 בממלכתי-דתי ו-51,587 בממלכתי) אלו הבדלים קטנים מאוד: פחות מאחוז בממלכתי-דתי ובחרדי, ו-2.3 אחוזים בממלכתי. אך כפי שצוין לעיל, שיעור בלתי ידוע מהתלמידים בחינוך החרדי ובחינוך הממלכתי-דתי מגיעים מבתיים בעלי זיקה דתית חלשה יותר מהנדרשת בבית הספר. נקודה זאת היא חשובה, משום שהיא מצביעה על כך שמספר הילדים בפועל בכיתות א' בבתי הספר הממלכתיים-דתיים ובבתי הספר החרדיים נוטה לצמצם את הפער שבין מספר התלמידים הצפוי למספרם בפועל בחינוך החרדי.

לוח 1. הפער בין השינוי הצפוי לשינוי בפועל במספר התלמידים שנכנסו לכיתה א' בין 2001 ל-2015 ילידי ישראל, לפי סוג פיקוח

הפרש כחוח מהממוצע השנתי	ממוצע תלמידים 2001-2015	הפרש בין הצפי לשינוי בפועל	שינוי שנתי צפוי	שינוי שנתי בפועל	
-0.39	21,564	-84.1	945.8	861.8	חרדי
0.54	17,062	92.0	388.5	480.5	ממלכתי-דתי
2.35	51,587	1214.7	17.8	1,232.5	ממלכתי

מקור: אלכס וינרב ונחום בלס, מרכז טאוב | נתונים: משרד החינוך

אשר לחינוך הממלכתי, שלושה גורמים מסבירים את תופעת הפער בין המספר הצפוי מספר בפועל:

1. הצטרפות של ערבים וילדי מהגרים: מדובר בממוצע שנתי לאורך התקופה של כ-339 תלמידים (כ-0.6 אחוזים מכלל הילדים בכיתה א'). מספר זה גדל באיטיות מ-280 ילדים בממוצע בשנים 2001-2003 ל-349 ילדים בממוצע בשנים 2013-2015.
2. הצטרפות של נשים בגיל הפיריון מברית המועצות: במהלך שנות התשעים יותר מ-80 אחוזים מהעולים לישראל הגיעו מברית המועצות לשעבר, ו-53 אחוזים מהם היו נשים (הלשכה המרכזית לסטטיסטיקה, 2015). עלייה זאת הגדילה את מספר הנשים בגיל הפיריון שילדיהן הצטרפו, לרוב, לחינוך הממלכתי. כדי לברר את השפעתו של גורם זה נערך אומדן של המספר ופרופיל הגיל של עולות אלו לשנים 1994-2001.

לנשים אלו יוחסו שיעורי הפריון הספציפיים לגילים המתאימים (קבוצות בנות חמש שנים, בהתאם לחליחל, 2017), בהנחה שבין 80 ל-90 אחוזים מהנולדים לנשים אלו נשארו בישראל, והצטרפו לכיתה א' בחינוך הממלכתי.¹⁸ אומדן זה תרם בין 583 ל-656 ילדים נוספים מעבר לתוספת הנצפית על פי שיעורי הפריון של האוכלוסייה החילונית הוותיקה. הוספת העולות האחרות לאומדן – כלומר עולות לא מברית המועצות – הייתה מגדילה את מספר הילדים ילידי ישראל שנולדו בתקופה המקבילה ללא יותר מ-700 לשנה בכיתה א'.¹⁹

3. שינוי בנטייה הדתית: גורם זה אחראי לשאר הגידול – בין 200 ל-250 ילדים (תלוי בהנחות). מספר ה"ניידים" מוערך באמצעות ייחוס פרופיל הפריון של נשים דתיות לאימותיהם של ילדים אלו. תוספת שנתיית של 250–200 ילדים לחינוך הממלכתי מצביעה על תנועה של בין 1,847 ל-2,300 נשים מהאוכלוסייה הדתית לאוכלוסייה שנוטה לשלוח את ילדיה לחינוך הממלכתי. האומדן הוא נמוך יותר אם מניחים ששיעורי הפריון הכלליים של אימהות אלו דומים לאלו של אימהות חרדיות, וגבוה יותר אם מניחים ששיעורי הפריון הכלליים שלהן דומים לאלו של נשים מסורתיות דתיות. כדי לקבל תמונה מלאה יותר של שינויים ברמת הדתיות בין מבוגרים אפשר להוסיף גם את הגברים, אך לשם כך יש להניח הנחות נוספות בדבר היחס בין שינוי ברמת הדתיות ליציבות חיי הנישואים וכדומה.²⁰

האומדנים מורים אפוא כי מה שנראה כתנועה מצומצמת של ילדים מהקהילה החרדית או הדתית לכיוון החינוך הממלכתי בין לידה לכיתה א' הוא למעשה נידות משמעותית הצוברת תאוצה בשנים האחרונות. חלקה הבא של העבודה מתייחס למעברים בין סוגי הפיקוח בין כיתה א' לכיתה ח', ומורה ביתר שאת על מגמה זאת.

המעברים בין סוגי הפיקוח השונים בין כיתה א' לכיתה ח'

הפער בין מספר התלמידים הצפוי בכיתות א' למספרם בפועל מצביע על הקשיים הטמונים בניסיונות החיזוי למיניהם, בייחוד אלו המבוססים על חיוץ פשוט של נתוני עבר בהנחה שיהיו נכונים גם בעתיד. קשיים אלו אינם רלוונטיים כאשר בוחנים את היקפי המעברים בין זרמי הפיקוח השונים בין כיתה א' לכיתה ח', היות שהנתונים הקיימים

18 השפעתו של גורם זה כבר הובאה בחלקה בחשבון בחישובים של חליחל ובסקר החברתי, אך היקפו מחליש את הנחת האוכלוסייה היציבה העומדת בבסיס ההנחות בדבר קצב הגידול הטבעי. בעבודה זו הנחת האוכלוסייה היציבה מתקנת באמצעות התחלת הספירה של הצטרפות הנשים בגיל הפריון יוצאות ברית המועצות ב-1994 (השנה החיצונית לעלייה הגדולה מברית המועצות לשעבר) וסיומה ב-2002 (השנה שבה שיעור העלייה מברית המועצות לשעבר ירד מתחת לשני שלישים מכלל העלייה לישראל), ותיקון לרמות הגבוהות של הירידה מהארץ בקרב העולים מברית המועצות לשעבר (כהן-קסטרו, 2014).

19 זהו אומדן "נדיב", שכן אותה התקופה אופיינה בשיעורים גבוהים למדי של הגירה מישראל, ואפשר להניח שרוב העולים שעזבו היו שולחים את ילדיהם לבתי ספר ממלכתיים, היות שהם פנו לצפון אמריקה (קרי, חילונים בעלי השכלה גבוהה) או חזרו לברית המועצות (כהן-קסטרו, 2014). נוסף לכך, שיעור הפריון הכולל של נשים שעלו מברית המועצות בשנות התשעים – שכבר נכללו בחישובים של חליחל – היה נמוך מזה של הישראליות החילונית (הלשכה המרכזית לסטטיסטיקה, 2016).

20 השפעה דומה יש ככל הנראה בחינוך הממלכתי-דתי, במקרה זה בשל העלייה מאתיופיה: עלייה זו מגדילה גם את מספר התלמידים ילידי ישראל, ועל כן המספר שמתקבל מוטה למעשה כלפי מעלה.

מאפשרים לעקוב אחרי מוסד לימודיו של כל תלמיד בכל אחת מהשנים, מהגן ועד לכיתה "ב. אמנם יש אחוז מסוים של טעויות, מסיבות שונות (דיווח מוטעה או היעדר דיווח), אך ככלל מדובר בנתונים אמינים (או לכל הפחות האמינים ביותר העומדים לרשות חוקרים), המשמשים בסיס להרבה החלטות אדמיניסטרטיביות ותקציביות של משרד החינוך. אי לכך, היות שהמגמות הבאות לידי ביטוי בנתונים – המתייחסים, כאמור לעיל, לכלל אוכלוסיית התלמידים ולא למדגמים חלקיים – הן זהות ויציבות לאורך פרקי זמן ממושכים, אפשר לייחס להן אמינות במידה רבה של ביטחון.

בעבודה קודמת (וינרב ובלס, 2017) נבחנו מסלולי הלימוד של התלמידים הלומדים בבתי ספר בסוגי הפיקוח השונים, וצוינו אי הסדריויות הרבות והקשיים בזיהוי מעברים בין הקבוצות השונות בתוך החינוך החרדי. אולם נראה כי קשיים אלו אינם צריכים להשפיע על אומדן המעברים מהחינוך החרדי בכללותו לחינוך הממלכתי-דתי או לחינוך הממלכתי, ולהפך. על כן בעבודה זו לא ייבחנו המעברים בתוך החינוך החרדי, ויתארו בעיקר המעברים בין סוגי הפיקוח ה"גדולים": ממלכתי יהודי, ממלכתי-דתי ו"אחר" (המינוח השגור במשרד החינוך לחינוך החרדי).

מחקר זה שונה מהקודמים בכך שקיים מעקב פרטני אחרי כל תלמיד, כולל האפשרות שנשאר כיתה, קפץ כיתה, הורד כיתה או הפסיק את לימודיו לפרק זמן קזה או אחר. כדי להגיע למספר התלמידים המרבי שאפשר לעקוב אחריהם מכיתה א' ועד לכיתה ח', אוכלוסיית המחקר היא התלמידים שנולדו בשנים 2003–1992. בהנחה שצעיר הילדים באוכלוסיית המחקר עובר את המסלול התקני – עליית כיתה אחת בשנה, מכיתה א' ועד כיתה ח' – כל התלמידים הנכללים בקבוצה יגיעו לכיתה ח' ב-2015. כך נוצר קובץ של 562,734 בנות ו-592,057 בנים (אם כי אלה מהם שנשארו כיתה נספרים, כאמור, פעמיים). לוח 2 להלן מציג את הבחירה הדתית הראשונית של התלמידים וההורים (בדרך כלל בכיתה א') ואת סוג הפיקוח שהם לומדים בו בסוף התקופה (בדרך כלל בכיתה ח'). התוצאות שהתקבלו מאשרות במידה רבה את תוצאות המחקרים הקודמים: 97.8 אחוזים מקרב הבנות שנצפו לראשונה בבית ספר ממלכתי עדיין היו בבית ספר ממלכתי בתצפית האחרונה. רק כ-2 אחוזים עברו לבית ספר ממלכתי-דתי, ו-0.4 אחוזים לבית ספר חרדי. בקרב הבנים התוצאה כמעט זהה.

התמונה שונה מאוד בחינוך הממלכתי-דתי: כ-80 אחוזים מהבנות ו-75 אחוזים מהבנים נשארו בזרם זה. רוב העוזבים – כ-16 אחוזים מהבנות העוזבות ו-21 אחוזים מהבנים העוזבים – עברו לחינוך הממלכתי.

בחינוך החרדי שיעור העזיבה היה נמוך יותר מאשר בחינוך הממלכתי-דתי: 88.9 אחוזים מהבנות וכ-87 אחוזים מהבנים נשארו בחינוך החרדי עד כיתה ח'. שני שלישים מהעוזבים עברו לחינוך הממלכתי-דתי. כ-4.5 אחוזים בלבד עברו לחינוך החילוני, אך שיעור זה עדיין גדול פי 11 משיעור העוזבים בכיוון ההפוך, מחינוך חילוני לחרדי.²¹

21 תת-הזרמים בחינוך החרדי נבדלים ביניהם במידה רבה בשיעורי התלמידים העוזבים אותם. הזרמים שבהם שיעור העוזבים הוא הנמוך ביותר הם החינוך העצמאי ומוסדות הפטור. בקרב הבנות, מבין 74 האחוזים מכלל התלמידות שהתחילו את הלימודים במוסדות אלו – בעיקר בחינוך העצמאי – רק 7 אחוזים עוזבות לטובת בתי ספר ממלכתיים-דתיים וממלכתיים, לעומת 12.5 אחוזים במוכרים שאינם רשמיים וכ-20 אחוזים במעיין החינוך התורני. התמונה שונה בקרב הבנים: במוסדות הפטור שיעורי העוזברים לחינוך הממלכתי-דתי ולחינוך הממלכתי נמוכים מאוד (כ-97 אחוזים נשארו בזרם זה לאורך כל השנים), לעומת שיעורי עזיבה של כ-27 אחוזים בחינוך העצמאי (המתחלקים שווה בשווה בין החינוך הממלכתי-דתי לחינוך הממלכתי) וכ-19 אחוזים במעיין החינוך התורני (המתחלקים לשני שלישים לממלכתי-דתי ושליש לממלכתי). במוכר שאינו רשמי שיעור העוזבים הוא כ-18 אחוזים – הרוב לממלכתי-דתי (84 אחוזים).

לוח 2. המעברים בין סוגי פיקוח מכיתה א' לכיתה ח'

לפי מגדר

זרם לימודים בכיתה ח'			
זרם לימודים בכיתה א'	ממלכתי	ממ"ד	חרדי
בנות (N=562,734)			
ממלכתי	97.8%	1.8%	0.4%
ממ"ד	15.6%	80.8%	3.5%
חרדי	3.8%	6.5%	89.8%
בנים (N=592,057)			
ממלכתי	97.9%	1.7%	0.4%
ממ"ד	21.0%	75.0%	4.1%
חרדי	4.4%	8.4%	87.3%

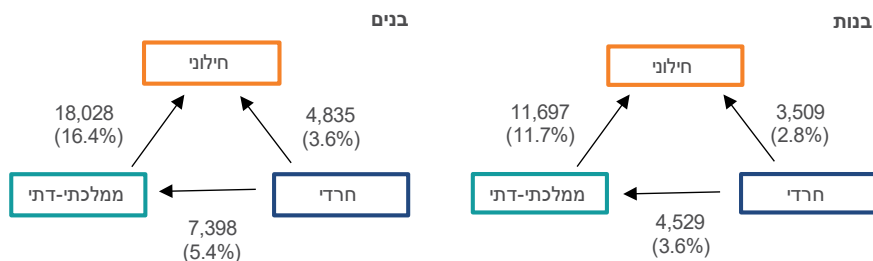
* זמן התצפית נקבע על פי גיל הילדים ולא על פי התקדמותם בין הכיתות, ועל כן במקרים מעטים התצפית הראשונה אינה בכיתה א' והתצפית האחרונה אינה בכיתה ח'

מקור: אלכס וינרב ונחום בלס, מרכז טאוב | נתונים: משרד החינוך

ההשפעה של תנועות אלו מבחינה מספרית מתוארת בתרשים 3. בקרב התלמידים שנולדו בין 1992 ל-2003 הייתה תנועה "נטו" (בניכוי תנועה בכיוון ההפוך) של 11,697 בנות מהחינוך הממלכתי-דתי לחינוך הממלכתי, 3,509 בנות מהחינוך החרדי לחינוך הממלכתי, ו-4,529 בנות מהחינוך החרדי לממלכתי-דתי. בקרב הבנים המספרים היו 18,028, 4,835 ו-7,398 (בהתאמה). המעבר מהחינוך החרדי למסגרות דתיות פחות היה משמעותי בהרבה מהמעבר בכיוון ההפוך. מספר העוזבים זרם זה היה 20,271 תלמידים נטו – 8,344 מהם לחינוך הממלכתי. משמעותם של מספרים אלו היא שמבין כל התלמידים שהחלו את לימודיהם בשנים 2001–2015 בבית ספר חרדי (263,193 תלמידים), 9 אחוזים מהבנים וכ-6 אחוזים מהבנות עברו לבתי ספר פחות דתיים (60 אחוזים לממלכתיים-דתיים והשאר לממלכתיים).

תרשים 3. התנועה נטו של תלמידים בין סוגי פיקוח מכיתה א' לכיתה ח'

לפי מגדר



מקור: אלכס וינרב ונחום בלס, מרכז טאוב | נתונים: משרד החינוך

בחינוך הממלכתי-דתי, 29,725 תלמידים מבין 218,905 תלמידים שהחלו ללמוד בשנים 2001–2015, שהם כ-16 אחוזים מהבנים וכ-12 אחוזים מהבנות, סיימו את לימודיהם בחינוך הממלכתי. המעברים מהחינוך החרדי תרמו לחינוך הממלכתי 1.3 אחוזים, והמעברים מהחינוך הממלכתי-דתי תרמו לו עוד כ-5 אחוזים.²² בהקשר זה חשוב להדגיש שבחינוך הממלכתי-דתי מתחולל מעבר חשוב בין כיתה ו' לכיתה ז' – סיום בית הספר היסודי ומעבר לחטיבת הביניים. בחינוך החרדי, לעומת זאת, בית הספר הוא שמונה-שנתי, וייתכן שבשל כך קל לו יותר לשמור על תלמידיו. המגמה הכללית היא אפוא ברורה. בסך הכל, בשנים 2001–2015 עברו כ-50 אלף ילדים ממסגרות דתיות למסגרות דתיות פחות. מספרים אלו הם עדות מוצקה לשתי תופעות שניכרו כבר במחקרים קודמים:

1. רוב ההורים נאמנים לאופי הדתי של בתי הספר שהם שולחים אליהם את ילדיהם. עובדה זאת מצביעה על כך שהבחירה הראשונית נבעה מהזדהות של ההורים עם דרכו החינוכית-דתית של בית הספר.
2. נאמנות זאת חזקה הרבה יותר בקרב הורים השולחים את ילדיהם לחינוך הממלכתי מאשר בקרב הורים השולחים את ילדיהם לחינוך החרדי, ועוד יותר מאשר בקרב הורים דתיים ודתיים-מסורתיים.

מה קורה בכיתות הגבוהות יותר? היות שהנתונים באשר לחינוך החרדי לגילאי 17–14 הרבה פחות אמינים לא נותחה קבוצת גיל זאת בעבודה הנוכחית. ואולם מעבודה קודמת (בלס ובלייך, 2016) עולה שהתמונה בכללותה דומה, ובמעברים בין ח' לט', ט' לי' וי' ל-י"ב (תרשימים נ'3–נ'5 בנספחים) החינוך הממלכתי גדל ואילו החינוך הממלכתי-דתי והחינוך החרדי קטנים.

סך כל המעברים מלידה ועד כיתה ח'

כדי לבחון את השינוי הכללי ברמת הדתיות בגילים הצעירים צורפו נתונים של שני פרקי זמן: מהלידה ועד כיתה א'; ומכיתה א' ועד כיתה ח'. תוצאות אלו שולבו גם בתחזיות ארוכות הטווח של הלשכה המרכזית לסטטיסטיקה בדבר ההרכב הדתי של אוכלוסיית ישראל עד 2059.

איכות הנתונים

ראשית יש להעיר כמה הערות על הנתונים. היות שתוקפם של אומדני השינוי הכללי תלוי במהימנותם של הנתונים, כדאי להצביע על האופן שבו תכונותיהם עשויות להשפיע על הממצאים. לוח 3 מתאר את סוג הנתונים ששימשו אותנו, ואת השפעתם הצפויה.

22 הערכת המספר הכולל של התלמידים התקבלה לאחר שנוכה מהם מספר התלמידים שנשארו במערכת יותר שנים בשל הישארות כיתה, תוך שימוש במדדים שהוערכו בעבודה קודמת (וינרב ובלס, 2017).

לוח 3. סוג הנתונים ששימשו לתחזיות האוכלוסייה והשפעתם הצפויה על התוצאות

תקופה	סוג המידע	השפעה צפויה על התוצאות
לידה עד כיתה א'	א. מספר הלידות: הערכה עקיפה	אפשרות לאי דיוקים בהערכת שיעורי הפריור
כיתה א' עד כיתה ח'	ב. נתוני הרשמה - מידע אדמיניסטרטיבי	א. אין ייצוג לבוגרים ללא ילדים, לכן ההערכות בעבור תנועה לכיוון חילון בכלל האוכלוסייה מוטות כלפי מטה.
כיתה א' עד כיתה ח'	נתוני הרשמה - מידע אדמיניסטרטיבי	ב. שיעורי ההרשמה לכיתה א' מושפעים מהשאיפות הדתיות של ההורים, לכן ההערכות של ירידה ברמת הדתיות מוטות כלפי מעלה

מקור: אלכס וינרב ונחום בלס, מרכז טאוב

הנתונים שבקובצי התלמידים של משרד החינוך משמשים הן לבדיקת מספרי הילדים בכיתה א' הן לבדיקת המעברים בין סוגי הפיקוח השונים בין כיתה א' לכיתה ח'. לנתונים אלו יתרונות בולטים: הם כוללים את כל הילדים במערכת החינוך ובכך מאפשרים מעקב פרטני אחרי מסלול הלימודים של כל תלמיד, אינם נתונים לטעויות דגימה ואינם מושפעים מטעויות מדידה הנלוות לדיווח עצמי. עם זאת, הם אינם מאפשרים לאמוד את היקפי האוכלוסיות השולחות את ילדיהן לבתי ספר שמידת הדתיות שלהם שונה מזו הנהוגה בביתם.

אך לצד האמור לעיל, לנתוני משרד החינוך יש גם חסרונות. ראשית, להורים יש נטייה לשלוח את ילדיהם לחינוך בנטייה דתית יותר מהנהוגה בבית. לפיכך, ייתכן שחלק מהתלמידים המשתייכים לחינוך החרדי אינם מוגדרים ככאלו. עם זאת, כאמור נקודה זו מחזקת את ההשערה המוצגת במחקר, משום שהיא מביאה להגדלה של מספר הנרשמים לחינוך החרדי ובכך מצמצמת את הפער בין הצפי על פי שיעורי הילודה ובין שיעורי ההרשמה בפועל. כמו כן, תלמידים אלו צפויים לעזוב את המערכת החרדית כאשר יתבגרו, בין שבשל העדפתם האישית (השונה מהעדפות הוריהם) ובין משום שההורים יתקשו יותר לגשר על הפער בין הנהוג בבית לנהוג במוסד.

חיסרון שני של נתוני משרד החינוך הוא שהם אינם מתייחסים כלל לבוגרים שאין להם ילדים במערכת, ולפיכך הם מייצגים אומדן חסר של האוכלוסייה החילונית. תופעת המשפחות ללא ילדים מתואמת במידה רבה עם מידת הדתיות. Engelberg (2011), למשל, מראה שבקרב החרדים שיעור המשיבים שאינם נשואים בטווח הגילים 30-39 היה כ-5 אחוזים, בקרב הדתיים – כ-16 אחוזים, ובקרב החילונים – 24 אחוזים. צירוף נתונים אלו עם שיעורים נמוכים של לידות בקרב בוגרים לא נשואים בישראל – במקום הרביעי מהסוף בין 34 מדינות ה-OECD – מביא למסקנה שנתוני מערכת החינוך מטעים את שיעור היוצאים בשאלה כלפי מטה. סביר יותר שבין 24 האחוזים של חילונים שאין להם ילדים כרגע יש יותר חרדים ודתיים לשעבר מאשר שיעורם של החילונים לשעבר בקרב החרדים שאין להם ילדים.

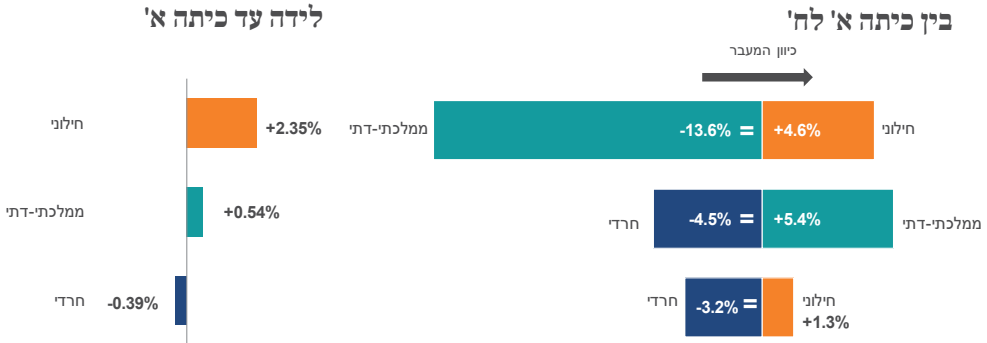
שיעורי המעברים

תרשים 4, המתאר את המעברים מלידה עד כיתה א' ומכיתה א' ועד כיתה ח', מאפשר להעריך את תהליכי השינוי במחויבות דתית מהלידה ועד סוף כיתה ח'. חלקו השמאלי של התרשים מראה את שיעור הילדים שנולדו לאם מזרם דתי מסוים (חילונית, דתית, חרדית) והזרם שנקלטו בו בכיתה א'. חלקו הימני של התרשים מראה את שיעור הילדים שהחלו את לימודיהם בבית ספר מסוג פיקוח מסוים ועברו לסוג פיקוח אחר (מעברים נטו). בחלק השמאלי לא סומנו חיצים – היות שאינו מבוסס על מעקב פרטני – אך הנתונים מצביעים על ירידה של 0.39 אחוזים למגזר החרדי, תוספת של 0.54 אחוזים למגזר הדתי, ותוספת של 2.35 אחוזים למגזר החילוני.

בחלק הימני – המבוסס על מעקב פרטני – העמודות השליליות מייצגות את שיעור הפרטים העוזבים מכלל הפרטים בזרם דתי מסוים, והעמודות החיוביות – את השיעור של אותם הפרטים בזרם שהם מצטרפים אליו. התנועה בין הזרמים מבוטאת במונחי נטו. נתוני חלק זה מורים כי בין כיתה א' לכיתה ח' עוברים 13.6 אחוזים מתלמידי החינוך הממלכתי-דתי אל החינוך הממלכתי, והמשמעות של תנועה זאת היא תוספת נטו של 4.6 אחוזים לחינוך הממלכתי. מהחינוך החרדי עוברים 3.2 אחוזים מהתלמידים אל החינוך הממלכתי, והמשמעות היא תוספת של 1.3 אחוזים לחינוך הממלכתי; 4.5 אחוזים נוספים עוברים אל החינוך הממלכתי-דתי, והמשמעות היא תוספת של 5.4 אחוזים לחינוך הממלכתי-דתי.

בסך הכל, החינוך הממלכתי גדל ב-5.9 אחוזים על חשבון החינוך הדתי והחרדי; החינוך הממלכתי-דתי קטן ב-8.2 אחוזים, והמעבר לכיוון המגזר החילוני מקוזז בחלקו על ידי תוספת מהמגזר החרדי; המגזר החרדי קטן ב-7.7 אחוזים.

תרשים 4. התנועה נטו של פרטים בין זרמים דתיים, מהלידה ועד כיתה ח'



מקור: אלכס ויגרב ונחום בלס, מרכז טאוב | נתונים: משרד החינוך

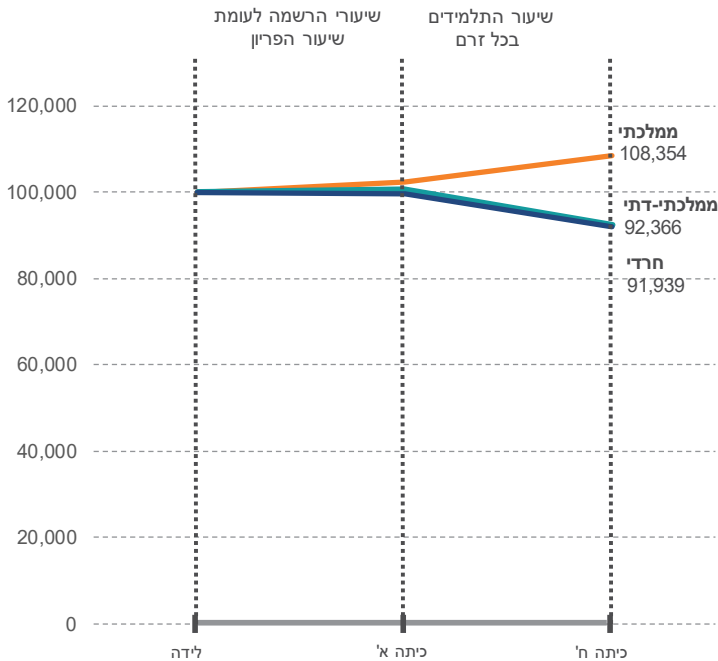
ההשפעה המצטברת של תנועות אלו מוצגת בתרשים 5. להכנתו של תרשים זה שימש כלי נפוץ בספרות הדמוגרפית המקצועית: לרדיקס (נקודת מוצא מספרית) בכל מגזר דתי (100 אלף תינוקות שנולדו, עוקבה היפותטית) מייחסים את סדרת ההוספות והגרועות

בכל שלב כפי שעולה מהנתונים. כפי שניכר בתרשים, בשלבי החיים הראשונים התנועה בכיוון של ירידה במחויבות דתית היא חזקה בהרבה מהתנועה בכיוון ההפוך. תנועה זאת היא בביורר תוצאה של החלטות ההורים, משום שלילדים בגילים אלו כמעט שאין השפעה על ההחלטה היכן ילמדו.

עד סוף כיתה ח' יש ירידה של 8.1 אחוזים בחינוך החרדי, 7.6 אחוזים בחינוך הדתי, ותוספת נגזרת של 8 אחוזים בחינוך הממלכתי. שינויים אלו מצביעים על ירידה ברמת הדתיות של כמה אלפי הורים מדי שנה – נוסף לירידה האפשרית ברמת הדתיות בקרב פרטים שאינם הורים.

תרשים 5. ההשפעה המצטברת של מעברים בין זרמים דתיים מלידה ועד כיתה ח'

השינויים החזויים בקרב עוקבה היפותטית של 100,000 פרטים, לפי רמת דתיות



מקור: אלכס וינרב ונחום בלס, מרכז טאוב | נתונים: משרד החינוך

2. השפעת המעברים בין הזרמים על תחזיות האוכלוסייה לטווח ארוך

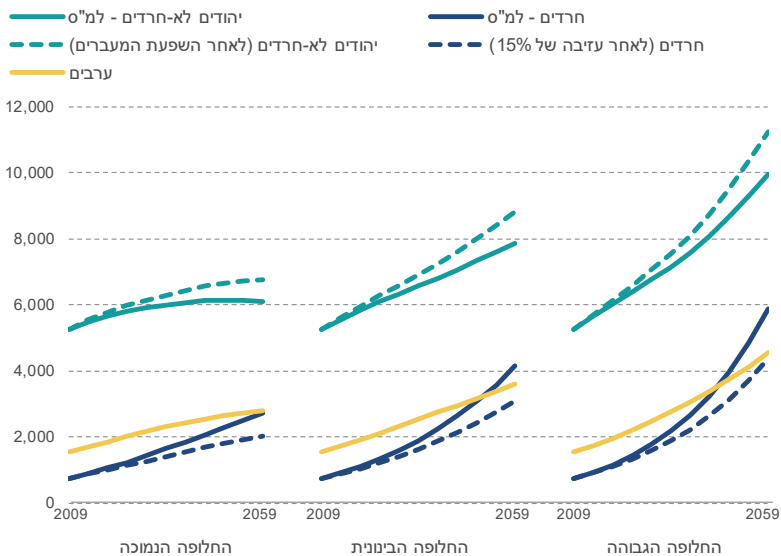
תוצאות הממצאים המסתמכים על תהליכים במערכת החינוך שולבו בתחזיות ארוכות הטווח של הלשכה המרכזית לסטטיסטיקה בדבר ההרכב הדתי של אוכלוסיית ישראל עד 2059 (לתיאור מפורט ראו סעיף 5 בנספחים). תחזיות אלו הן סיכום של שלוש סדרות

של תחזיות: של האוכלוסייה הערבית, של האוכלוסייה החרדית, ושל כל האחרים (כלומר החילוניים, המסורתיים והדתיים). כל התחזיות מניחות אפס הגירה נטו, וכן שאין שום תנועה בין שלוש הקבוצות. במילים אחרות, גידולה של כל אחת מהקבוצות נקבע כמעט אך ורק על סמך שיעורי הפרייון שלה.

התחזית של הלשכה לגידול האוכלוסייה לטווח ארוך כוללת שלוש חלופות: חלופה נמוכה, חלופה בינונית וחלופה גבוהה. לחלופות אלו נוספו בעבודה הנוכחית תחזיות המבוססות על הנחה ש-15 אחוזים מהחרדים יעברו במהלך השנים הנבדקות למגזרים האחרים. 15 האחוזים הללו הם שילוב של שיעור הירידה עד כיתה ח' בחינוך החרדי (9 אחוזים) עם תנועה מהמגזר החוצה שנמשכת עד גיל 27 (האורך הממוצע של דור בחישובים דמוגרפיים) ותורמת 7 אחוזים לסך הכל. שיעור זה מתבסס על מחקר קודם בנושא, ולפיו עזיבת המגזר החרדי קיימת גם בחינוך העל-יסודי עד כיתה י"ב (בלס ובלייך, 2016), וכן על דיווחים איכותיים אחרים המצביעים גם הם על תנועה משמעותית. נראה לנו אפוא כי 15 האחוזים הם אומדן מינימלי לשיעור העוזבים את המגזר החרדי בטווח השנים הנקוב.

תוצאות ההשוואה מוצגות בתרשים 6. מהתרשים עולה בבירור כי אם מגמות הניידות הדתית אכן יימשכו, תהיה להן השפעה ניכרת על ההרכב העיתי של האוכלוסייה. בהערכה המקורית של הלשכה המרכזית לסטטיסטיקה, המסומנת בקו רציף, האוכלוסייה החרדית תמנה 3, 4, או 6 מיליון נפש בשנת 2059 (לפי החלופה הנמוכה, הבינונית והגבוהה, בהתאמה) – כלומר על כל 100 יהודים לא-חרדים (כולל אחרים) יהיו 45 עד 59 חרדים. אולם אם מביאים בחשבון את מגמות השינוי ברמת הדתיות (התחזית המסומנת בקווים המקווקוים), האוכלוסייה החרדית צפויה לגדול רק לכדי 4.1–2 מיליון נפש, ובד בבד האוכלוסייה שאינה חרדית צפויה להתרחב. נתון זה מיתרגם ל-30–39 חרדים לכל 100 יהודים לא-חרדים.

תרשים 6. השפעת העזיבה של המגזר החרדי על תחזיות האוכלוסייה



מקור: אלכס וינרב ונחום בלס, מרכז טאוב | נתונים: הלמ"ס, תחזיות האוכלוסייה של ישראל 2009-2059

סיכום

הנתונים שנחשפו מאפשרים לענות על השאלה שהוצגה בראשית העבודה: אילו תהליכים עוברת החברה הישראלית – חילון או התחזקות של הנטייה הדתית? אם התשובה לשאלה טמונה בנתונים בדבר הצמצום או הגידול בחלקן של האוכלוסייה הדתית והחרדית בכלל האוכלוסייה היהודית בישראל, הרי הדברים ברורים: חלקה של האוכלוסייה הדתית, ובמיוחד החרדית, גדל, ואפילו במהירות. תהליך זה מוזן בראש וראשונה על ידי שיעורי הריבוי הטבעי באוכלוסייה החרדית והדתית, הגבוהים בהרבה מאלו שבאוכלוסייה החילונית והמסורתית לגווניה. קצב הריבוי הטבעי בשנים 2005–1995 מצביע על הכפלת האוכלוסייה החרדית מדי 17 שנה, הכפלת האוכלוסייה הדתית מדי כ-26 שנים, והכפלת האוכלוסייה החילונית והמסורתית – מדי כ-30 שנה (אם בכלל).²³ אך האם הגידול מוזן גם על ידי תהליכים של עלייה ברמת הדתיות? כאן התשובה היא שונה. ממצאי המחקר מורים כי קצב הריבוי הטבעי הוא רק חלק מתמונת השינויים בנטייה הדתית של האוכלוסייה היהודית. חלק אחר, חשוב גם הוא, עולה מהמעקב אחרי המעברים בין סוגי הפיקוח השונים במערכת החינוך, ובמיוחד מכיתה א' לכיתה ח', בהתבסס על מספר הילדים שהיו צפויים להגיע לכל סוג פיקוח. מעברים אלו משקפים שינויים בפועל במחויבויות הדתיות של הורי הילדים – שהם שמחליטים בגיל זה על אופי המוסד החינוכי שילדיהם לומדים בו – ומראים שהמספרים והשיעורים של התלמידים העוברים אל מוסדות בעלי אופי דתי מתון יותר גדולים בהרבה מאלו של התלמידים העוברים בכיוון ההפוך. במצטבר הנתונים מצביעים על כך שכ-8 אחוזים מהילדים שנולדו לתוך העולם החרדי מצטרפים לקהילה הדתית, המסורתית והחילונית, ו-8 אחוזים מהילדים שנולדו לקהילה הדתית מצטרפים לקהילה החילונית והמסורתית. תנועה זאת לא זו בלבד שהיא מצמצמת את שיעורי הגידול של האוכלוסייה החרדית והדתית, היא גם מגדילה את שיעורי הגידול של האוכלוסייה החילונית מעל ומעבר לרמה הצפויה על פי שיעורי הריבוי הטבעי שלה.

האם מגמה זו נמשכת גם בגיל מבוגר יותר? עבודה קודמת בנושא (בלס ובלייך, 2016) מורה כי המגמה נמשכת גם בחינוך העל-יסודי, עד כיתה ז'²⁴. נתון נוסף המצביע גם הוא בכיוון דומה הוא הפער בין מספר המצביעים הצפוי למפלגת יהדות התורה, על סמך שיעורי הריבוי הטבעי של האוכלוסייה החרדית, למספרם בפועל (ראו סעיף 1 בנספחים). כל אלו מצטרפים לניידות הדתית בגיל מבוגר יותר, המתרחשת בין שנות הנעורים לשנות השלושים. זוהי שכבת הגיל שבה מתרכז עיקר הדיון הציבורי בסוגיית העלייה ברמת הדתיות, ושיעורי הניידות בה גבוהים יותר בדרך כלל. מאומדן הניידות הדתית שעלה מחלקים קודמים בעבודה עולה כי לכל הפחות 2,000 נשים – וסביר שאף יותר – ומספר דומה של גברים עוברים מדי שנה מהמגזר החרדי והדתי למגזר פחות דתי. יתרה מזאת, המספר אינו כולל אנשים העוזבים את העולם החרדי והדתי אחרי שילדיהם הצעירים ביותר החלו ללמוד בכיתה א'. מדובר בניידות דתית בהיקף ניכר, גם אם החברה הישראלית טרם הגיעה למצב שבו, כפי שטוען משה שיינפלד, "אימהות חרדיות ילדו יותר ילדים חילונים מאימהות חילוניות" (בן חיים, 2016, פרק א').²⁴

23 קצב הריבוי הטבעי של האוכלוסייה החילונית והמסורתית גבוה מקצב הגידול ברוב מדינות ה-OECD.

24 הדברים טרם הגיעו לרמה ששיינפלד צופה רק משום שחלקה של אוכלוסיית הנשים החרדיות והדתיות נמוך מ-50 אחוזים מכלל אוכלוסיית הנשים היהודיות בגיל הפריור. במונחים של עוצמת התופעה ישראל כבר מתקרבת לרמות אלו.

בסיכומו של דבר, ההשפעה הכוללת של המעברים בין הזרמים היא משולשת: האטה משמעותית של הגידול בחלקה של האוכלוסייה הדתית בחברה הישראלית; האטה קלה של הגידול בחלקה של האוכלוסייה החרדית; ועצירת הירידה – ואולי אפילו עלייה קלה – בחלקה של האוכלוסייה החילונית בחברה הישראלית. מגמות אלו סותרות את התחזיות הפשטניות ואת ההתבטאויות הקיצוניות בדבר היות החילונים בישראל "זן בסכנת הכחדה" (מלמד, 2018).

האם אפשר להסיק מהנתונים שהובאו עד כה גם באשר להתפתחויות בעתיד? יש להיזהר מאוד בתחזיות מעין אלו, שכבר הוכחו בעבר כלא מדויקות – לפחות באשר למערכת החינוך. גם התחזיות של הדמוגרפים בלשכה המרכזית לסטטיסטיקה באשר לקצב הגידול הטבעי של האוכלוסייה החרדית – קל וחומר באשר לתהליכי העלייה ברמת הדתיות – לא תאמו תמיד את המציאות.²⁵ נוסף לכל אלו יש להביא בחשבון תמורות בלתי צפויות במגמות של הגירה חיצונית.

לאור כל האמור לעיל, נראה כי אפשר להניח ברמת הזהירות המתבקשת שהחברה הדתית והחברה החרדית עוברות תהליכים משמעותיים של חילון, או לפחות של ירידה ברמת המחויבות הדתית. בקרב האוכלוסייה הדתית אפשר להצביע על נשירה בהיקף נרחב ובכל רמות הגיל מהחינוך הממלכתי-דתי, בעיקר לכיוון החינוך הממלכתי. לאלה מצטרפים הגידול המתמשך בהיקף ההתגייסות של בנות לצבא והיציבות היחסית בגודלה של המפלגה המבטאת בצורה האמיצה ביותר את האוכלוסייה הזו – הבית היהודי וגלגוליה המוקדמים יותר (למשל המפד"ל).

בחברה החרדית התהליכים ברורים עוד יותר: נשירה ממערכת החינוך – בעיקר לחינוך הממלכתי-דתי אך גם לחינוך החילוני; גידול בשיעורי היוצאים לעבודה – גברים ונשים כאחד; גידול בהיקף ההתגייסות לצבא; גידול ניכר במספר הלומדים במוסדות אקדמיים; עלייה בגיל הנישואים ובשיעורי המתגרשים ועוד. עד כה שינויים אלו בחברה החרדית התרכזו בעיקר בערים "מעורבות" (רגב, 2017), אך ייתכן מאוד, כפי שרמז ראש עיריית אלעד בדברים שהובאו לעיל, שבעתיד הלא רחוק הם יתחוללו גם ביישובים הומוגניים יותר מבחינה דתית, ויגרמו בסופו של דבר הן להורדת קצב הריבוי הטבעי הן להחשת קצב ההתמתנות הדתית.²⁶ תופעות אלו יביאו בסופו של דבר גם להרחבת האפשרויות לשינוי הגדרת הדתיות מ"חרדים" ל"חרדים קצת פחות", או לעבר "ציונים דתיים" ואפילו לכיוון של "דתיים לשעבר". האוכלוסייה החילונית, לעומת זאת, מצליחה (עד כה לפחות) לשמור על חלקה באוכלוסייה היהודית למרות הפער העצום בין שיעורי הריבוי הטבעי שלה לאלו של האוכלוסייה הדתית והחרדית. תהליכים אלו במשולב יביאו לכך שקצב ההתחזקות של הנטייה הדתית, כפי שהוא מתבטא בשיעור האוכלוסייה הדתית והחרדית בכלל אוכלוסיית המדינה, יואט. בסופו של דבר, קצב ההתחדדות ורמת הדתיות של החברה הישראלית – ולו מהבחינה הכלכלית, החברתית והפוליטית – יואט אפילו עוד יותר בעתיד.

25 חוקרי הלשכה המרכזית לסטטיסטיקה הם ללא ספק מקצוענים לא פחות מעמיתיהם בארצות אחרות, אלא שדפוסי הפיריון בישראל שונים מהותית מאלו שבמדינות מפותחות אחרות, והם "שוברים" נורמות מקובלות בקרב הדמוגרפים (ראו וינר ופרידמן, עתיד להתפרסם).

26 עלייה בגיל הנישואים בקהילה החרדית תעלה את הגיל הממוצע שבו הנשים מתחילות ללדת, ועל כן גם את אורך הדור. שינויים אלו יצמצמו את שיעור הגידול השנתי גם אם שיעור הפיריון הכללי יישאר ברמתו.

הנתונים שהובאו לעיל מצביעים על עוד תופעה חשובה. העלייה בחלקה של האוכלוסייה החרדית, בשילוב עם גידול – או לפחות יציבות – בחלקה של האוכלוסייה החילונית, באים על חשבון האוכלוסייה הדתית והמסורתית-דתית, ובכך יוצרים למעשה חברה מקוטבת יותר, אולי אפילו דו-קוטבית, מבחינה דתית. בטווח הקצר ייתכן מאוד שזהו אחד המקורות למתח הגובר לאחרונה בין האוכלוסייה החילונית לאוכלוסייה הדתית. בטווח הארוך ייתכן שהשינויים בחברה החרדית יביאו להשתלבות מהירה יותר שלה בכל הרבדים של החברה הישראלית, ויפיגו את החששות מפני ההשפעות החברתיות, הכלכליות והביטחוניות הנלוות לגידולה.

עבודה זו מצביעה על הסכנות בחיזוי המבוסס רק על שיעורי ריבוי טבעי. אמנם לגישה זאת יש יתרונות בהיותה פשוטה להבנה, ובהתבססה על הנטייה הטבעית ליחס לתופעות חברתיות (במקרה זה דתיות) כיוון, היקף ועוצמה קבועים. אולם חיזוי כזה הוא בעייתי בכך שהוא דטרמיניסטי מדי, וכאשר מדובר בדתיות – עמדה הנתונה לשינויים – הוא עלול להיות מוטעה ולהוביל למסקנות אופרטיביות שגויות. אשר על כן, ניסיונות לחזות את ההרכב הדתי של החברה בישראל חייבים להביא בחשבון גורמים נוספים, והמעבר מרמת דתיות אחת לאחרת הוא מהחשובים שבהם. יתרה מזאת, אדם שבהגדרתו העצמית הוא חרדי מבחינת עמדותיו כלפי קיום מצוות ואמונה באלהים, אך שירת בצבא, רכש השכלה אקדמית, השתלב בעולם העבודה ויש לו פחות ילדים מהנהוג כיום בקרב חרדים – אדם זה כבר איננו אותו "חרדי" על פי התפיסה הנהוגה כיום בחברה. עקב כך גם היחס כלפיו שונה, וגם השפעתו על עתיד החברה תהיה שונה לחלוטין. תחזיות שמתייחסות לרמת הדתיות באוכלוסייה ואינן מתחשבות באפשרויות של שינוי עמדות בתחומים אחרים כגון היחס ליציאה לעבודה, לאופייה החברתי והפוליטי של המדינה, להסדרים מדיניים עתידיים וכד', נותנות לפיכך תמונה חלקית בלבד של ההשפעות הכוללות שיש לתנודות במידת המחויבות הדתית. בכך הן חושפות את עצמן לסכנה שהגדיר מרק טווין וצוטטה בראש העבודה: מה שעלול לסבך אותנו הוא לא מה שאנחנו לא יודעים, אלא מה שאנחנו יודעים בוודאות שהוא פשוט לא נכון".

לאור כל האמור לעיל, המסקנות מעבודה זאת הן מתונות יותר באשר למידת העלייה בחלקה של האוכלוסייה הדתית מאלו של רבות אחרות. ישראל תהיה אמנם יותר דתית מבחינת הרכב האוכלוסייה, אך אפילו מעבר להשפעות הירידה ברמת הדתיות – העולה בהיקפה על העלייה ברמת הדתיות, שהיא כשלעצמה סותרת את המסר של "דמוגרפיה כגורל" – המשמעות של דתיים וחרדים משתנה תרבותית וכלכלית. מי שרוצה להציג תחזיות עתידיות אמינות יותר חייב להביא בחשבון את התופעות שתוארו בעבודה זאת.

נספחים

1. נתוני בחירות

אחת השיטות שנוקטת הלשכה המרכזית לסטטיסטיקה כדי לאמוד את האוכלוסייה החרדית, גודלה ופריסתה הגיאוגרפית, מתבססת על דפוסי הצבעה למפלגות חרדיות, במיוחד למפלגת יהדות התורה המאוחדת: "אחד מהמאפיינים החשובים של החברה החרדית האשכנזית הוא דפוסי הצבעה יציבים יחסית, שהם תוצר המבנה הסוציולוגי, הקהילתי והדתי שלה. המפלגה המרכזית המייצגת את אוכלוסיית החרדים מאז הקמת מדינת ישראל היא אגודת ישראל, הנקראת כיום "יהדות התורה המאוחדת" (אגודת ישראל יחד עם דגל התורה)" (גורביץ' וכהן קסטרו, 2004: 19).²⁷

בבחירות לכנסת הבוחרים מתייחסים לשלל נושאים חשובים אחרים שיכולים להשפיע עליהם לבחור במפלגות שאינן תואמות את השקפתם הדתית. מדובר אפוא באומדן עקיף, ועם זאת מגמות בדפוסי הצבעה בכמה מערכות בחירות יכולות לשמש סמן חשוב לשינויים ברמת הדתיות. הערכה זאת מתחזקת גם לאור ההנחה שבדומה לנטייה לשלוח את הילדים למערכות חינוך דתיות, ככל שעמדתו הדתית של הבוחר היא אדוקה יותר כן הנטייה שלו להצביע עבור מפלגה התואמת את השקפתו הדתית תהיה חזקה יותר. לאור האמור לעיל אפשר לצפות שמספר המצביעים עבור יהדות התורה יגדל בשיעור המתחייב מקצב הריבוי הטבעי של האוכלוסייה החרדית 21–18 שנים קודם למועד הבחירות.²⁸

בנספח זה תיבחן ציפייה זאת באופן אמפירי. השאלה המרכזית היא מה היחס בין מספר המצביעים בפועל לבין המספר המצופה על פי תחזיותיה ובדיקותיה של הלשכה המרכזית לסטטיסטיקה. בשל חוסר נתונים על שיעורי ילודה בקרב האוכלוסייה החרדית לפני סוף שנות השבעים, ובשל השינויים הגדולים בהרכב האוכלוסייה היהודית בעקבות העלייה הגדולה מברית המועצות לשעבר, תיבחן ההתפתחות של ההצבעה לכנסת החל מהכנסת ה-13 שנבחרה ב-1992, ועד לכנסת ה-20 שנבחרה ב-2015.

נוסף להשפעות של הריבוי הטבעי יש להתייחס לעוד ארבעה גורמים שעשויים להשפיע על מספר המצביעים:

תנועה שגרתית. למרות "דפוסי הצבעה יציבים יחסית", בבחירות מסוימות יש תנודתיות בשיעורי ההשתתפות של מצביעים חרדים בבחירות בכלל, ובמספר המצביעים ליהדות התורה בפרט. תנועה זו מושפעת משלל נושאים חשובים אחרים, ומעלה או מורידה את מספר המצביעים בהתאם. כדי להתמודד עם גורם זה ננקטו שתי דרכים: (א) תיאור של מגמות ההצבעה בכמה מערכות בחירות: 2015–1992; (ב) חישוב של כמה מגמות, שכל אחת מהן מושרשת בבחירות שונות: 1992, 1996, 1999, 2003.

הגירה נטו. בין שנת 1995 לשנת 2015 הגיעו ארצה קרוב ל-700 אלף עולים, רובם בעלי זכות בחירה. זיהוי של נרשמים בכל שנה לכיתה א' במגזר החרדי שהם ילידי חו"ל מאפשר לאמוד את מספר המצביעים העולים שבחרו ביהדות התורה, וגם את טווח השנים שבהן

27 ראו גם פלטיאל ואחרים (2012).

28 בהקשר הנוכחי יידון בעיקר הייצוג הפוליטי של יהדות התורה, הרשימה המייצגת את הפלג ה"אשכנזי" של החברה החרדית. הסיבה לכך היא ההערכה שחרדים המזהים את עצמם עם רשימה זאת מציינים יותר מכל קבוצה דתית אחרת להוראות מנהיגיהם, ועל כן ההתאמה בין הריבוי הטבעי שלהם לדפוסי הצבעה שלהם צריכה להיות הגבוהה ביותר.

הגיעו.²⁹ עם זאת, אין בידינו אפשרות לזהות מספר העולים המבוגרים יותר שהצביעו ליהדות התורה. לכן האומדן מטה כלפי מטה את מספר העולים שהצביעו עבור יהדות התורה.

שיעורי תמותה דיפרנציאליים. שיעורי התמותה בחברה החרדית נמוכים יחסית בהתחשב במצבה החברתי-כלכלי (צ'רניחובסקי ושרוני, 2015). למרות זאת, אפשר להניח כי מספר המצביעים החרדים בקרב מבוגרים יורד בין מערכת בחירות אחת לזו שאחריה עקב תמותה בשיעור דומה לזה של מצביעים שאינם חרדים. כלומר גם בכך יש משום הטיה כלפי מטה של מספר המצביעים הצפוי עבור יהדות התורה.

ניידות דתית. תהליכים של עלייה או ירידה ברמת הדתיות. בהתחשב בכל הגורמים הנ"ל, כל מצב שבו מספר המצביעים ליהדות התורה בבחירות מסוימות נופל מהמצופה מקצב זה של גידול טבעי כ-20 שנה קודם מעיד כי היקפם של תהליכי הירידה ברמת הדתיות גדול מהיקפם של תהליכים בכיוון ההפוך.

לוח נ'1 להלן מציג את היחס בין מספר המצביעים הצפוי למפלגת יהדות התורה למספר המצביעים לה בפועל במערכות הבחירות שהתקיימו בשנים 1996–2015. מן הממצאים עולות בבירור כמה עובדות:

למעט בבחירות של 1996, בכל מערכות הבחירות מספר הבוחרים בפועל במפלגת יהדות התורה היה נמוך ממספר הבוחרים הצפוי.

הפער בין מספר הבוחרים הצפוי למספר הבוחרים בפועל נע בין אחוז אחד ל-20 אחוזים.

ככלל אפשר לראות שהפער בין מספר הבוחרים הצפוי למספר הבוחרים בפועל הולך וגדל, מה שמצביע על התחזקות מגמות החילון. אם בד בבד התחזקו גם מגמות של עלייה ברמת הדתיות הרי עוצמת החילון גדולה עוד יותר, לדוגמה: אם הנתונים מצביעים על ירידה ברמת הדתיות נטו של 10 אחוזים, הרי כאשר מתקיימים גם תהליכים של עלייה ברמת הדתיות אזי תהליכי הירידה ברמת הדתיות הם חזקים עוד יותר.

29 ההנחה היא שלהורים אלו יש בממוצע 1.5 ילדים, ומתוכם 66 אחוזים מצביעים עבור יהדות התורה.

לוח נ'1. שיעורי ריבוי טבעי באוכלוסיה החרדית, מספר המצביעים הצפוי למפלגת יהדות התורה, מספר המצביעים בפועל והיחס ביניהם במערכות הבחירות בשנים 1996–2015

2015	2013	2009	2006	2003	1999	1996	שנת הבחירות
1996-1997	1992-1995	1989-1991	1986-1988	1982-1985	1979-1981	1975-1978	שנות הלידה של מצביעים חדשים
4.34%	4.40%	4.50%	4.24%	4.13%	3.73%	3.73%**	גידול טבעי שנתי בקרב חרדים (שנות לידה)*
1,830	3,510	2,244	2,310	3,411	2,550	n/a	אומדן מספר המצביעים למפלגה שהיגרו מאז הבחירות הקודמות***
195,970	181,866	137,438	138,820	129,126	123,191	98,657	מספר המצביעים למפלגה פחות מהגרים חדשים****
							אומדן מספר המצביעים למפלגה לפי שנת התחלה:
223,093	204,539	171,516	149,877	131,972	111,888	100,038	-1992
220,014	201,716	169,149	147,808	130,150	110,343		-1996
245,631	225,203	188,844	165,018	145,305			-1999
218,282	200,129	167,818	146,645				-2003
							היחס בין מספר המצביעים הצפוי למספרם בפועל, לפי שנת התחלה:
0.878	0.889	0.801	0.926	0.978	1.101	0.986	-1992
0.891	0.902	0.813	0.939	0.992	1.116		-1996
0.798	0.808	0.728	0.841	0.889			-1999
0.898	0.909	0.819	0.947				-2003

* נאמד כ: $z = \ln(NRR)/g$, כאשר z מייצג את שיעור הגידול, NRR הוא שיעור ההחלפה נטו, ו-1 g הוא מספר שנות הדור (27.5) ** בהנחה ששיעור הגידול זהה לשנים 1979–1981.

*** בהנחה ש-66 אחוזים מהמהגרים החדשים שהם הורים לילדים בכיתה א' בחינוך החרדי יצביעו ליהדות התורה, ושיש להם 1.5 ילדים בממוצע בעת העלייה (כלומר 1.5 מילדיהם שנולדו בחו"ל ייכללו במניין המשפחה).

**** ממספר המצביעים ליהדות התורה הופחת מספרם של כל המצביעים החדשים מאז 1999.

מקור: אלכס וינרב ונחום בלס, מרכז טאוב

2. הסתייגויות משימוש בנתוני הסקר החברתי כמקור להערכת שינויים ברמת הדתיות בקרב חרדים

חוקרים ועיתונאים המנסים לכמת את השינוי הדתי בישראל נוטים להתבסס על נתוני הסקר החברתי (גרשוני, 2016; זלבה [ללא תאריך]; מלאך, חושן וכהנר, 2016; פרידמן ואחרים, 2011; שראל, 2017; סדרות טלוויזיה דוגמת "החרדים – התפרקות" [בן חיים, 2016] ו"החוזרים בשאלה" [רוזנר, 2014]). אומדנים מקבילים חושבו גם על בסיס נתוני PEW (2016). בסעיף זה יוצגו שלוש הסתייגויות עיקריות מהשימוש בנתונים אלו כמקור לחישובי ניידות דתית, במיוחד זו המתייחסת לחברה החרדית.

הסקר החברתי הוא סקר תקופתי ארצי שעורכת הלשכה המרכזית לסטטיסטיקה מדי שנה ומבוסס על מדגם מייצג של האוכלוסייה בישראל. בשנים 2007–2012 כלל הסקר שתי שאלות המאפשרות לחוקרים, להלכה לפחות, לאמוד במידת-מה את שכיחותה של תופעת הניידות הדתית בקרב האוכלוסייה היהודית בישראל. בשאלה הראשונה המרוויין מתבקש להעריך את מידת דתיותו במועד עריכת הסקר, ויכול לבחור באחת מחמש אפשרויות: חרדי, דתי, מסורתי-דתי, מסורתי-לא כל כך דתי, וחילוני (לא דתי). בשאלה השנייה הוא מתבקש להעריך את מידת הדתיות בבית הוריו כשהיה בן 15, על פי אותן קטגוריות. גישה דומה נוקט השאלון של מכון PEW, בהבדל אחד: שם צורפו הקטגוריות המסורתיות לקבוצה אחת בלבד.

ההבדל בין התשובות לשתי שאלות אלו הפך למקור העיקרי של פרסומים על תופעת הניידות הדתית בקרב האוכלוסייה היהודית בישראל, אולם בעיות מתודולוגיות מקשות מאוד על הכללתם בעבודה זו כל עוד מתמקדים במעברים בין האוכלוסיה החרדית לבין שאר האוכלוסיות.

1. **בחירת המדגם.** אמנם הסקר החברתי מבוסס על עדכון שוטף של מרשם התושבים, ומייצג לכאורה את אוכלוסיית תושבי ישראל, אך בפועל הוא אינו כזה. כמו כל מדגם ארצי בעולם, הסקר החברתי אינו מצליח לראיין את כל מי שנבחר להשתתף במדגם. בסקרים שנערכו בין 2007 ל-2012, בין 82 ל-84 אחוזים מהמדגם נוצרו בשלב אחד של דגימה, הכולל לפחות 7,100 משיבים מעל גיל 20 (מספר זה גדל במהלך השנים). יתרת המדגם נוצרה במהלך דו-שלבי. הסיכוי להיכלל במדגם בשלב הראשון היה יחסי לגודל האוכלוסייה. מדובר בגישה סטנדרטית שמטרתה לאזן בין מידת הייצוגיות לעלות הסקר (מדגם אקראיים פשוטים הם יקרים מדי כאשר עורכים סקרים ארציים). הבעיה היא שהחרדים נוטים יותר להתגורר באזורים עירוניים ופחות ביישובים קטנים, ואלה בתורם מיוצגים בדרך כלל פחות בסקר החברתי. יש לכך השלכות על אומדן הניידות הדתית של החרדים, היות שצפוי שייכללו בסקר יותר אנשים שחזרו בתשובה (שממשיכים להתגורר ביישובים גדולים או עברו אליהם) מאשר כאלה שיצאו בשאלה (ועברו להתגורר ביישובים קטנים). בעיה זאת אינה מוצאת את פתרונה באמצעות מתן משקולות חדשות, והיא נעוצה בהבדל באוכלוסיית היישובים.

הסקר של מכון PEW סובל מאותן בעיות. מבין 707 החרדים שנכללו בסקר, רק 332 (47 אחוזים) נכללו במדגם היהודי "הכללי". יתרת 53 האחוזים כלולים במדגם שהוכן במיוחד עבור האוכלוסייה החרדית, שנגזר מתוך אזורים שיש בהם ריכוזים גדולים של חרדים (Pew, 2016). במילים אחרות, יש בכך משום הטיה מובנית לרעת חרדים המתגוררים באזורים הטרוגניים יותר מבחינת אוכלוסייתם, ונוטים להיות פחות אדוקים באמונתם.

2. **שיעור המשיבים במגזר החרדי.** ב-2009 עמד שיעור המשיבים על כ-80 אחוזים, וב-2010 על כ-79 אחוזים (בסקר של מכון PEW שיעור המשיבים עמד על 57 אחוזים). יש מתאם גבוה בין שיעור המשיבים למידת הדתיות.³⁰ הלשכה המרכזית לסטטיסטיקה אינה מדווחת בסקר החברתי על שיעור הלא-משיבים ביישובים המאופיינים בשיעורים גבוהים של אוכלוסייה חרדית (הלשכה המרכזית לסטטיסטיקה, 2012), אך במחקר אחר של הלשכה (Gubman and Romanov, 2009) נכתב כי בסקר החברתי של 2006 מנו החרדים כ-50 אחוזים מכלל הלא-משיבים. שיעור זה גבוה בהרבה משיעור הלא-משיבים באוכלוסיית המדגם – פחות מ-6 אחוזים ב-2006 ולא יותר מ-7.5 אחוזים בכל הסקרים האחרים. גם חוקרים אחרים מדווחים על שיעורי סירוב גבוהים להשתתפות בסקרים בקרב האוכלוסייה החרדית (Remennick and Hetsroni, 2001; Schechtman, Yitzhaki and Artsev, 2008).³¹ שיעורי הסירוב יוצרים בעיה כאשר רוצים למדוד שינויים בהגדרת הדתיות, משום שאפשר להניח שחוזרים בתשובה ייטו יותר להשיב לסוקרים. הן משום שהם מורגלים יותר להשיב לשאלות מסוג זה מאשר נשאלים שגדלו בסביבה חרדית, הן משום שמסיבות שונות הם מעוניינים יותר ממקביליהם היוצאים בשאלה לדווח על המפנה שלהם באמונתם הדתית (Weinreb, Sana and Stecklov, 2018). ההשלכה היא ברורה: הטיה בכיוון של הגדלת הדיווח על עלייה ברמת הדתיות.

3. **הסתמכות על דיווח עצמי.** דיווח כזה הוא בעייתי היות שהוא סובל מבעיה ידועה המוגדרת "רצייה חברתית" (Leah and Fish, 1989; Presser and Stinson, 1998), דהיינו נטיית המשיב לענות באופן התואם, להערכתו, את הנורמות המקובלות (לפחות בסביבתו החברתית). לכך נוספים נתונים המצביעים על כך שכיוון הרצייה החברתית בשאלות הנוגעות לדתיותו של אדם מושפע מאוד ממשנתים תרבותיים – במיוחד מערכה של הדת בקבוצה החברתית שהוא משתייך אליה. (Sedikides and Gebauer (2010), לדוגמה, מראים שבחברות יותר דתיות המשיבים לסקר נוטים להגזים במידת דתיותם, ואילו בחברות פחות דתיות הם נוטים להמעיט במידת דתיותם. לפיכך בישראל אפשר לצפות שהדיווח העצמי על רמת הדתיות ייטה לקצוות, בשל המגורים המופרדים: חרדים גרים בשכונות חרדיות, דתיים בשכונות דתיות וחילונים בשכונות חילוניות. מידת הקיטוב הולכת וגוברת עם העלייה ברמת הדתיות.

4. **המדגם הקטן של מי שהגדירו את עצמם "חרדים"**.³² בין השנים 2007 ל-2012 השיבו בין 6.2 ל-7.4 אחוזים מהמשיבים שהם "חרדים". גם אם מתעלמים מהבעיות שפורטו לעיל, זהו מספר קטן היוצר שולי טעות גדולים מדי להערכת תופעת הניידות הדתית בכל שנה. ב-2007, למשל, היו 414 משיבים שהגדירו את עצמם כחרדים, מהם 155 בני פחות מ-30. לאור המספרים הנמוכים, הניסיון להעריך את אחוז בני קבוצה זאת שלא גדלו כחרדים

30 בסטנדרטים בין-לאומיים זהו שיעור משיבים גבוה. 31 מחקר של הלשכה המרכזית לסטטיסטיקה שהשתמש בשיטות זיהוי אחרות (פרידמן ואחרים, 2011) מדווח על 9.5 אחוזי חרדים בכלל הלא-משיבים בסקרים של 2009–2007, בשעה שמנתוני הסקר 6.9 אחוזים מכלל המשיבים מזדהים כחרדים. הבעיה מחריפה כאשר רואים ש-784 מבין הלא-משיבים אינם יכולים להיות מוגדרים על פי דתיותם – מספר גבוה פי שלושה מהלא-משיבים שהוגדרו כחרדים. 32 הקהילה החרדית מורכבת ממספר ניכר של קהילות משנה הנבדלות אלה מאלה באופי התייחסותן לגורמים חיצוניים ולמדינה. הלשכה המרכזית לסטטיסטיקה ציינה בגלוי עד כמה שונות זאת מקשה על זיהוי החרדים (פרידמן, 2011), וברור שהדבר מקשה עוד יותר כאשר דנים במעברים בין קבוצות חרדים שונות לבין עצמן ובין לקבוצות אחרות מבחינת הגדרתן העצמית.

הוא ספקולטיבי מאוד. מתוך קבוצה זאת שישה ענו כי בגיל 15 היו חילונים, ושלושה – מסורתיים-דתיים. לצורך הדגמה יוצג לוח נ'2 להלן, המתייחס למשיבים בני 29–20 בסקר 2012. בלוח מוצג רווח בר סמך של 95 אחוזים סביב ההסתברות הלא מתוקנת של המגדירים את עצמם כמי שגדלו בבית חרדי או חילוני כשהיו בני 15.

כפי שאפשר לראות בחלק העליון של הלוח, ההסתברות הלא מתוקנת שאחד מתוך 178 המשיבים שגדלו בבית חרדי בגיל 15 ונשארו חרדים היא 91 אחוזים, אך הרווח בר הסמך נע בין 82.6 ל-99.4 אחוזים. עוד אפשר לראות שההסתברות הלא מתוקנת שחרדים יהפכו לדתיים היא 3.9 אחוזים, ולחילונים 1.1 אחוזים, אולם הרווח בר הסמך נע בין 0 ל-9.6 ובין 0 ל-4.2 אחוזים, בהתאמה.

לעומת זאת, בחלק התחתון של הלוח, המתייחס ל-495 משיבים המגדירים את עצמם כמי שגדלו בבית חילוני בגיל 15, רואים כי הסיכוי שיישארו חילונים הוא 87.9 אחוזים (בטווח שבין 82.1 ל-92.6 אחוזים), הסיכוי שיישארו חילונים או מסורתיים הוא 98.6 אחוזים (בטווח שבין 96.5 ל-100 אחוזים), והסיכוי שיהפכו לחרדים הוא 0.8 אחוזים בלבד (בטווח שבין 0 ל-2.4 אחוזים).

לוח נ'2א. הגדרה עצמית של בני 29–20 שהגדירו עצמם כחרדים או חילונים בגיל 15, לפי סקר 2012

מקסימום	מינימום	ME	P	Z	
א. היו חרדים בגיל 15 (n=178)					
99.41	82.61	4.20	91.01	1.96	חרדים
9.64	0.0	2.85	3.93	1.96	דתיים
7.67	0.0	2.43	2.81	1.96	מסורתיים דתיים
4.21	0.0	1.55	1.12	1.96	מסורתיים לא דתיים
4.21	0.0	1.55	1.12	1.96	חילונים
11.48	0.0	3.22	5.05	1.96	סה"כ מסורתיים וחילונים
ב. היו חילונים בגיל 15 (n=495)					
2.39	0.0	0.79	0.81	1.96	חרדים
1.98	0.0	0.69	0.61	1.96	דתיים
6.34	0.12	1.56	3.23	1.96	מסורתיים דתיים
12.10	2.84	2.32	7.47	1.96	מסורתיים לא דתיים
93.63	82.13	2.88	87.88	1.96	חילונים
		1.04	98.58	1.96	סה"כ מסורתיים וחילונים

מקור: אלכס וינרב ונחום בלס, מרכז טאוב | נתונים: הלשכה המרכזית לסטטיסטיקה, 2012

לאיזה מקצות הטווח המספר האמיתי קרוב יותר? הנתונים הקיימים אינם מאפשרים לקבוע. אך כשדנים בתופעה כה חשובה קשה לסמוך על נתונים המאפשרים טווח טעות כה רחב.³³ כדי לצמצם את טווח הטעות הוצלבו התשובות של הסקרים מהשנים 2007–2012 (לוח נ'2.2 להלן) והתקבל מדגם של 968 משיבים שדיווחו שגדלו בבית חרדי ו-2,987 משיבים שגדלו בבית חילוני. למרות האיגום, הסיכוי שמי שגדל בבית חרדי יישאר

33 הבעיה קיימת גם בסקר של מכון PEW, המדווח על טווח טעות של +/- 6.9 אחוזים לתת-המדגם החרדי (PEW, 2016).

חרדי מצוי בטווח די רחב, בין 87.8 ל-94.9 אחוזים, והסיכוי שיהפוך לחילוני או למסורתי גם הוא מצוי בטווח רחב של בין 2.1 ל-7.4 אחוזים. לעומת זאת, הסיכוי שמי שגדל בבית חילוני יישאר חילוני נע בין 96.6 ל-98.8 אחוזים, והסיכוי שיהפוך לחרדי נע בין 0.5 ל-2 אחוזים. יתרה מזאת, צמצום טווח הטעות באמצעות איגום הסקרים מגביר את ההטיות האחרות שנידונו לעיל, כלומר ההטיות של דיווח עצמי על מידת הדתיות, שיעורי אי הדיווח הגבוהים של האוכלוסייה החרדית, וההטיה הנוצרת מדפוסי המגורים של האוכלוסייה החרדית.

לוח נ'2ב. הגדרה עצמית של בני 29–20 שהגדירו עצמם כחרדים או חילונים בגיל 15, לפי סקרי 2007–2012

מקסימום	מינימום	ME	P	Z	
א. היו חרדים בגיל 15 (n=968)					
94.85	87.75	1.78	91.30	1.96	חרדים
6.38	1.48	1.22	3.93	1.96	דתיים
3.71	0.21	0.87	1.96	1.96	מסורתיים דתיים
3.42	0.10	0.83	1.76	1.96	מסורתיים לא דתיים
2.30	0.0	0.64	1.03	1.96	חילונים
3.87	1.55	0.58	2.71	1.96	סה"כ מסורתיים וחילונים
ב. היו חילונים בגיל 15 (n=2,987)					
2.03	0.45	0.40	1.24	1.96	חרדים
1.81	0.33	0.37	1.07	1.96	דתיים
3.87	1.55	0.58	2.71	1.96	מסורתיים דתיים
10.32	6.36	0.99	8.34	1.96	מסורתיים לא דתיים
89.08	84.20	1.22	86.64	1.96	חילונים
98.77	96.61	0.54	97.69	1.96	סה"כ מסורתיים וחילונים

מקור: אלכס וינרב ונחום בלס, מרכז טאוב | נתונים: הלשכה המרכזית לסטטיסטיקה, 2007–2012

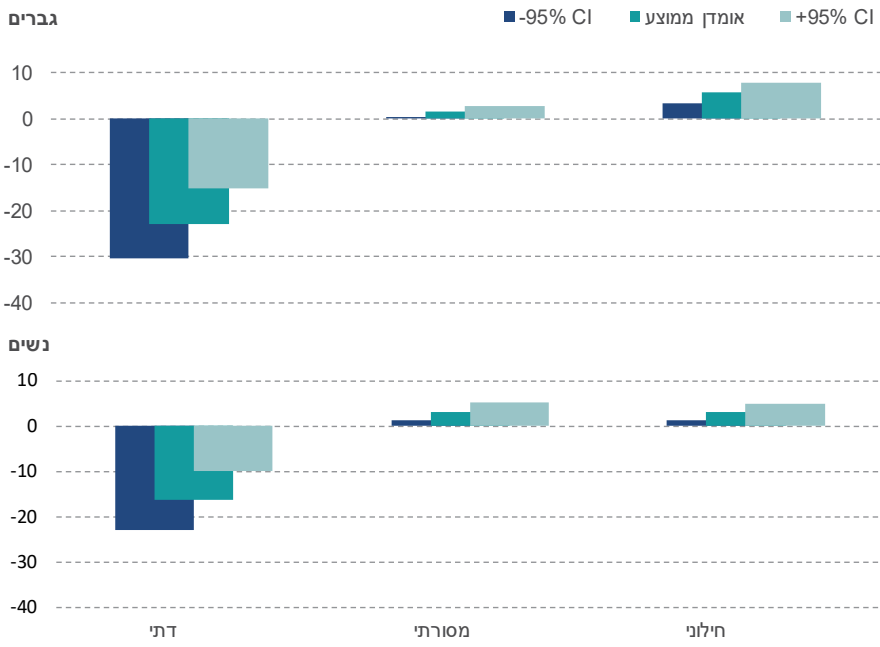
לאור כל האמור לעיל, נתוני הסקר החברתי אינם משכנעים דיים בכל הנוגע לסוגיית העלייה והירידה ברמת הדתיות, לפחות כשמדובר במעברים בין האוכלוסייה החרדית לשאר האוכלוסיות. הסתייגויות אלו מנחות עבודה זו, ולכן היא מתבססת על נתונים אחרים, מתאימים יותר לסוגיה הנחקרת.

3. ניידות דתית של צעירים בין האוכלוסייה החילונית, המסורתית והדתית, על פי נתוני הסקר החברתי

בסעיף הקודם תוארו הסתייגויות ממהימנותם ומתוקפם של נתוני הסקר החברתי בהקשר של אמידת ניידות דתית בין המגזר החרדי לשאר המגזרים, אפילו כשמאגמים את ששת גלי הסקרים שנערכו בין 2007 ל-2012. בסעיף זה יוסבר מדוע נתוני הסקר החברתי תקפים יותר בהקשר של הניידות הדתית בין שלוש קבוצות האוכלוסייה האחרות: חילונים, מסורתיים ודתיים.

בסעיף זה מוצגים אומדנים של ניידות דתית שמתרחשת מחוץ לעולם החרדי, על פי אותם נתונים של הסקר החברתי. כאמור בסעיף 2 בנספחים, כדי להתגבר על בעיית גודל המדגם הוצלבו תוצאות הסקרים מ-2007 ועד 2012. נוסף לכך, כדי לצמצם את שולי הטעות צורפו יחד שתי קבוצות: מסורתי-דתי ומסורתי לא-דתי. תרשים נ'1 מתאר את המעברים בין שלוש רמות הדתיות (דתי, מסורתי, חילוני) במדגם המאוחד של בני 29–20. האחוזים מייצגים את שיעור הצעירים שהעידו ששיוכם הדתי השתנה מאז גיל 15. היות שהנתונים מבוססים על מדגם נכלל גם רווח בר סמך של $+95\%$ אחוזים (טווחים אלו אינם כוללים את השפעת הטעות שאיננה טעות דגימה).

תרשים נ'1. השינוי ברמת הדתיות בקרב משיבים לא-חרדים שיעור בני 29–20 ששיוכם הדתי השתנה בין גיל 15 לגיל בעת הסקירה

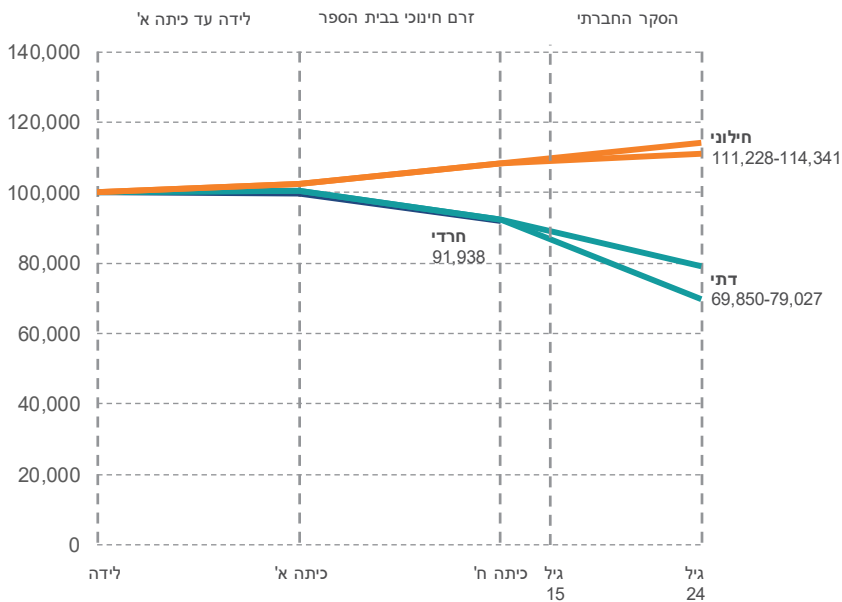


מקור: אלכס וינרב ונחום בלס, מרכז טאוב | נתונים: הלמ"ס, הסקר החברתי

הדפוס נראה דומה לגברים ולנשים. בשני המינים יש תנועה רבה יותר מהמגזר הדתי לאחריים והתרחבות של המגזר החילוני והמסורתי. עם זאת, יש רמזים גם להבדל מגדרי: הירידה בקרב גברים דתיים גבוהה יותר מאשר בקרב נשים (30–15 אחוזים, 23–10 אחוזים, בהתאמה). יש גם סימנים כי התנועה נטו להגדרה עצמית חילונית גבוהה יותר בקרב גברים מאשר בקרב נשים, וכי התנועה נטו להגדרה חילונית ולהגדרה מסורתית בקרב נשים דומה מאוד.

כדי לקבל תמונה כללית של הניידות הדתית חוברו נתונים אלה לנתונים המוצגים בתרשים נ'2, המסכמים ניידות דתית מלידה ועד כיתה ח' מתוך עוקבה של 100 אלף לידות. התרשים מורה כי המגמות שזוהו בתקופת החיים הראשונה, דהיינו מלידה ועד כיתה ח', ממשיכות גם בין גיל 15 ל-24. לפי נתוני המעברים בין שלוש הקבוצות שנבדקו לפי נתוני הסקר החברתי (כלומר ללא חרדים), הקבוצה החילונית תגדל מ-108 אלף בכיתה ח' ל-114,000-111,000 כאשר חבריה יהיו בני 24, ואילו הקבוצה הדתית תקטן מ-92,000 בכיתה ח' ל-70,000-79,000 כאשר חבריה יהיו בני 24.

תרשים נ'2. ההשפעה המצטברת של מעברים בין זרמים דתיים, מלידה ועד גיל 24



מקור: אלכס ויגרוב ונחום בלס, מרכז טאוב | נתונים: משרד החינוך; הלמ"ס, הסקר החברתי

הנתונים תומכים בטיעון הבסיסי של העבודה: השינויים בהרכב הדתי של החברה בישראל מקורם לא רק בשיעורי הפרייה הדיפרנציאליים של הקבוצות השונות, כי אם גם בתהליכים אחרים – חברתיים, דתיים, ואידיאולוגיים – המשפיעים על הנטייה להישאר בקבוצה מסוימת או לעזוב אותה. מהנתונים עולה שאם מסתכלים בעוקבה הרי ש-8 אחוזים מהילדים שנולדו למשפחות חרדיות יתחנכו בכיתה ח' בתי ספר דתיים או חילוניים, ו-8 אחוזים מהילדים שנולדו בבתיים דתיים יצטרפו לחינוך הממלכתי. מבין אלה שבכיתה ח' עדיין למדו בבתי ספר דתיים, בין 12 אחוזים ל-22 אחוזים, ככל הנראה, כבר לא יגדירו את עצמם כדתיים בגיל 24, ורובם יתקרבו לאוכלוסייה החילונית ולא לאוכלוסייה החרדית.

4. שיטות לחיזוי מספר התלמידים בכיתות א' לפי זרם חינוכי

מניחים שמספר הילדים C המשתייכים למגזר דתי s, שאנו מצפים למצוא בכיתה א' בשנה נתונה t, מיוצג במשוואה להלן:

$$(1) C_{s,t} = W_{s,t-6} * pTFR_{s,t-6} * (1 - q_0(t-6, t)) * (1 + (IM_{0,s(t-6, t)} - OM_{0,s(t-6, t)}))$$

כאשר:

- W – מספר הנשים בגיל הפוריות במגזר דתי נתון
- pTFR – תקופת הפרייה הכוללת של הנשים הללו
- q_0 – סיכויי התמותה של ילדים בין הלידה לגיל 6-
- IM_0 – שיעור ההגירה הנכנסת (בקרוב ילדים עד גיל 6)
- OM_0 – שיעור ההגירה היוצאת (בקרוב ילדים עד גיל 6)

שני גורמים נוספים חסרים במשוואה (1). האחד הוא נטייתם של הורים מסוימים לשלוח את ילדיהם לזרמי חינוך בעלי נטייה דתית חזקה יותר מהרמה המשפחתית. כפי שהוסבר במסמך, זו תופעה מוכרת – אף שממדיה אינם ידועים – בעיקר בגילי בית הספר היסודי (אם כי בקרב חרדים היא מוגבלת לזרמים המקבלים תלמידים ממשפחות שאינן חרדיות, אם כדי להגדיל את שיעורי ההרשמה אליהם ואם כדי לקרב את המשפחות לזרם החרדי). המשמעות היא ששיעורי ההרשמה לבתי ספר דתיים יותר, ולחינוך החרדי בכלל, עולים בשל תלמידים ממשפחות דתיות פחות.³⁴

הגורם החסר השני במשוואה (1) מבוסס על מחקר קודם (וינרב ובלס, 2017) המראה כי בחינוך החרדי מספר שנשארים כיתה (בניכוי מספר התלמידים שקופצים כיתה) גבוה בהרבה מאשר בזרמים הממלכתי והממלכתי-דתי. פירוש הדבר הוא שתלמידים רבים יותר בחינוך החרדי חוזרים על כיתה א' או על כיתה ח', וגם עובדה זו מגדילה את שיעורי ההרשמה בזרם זה מעל הצפוי בהתחשב בשיעורי הפרייה 6 או 7 שנים לפני כן. כדי להביא בחשבון את המשתנים הנוספים הללו, התחזית למספר התלמידים הכולל (TC) נאמדה באמצעות המשוואה הבאה:

$$(2) TC_{s,t} = C_{s,t} + A(C_{\sim s,t}) + ((1/B_s) * C_{s,t})$$

כאשר:

- C – ההערכה הראשונית ממשוואה (1)
- A – היחס נטו בין תלמידים שנולדו בזרם דתי שונה (~S) ומתחנכים בזרם דתי יותר (בהנחה ש-A > 0) הן במגזר הדתי [s=2] הן במגזר החרדי [s=3]
- B – נתון ספציפי למגזר של מספר שנות תלמיד, שהוא משך הזמן הנחוץ לתלמיד לסיים את לימודיו בפועל כדי להשלים שנת לימודים אחת בהינתן דפוסי התקדמות בלתי שגרתיים, כמו חזרה על כיתה וקפיצת כיתה (מתבסס על לוח 2 אצל וינרב ובלס, 2017).
- מבין כל המונחים הללו W, A ו-OM אינם נצפים. עם זאת, יש הערכות טובות של שינויים במשתנה W בהתבסס על שיעורי פרייה קודמים (לפני 20 שנה) והשיעור הנוכחי

34 ייתכן גם שיש ילדים חרדים בבתי ספר שאינם חרדיים ותלמידים ממשפחות דתיות בבתי ספר ממלכתיים – כפי שנטען אצל בן-דוד (2017) וידון להלן – אולם כאן מודגשת ההשפעה נטו, וזו מצביעה בבירור על כך שיש יותר ילדים חילוניים הלומדים במוסדות חרדים ודתיים מאשר להפך.

של מהגרות בוגרות (IM). כיוון הנטייה של A ידוע כך שאפשר לבסס גבולות לאומדן שמרני. נוסף על כך, אף שאין מידע זמין על שיעורי ההגירה היוצאת לפי רמת דתיות (OM במשוואה 1), יש מידע איכותי המצביע על כך שרבים מהמגרים נמנים עם החלק הדתי פחות באוכלוסייה. על כל פנים, ההערכות מוגבלות לתלמידי ילידי הארץ.

5. שילוב המעברים בתחזיות האוכלוסייה לטווח ארוך

התחזיות לטווח ארוך של הלשכה המרכזית לסטטיסטיקה (2009–2059) הן בעיקרן סיכום של שלוש סדרות של תחזיות לשלוש קבוצות אוכלוסייה:

1. ערבים

2. חרדים

3. כל היתר (אוכלוסייה יהודית שאינה חרדית ואחרים שאינם ערבים)

כל התחזיות מתייחסות אל הקבוצות הללו כאל אוכלוסיות סגורות, כפי שניכר בשתי הנחות יסוד בהן. האחת היא שיש אפס הגירה נטו. זו בהחלט הנחה בעייתית בשל ההבדלים הגדולים בין ערבים ליהודים בתחום זה, ואולי גם בין חרדים ללא-חרדים (היסטורית חרדים לא היגרו לישראל באותם היקפים כמו לא-חרדים). אולם זו בעיה בקנה מידה קטן יחסית.

ההנחה השנייה, הרלוונטית בהרבה לעבודה זו, היא שאין מעברים בין הקבוצות הללו. זו שיטה נפוצה כאשר עוסקים בחיזוי גודלן של תת-אוכלוסיות שכמעט אין ביניהן מעברים (למשל יהודים וערבים), אולם לאור המוצג בעבודה זו ההנחה אינה נראית ריאלי כלל בעבור המגמות באוכלוסייה החרדית לעומת שאר האוכלוסיות.

צירוף של שתי ההנחות הללו מוביל לכך שהדבר היחיד המשפיע על התחזיות בעבור תת האוכלוסיות הללו הוא שיעורי תמותה ופריון. בפרט, היות שההבדלים בשיעורי התמותה בין הקבוצות מינימליים, הן מתבססות כמעט אך ורק על שיעורי הפריון, שמאז 1980 תלויים במידה הרבה ביותר ברמת הדתיות (Friedlander and Feldman, 1993).

במסגרת המגבלות הללו התחזית הכוללת היא סטנדרטית למדי. היא כוללת חלוקה זהירה של האוכלוסייה לחרדים ולאחרים (המתבססת במידה רבה על עבודות קודמות של הלשכה) שימוש בשיטות Lee-Carter משופרות לחזיית שיעורי תמותה ודעות של מומחים בעניין טווח שיעורי הפריון העתידיים. בסך הכל, אם כן, הגישה המתודולוגית היא יציבה.

כדי לחקור את השפעת המעברים בין הזרמים על התחזיות הללו נבחרו שלוש חלופות "פשוטות" שהלשכה מגדירה כנמוכה, הבינונית והגבוהה (עבודה זו לא עסקה בתחזיות המורכבות יותר המשלבות בין שיעורי פריון גבוהים יותר באוכלוסייה מסוימת ונמוכים יותר באחרת). המטרה הייתה להותיר את תחזיות הלשכה כפי שהן, למעט הבאה בחשבון של המעברים בין הזרם החרדי לזרמים האחרים. לשם כך הובאו בחשבון הקשר בין שיעור הגידול הטבעי, שיעורי הרבייה נטו (NRR) ושיעור הפריון הכולל שהוצג בגוף העבודה (תחזיות מלידה עד כיתה א', תרשים 4). בפרט, שיעור הפריון הכולל שמציעה הלשכה המרכזית לסטטיסטיקה צומצם ב-10, ב-15 וב-20 אחוזים. הילדים הללו נוספו למגזר היהודי הלא-חרדי בחלופה הנמוכה, הבינונית והגבוהה.³⁵

לאחר מכן ניתנה תחזית לחמש שנים בעבור אוכלוסייה זו, ולאחר מכן חושבו מחדש

35 כמו בגוף העבודה הובאו בחשבון ההבדלים במכנים בשני המגזרים, כלומר: בהינתן חלקם היחסי של יהודים לא-חרדים ושל חרדים באוכלוסייה, צמצום של ילד אחד בשיעור הפריון הכולל של חרדים יתרגם לתוספת של פחות מילד אחד לשיעור הפריון הכולל של האוכלוסייה שאינה חרדית.

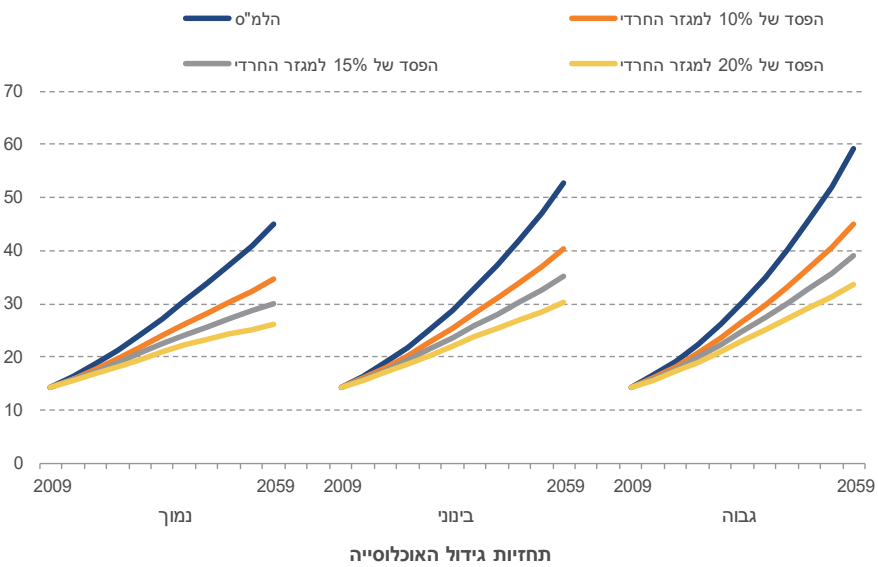
שיעורי המעברים בין הקבוצות בהתחשב בנתונים החדשים שהתקבלו. תהליך חישובי זה חזר על עצמו מדי חמש שנים עד לנקודת הסיום ב-2059.

תוצאות התחזית בהשוואה לתחזיות הלשכה המרכזית לסטטיסטיקה מוצגות בתרשים 7 בגוף העבודה. בתרשים נ'3 הן מוצגות במונחי מספר החרדים על כל מאה ישראלים שאינם חרדים (בקרב יהודים ואחרים) לפי שלוש החלופות של הלשכה המרכזית לסטטיסטיקה. בכל המקרים העקומה המייצגת את תחזית הלשכה מראה עלייה רבה ומהירה במספר החרדים ביחס ללא-חרדים, הנע בין 46 ל-59 חרדים לכל 100 חרדים לפי סוג החלופה.

שלא במפתיע, ככל ששיעורי העזיבה של המגזר החרדי גבוהים יותר כך התחזית נמוכה יותר. אפילו בהנחת הגירה של 15 אחוזים מהאוכלוסייה החרדית, שלדעת המחברים נמצאת בקצה הנמוך של ההערכות הריאליסטיות, היחס בין חרדים ללא-חרדים מצטמצם מאוד לכדי 30-39 חרדים על כל 100 לא-חרדים – וזאת מבלי להביא בחשבון שינויים אחרים, כמו הגירה נכנסת נטו (שהיא גבוהה יותר בקרב יהודים לא-חרדים) והשינוי המתמשך בעולם החרדי עצמו.

תרשים נ'3. השפעת מגמות העזיבה של המגזר החרדי על תחזיות האוכלוסייה

מספר החרדים הצפוי לכל 100 יהודים לא-חרדים



מקור: אלכס וינרב ונחום בלס, מרכז טאוב | נתונים: הלמ"ס, תחזיות האוכלוסייה של ישראל 2009-2059

מקורות

- איגוד האינטרנט הישראלי (2017, 11 בינואר), "הגולשים החרדים".
- בלס, נחום (2004), "מערכת החינוך", בתוך יעקב קופ (עורך), הקצאת משאבים לשירותים חברתיים, מרכז טאוב לחקר המדיניות החברתית בישראל, עמ' 140–111.
- בלס, נחום (2012), "מגמות בהתפתחות מערכת החינוך", בתוך דן בן-דוד (עורך), דוח מצב המדינה 2011–2012, מרכז טאוב לחקר המדיניות החברתית בישראל, עמ' 245–201.
- בלס, נחום (2015, 23 בנובמבר), על תחזיות ומציאות במערכת החינוך – ו"סכנת ההשתלטות" של החינוך החרדי, בלוג חינוך, מרכז טאוב.
- בלס, נחום וחיים בלייך (2016), דמוגרפיה במערכת החינוך: שינויים ומעברים בין זרמי חינוך, נייר מדיניות מס' 2016.03, מרכז טאוב לחקר המדיניות החברתית בישראל.
- בלס, נחום ויגאל דוכן (2006), תנועת תלמידים אופקית במערכת החינוך: מעברים בין המגזרים השונים, מרכז טאוב לחקר המדיניות החברתית בישראל.
- בן-דוד, דן (2009), "שוק העבודה – היום, בעבר ובהשוואה למערב", בתוך דן בן-דוד (עורך), דוח מצב המדינה – חברה, כלכלה ומדיניות 2009, מרכז טאוב לחקר המדיניות החברתית בישראל, עמ' 232–183.
- בן חיים, אבישי (2016), "החרדים – התפרקות". סדרה בערוץ 10 <https://www.10.tv/mmmnews/134372.html>
- גורוביץ', נורמה, ואיילת כהן-קסטרו (2004), החרדים: תפרוסת גיאוגרפית ומאפיינים דמוגרפיים, חברתיים וכלכליים של האוכלוסייה החרדית בישראל 2001–1996", סדרת ניירות עבודה, מס' 5, הלשכה המרכזית לסטטיסטיקה.
- גרשוני, הלל (2016, 26 בינואר), "הנתונים האמיתיים: אל תמהרו להספיד את החברה החרדית", מידה: כתבות, תחקירים, ניתוח.
- דטל, ליאור (2017, 25 באפריל), "מועדון סגור: רשימת התיכונים הכי טובים בישראל נחשפת", [themarker](http://themarker.com)
- הלשכה המרכזית לסטטיסטיקה (2012), הסקר החברתי 2010, פרסום 1477.
- הלשכה המרכזית לסטטיסטיקה (2016), עולי בריה"מ לשעבר: לרגל 25 שנה לגל העלייה, סטטיסטיקל, 148.
- הלשכה המרכזית לסטטיסטיקה (2016), שנתון סטטיסטי לישראל.
- ואן קאופמן, רחל וריטה סבר (עתידי להתפרסם), נשירה ממסגרות חינוך דתיות: חמ"ד כמקרה בוחן, המכון לחקר הטיפוח בחינוך.
- וייס, עקיבא (2017, 23 במאי), הבורגנות החרדית" (סרטון), חדשות הערב, כאן – תאגיד השידור הישראלי.

- וייס, עקיבא (2018, 15 בינואר), "מימין ומשמאל: החרדים שנוטשים את המפלגות החרדיות" (סרטון), חדשות הערב, כאן – תאגיד השידור הישראלי.
- וינרב, אלכס ונחום בלס (2017), מסלולי התקדמות של תלמידים בכיתות א'-ח': הבדלים בין מגורים, נייר מדיניות מס' 05.2017, מרכז טאוב לחקר המדיניות החברתית בישראל.
- וינרב, אלכס ותמר פרידמן (עתיד להתפרסם), "שישה הבדלים בין רמות הפיריון בישראל ובין שאר המדינות המפותחות", מרכז טאוב לחקר המדיניות החברתית בישראל.
- זגריק, אסף (2017, 22 ביוני), "התלמידות הדתיות בראש: אלה התיכונים המובילים בזכאות לבגרות", YNET.
- זלבה, מיכאל (ללא תאריך), דמוגרפיה של הדתיות: תהליכי חילון בציבור הדתי והמסורתי, חותם – יהדות על סדר היום.
- חליחל, אחמד (2011), פיריון של נשים יהודיות ומוסלמיות בישראל לפי מידת הדתיות שלהן בשנים 1979–2009, סדרת ניירות עבודה, מס' 60, הלשכה המרכזית לסטטיסטיקה.
- חליחל, אחמד (2017), פיריון של נשים יהודיות בישראל לפי מידת הדתיות שלהן בשנים 1979–2014, סדרת ניירות עבודה, מס' 101, הלשכה המרכזית לסטטיסטיקה. <http://www.cbs.gov.il/publications/pw101.pdf>
- יואלי, אריה (2017, 7 במרץ), "הרב יגאל נגד גיוס בנות: 'שיגעו לנו את הילדות, מגייסים לנו אותן לצבא'", סרוגים, אתר הבית של המגזר החרדי.
- כהן-קסטרו, אילת (2014), מאפיינים דמוגרפיים של ישראלים יוצאים וחוזרים ששהו בחוץ לארץ יותר משנה ברציפות 1996–2009, פרסום מס' 1558, הלשכה המרכזית לסטטיסטיקה.
- לסלוי, אברהם ויוסף שורצולד (תשמ"ה-מ"ו), "הירידה בחינוך הממלכתי-דתי: מוקדיה והשתמעויותיה", ניב המדרשה, י"ח-י"ט, עמ' 223–235.
- מבקר המדינה (2011), דוח מס' 62. סוגיות במינהל החינוך הדתי
- מלמד, אריאנה (2018, 3 בינואר), "טלוויזיה 2018: יהדות אורתודוקסית, הלכתית, מתחדדת בחסות גיא פינס ועודד בן עמי", הארץ.
- מניב, עמרי (2012, 24 ביולי), "ניסיון לעצור את נטישת החינוך הממלכתי-דתי", NRG.
- פליטאל, ארי, מישל ספולקר, אירינה קורנילנקו ומרטין מלדונדו (2012), תחזיות אוכלוסייה לישראל לטווח ארוך: 2009–2059, הלשכה המרכזית לסטטיסטיקה.
- פרידמן, ישראל, נאוה שאול-מנע, ניר פוגל, דמיטרי רומנוב, דן עמדי, מרק פלדמן, רות סחייק, גוסטבו שיפרים וחיים פורטנוני (2011), שיטות מדידה ואמידת גודלה של האוכלוסייה החרדית בישראל, הלשכה המרכזית לסטטיסטיקה.
- צ'רניחובסקי, דב וחן שרוני (2015), "הקשר בין הון חברתי לבריאות בקרב חרדים", בתוך אבי וייס ודב צ'רניחובסקי (עורכים), דוח מצב המדינה – חברה כלכלה ומדיניות 2015, מרכז טאוב לחקר המדיניות החברתית בישראל, עמ' 383–409.

- קרמניצר, מרדכי (2017), שבעים שנה לסטטוס קוו, דברים בכנס המכון הישראלי לדמוקרטיה.
רבינוביץ, אהרן (2017א, 24 בדצמבר), "גיל הנישואים בחברה החרדית עלה בחדות בתוך עשור",
הארץ.
- רבינוביץ, אהרן (2017ב, 30 בדצמבר), "שיעור המתגרשים בחברה החרדית עלה בתוך עשור וחצי",
הארץ.
- רגב, איתן (2017), "דפוסי השתלבות החדרים בשוק העבודה: ניתוח פנים חרדי והשוואה רב-
מגזרית", בתוך אבי וייס (עורך), דוח מצב המדינה – חברה, כלכלה ומדיניות 2017, מרכז טאוב
לחקר המדיניות החברתית בישראל.
- רוזנר, ישראל (2014), סלפי ישראל 2: החוזרים בשאלה (סרטון), NANA10.
- שאל, מיכאל וירדן גלבוט (2017), האם קיים מעבר נטו משמעותי של יהודים בישראל בין
קבוצות החילונים-מסורתיים-דתיים-חרדים? פורום קהלת למדיניות.
- Davidman, Lynn (2015), *Becoming Un-Orthodox: Stories of Ex-Hasidic Jews*.
Oxford University Press.
- Engelberg, Ari (2011), "Seeking a 'Pure Relationship'? Israeli Religious-Zionist
Singles Looking for Love and Marriage," *Religion*, 41 (3), pp. 431–448.
- Friedlander, Dov, and Carole Feldmann (1993), "The modern shift to below-
replacement fertility: Has Israel's population joined the process?" *Population
Studies* 47.2 (1993): 295-306.
- Gubman, Yury and Dmitri Romanov (2009), *Nonparametric Estimation of Non-
Response Distribution in the Israeli Social Survey*, Presented at Section on
Survey Research Methods, JSM 2009.
- Kremnitzer, Mordechai (2017), Remarks at Israel Democracy Institute (IDI).
www.idi.org.il/events/15975 (Hebrew)
- Leak, Gary K. and Stanley Fish (1989), "Religious Orientation, Impression
Management, and Self-Deception: Toward a Clarification of the Link Between
Religiosity and Social Desirability," *Journal for the Scientific Study of Religion*,
28 (3), pp. 355–359.
- Pew Research Center (2016), *Israel's Religiously Divided Society: Deep Gulfs
Among Jews, as well as Between Jews and Arabs, over Political Values and
Religion's Role in Public Life*.
- Presser, Stanley and Linda Stinson. (1998), "Data Collection Mode and Social
Desirability Bias in Self-Reported Religious Attendance," *American
Sociological Review*, 63 (1), pp. 137–145.

- Preston, Samuel, Patrick Heuveline and Michel Guillot (2004), *Demography: Measuring and Modelind Population Processes*, Blackwell Publishers.
- Remennick, Larissa and Amir Hetsroni (2001). "Public Attitudes toward Abortion in Israel: A Research Note," *Social Science Quarterly*, 82 (2), pp. 420–431.
- Schechtman, Edna, Shlomo Yitzhaki and Yevgeny Artsev (2008). "Who Does Not Respond in the Household Expenditure Survey: An Exercise in Extended Gini Regressions," *Journal of Business & Economic Statistics*, 26 (3), pp. 329–344.
- Sedikides, Constantine and Jochen E. Gebauer (2010), "Religiosity as Self-Enhancement: A Meta-Analysis of the Relation Between Socially Desirable Responding and Religiosity," *Personality and Social Psychology Review*, 14 (1) 17–36.
- Stadler, Nurit, Edna Lomsky-Feder and Eyal Ben-Ari (2008), "Fundamentalism's Encounters with Citizenship: The Haredim in Israel," *Citizenship Studies*, 12 (3), pp. 215–231.
- Stecklov, Guy, Alexander Weinreb and Calogero Carletto (2017), "Can Incentives Improve Survey Data Quality in Developing Countries? Results from a Field Experiment in India," *Journal of the Royal Statistical Society: Series A (Statistics in Society)*
- Weinreb, Alexander, Mariano Sana and Guy Stecklov (2018), "Strangers in the Field: A Methodological Experiment on Interviewer-Respondent Familiarity," *Bulletin de Méthodologie Sociologique/Bulletin of Sociological Methodology*, 137–138, pp. 94–119.