

תמונת
מצב
חברתית
2010



ת.ד. 36529, תל אביב 61364

טלפון: 03-5608871

פקס: 03-5602205

www.adva.org

advainfo@bezeqint.net

הוועד המנהל

ד"ר יוסי דהאן, יו"ר

גילברט פינקל (מ.א.), גוברית

פרופ' איסמעיל אבו סעד

ד"ר ניצה ברקוביץ

פרופ' יוסי יונה

פרופ' אורן יפתחאל

פרופ' יוברט לו-יון

פרופ' ריקי סויה

ד"ר יצחק ספורטא

ד"ר דני פילק

פרופ' רחל קלוש

פרופ' אורי רם

ועדת הביקורת

עו"ד עובדיה גולסטני

עו"ד דורי ספיבק

צוות

מנהלת: ברברה סבירסקי

מנהל אקדמי: ד"ר שלמה סבירסקי

רכות מחקר: אתי קונור-אטיאס

כלכלנית: האלה אבו חלא

כלכלנית: סאפא אגבריה

חוקרת: עו"ד נוגה דגן-בוזגלו

חוקרת ורכות-עמיתה, פורום נשים לתקציב הוגן: יעל חסון

רכות-עמיתה, פורום נשים לתקציב הוגן: מייסון בדווי

לוביסטית, פורום נשים לתקציב הוגן: ולריה סייגלשיפר

מנהל הדרכה: ירון דישון

מנהלת משרד: מירה אופנהיים

מבוא

באירופה ובצפון אמריקה עדיין מתמודדים עם השלכות המשבר הפיננסי הגדול שפרץ בסוף 2008. ישראל נפגעת גם היא מכך, שכן ארצות הברית וארצות האיחוד האירופי הן שותפות הסחר העיקריות שלה ומשבר שם פירושו פגיעה בייצוא הישראלי.

עם זאת, ישראל נפגעה מן המשבר פחות מארצות אחרות: אמנם, אחרי חמש שנים – 2004-2008 – של צמיחה בשיעור שנתי ממוצע של כ-5%, ירד שיעור הצמיחה ב-2009 ל-0.7% ושיעור האבטלה עלה ל-8%. אבל ב-2010 צפוי שיעור הצמיחה לעלות שוב לכ-4% ושיעור האבטלה כבר ירד באמצע 2010 ל-6.3%.

ישראל מקבלת כיום מחמאות רבות על יציבותה המקרו-כלכלית, על רקע צעדי החירום שנאלצות לנקוט ארצות שונות ובהן אנגליה וצרפת, ועל רקע הקשיים הגדולים עוד יותר של ארצות כדוגמת אירלנד או יוון. אך יש לזכור כי ישראל עצמה נקטה צעדי חירום דומים בשנים 2001-2003, במהלך המיתון הכבד שגרמה האינתיפאדה השנייה: שירותי החינוך והבריאות נפגעו עקב קיצוצים בתקציביהם; קצבאות המוסד לביטוח לאומי קוצצו גם הן; ושיעור העוני קפץ מדרגה ומאז לא שב לקדמותו, על אחת כמה וכמה שלא ירד מעבר לכך.

יתרה מזאת, החוות של יציבות מקרו-כלכלית מסתירה אי שוויון הממשיך לגדול בתחומים רבים ושונים, המוצגים במסמך זה: צמיחה בלתי שוויונית, ריכוז של השקעות במספר ענפי משק, גידול בפערי הכנסות, פערים גדולים בחינוך ובהשכלה גבוהה, פערים בנגישות לביטוחים רפואיים, התרחבות של פערים בהפרשות לפנסיה.

המדיניות המקרו-כלכלית מתמקדת בשימור היציבות ובהגברת הצמיחה. הנתונים המוצגים במסמך זה מצביעים על כך שמדיניות זו היא בעייתית ביותר, שכן היא מלווה בגידול מתמיד באי שוויון. החברה הישראלית זקוקה לפעולות חברתיות, הן כדי לצמצם את האי שוויון הרב, הן כדי לפצות על הפגיעות של העשור האחרון והן כדי להבטיח לעתיד צמיחה שבה שותפים כלל הישראלים ולא רק חלקי-אוכלוסייה מעטים ומצומצמים. הגברת השוויון והצדק החברתי מחייבים מדיניות פעילה של חלוקה הוגנת של המשאבים הקולקטיביים, של תעסוקה מלאה ושכר מחייה בכבוד, של שליטה ציבורית בחסכון ארוך הטווח של משקי-הבית, של חינוך ציבורי איכותי לכל, של שירותי בריאות ציבוריים ושל רשת ביטחון סוציאלי אמינה.

מרבית הנתונים השנתיים המשמשים את תמונת מצב חברתית מתפרסמים על ידי הלשכה המרכזית לסטטיסטיקה (להלן ה"למ"ס) באיחור של שנה; כיוון שכך, התמונה שאנו מציגים כאן מתייחסת בעיקרה ל-2009. אולם במרבית הלוחות והתרשימים, אנו מציגים נתונים עבור העשור האחרון, 2000-2009, ואלה מאפשרים בחינה של התהליכים ארוכי-הטווח.

כפל הסיכונים של המשק הישראלי

ישראל נתונה לסיכון כפול. יחד עם ארצות רבות אחרות, היא נתונה לסיכון של משברים כלכליים כלל-עולמיים, כדוגמת המשבר הפיננסי הנוכחי. במקביל, היא נתונה לסיכון של התלקחות פוליטיות אלימות עקב המצב המדיני באזורנו ובייחוד עקב היעדר הסדר מדיני עם הפלסטינים. בשלושת העשורים האחרונים ידעה ישראל שתי התקוממות פלסטיניות נגד המשך השליטה הישראלית בהם – האינתיפאדה הראשונה והאינתיפאדה השנייה.

התרשים שלהלן משקף בבירור רבה את בעיית כפל הסיכונים: המשבר הראשון אירע בתחילת העשור ונבע בעיקר מן האינתיפאדה השנייה; השני אירע בסופו של העשור ונבע מן המשבר הפיננסי הבינלאומי. בין שני המשברים הללו נרשמו חמש שנים של צמיחה נאה בשיעור ממוצע של כ-5%, אולם בשנות צמיחה מעטות אלה לא היה כדי לבטל את ההפסדים שנגרמו בזמן המשברים.

בגלל כפל הסיכונים צמחנו פחות מאחרים

בגלל בעיית כפל הסיכונים, ישראל צמחה בעשור האחרון פחות מארצות רבות אחרות.

התרשים שלהלן מציג את הגידול השנתי הממוצע בתמ"ג לנפש בארצות נבחרות מאז תחילת העשור ועד 2009 – השנה האחרונה עבורה יש נתונים מלאים.

סין ידעה את הגידול הרב ביותר: התמ"ג לנפש שלה גדל, בממוצע, בשיעור שנתי של 9.6%. גם הודו גדלה בקצב מהיר – 5.2% לשנה, בממוצע. הודו וסין הן הבולטות שבין ארצות דרום מזרח אסיה, שרבות מהן מצטיינות בשיעורי צמיחה גבוהים. אזור נוסף שבו נרשמו שיעורי צמיחה גבוהים הוא אירופה המזרחית, המיוצגת כאן על ידי פולין,

עם שיעור גידול שנתי ממוצע של 4.1% בתמ"ג לנפש.

בישראל, לעומת זאת, הגידול השנתי הממוצע בתמ"ג לנפש בשנים 2009–2000 הסתכם ב-1.6%. אמנם, זהו שיעור גדול הגבוה מזה של כמה מהארצות העשירות בעולם – ארצות הברית עם 0.8% וגרמניה עם 0.9% – אלא שבארצות אלה, התמ"ג לנפש גבוה מלכתחילה הרבה יותר מזה של ישראל: כ-41 אלף דולר בגרמניה וכ-46 אלף דולר בארצות הברית, לעומת כ-27 אלף דולר בישראל (ב-2009, במחירים שוטפים).

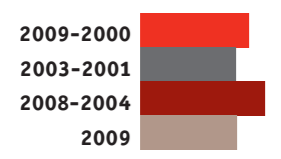
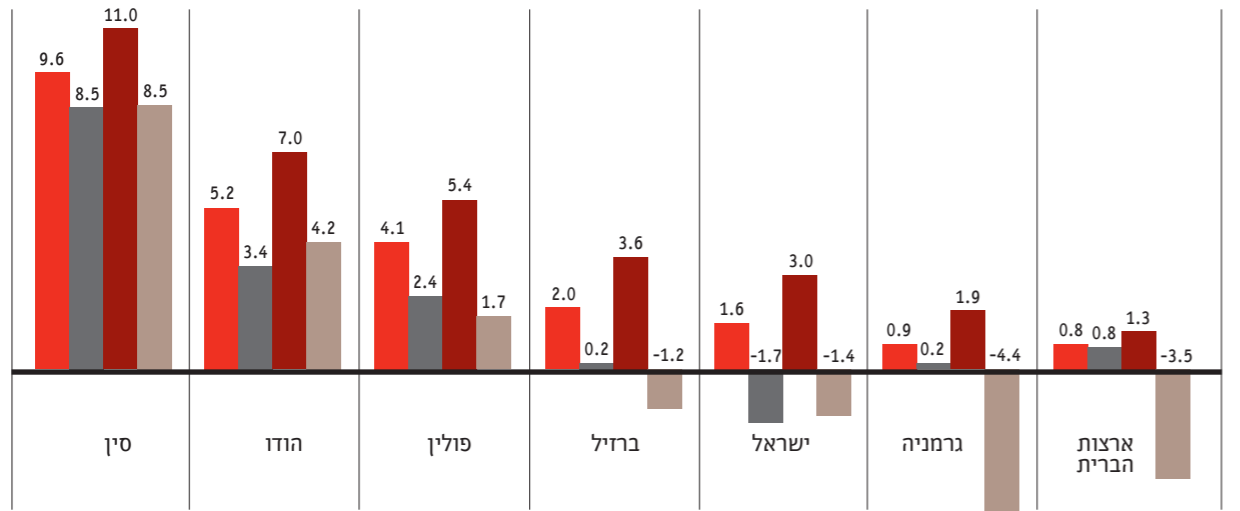
אם ישראל רוצה להגיע לתמ"ג לנפש של ארצות הברית וגרמניה, עליה

לצמוח בקצב מהיר מהן על פני תקופה ארוכה. היא הצליחה לעשות זאת בשנים 2008–2004, כאשר התמ"ג לנפש שלה צמח בשיעור ממוצע של 3.0%. אלא שבתקופת האינתיפאדה, 2003–2001, התמ"ג לנפש, במקום שיגדל, הצטמק בשיעור שנתי ממוצע של 1.7% וב-2009, עקב המשבר הפיננסי העולמי, הוא הצטמק שוב בשיעור של 1.4%; כתוצאה מכך, הממוצע השנתי של כל העשור הוא 1.6% בלבד.

ארצות רבות משלמות מחירים כבדים בעת משבר כלכלי. ישראל משלמת בנוסף על היעדר הסדר מדיני ישראלי-פלסטיני.

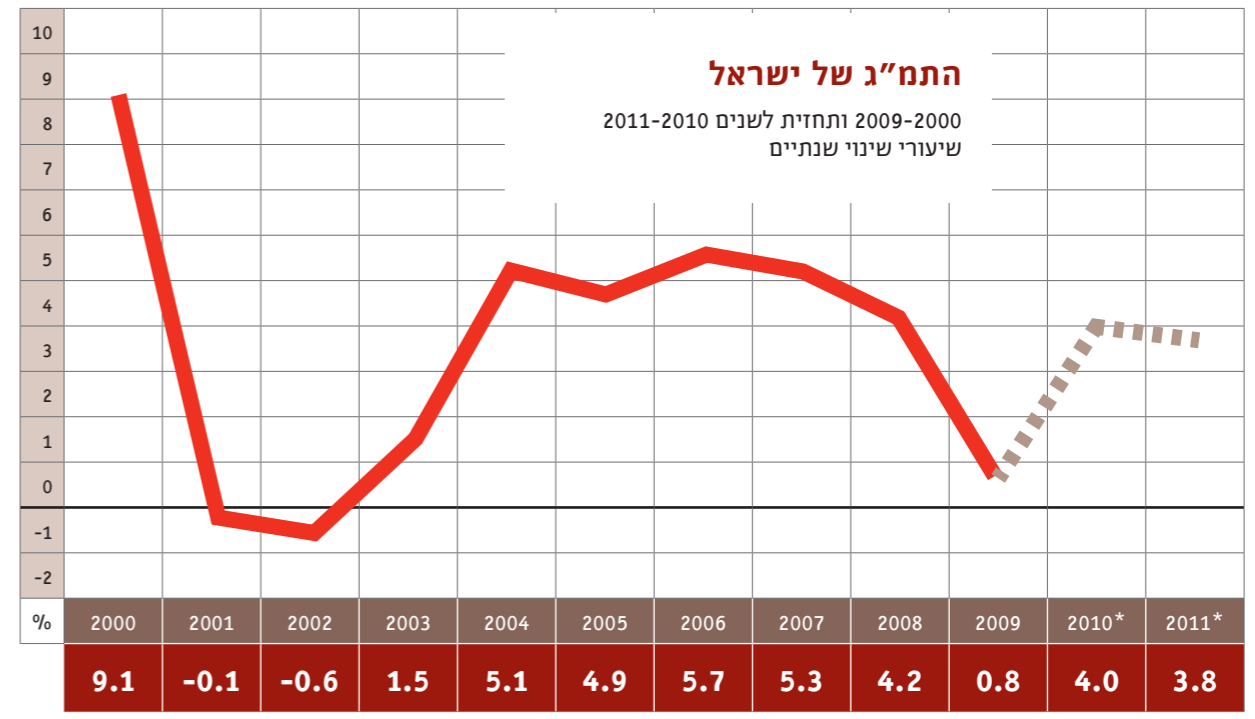
תמ"ג לנפש

מדינות נבחרות 2009-2000
שיעורי שינוי ממוצעים, לפי תקופה, מבוסס על נתוני תמ"ג לנפש, במחירים קבועים, במונחי מטבע מקומי



התמ"ג של ישראל

2009-2000 ותחזית לשנים 2010-2011
שיעורי שינוי שנתיים



* תחזית.

בצמיחה המובלת על ידי המגזר העסקי אין די

קברניטי המשק בישראל מרכזים את כל מאמצייהם בעידוד הצמיחה של המגזר העסקי. כך, למשל, הממשלה צמצמה את הוצאותיה על מנת שלא להתחרות במגזר העסקי על מקורות מימון; הממשלה הפריטה את כספי החסכון הפנסיוני על מנת שכספים אלה יוכלו לשמש כאשראי לקבוצות ההון; הממשלה הורידה את מס החברות כדי למשוך לכאן חברות זרות; ועוד. כל זאת בהנחה שצמיחה של המגזר העסקי תענה על כל מחסורי החברה הישראלית.

כל אלה חיזקו את המגזר העסקי, אך לא הובילו לצמיחה המיטיבה עם כל ישראלים. קבוצות ההון מחפשות את הרווחיות הגבוהה ביותר, וזו נמצאת רק בחלק מענפי המשק.

בעשור האחרון, למשל, שיעורי הצמיחה הגבוהים ביותר נרשמו בענף ההיי טק ובענפי הבנקאות, הביטוח וקופות הגמל. ענף ההיי טק הוא פאר התעשייה הישראלית והוא מהווה כמחצית מכלל הייצוא התעשייתי של ישראל. אלא שענף ההיי טק, ביחד עם ענפי הבנקאות, הביטוח וקופות הגמל, מעסיקים, ביחד, לא יותר מכ-13% מכוח העבודה בישראל. יתרה מזאת, מרבית המועסקים בשני הענפים הם בעלי השכלה אקדמית, אך יש לזכור כי בעשור האחרון, רק מעט יותר מרבע משכבת הגיל הגיעו ללימודים אקדמיים (ר' עמוד 23 להלן). השכר בשני ענפים אלה הוא טוב, אך כלל לא טיפוסי לשכר של כלל העובדים והעובדות במשק. לבסוף, שני הענפים הללו ממוקמים במרכז הארץ ובמקרה של ענף הבנקאות והביטוח, באזור מצומצם בתוך העיר תל אביב.

ההשקעות מתרכזות בחלק קטן של ענפי המשק

כדי לחולל צמיחה יש צורך בהשקעות. כדי לחולל צמיחה שתיטיב עם עוד ועוד ישראלים, יש צורך בהשקעות המופנות לענפים שונים ולחלקי ארץ שונים. בעשור האחרון, ההשקעות בישראל היו מרוכזות בענפים ובחלקי ארץ מעטים.

התרשים שלהלן מציג נתוני השקעות עבור ענפי התעשייה בלבד. ב-2009, השנה האחרונה עבורה יש נתונים מלאים, משכה תעשיית הטכנולוגיה העילית את ההשקעות הגדולות ביותר. אחריה באו תעשיות הטכנולוגיות המעורבות: תעשיות טכנולוגיה מעורבת-עלית ומעורבת-מסורתית.

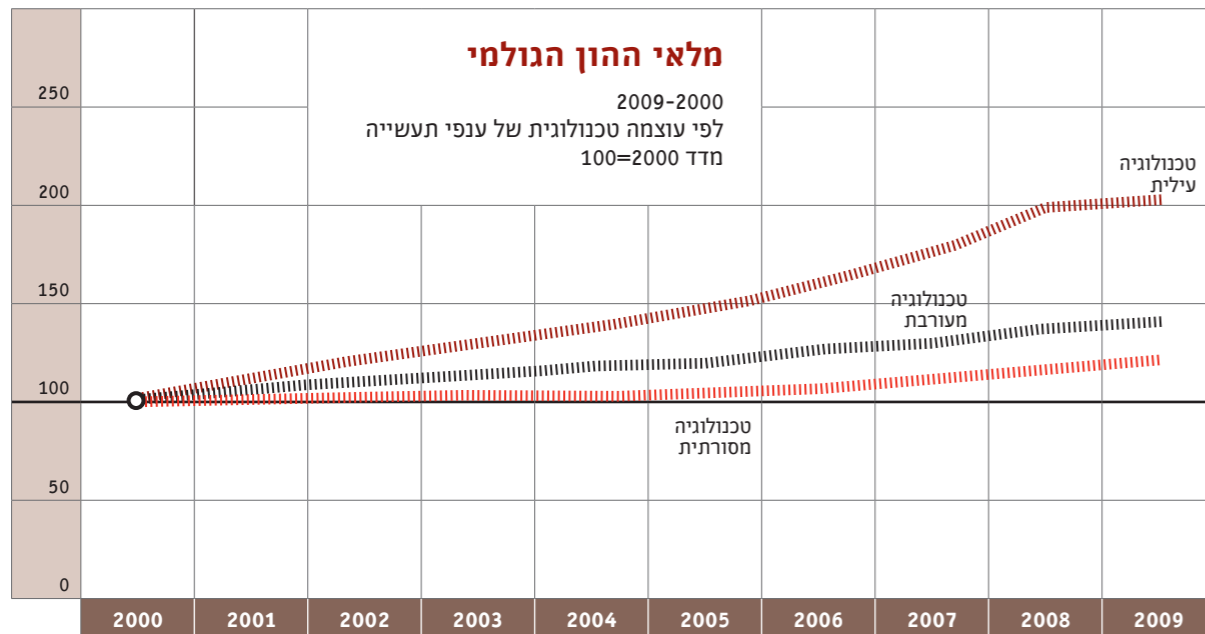
כך היה גם במהלך כל העשור 2009-2000: תעשיות הטכנולוגיה העילית משכו את כמות ההשקעות הגדולה ביותר. ההשקעה בתעשיות

אלו גדלה מדי שנה בשיעור ממוצע של 8%, לערך, כולל בשנות האינפלציה. ב-2009, מלאי ההון בענף זה היה גדול פי 2, לערך, משהיה ב-2000.

בענפים אחרים, ההשקעות היו נמוכות יותר. בתעשיות בעלות טכנולוגיה מעורבת, ההשקעות גדלו בשיעור שנתי ממוצע של 3.5%, לערך; ב-2009, מלאי ההון בענף זה היה גדול פי 1.3, לערך, משהיה ב-2000.

בתעשיות בעלות הטכנולוגיות המסורתיות, קצב ההשקעות היה נמוך עוד יותר – גידול שנתי ממוצע של 2%. בין השנים 2009-2000, מלאי ההון בענף זה גדל ב-19%, לערך.

התרשים שלהלן מציג את נתוני ההשקעות, באמצעות שיעורי השינוי במלאי ההון בכל ענף.



הערות:

1. מלאי ההון - סך ההוצאות של מפעלים, ממשלה ומוסדות ללא כוונת רווח על נכסים קבועים לשימוש אזרחי, עבודות בנייה בתהליך, השקעות במכונות, בציוד ובכלי תחבורה.
 2. התעשיות המעורבות כוללות מפעלי כימיה ונפט, כרייה וחציבה, פלסטיק וגומי, מכונות וציוד, כלי הובלה, תכשיטים וחפצי חן. בתרשים זה כללנו בענף התעשיות המעורבות את התעשייה המעורבת עילית ואת התעשייה המעורבת מסורתית.
 3. מלאי ההון של התעשייה המעורבת כוללים נתונים של תעשיית כלי טיס, אשר מסווגים כשייכים לתעשיית הטכנולוגיה העילית. הסיבה לכך מצויה בעובדה, שלא ניתן היה לבודד את תת ענף זה (כאמור, כלי טיס) מתוך ענף התעשייה המעורבת עילית, שבו הוא כלול.
- מקור:** עיבוד של מרכז אדוה מתוך נתונים שהתקבלו מבנק ישראל.

ב-2009 הכנסתם של 8 עשירונים קטנה

השלישי ירדה ב-2.4%. הפגיעה בשאר העשירונים היתה קטנה ביותר, מלבד העשירון העליון, שהכנסתו הממוצעת ירדה ב-1.3%.

הפגיעה הגדולה ביותר היתה בשלושת העשירונים הנמוכים: ההכנסה הממוצעת של העשירון התחתון של משקייהבית ירדה ב-2009 ב-5.7%, זו של העשירון השני ירדה ב-1.9% וזו של העשירון

המשבר הפיננסי שפרץ בסוף 2008 פגע ברוב משקייהבית: שני העשירונים היחידים שהכנסתם לא ירדה היו העשירונים 7 ו-8.

הכנסה חודשית ממוצעת ברוטו של משקי בית שבראשם שכיר/ה, 2009-2008

שיעורי שינוי, לפי עשירונים

עשירון	ש"ח לחודש	% שינוי
1	-217	-5.7
2	-110	-1.9
3	-185	-2.4
4	-141	-1.5
5	-89	-0.8
6	-58	-0.4
7	67	0.4
8	24	0.1
9	-252	-0.9
10	-609	-1.3

פירות הצמיחה מחלחלים כלפי מעלה יותר מאשר כלפי מטה

משקיהבית בישראל במהלך עשר השנים 2009-2000. טענה נפוצה של פוליטיקאים היא, שפירות הצמיחה, גם אם הם מתפלגים בתחילה באופן בלתי-שוויוני, סופם שיחלחלו גם כלפי מטה, אל בעלי ההכנסות הנמוכות. התרשים מעלה כי לא כך קרה בישראל בעשור 2009-2000: העשירון העליון, לא זו בלבד שהכנסותיו גבוהות באופן משמעותי מאלה של העשירונים האחרים, אלא שהוא נהנה מן הצמיחה יותר מהאחרים.

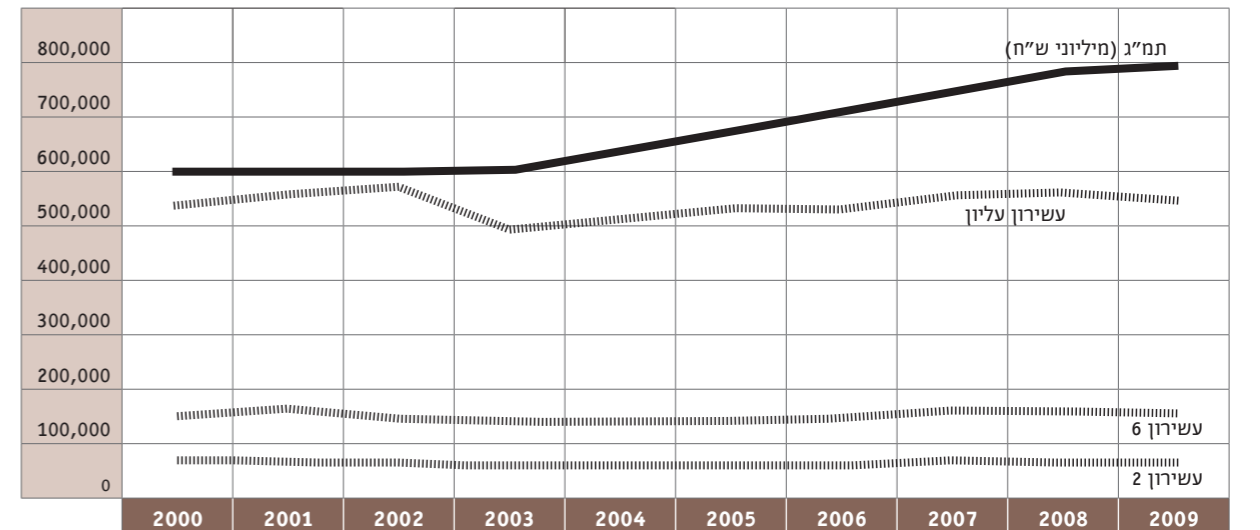
בתרשים ניתן לראות כי בשנים של צמיחה, ההכנסה השנתית הממוצעת של משקייהבית בעשירון העליון גדלה יותר מזו של עשירונים אחרים. הרבר קרה

בשתי דרכים עיקריות: על ידי הרחבת הייצור של מוצרים המשפרים את איכות החיים של בני האדם מבלי לפגוע בסביבה בה הם חיים, ועל ידי הגדלת העושר של האוכלוסייה, בעיקר באמצעות תיגמול כספי של אלה הנוטלים חלק בייצור. השאלה היא, כיצד מתחלקים המוצרים החדשים והעושר החדש בין כל חלקי האוכלוסייה. אנו נתמקד להלן בחלוקת העושר וליתר דיוק, בחלוקת ההכנסות (בישראל אין נתונים על חלוקת העושר).

התרשים שלהלן מציג את הקשר בין הצמיחה (הגידול בתמ"ג) ובין הגידול בהכנסה של העשירונים השונים של

תמ"ג והכנסה שנתית למשק בית בישראל

2009-2000, משקייהבית שבראשם שכיר/ה בעשירונים נבחרים, במחירי 2009



הערות:

- ההכנסה למשק בית היא הכנסה שנתית ברוטו למשק בית.
- יש לשים לב לכך שהתמ"ג נמדד במיליוני ש"ח, בעוד שההכנסה למשק בית נמדדת בש"ח. בתרשים, קו התמ"ג וקו ההכנסה של העשירון העליון חופפים, אך התמ"ג אינו זהה להכנסת העשירון העליון, שכן מדובר ביחידות מדידה שונות.
- בדרך-כלל נוהגים להציג את התוצר הכוללי לנפש, ולא את התוצר הכללי (כך עשינו גם אננו, בעמוד 7).
- כאן בחרנו להציג את התוצר הכללי, כדי להמחיש את החפיפה שבין הצמיחה של המשק ובין הגידול בהכנסות של העשירון העליון.
- נתוני התמ"ג כוללים מסים נטו על יבוא.
- נתוני ההכנסות שבהם אנו משתמשים בעמוד זה ובעמוד הבא לקוחים מסקר הכנסות משקייהבית, שנערך אחת לשנה על ידי הלמ"ס. הלמ"ס מבקשת מראשי משקייהבית כי ידווחו על הכנסותיהם מכל המקורות - שכר, קצבאות, הון, נדל"ן וכיו"ב; אלא שבפועל, הסכומים המדווחים קרובים להכנסות משכר ומקצבאות בלבד, כפי שניתן ללמוד מנתונים על שכר המדווחים על ידי מינהל הכנסות המדינה במשרד האוצר. ההפרש בין הסכום המדווח לסוקרי הלמ"ס ובין ההכנסות בפועל של משקייהבית, מכל המקורות, בולט במיוחד, כמובן, במקרה של העשירון העליון: אילו דיווחו משקייהבית בעשירון זה על מלוא הכנסותיהם מכל המקורות, היו הפערים המדווחים בעמוד זה ובמוד הבא גדולים עוד יותר.

מקור: עיבוד של מרכז אדוה מתוך הלמ"ס, סקרי הכנסות, שנים שונות.

מקורות: עיבוד של מרכז אדוה מתוך הלמ"ס, שנתון סטטיסטי לישראל, שנים שונות; הנתון לשנת 2009 התקבל מגף צריכה בלמ"ס.

חלקם בעוגת ההכנסות של 4 העשירונים הנמוכים קטן, חלקו של העשירון העליון גדל

ב-2009, חלקם של ארבעת העשירונים הנמוכים של משקייהבית בעוגת ההכנסות הכללית היה קטן משהיה ב-2000; חלקו של העשירון העליון היה גדול יותר.

ומה קרה בכל העשור 2009-2000?

כאשר בוחנים את הכנסות משקייהבית לפי עשירונים על פני העשור 2009-2000, כולו, עולה התמונה הבאה: האינתיפאדה השנייה פגעה בהכנסות משקייהבית בכל העשירונים. הפגיעה נמשכה חמש שנים – 2006-2002; במהלך רוב השנים הללו, ההכנסה של משקייהבית בעשירונים 1 עד 9 היתה נמוכה מן ההכנסה שלהם בשנת 2001.

בעשירון העליון, הירידה בהכנסת משקייהבית החלה רק ב-2003 ונמשכה ארבע שנים, עד 2006; עבור רוב העשירונים (1 עד 9), ההתאוששות ממשבר האינתיפאדה החלה רק ב-2007 – והיא לא החזיקה מעמד יותר משנה זו; המשבר הפיננסי העולמי שפרץ בסוף 2008 פגע בכל העשירונים למעט 7 ו-8; אצל העשירונים 1 עד 6, הירידה בהכנסה החלה כבר ב-2008 והיא נמשכה גם ב-2009; בעקבות ירידות אלה, הכנסתם של משקייהבית בארבעת העשירונים הנמוכים ב-2009 היתה נמוכה מזו של שנת 2000; הכנסת משקייהבית בעשירון העליון ירדה רק ב-2009, אלא שגם לאחר ירידה זו, הכנסתם היתה גבוהה מאשר ב-2000.

חלוקת ההכנסות לפי עשירונים

2009-2000, מחושב על פי הכנסה חודשית ברוטו של משקייהבית שבראשם שכירים/ות, באחוזים

עשירון	2009	2008	2007	2006	2005	2004	2003	2002	2001	2000
1	2.2	2.4	2.3	2.3	2.3	2.3	2.4	2.2	2.3	2.4
2	3.6	3.6	3.7	3.7	3.7	3.7	3.8	3.7	3.8	3.8
3	4.7	4.7	4.8	4.7	4.7	4.8	4.9	4.8	4.8	4.9
4	5.8	5.8	5.9	5.9	5.9	6.0	6.0	5.8	5.9	6.0
סה"כ עשירונים 4-1	16.3	16.6	16.7	16.6	16.6	16.8	17.2	16.5	16.9	17.0
5	7.1	7.1	7.1	7.1	7.1	7.3	7.2	7.0	7.1	7.1
6	8.6	8.5	8.5	8.6	8.5	8.7	8.7	8.3	8.5	8.5
7	10.4	10.2	10.3	10.3	10.3	10.4	10.4	10.0	10.1	10.2
8	12.8	12.6	12.7	12.6	12.7	12.7	12.6	12.3	12.5	12.7
9	16.4	16.4	16.5	16.5	16.4	16.4	16.2	16.0	16.3	16.5
10	28.5	28.6	28.3	28.3	28.3	27.8	27.7	29.9	28.5	28.0
סך הכל	100	100	100	100	100	100	100	100	100	100

הכנסה חודשית ממוצעת ברוטו למשק בית שבראשו שכיר/ה

2009-2000; בש"ח, במחירי 2009

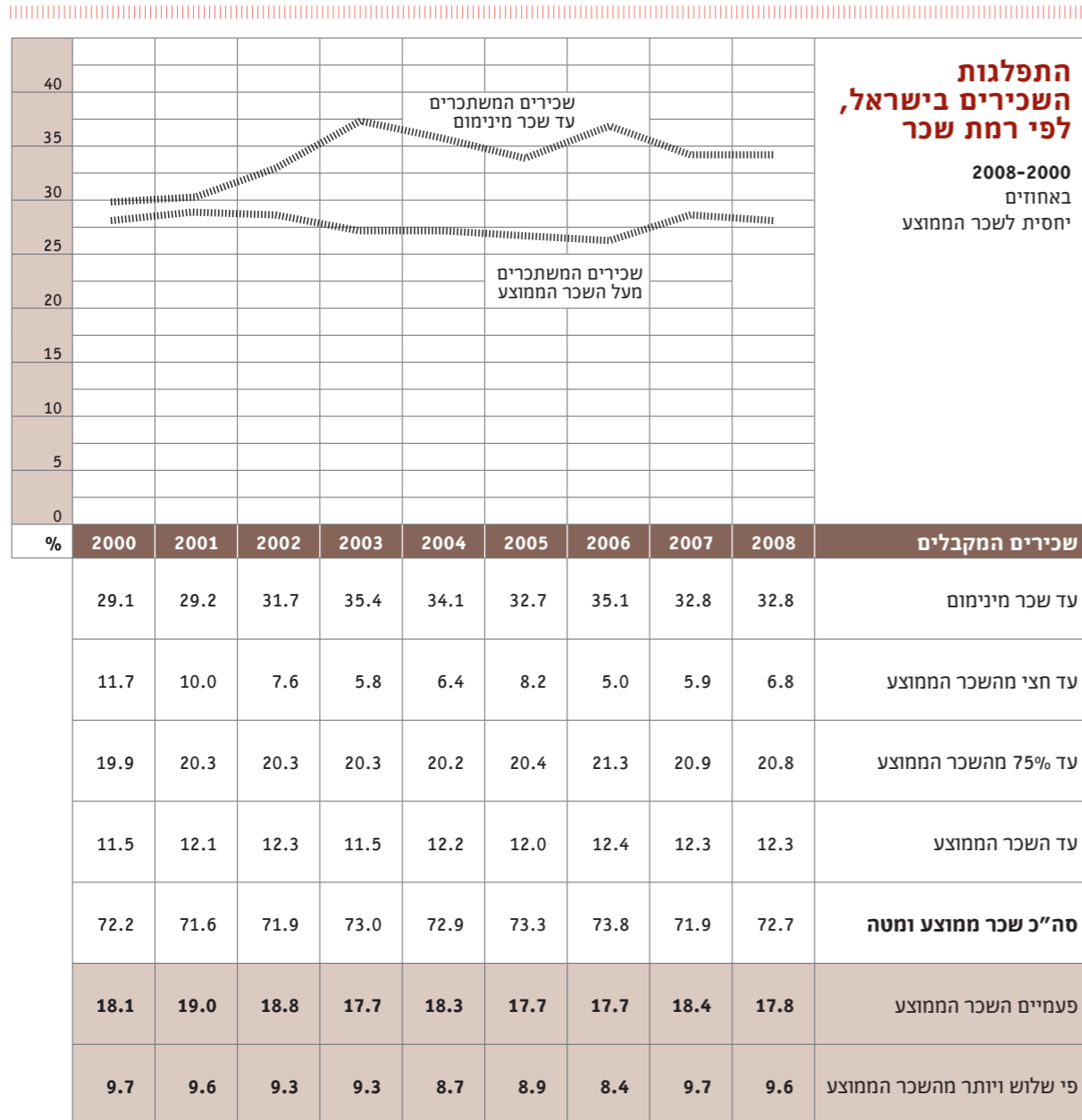
עשירון	שיעור שינוי 2009-2000		2009	2008	2007	2006	2005	2004	2003	2002	2001	2000
	%	ש"ח לחודש										
1	-4.3	-163	3,602	3,819	3,835	3,674	3,638	3,514	3,574	3,503	3,840	3,764
2	-4.3	-257	5,798	5,908	6,044	5,782	5,726	5,681	5,682	5,833	6,140	6,055
3	-3.5	-271	7,510	7,695	7,792	7,425	7,367	7,360	7,312	7,526	7,925	7,781
4	-1.8	-171	9,333	9,474	9,577	9,250	9,131	9,163	8,965	9,137	9,715	9,504
5	0.3	33	11,384	11,473	11,548	11,204	11,071	11,096	10,773	11,007	11,628	11,351
6	2.2	293	13,803	13,861	13,947	13,459	13,279	13,244	12,906	13,097	13,897	13,510
7	2.2	363	16,675	16,608	16,757	16,204	15,975	15,951	15,429	15,734	16,577	16,312
8	1.6	327	20,512	20,488	20,839	19,863	19,766	19,423	18,722	19,417	20,460	20,185
9	0.6	163	26,383	26,635	26,921	25,850	25,550	25,039	24,050	25,141	26,724	26,220
10	2.6	1,150	45,794	46,403	46,221	44,420	44,013	42,553	41,243	47,157	46,595	44,644

הערה: שיעורי השינוי שמוצגים בלוח שלעיל חושבו מתוך נתוני המקור. לכן, תיתכן אי התאמה של עשירית האחוז בלוח. מקורות: עיבוד של מרכז אדוה מתוך הלמ"ס, סקר הכנסות, שנים שונות; הנתון לשנת 2009 התקבל מגף צריכה שבלמ"ס.

מקור: עיבוד של מרכז אדוה מתוך הלמ"ס, סקרי הכנסות, שנים שונות.

שכר מינימום

בין 2000 ל-2008 גדל שיעור המשתכרים עד



עד 2006 ל-26.1%, ב-2007 שב ועלה ל-28.1% וב-2008 בעקבות תחילתו של המשבר הכלכלי ירד ל-27.4%.

חלקם של כל הישראלים המשתכרים שכר ממוצע ומטה עמד בשנת 2008 על 72.7%, וזאת לאחר שב-2006 כבר עמד על 73.8%. ב-2000 עמד השיעור על 72.2%.

באשר לשנים 2000-2008, הנתונים מראים על גידול בשיעור המשתכרים עד שכר מינימום: בשנת 2000, שיעורם עמד על 29.1% מכלל השכירים; בשנת 2008 עלה שיעורם ל-32.8%, וזאת לאחר שב-2006 הוא כבר הגיע ל-35.1%.

לעומת זאת, שיעורם של שכירים המשתכרים שכר ממוצע ומעלה, שעמד ב-2000 על 27.8% מכלל השכירים, ירד

עד כה ברקנו את פערי ההכנסות בין משקייהבית. עתה נבחן את פערי השכר ברמת העובד/ת הבודד/ה.

המוסד לביטוח לאומי מפרסם נתונים על שיעור המשתכרים עד שכר מינימום, עד השכר הממוצע ומעל השכר הממוצע. למרבה הצער, נתונים אלה מתפרסמים באיחור של שנתיים ולכן אין בידינו להצביע על מה שקרה ב-2009.

הערה: השכר הממוצע לעובד שכיר לחודש עבודה עמד ב-2008 על 8,518 ש"ח, במחירים שוטפים. הנתונים לשנת 2009 עדיין לא התפרסמו. מקור: עיבוד של מרכז אדוה מתוך המוסד לביטוח לאומי, ממוצעי שכר והכנסה לפי יישוב ולפי משתנים כלכליים שונים, ד"ק בנדלק, שנים שונות.

ב-2009 שכרם של שכירים עירוניים אשכנזים ומזרחים עלה במעט, שכרם של הערבים נותר ללא שינוי

על 3% מעל הממוצע. זהו תיקון קל
בהכנסתם של השכירים העירוניים
המזרחים לאחר הירידה שנרשמה בשנת
2008.

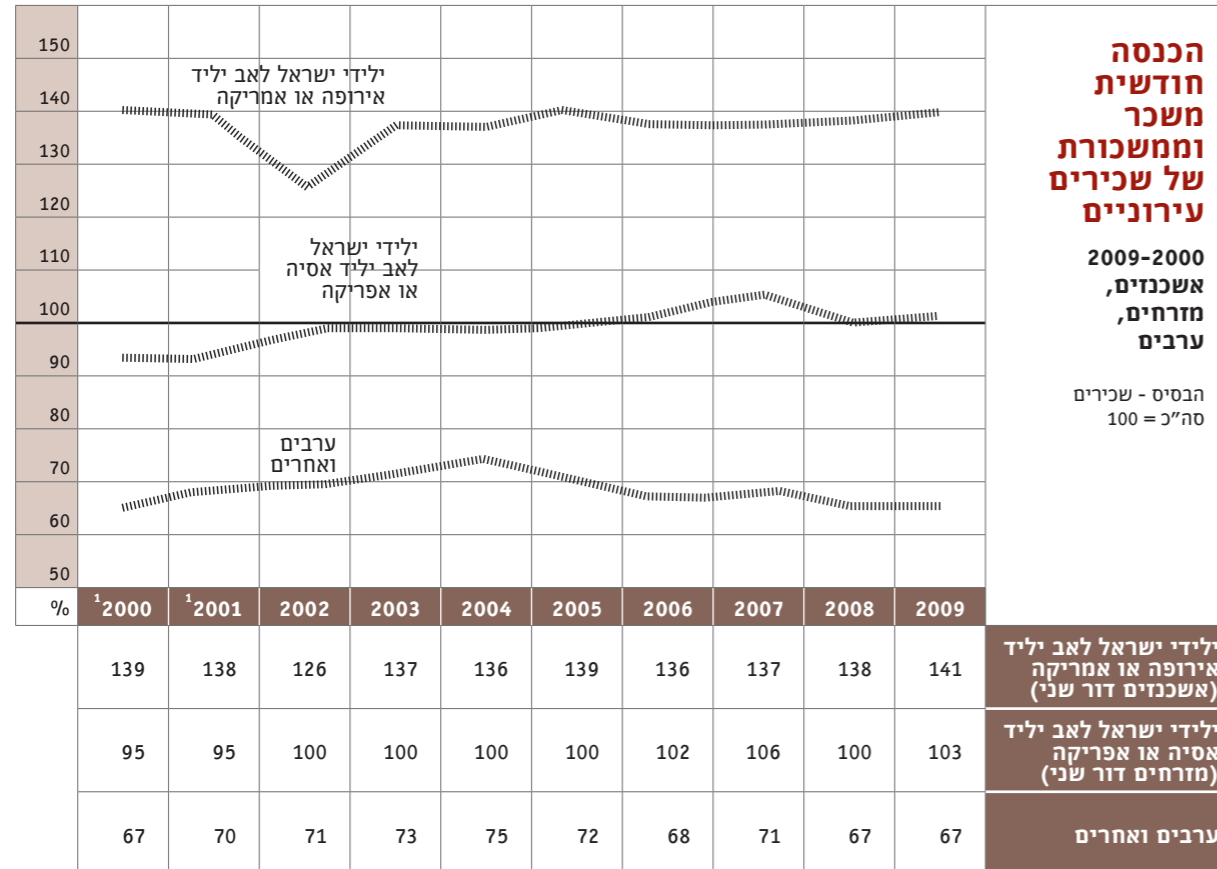
הכנסתם של השכירים העירוניים
הערבים נותרה ללא שינוי, והיתה נמוכה
בשליש מהממוצע הארצי.

עירוניים אשכנזים גדלה יחסית להכנסה
החודשית הממוצעת של כלל השכירים
העירוניים – בשלוש נקודות אחוז, מ-38%
מעל הממוצע ב-2008 ל-41% מעל
הממוצע ב-2009.

ההכנסה של מקביליהם המזרחים עלתה
גם היא בשלוש נקודות האחוז ועמדה

פערי השכר בין יהודים לערבים ובין
יהודים מזרחים (ילידי ישראל לאב יליד
אסיה או אפריקה) ליהודים אשכנזים
(ילידי ישראל לאב יליד אירופה או
אמריקה) לא השתנו באופן מהותי במהלך
העשור האחרון כולו.

ב-2009, ההכנסה החודשית של שכירים



הכנסה חודשית וממשכורת של שכירים עירוניים
2009-2000, אשכנזים, מזרחים, ערבים

הבסיס - שכירים
סה"כ = 100

הערות:
1. לא כולל את אוכלוסיית מזרח ירושלים.
2. שכיר - כל נסקר/ת שהייתה לו הכנסה כלשהי משכר ומשכורת ב-3 החודשים שלפני ביקור הפוקד.
3. שכר: תשלום תמורת עבודה שנעשתה בפרק זמן קצוב; משכורת: שכר קבוע של עובד שהוא מקבל בדרך כלל אחת לחודש.
4. הכנסה משכר וממשכורת - הכנסות משכר עבודה של פרטים שכירים.
מקור: עיבוד של מרכז אדוה מתוך הלמ"ס, סקר הכנסות, שנים שונות; הנתון לשנת 2009 התקבל מגף צריכה בלמ"ס.

ב-2009 הצטמצם מעט הפער בין שכר הנשים לשכר הגברים, בעיקר עקב ירידה בשכר הגברים

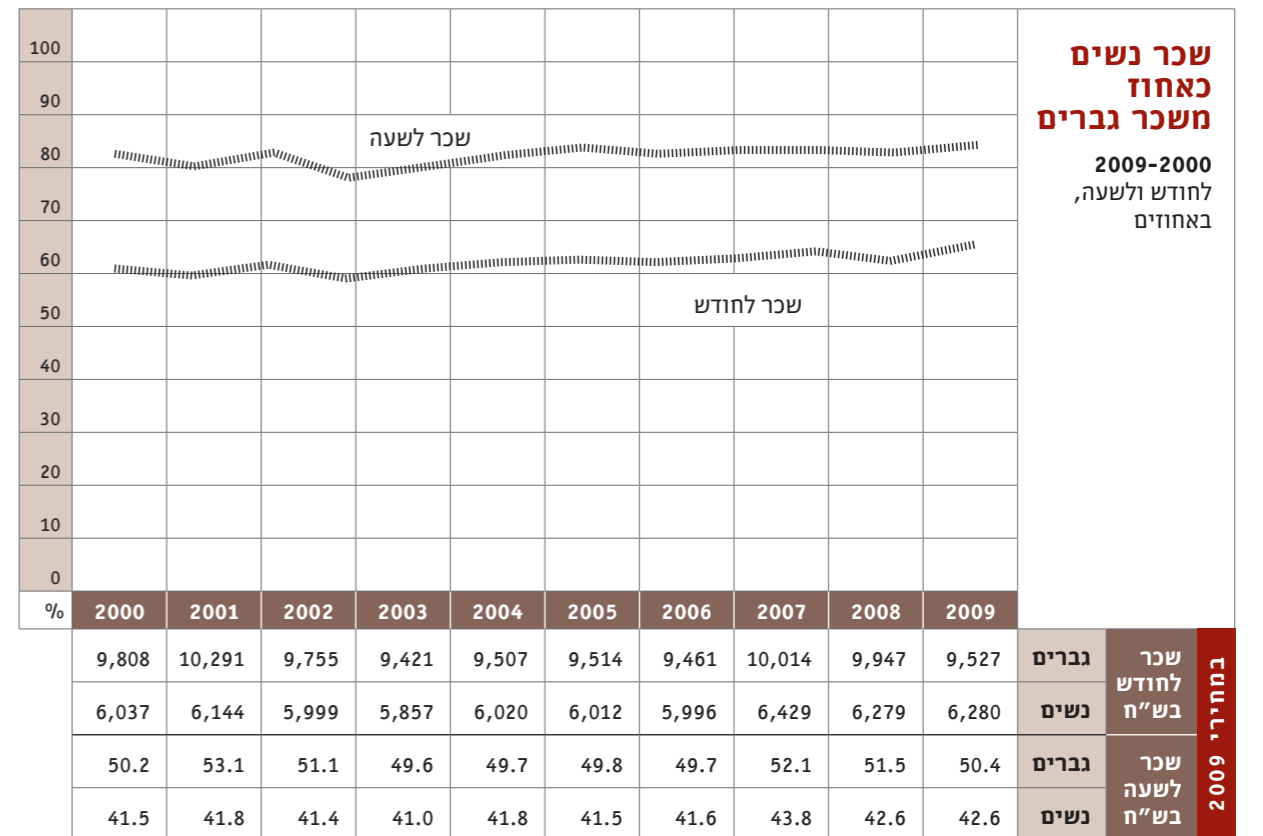
במעט. יש לציין כי הצמצום בפער
שנרשם ב-2009 לא נבע משיפור של
ממש בשכר הנשים אלא בעיקר מן
הירידה בשכר הגברים לשעה ולחודש;
זאת כתוצאה מן המשבר הפיננסי העולמי.
באשר לנשים, שכרן לשעה ולחודש נותר
זהה לזה של השנה הקודמת.

השכר הממוצע לשעה של נשים עמד
על 42.6 ש"ח - 85% מהשכר לשעה של
גברים.

יש לציין כי במהלך השנים 2000-2008,
שידעו תקופות של צמיחה גבוהה לצד
תקופות של מיתון כלכלי כבד, פערי
השכר בין נשים לגברים השתנו רק

פערי השכר בין נשים לגברים עמידים,
כך דומה, הן למשברים כלכליים והן
לפריחה כלכלית.

ב-2009, השכר הממוצע לחודש של
נשים עמד על 6,280 ש"ח - 66% מהשכר
הממוצע של גברים. זאת בהשוואה
ל-2000, אז עמד היחס על 61.6%.



שכר נשים כאחוז משכר גברים
2009-2000, לחודש ולשעה, באחוזים

במחירי 2009
שכר לחודש בש"ח נשים
שכר לשעה בש"ח גברים

הצטמקות מתמשכת של הרובד הבינוני

על האי-שוויון בחלוקת ההכנסות ניתן לעמוד גם באמצעות בחינה של מצב המעמד הבינוני בישראל. מהו המעמד הבינוני? חילקנו, לפי הנהוג במחקרים בינלאומיים, את משקי-הבית לשלושה רבדים: הרובד הבינוני, שבו מצויים כל משקי-הבית שהכנסתם היא בגובה של 75% עד 125% מן ההכנסה החציונית של משקי-הבית; הרובד הגבוה,

שבו מצויים כל משקי-הבית שהכנסתם גבוהה מ-125% מן ההכנסה החציונית של משקי-הבית; והרובד הנמוך, שבו מצויים כל משקי-הבית שהכנסתם נמוכה מ-75% מן ההכנסה החציונית של משקי-הבית. על פי הגדרה זו, המעמד הבינוני חובק את העשירונים 5 ו-6 וכן חלק מעשירון 4 וחלק מעשירון 7 של משקי-הבית.

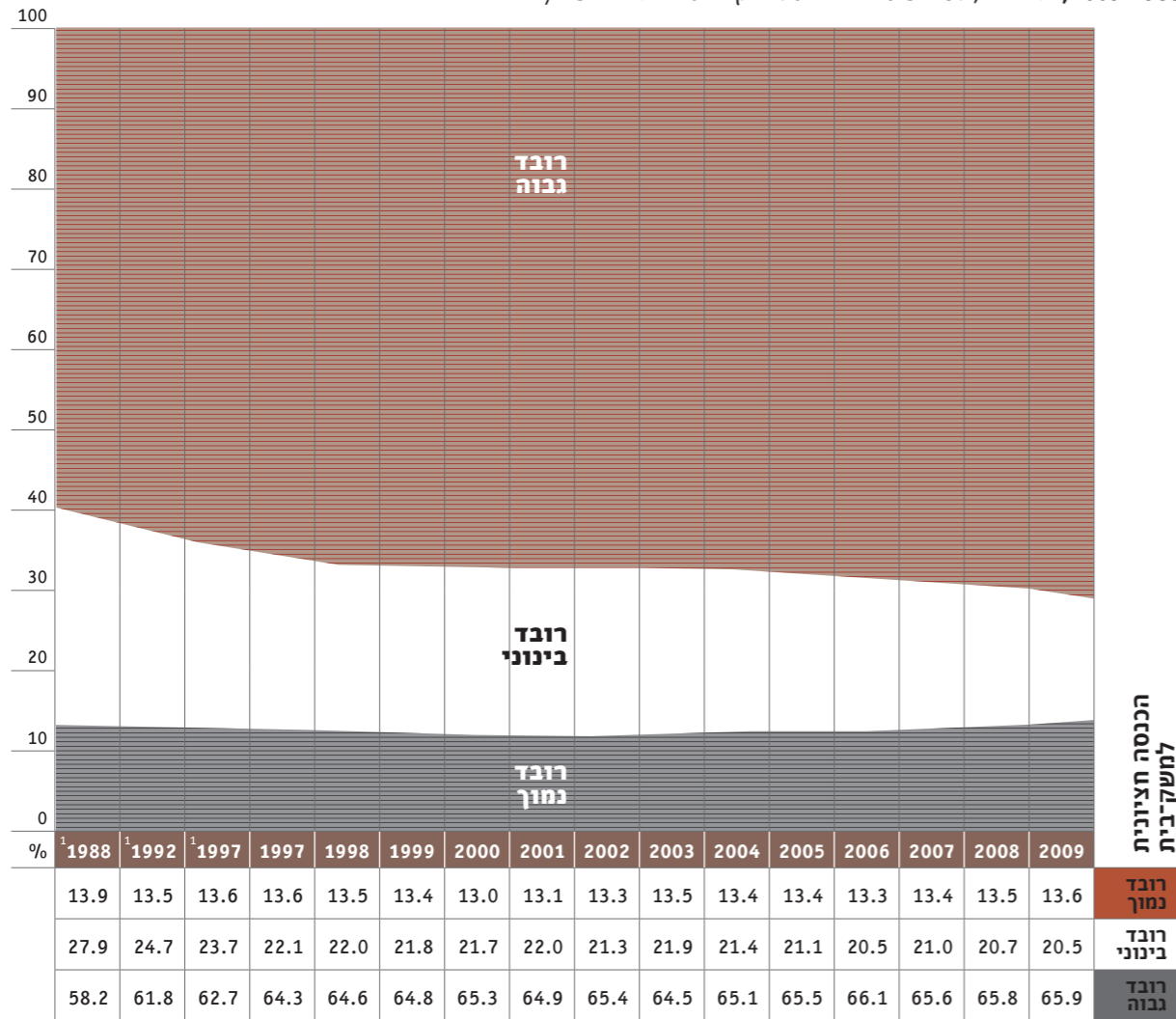
מדובר במגמה מתמשכת. בין השנים 1998-2009 הצטמק הרובד הבינוני בישראל בשיעור של 7%, לערך, מ-28.5% ל-26.6% מכלל משקי-הבית. באותה תקופה הצטמק גם חלקו של הרובד הבינוני בעוגת ההכנסות, בשיעור של 7% לערך, מ-22.0% מן העוגה ל-20.5% ממנה.

ובכן, ב-2009 הצטמק המעמד הבינוני: חלקו בקרב כלל משקי-הבית בישראל ירד, מ-27.1% ל-26.6%; ואילו חלקו בעוגת ההכנסות של כלל משקי-הבית ירד מ-20.7% ל-20.5%. (עוגת ההכנסות היא הסכום המתקבל כאשר סוכמים את ההכנסה ברוטו של כל משקי-הבית בישראל).

הצטמקות המעמד הבינוני נמשכה הן בשנות משבר האינפלציה השנייה והן בגל הצמיחה 2004-2008. בין 2001 ל-2003 הצטמק הרובד הבינוני בשבע עשיריות האחוז, מ-28.9% מכלל משקי-הבית ל-28.2% ב-2003. במהלך חמש שנות הצמיחה 2004-2008 המשיך המעמד הבינוני להתכווץ עד שהגיע ב-2009 ל-26.6% מכלל משקי-הבית – השיעור הנמוך ביותר בעשור האחרון.

חלקו של כל רובד בעוגת ההכנסות

באחוזים, לפי הכנסה חציונית למשק-בית שבראשו שכיר/ה, 1988-2009

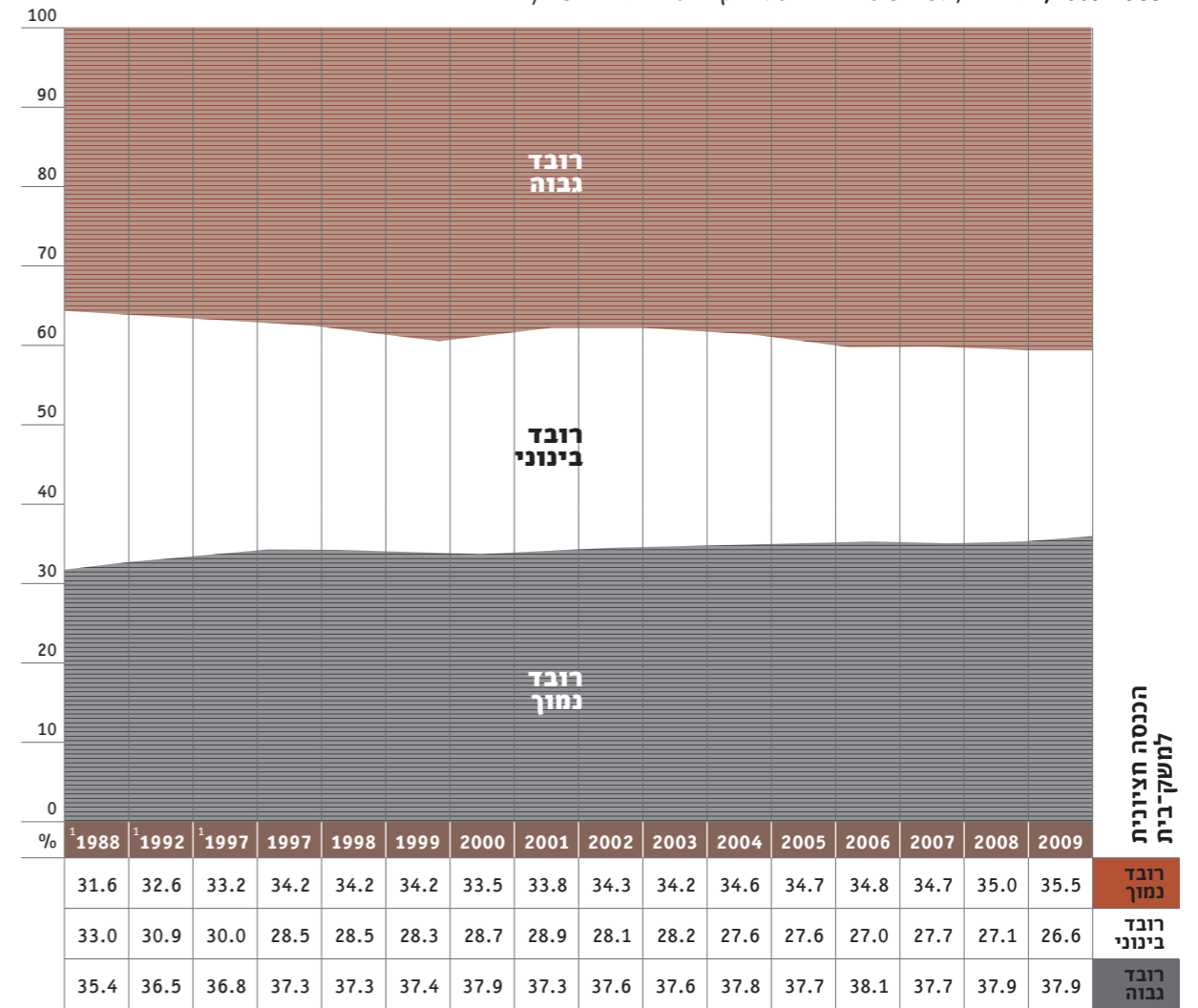


הערות:

1. הנתונים חושבו על פי המדגם הישן.
2. גבולות המעמד הבינוני הם בין 75% ל-125% מן ההכנסה החציונית של משקי-בית. מקור: עיבוד של מרכז אדוה מתוך הלמ"ס, קבצי סקרי הכנסות, שנים שונות.

שיעור משקי-הבית בכל רובד

באחוזים, לפי הכנסה חציונית למשק-בית שבראשו שכיר/ה, 1988-2009



הערות:

1. הנתונים חושבו על פי המדגם הישן.
2. גבולות המעמד הבינוני הם בין 75% ל-125% מן ההכנסה החציונית של משקי-בית. מקור: עיבוד של מרכז אדוה מתוך הלמ"ס, קבצי סקרי הכנסות, שנים שונות.

הנתונים על המעמד הבינוני הופקו ע"י אריאן אופיר

ב-2009 תחולת העוני גדלה

גידול חד במיוחד נרשם בהיקף העוני בקרב המשפחות הערביות: מ-41.2% ב-2001 ל-54.0% ב-2006. בשנים שלאחר מכן נרשמה ירידה, אולם בשנת 2009 שיעור העוני בקרב משפחות ערביות עלה באופן חד והגיע ל-53.5%. גם בתחילת העשור, יש להזכיר, התמונה לא היתה ורודה, שכן שיעור העוני בקרב הערבים היה גבוה אז פי 2.9, כמעט, מן השיעור בקרב היהודים. בקרב היהודים, שיעורי העוני הגבוהים ביותר הם בקרב החרדים והם דומים לאלה של האוכלוסייה הערבית.

לאומי. מאז, ישראל מתקשה לחזור לשיעור העוני של תחילת העשור, שהיה גבוה מאוד ממילא.

הסיבות לכך רבות: היעדר השקעות ביישובים הערביים, שיעור נמוך של השתתפות בכוח העבודה של נשים ערביות וגברים יהודיים חרדים, מספר רב של משרות חדשות שהן חלקיות, העסקה גוברת של עובדי ועובדות שירותים באמצעות קבלני כוח אדם, ועוד.

גל הצמיחה שבין סיום האינתיפאדה השנייה ובין פריצת המשבר הפיננסי והכלכלי העולמי הצליח לבלום את התפשטות העוני, אך לא לצמצם את ממדיו.

בתחתית סולם ההכנסות נמצאות משפחות שהכנסתן כה נמוכה עד שהיא מציבה אותן מתחת לקו העוני (המוגדר כהכנסה השווה ל-50% או פחות מן ההכנסה החציונית של המשפחות בישראל).

ב-2009 עלתה תחולת העוני ועמדה על 20.5% – שלוש נקודות אחוז יותר מהשיעור של תחילת העשור.

בעשור האחרון, השינוי המשמעותי בשיעור העוני התרחש בין 2001 ל-2004, כאשר השיעור עלה מ-17.6% ל-20.3%. זאת, בעקבות הקיצוצים הגדולים שנעשו בתקופת משבר האינתיפאדה השנייה במערך הקצבאות של המוסד לביטוח

ב-2009 שכר המנהלים הבכירים ירד מעט אך עדיין נותר גבוה מאוד

קפצה עלות השכר השנתית של המנהלים הבכירים בחברות ברשימת "תל אביב 25" כמעט פי 2: מ-4.81 מיליון ש"ח ב-2000 (כמונחים חודשיים, 401 אלף ש"ח) ל-9.13 מיליון ש"ח ב-2009 (761 אלף ש"ח בחודש).

ב-2000, עלות השכר החודשית של המנהלים הבכירים בחברות ברשימת "תל אביב 25" היתה גבוהה פי 49 מן השכר הממוצע במשק; ב-2009 היא עמדה על פי 94 מן השכר הממוצע במשק.

בנוסף על השכר, רבים ממנהלי החברות הללו נהנו מתגמולים נוספים כדוגמת אופציות.

"תל אביב 25" (25 החברות הגדולות בבורסה) קטנה ב-6% ועמדה על 9.13 מיליון ש"ח בשנה, או 761 אלף ש"ח בחודש.

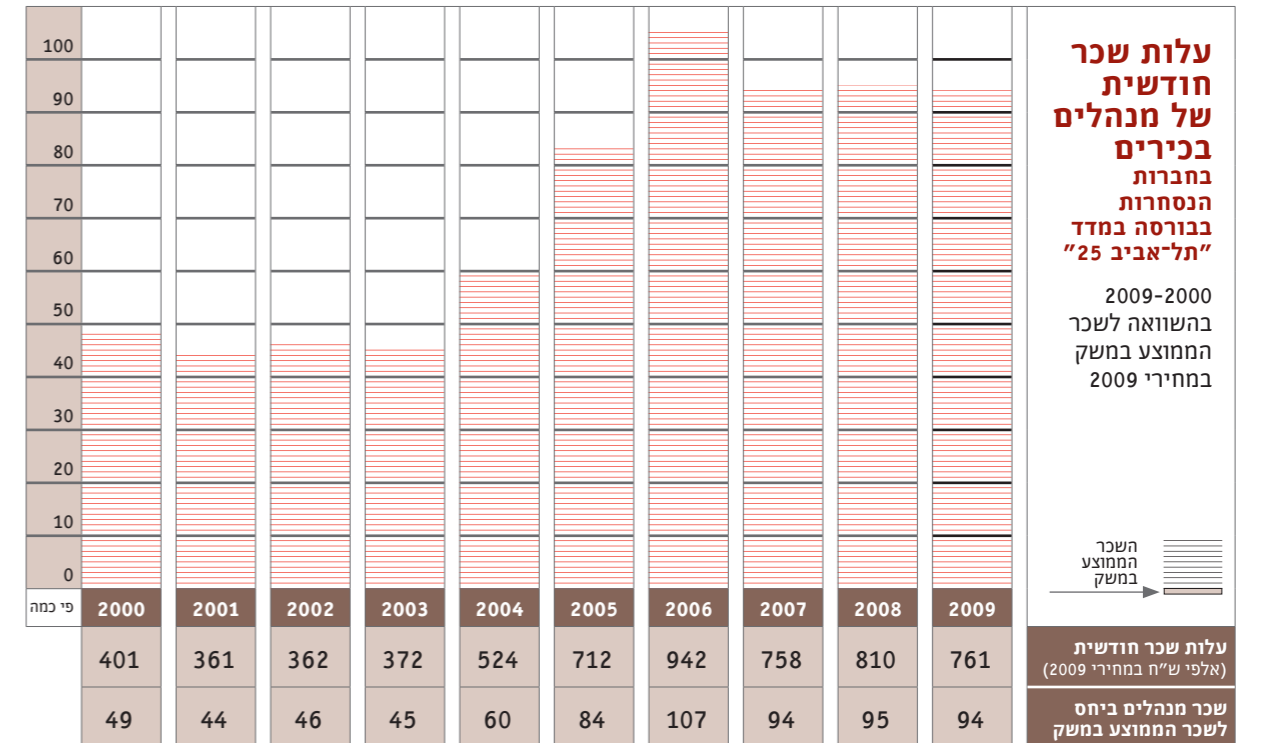
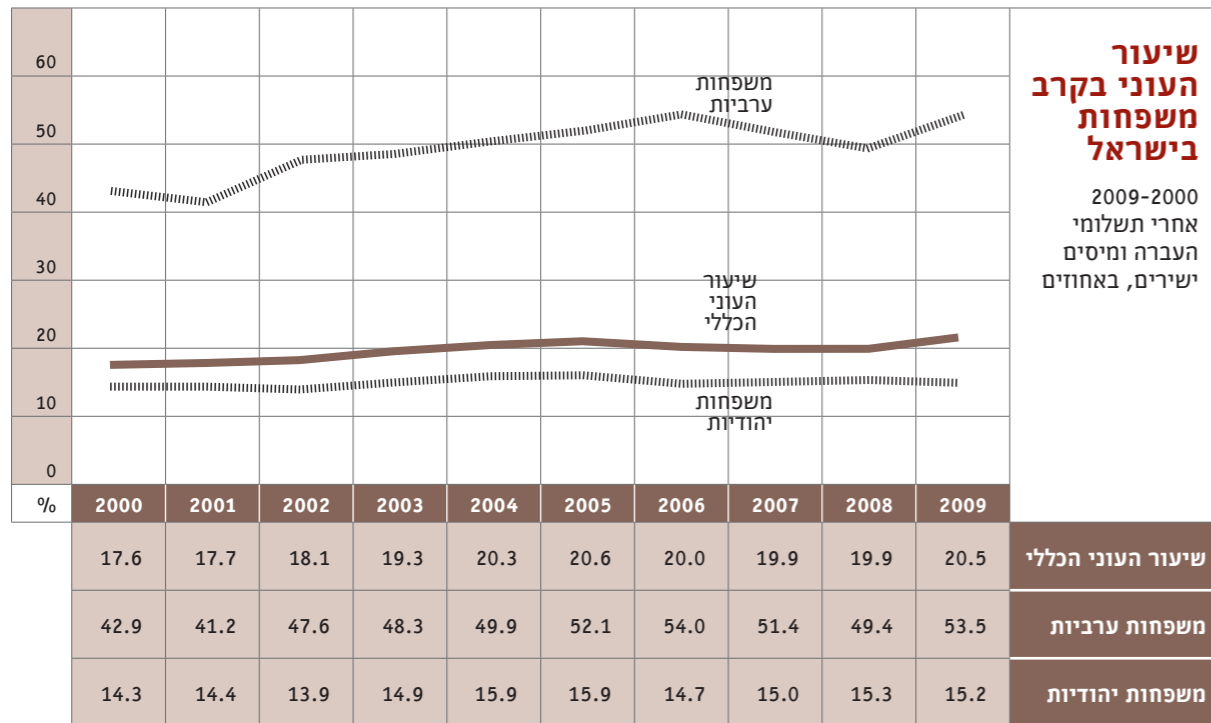
לעומת זאת, נרשם גידול בעלות השכר השנתית הממוצעת של מנהל בחברה הכלולה ברשימת "תל אביב 100" (100 החברות הגדולות בבורסה). עלות זאת הגיעה ל-5.93 מיליון ש"ח, או 494 אלף ש"ח בחודש, בממוצע – עלייה ריאלית של 11% לעומת שנת 2008.

נתונים אלה משתלבים במגמה שאפיינה את כל העשור הנוכחי: הגידול בשכר המנהלים הבכירים בתאגידים העסקיים הנסחרים בבורסה. בין 2000 ל-2009

בקצה העליון של טבלת השכר נמצאים המנהלים הבכירים של החברות הנסחרות בבורסה. (מעליהם נמצאים בעלי ההון שמעסיקים אותם, אך על הכנסותיהם של אלה – מרווחים, מניירות ערך ועסקאות מטבע, מנדל"ן וכיו"ב – אין הלמ"ס מפרסמת נתונים. גם שכרם של מנהלים בכירים בחברות שאינן נסחרות בבורסה אינו מתפרסם).

המשבר הפיננסי העולמי הוביל להקטנה זעירה של שכר המנהלים הבכירים ביותר במשק. למרות זאת, הוא עדיין נותר גבוה מאוד.

עלות השכר השנתית הממוצעת של מנהל בכיר בחברה הכלולה ברשימת



הערה: בנתוני המשפחות היהודיות נכללים גם לא יהודים שאינם ערבים. מקור: המוסד לביטוח לאומי, סקירה שנתי, שנים שונות.

אי שוויון: מפת האבטלה

אחת התוצאות הכואבות ביותר של משבר כלכלי היא גידול באבטלה: פיטורי עובדים וקושי למצוא עבודה. המשבר העולמי שפרץ ב-2008 העלה את שיעור הבלתי מועסקים בישראל, מ-5.9% באמצע 2008 עד ל-7.8% באמצע 2009. אחת העדויות לכך שיש ישראל יצאה מן המשבר מהר יותר מארצות אחרות היא העובדה שבאמצע 2010 ירד שיעור האבטלה ל-6.3% (הלמ"ס, "שיעור הבלתי מועסקים בחודש אוגוסט 2010", הודעה לעיתונות, 21.10.2010).

האבטלה פוגעת בעיקר בחלקים היותר חלשים של האוכלוסייה: היא גבוהה ביישובים ערביים יותר מאשר ביישובים יהודיים, בעיירות פיתוח יותר מאשר

ביישובים מבוססים ובקרב נשים ערביות יותר מאשר בקרב נשים יהודיות. האבטלה פוגעת באלה שמערכת החינוך לא העניקה להם השכלה ראויה. היא פוגעת גם בצעירים שעדיין לא הספיקו לבסס לעצמם אחיזה בשוק העבודה. הלוח שלהלן מציג נתונים מחודש ספטמבר 2010 על דורשי עבודה, לפי יישוב, שמתפרסמים באתר שירות התעסוקה שבמשרד התעשייה, המסחר והתעסוקה. דורשי עבודה הם מי שפנו ללשכות עבודה של שירות התעסוקה. מובטלים רבים אינם פונים לשירות התעסוקה, אם מפני שאין בקרבם לשכת עבודה, אם מפני שפניהם הושבו ריקם פעמים רבות בעבר, אם מפני

שהם מעריכים כי אין להם סיכוי למצוא עבודה ואם מסיבות אחרות. לכן, מספר דורשי העבודה נמוך ממספר המובטלים. תמונה מלאה יותר של היקף האבטלה מתקבלת מנתונים על בלתי מועסקים, שאותם מפרסמת הלמ"ס; אלא שנתונים אלה אינם מתפרסמים לפי יישוב. בהרנו להציג את הנתונים על דורשי העבודה, מכיוון שהם מאפשרים מבט על ההבדלים הבין-יישוביים.

בראש רשימת היישובים בעלי שיעורים גבוהים של דורשי עבודה מצויים יישובים ערביים. בקרב היישובים היהודיים, שיעורים גבוהים של דורשי עבודה נרשמו בעיירות פיתוח וביישובים המרוחקים מן המרכז.

השכלה גבוהה

רק כרבע מגילאי 17 מגיע להשכלה גבוהה

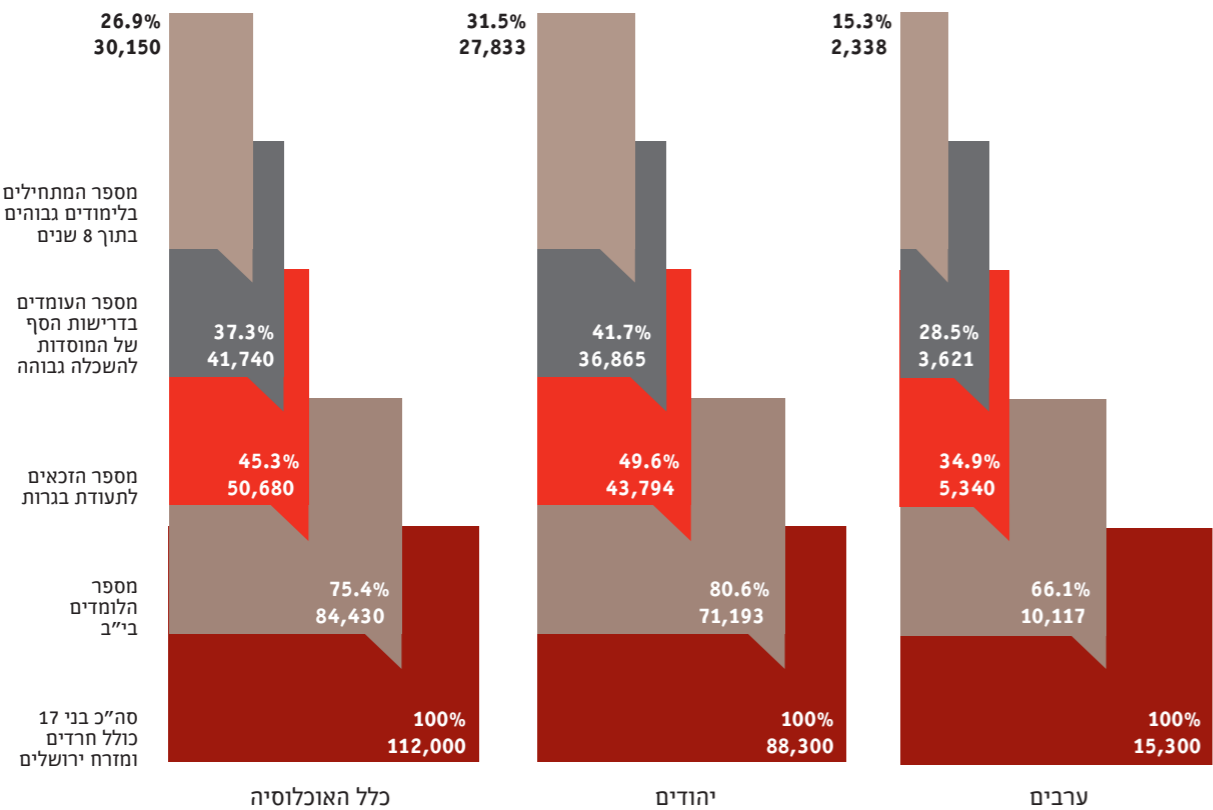
דרך המלך לעתיד אישי וחברתי טוב יותר היא רכישת חינוך והשכלה גבוהה. בישראל, דרך זו מסודרת בצורה של פירמידה: כולם מתחילים יחד במדרגה הראשונה, אך ככל שמתקדמים במעלה הפירמידה מספר העולים לשלב הבא קטן. אל פיסגת הפירמידה – לימודים אקדמיים – מגיע רק מיעוט: ב-2009, רק 26.9% מבני/ות הנוער שהיו בני/ות 17 בשנת 2001 התחילו ללמוד במוסד להשכלה גבוהה.

אם נשחזר את מסלול ההתקדמות של שכבת גיל זו, נמצא: בשנת 2001, רק 75.4% מבני/ות השכבה למדו בכיתה

י"ב במסלול המוביל לבחינות הבגרות. בתעודת בגרות זכו רק 45.3% משכבת הגיל. בקרב הזכאים, חלק החזיק בתעודה שלא עמדה בדרישות הסף של המוסדות להשכלה גבוהה. התוצאה: שיעור הזכאים שיכלו להגיש מועמדות להשכלה גבוהה עמד על 37.3% מקבוצת הגיל. מתוך אלה, לא כולם הגיעו בסופו של דבר עד 2009 לאחד המוסדות להשכלה גבוהה: רק 26.9% מבני/ות השכבה הגיעו, דהיינו – 1 מתוך 4.

שיעורם של צעירים וצעירות יהודיים שהגיעו להשכלה גבוהה כפול מזה של צעירים וצעירות ערביים.

אחוז גילאי 17 ב-2001 שהגיעו להשכלה גבוהה עד 2009



הערות:
 1. נתוני הזכאות לבגרות הם לאחר מועד חורף.
 2. האחוזים מחושבים מתוך סך כל בני/ות 17 בכל אחת מהקבוצות.
 3. ערבים - כולל תלמידים מוסלמים ונוצרים. לא נכללו בדואים בנגב ודרוזים.
 4. השכלה גבוהה - סטודנטים הלומדים באוניברסיטאות (לא כולל האוניברסיטה הפתוחה) ובמכללות אקדמיות - פרטיות וציבוריות.
 5. בשונה מן הפרסום של אדוה, זכאות לתעודת בגרות לפי יישוב, שם אנו מציגים את שיעור המתחילים בלימודים אקדמיים מתוך קבוצת גיל 17.
מקורות:
 עיבוד של מרכז אדוה מתוך משרד החינוך והספורט, המינהל הפדגוגי, אגף הבחינות, נתוני בחינות בגרות, שנים שונות; מרכז אדוה, זכאות לתעודת בגרות לפי יישוב, שנים שונות; הלמ"ס, שנתון סטטיסטי לישראל, שנים שונות.

שיעור דורשי עבודה

לפי יישוב, ספטמבר 2010, יישובים בעלי 20,000 תושבים ומעלה, באחוזים מכוח העבודה, לפי סדר יורד

ממוצע ארצי	מחוזות-תלמידי	מחוזות-תלמידי	מחוזות-תלמידי	מחוזות-תלמידי
5.8	מחוזות-תלמידי	מחוזות-תלמידי	מחוזות-תלמידי	מחוזות-תלמידי
36.7	מחוזות-תלמידי	מחוזות-תלמידי	מחוזות-תלמידי	מחוזות-תלמידי
28.6	מחוזות-תלמידי	מחוזות-תלמידי	מחוזות-תלמידי	מחוזות-תלמידי
26.2	מחוזות-תלמידי	מחוזות-תלמידי	מחוזות-תלמידי	מחוזות-תלמידי
24.1	מחוזות-תלמידי	מחוזות-תלמידי	מחוזות-תלמידי	מחוזות-תלמידי
23.7	מחוזות-תלמידי	מחוזות-תלמידי	מחוזות-תלמידי	מחוזות-תלמידי
23.1	מחוזות-תלמידי	מחוזות-תלמידי	מחוזות-תלמידי	מחוזות-תלמידי
19.1	מחוזות-תלמידי	מחוזות-תלמידי	מחוזות-תלמידי	מחוזות-תלמידי
15.9	מחוזות-תלמידי	מחוזות-תלמידי	מחוזות-תלמידי	מחוזות-תלמידי
14.0	מחוזות-תלמידי	מחוזות-תלמידי	מחוזות-תלמידי	מחוזות-תלמידי
13.7	מחוזות-תלמידי	מחוזות-תלמידי	מחוזות-תלמידי	מחוזות-תלמידי
13.5	מחוזות-תלמידי	מחוזות-תלמידי	מחוזות-תלמידי	מחוזות-תלמידי
10.4	מחוזות-תלמידי	מחוזות-תלמידי	מחוזות-תלמידי	מחוזות-תלמידי
10.3	מחוזות-תלמידי	מחוזות-תלמידי	מחוזות-תלמידי	מחוזות-תלמידי
9.6	מחוזות-תלמידי	מחוזות-תלמידי	מחוזות-תלמידי	מחוזות-תלמידי
9.1	מחוזות-תלמידי	מחוזות-תלמידי	מחוזות-תלמידי	מחוזות-תלמידי
8.9	מחוזות-תלמידי	מחוזות-תלמידי	מחוזות-תלמידי	מחוזות-תלמידי
8.7	מחוזות-תלמידי	מחוזות-תלמידי	מחוזות-תלמידי	מחוזות-תלמידי

מערכת החינוך

יותר ממחצית בני/ות הנוער אינם זכאים לתעודת בגרות

ב-2009, רק 46.1% מבני/ות 17 השיגו תעודת בגרות (כולל מועד חורף). זהו גידול לעומת 2008, אז עמד השיעור על 44.4% (כולל מועד חורף).

מתוך כלל הזכאים ב-2009, כ-14% החזיקו בתעודה שאינה עומדת בדרישות הסף של המוסדות האקדמיים. במלים אחרות, שיעור הזכאים היכולים להציג

מועמדות ללמידה במוסד אקדמי עמד ב-2009 על כ-39% בלבד מקבוצת הגיל. על מידת האי שוויון ניתן ללמוד מן ההבדלים הבין-יישוביים בשיעור הזכאות לתעודת בגרות.

בחרנו לחשב את שיעור הזכאים לתעודת בגרות מקרב כל קבוצת הגיל, הכוללת

את תלמידי מזרח ירושלים ואת תלמידי המגזר החרדי, משום שמערכת החינוך נושאת באחריות לרמת ההשכלה של כלל האוכלוסייה – כולל שתי הקבוצות הללו.

הנתונים המוצגים להלן מחושבים על ידי חלוקה של מספר הזכאים לתעודת בגרות ביישוב במספר בני/ות 17 המתגוררים ביישוב.

זכאים לתעודת בגרות כאחוז מבני/ות 17 המתגוררים ביישוב

2009, יישובים עם 10,000 תושבים ומעלה, באחוזים, לפי סדר עולה

ממוצע ארצי	46.1
מודיעין עלית	5
בני ברק	6
ביתר עלית	7
ג'סר א-זרקא	13
ירושלים	18
עין מאהל	19
כפר מנדא	21
ריינה	21
אבו סנאן	22
כסיפה	23
רהט	27
טורעאן	28
אכסאל	29
אלעד	29
מעלה עירון	29
תל שבע	29
טייבה	31
ערד	31
קלנסווה	31
ירכא	32
לוד	32
עראבה	32
שפרעם	32
ערעה	33
שנור	33
אום אל-פחם	35
אעבלין	35

כפר קרע	36
נחף	36
צפת	36
גדרה	37
כפר יונה	37
ערעה בנגב	37
רמלה	37
מנדל העמק	38
אופקים	39
נצרת	39
סחי'ן	39
עפולה	39
בית שמש	40
ג'דידה-מכר	40
באקה-ג'ת	41
עכו	41
טירה	43
טמרה	43
חדרה	44
פרדס חנה-כרכור	44
טבריה	45
יפיע	45
כפר קאסם	46
בית שאן	47
קריית עקרון	47
עיר כרמל	48
אור יהודה	49
מעלות-תרשיחא	49
מנאר	51

נתניה	60
מעלה אדומים	61
נס ציונה	61
ראשון לציון	61
חיפה	62
יבנה	62
קריית ים	62
קריית מוצקין	62
תל אביב-יפו	62
אור עקיבא	63
רמת השרון	63
מבשרת ציון	64
צורן-קדימה	64
בית ג'ן	65
ראש העין	65
רמת גן	65
נשר	66
גני תקווה	67
יהוד-נווה אפרים	68
אזור	69
נבעת שמואל	71
מודיעין-מכבים-רעות	71
קריית אונו	72
הוד השרון	73
הרצלייה	73
תל מונד	75
נבעתיים	75
רעננה	76

הערה: ביישובים שבהם שיעור הזכאות כאחוז מבני/ות 17 נובו שיעור הלומדים ב"ב הנתון מופיע בסוגריים, עקב הסיכוי לטעות סטטיסטית. **מקור:** מרכז אדוה, זכאות לבגרות לפי יישוב, 2009-2008, דצמבר 2010.

זכאות לתעודת בגרות לפי קבוצות יישוב

עלייה ביישובים מבוססים, ירידה בעיירות וביישובים ערביים

מ-54.2% ב-2004 ל-47.3% ב-2009 – ירידה של 13%; ואילו ביישובים הערביים (ללא מזרח ירושלים) הוא ירד מ-42.2% ב-2004 ל-34.4% ב-2009, ירידה של 18%.

גם אצל הברואים בנגב נרשמה ירידה לאורך כל העשור, בשנת 2009 שיעור הזכאות אצלם עלה והיה דומה לזה של 2001. בקרב הדרוזים המגמה היא קופצנית: ב-2009 נרשמה עלייה חדה ל-48%.

כאשר מפרקים את הנתון הכללי לקבוצות אוכלוסייה, מתברר כי הוא מסתיר גידול באי שוויון:

אצל הצעירים והצעירות ביישובים המבוססים נרשמה יציבות לאורך המחצית השנייה של העשור – שיעור הזכאות הממוצע היה 67%, לערך.

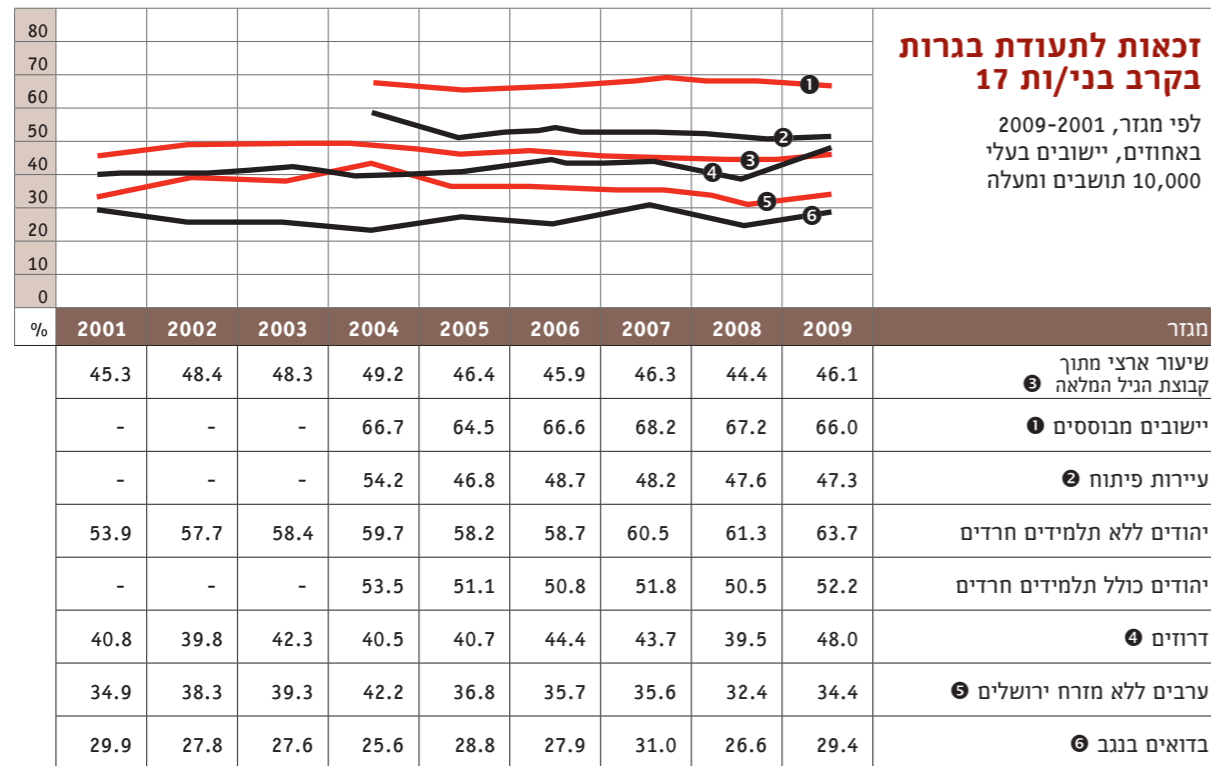
מצד שני, אצל הצעירים והצעירות בעיירות וביישובים הערביים (ללא מזרח ירושלים), שיעור הזכאות ירד באופן חד: בעיירות הפיתוח הוא ירד

ב-2009 נרשמה עלייה בשיעור הזכאות לתעודת בגרות בקרב גילאי 17, מ-44.4% ל-46.1%.

מבט על פני העשור כולו מגלה היפוך מגמה: בעוד שבתחילת העשור גדל שיעור הזכאות, מ-45.3% ל-49.2%, אחרי 2004 הוא ירד עד ל-44.4% בשנת 2008 – שיעור נמוך מזה של תחילת העשור. כאמור, בשנת 2009 עלה שיעור הזכאים ל-46.1% – עדיין נמוך מהשיא של 2004.

זכאות לתעודת בגרות בקרב בני/ות 17

לפי מגזר, 2009-2001 באחוזים, יישובים בעלי 10,000 תושבים ומעלה



הערות:

- קבוצת הגיל המלאה כוללת את הלומדים במגזר החרדי ואת הלומדים במזרח ירושלים.
 - בשנים 2009-2002 שיעור הזכאות מתוך קבוצת הגיל המלאה ומתוך קבוצת הגיל ללא חרדים ומזרח ירושלים הם לאחר מועד חורף; בקרב היישובים המבוססים ועיירות הפיתוח כל הנתונים הם לאחר מועד חורף; שיעור הזכאות לבגרות לאחר מועד חורף, בקרב היהודים, הדרוזים, הערבים והבדואים בנגב, הוא משנת 2005.
 - יישובים מבוססים הינם יישובים המשוייכים לאשכולות 8-10 של הלמ"ס.
 - הנתונים עבור היישובים המבוססים ועיירות הפיתוח חושבו על ידנו מתוך קבוצת הגיל המלאה; עבור מגזרים אלו קיימים נתוני זכאות לבגרות לאחר מועד חורף רק משנת 2004.
 - הנתונים עבור יהודים ללא תלמידים חרדים, דרוזים, ערבים ובדואים בנגב נלקחו מתוך הפרסום של משרד החינוך.
 - הנתונים כוללים את המועצות האזוריות בישראל.
- מקור:** מרכז אדוה, זכאות לבגרות לפי יישוב, 2009-2008, דצמבר 2010.

השכלה גבוהה

פערים יציבים ב-2008/09

בשנת הלימודים 2008/09, שיעור הסטודנטים תושבי יישובים יהודיים מבוססים בגילאי 20-29 שלמדו לתואר ראשון באוניברסיטה עמד על 10.1%. שיעור זה היה כפול מן השיעור המקביל ביישובים ערביים – 4.8% בעירות

הפיתוח, השיעור היה גבוה אך במעט מזה של היישובים הערביים – 6.0%. פערים אלה יציבים למדי מאז שנת 2000. הפערים קיימים לא רק באוניברסיטאות אלא גם במכללות האקדמיות. זאת,

למרות שאחד היעדים של חלק מתוכן, המכללות הציבוריות, היה פתיחת הזדמנויות בפני תושבי הפריפריה. לצערנו, נתוני הלמ"ס אינם מאפשרים הפרדה בין המכללות האקדמיות הציבוריות לבין אלה הפרטיות.

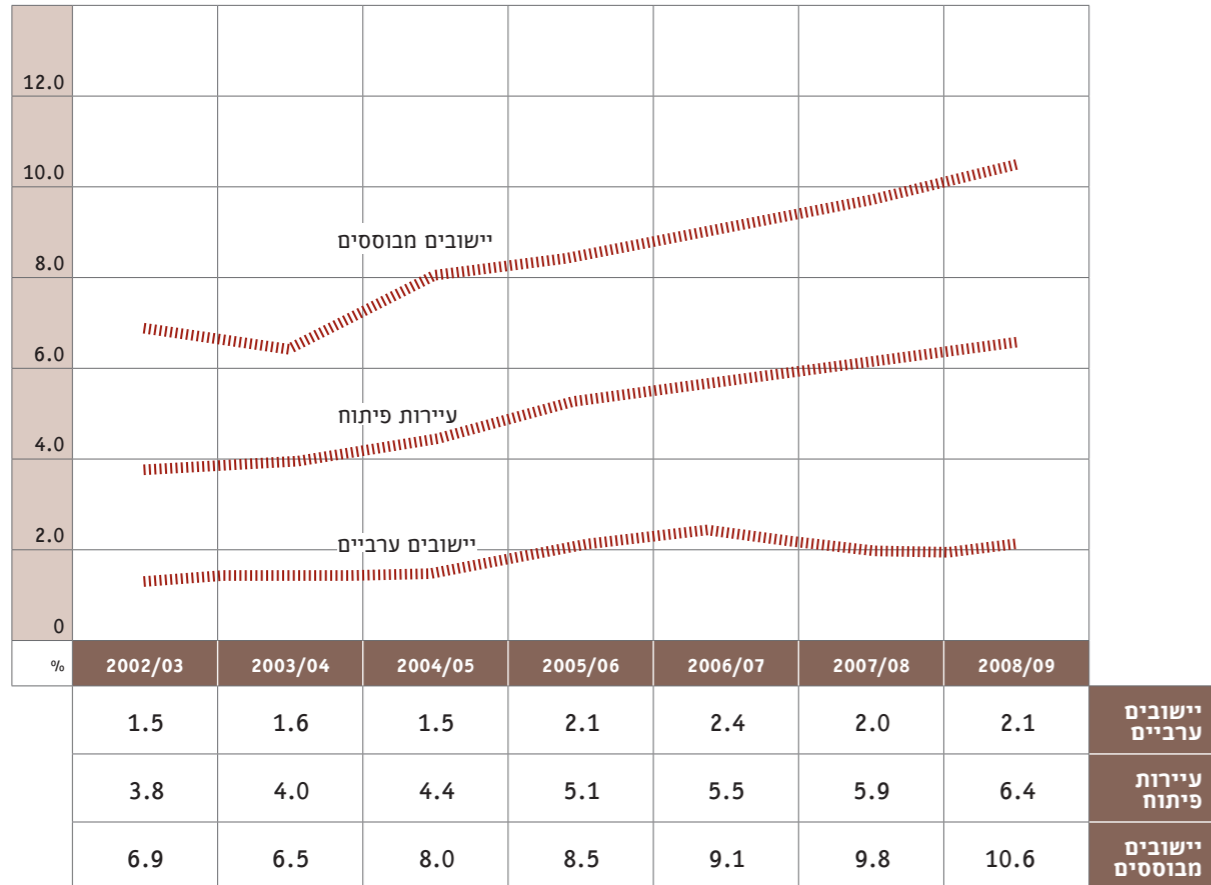
הנתונים עבור המכללות האקדמיות קיימים רק עבור 2002/03 ואילך. הם מצביעים, תחילה, על גידול במספר הלומדים בהן, בכל שלוש קבוצות היישובים. עוד הם מעלים כי גם במכללות האקדמיות נהנים

צעירי/ות היישובים המבוססים מייצוג-יתר: ב-2009 עמד שיעורם בקבוצת הגיל על 10.6%, בעוד שבעירות הפיתוח הוא עמד על 6.4%. בשתי קבוצות יישובים אלה, שיעור הלומדים במכללות האקדמיות היה דומה לשיעור הלומדים

באוניברסיטאות. לעומת זאת, ייצוגם של היישובים הערבים במכללות האקדמיות – 2.1% ב-2009 – נמוך משהוא באוניברסיטאות – 4.8%.

סטודנטים לתואר ראשון במכללות אקדמיות

2009-2002, לפי סוג יישוב, באחוזים מבני/ות 20-29

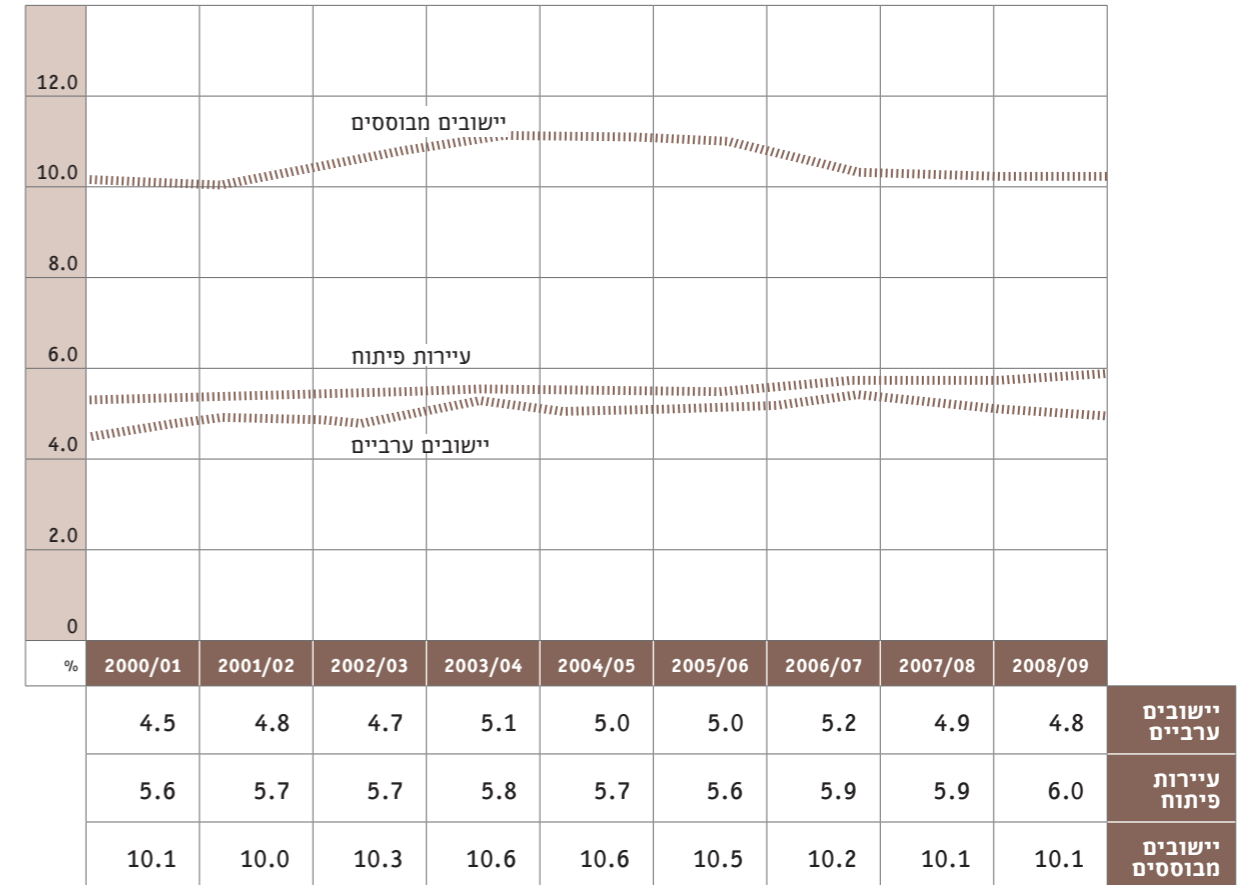


הערות:

1. לא התפרסמו נתונים לשנים 2000-2001.
 2. הנתונים אינם כוללים את המכללות האקדמיות לחינוך.
- מקורות:** עיבוד של מרכז אדוה מתוך הלמ"ס, הרשויות המקומיות בישראל, שנים שונות; הלמ"ס תכונות דמוגרפיות של מועמדים ללימודים, סטודנטים ומקבלי תארים במוסדות להשכלה גבוהה, שנים שונות; הנתונים על מספר הלומדים באוניברסיטאות ובמכללות אקדמיות לשנת 2009 התקבלו מנף חינוך גבוה בלמ"ס.

סטודנטים לתואר ראשון באוניברסיטאות

2009-2000, לפי סוג יישוב, באחוזים מבני/ות 20-29



הערה: הנתונים אינם כוללים את הסטודנטים הלומדים באוניברסיטה הפתוחה.
מקורות: עיבוד של מרכז אדוה מתוך הלמ"ס, הרשויות המקומיות בישראל, שנים שונות; הלמ"ס תכונות דמוגרפיות של מועמדים ללימודים, סטודנטים ומקבלי תארים במוסדות להשכלה גבוהה, שנים שונות; הנתונים על מספר הלומדים באוניברסיטאות ובמכללות אקדמיות לשנת 2009 התקבלו מנף חינוך גבוה בלמ"ס.

סטודנטים לתואר ראשון באוניברסיטאות ובמכללות אקדמיות 2008/9

כאחוז מבני/ות 20-29, לפי יישוב, יישובים שבהם 30 סטודנטים או יותר, לפי סדר יורד בטור של סך הלומדים לתואר ראשון

היישוב				סך הלומדים לתואר ראשון			
מסעדה	מספר סטודנטים	מספר סטודנטים	מספר סטודנטים	מספר סטודנטים	מספר סטודנטים	מספר סטודנטים	מספר סטודנטים
מסעדה	3.4	2.1	5.5	מזרעה	0.5	7.6	8.1
עין מאהל	1.3	4.1	5.5	ירכא	1.6	6.4	7.9
עין קנייא	1.9	3.5	5.4	כפר קרע	3.3	4.6	7.9
מגדל שמס	3.1	2.1	5.2	נחף	1.8	5.8	7.6
מעלה עירון	1.8	3.3	5.1	יבנאל	3.5	4.1	7.5
בסמה	2.0	3.0	5.0	טמרה	1.1	6.4	7.5
בוקעאטא	3.0	1.8	4.8	אנסאל	3.6	3.9	7.5
אום אל-פחם	1.4	3.4	4.8	טירה	2.5	4.9	7.4
קריית יערים	3.2	1.5	4.7	דייר חנא	2.0	5.4	7.4
טובא-זנגרייה	1.3	3.3	4.7	סח'נין	1.8	5.5	7.4
פורידיס	0.7	3.5	4.3	שפרעם	1.9	5.3	7.3
בסמת טבעון	1.3	3.0	4.2	רמלה	4.6	2.6	7.2
עילוט	1.7	2.5	4.2	אבו סנאן	1.7	5.4	7.1
בני ברק	2.6	1.6	4.2	אבו גוש	3.4	3.6	7.0
זרזיר	1.0	2.7	3.7	ג'לג'וליה	2.6	4.4	7.0
כפר מנדא	1.0	2.6	3.6	כפר נוא	1.6	5.5	7.0
רכסים	2.0	1.2	3.2	ריינה	1.8	5.1	6.9
עגר	2.5	0.6	3.1	שעב	2.2	4.6	6.8
כסיפה	0.7	2.3	3.0	משהד	1.4	5.3	6.7
אלעד	2.3	0.6	2.9	עראבה	1.4	5.3	6.7
תל שבע	1.6	1.2	2.9	באקה-גת	2.0	4.6	6.7
ביר אל-מכסור	0.7	2.1	2.8	כאבול	1.6	4.8	6.5
לקיה	1.1	1.6	2.7	ערערה	2.4	4.0	6.4
רהט	1.4	1.3	2.7	כסרא-סמיע	1.0	5.2	6.3
חורה	1.1	1.5	2.5	בית שמש	3.7	2.5	6.2
שגב-שלום	1.6	0.6	2.3	כפר קאסם	2.1	4.1	6.2
קלנסווה	0.8	0.8	1.6	שגור	1.3	4.8	6.1
ערערה-בנגב	0.6	0.7	1.3	בועייה-נוג'ידאת	1.3	4.6	6.0
ביתר עילית	1.2	0.1	1.3	כעביה-טבאש-חגאגרה	2.3	3.6	5.9
ג'סר א-זרקא	0.6	0.6	1.2	טייבה	2.9	3.0	5.9
מודיעין עילית	0.7	0.2	0.9	ג'דידה-מכר	1.3	4.3	5.6
נצרת עילית	7.3	7.6	14.9	אור עקיבא	6.8	4.5	11.3
ערד	8.5	6.3	14.7	דימונה	6.9	4.2	11.2
אשקלון	8.2	6.6	14.7	טירת כרמל	4.0	7.2	11.2
חולון	9.4	5.2	14.6	עיילבון	3.5	7.5	11.0
ג'וליס	4.9	9.5	14.5	באר יעקב	6.1	4.7	10.8
שלומי	6.1	8.3	14.4	דבורייה	4.3	6.3	10.6
צורן-קדימה	7.9	6.5	14.4	אליכין	7.9	2.7	10.6
כפר יונה	9.2	5.1	14.3	ירוחם	6.2	4.3	10.5
עפולה	8.7	5.5	14.2	כפר ברא	5.5	5.0	10.5
נתניה	8.8	5.2	14.0	מגדל	3.2	7.1	10.3
ראמה	4.2	9.7	14.0	כאוכב אבו אל-היג'א	3.0	7.2	10.2
כפר יאסיף	2.4	11.5	14.0	סאגור	2.8	7.4	10.2
מעלות-תרשיחא	5.3	8.6	13.9	בת ים	6.2	3.9	10.2
אשדוד	7.4	6.4	13.7	קריית עקרון	5.2	5.0	10.2
פסטטה	5.0	8.4	13.5	בית ג'ן	3.1	6.6	9.7
שדרות	10.2	3.2	13.4	אופקים	6.5	3.2	9.7
קריית גת	7.6	5.8	13.3	אור יהודה	7.0	2.6	9.6
בית דגן	8.1	5.1	13.2	זמר	3.3	6.1	9.4
חדרה	7.9	5.1	13.1	נתיבות	6.3	3.0	9.3
קריית ים	5.4	7.4	12.8	אילת	2.4	6.9	9.3
מצפה רמון	6.2	6.6	12.8	קריית מלאכי	5.4	3.8	9.2
פקיעין (בוקיעה)	3.1	9.7	12.8	עיר כרמל	1.9	7.2	9.1
אזור	7.6	5.1	12.7	טורעאן	2.0	6.8	8.8
קצרין	6.3	6.3	12.6	ירושלים	4.6	4.2	8.8
פרדס חנה-כרכור	7.2	5.2	12.5	לוד	5.1	3.7	8.8
מעלה אפרים	7.8	4.5	12.3	קריית ארבע	6.0	2.5	8.5
בית שאן	6.2	6.0	12.2	שבלי-אום אל-גנם	2.7	5.6	8.3
בני עיש	6.9	5.3	12.2	מגאר	1.7	6.6	8.3
עכו	3.8	8.4	12.2	יאנוח-ג'ת	1.5	6.8	8.3
נצרת	3.9	8.2	12.1	יפיע	2.6	5.7	8.3
חצור הגלילית	6.0	6.1	12.1	אעבלין	1.8	6.3	8.1
טבריה	5.0	7.0	12.0				
צפת	4.3	7.5	11.8				
מגדל העמק	6.7	4.9	11.6				
מזכרת בתיה	9.3	10.3	19.6	סה"כ	6.9	6.7	13.6
יסוד המעלה	10.6	9.0	19.6	להבים	12.7	18.3	30.9
חורפיש	5.8	13.7	19.5	סביון	15.0	14.8	29.7
קריית ביאליק	7.4	12.0	19.5	עומר	10.3	19.2	29.5
זכרון יעקב	9.1	10.2	19.2	הר אדר	11.2	17.5	28.6
הוד השרון	11.0	8.3	19.2	מיתר	12.1	15.1	27.2
בנימינה-גבעת עדה	10.3	8.9	19.2	ראש פינה	10.9	16.3	27.2
כפר נמא	10.0	9.2	19.2	אלקנה	14.8	12.2	27.0
תל אביב-יפו	9.8	9.4	19.1	כפר ורדים	11.1	15.5	26.6
רמת גן	9.7	9.4	19.0	מטולה	19.8	6.7	26.5
קרני שומרון	11.4	7.5	18.9	כפר שמריהו	16.1	9.8	26.0
כפר סבא	10.0	8.8	18.8	קדומים	15.4	9.9	25.3
חיפה	5.0	13.8	18.8	גבעת שמואל	8.4	16.8	25.2
אורנית	12.6	5.8	18.4	רמת השרון	12.9	11.6	24.5
ראשון לציון	11.2	7.0	18.1	רמת ישי	11.5	12.5	24.0
ג'ש (גוש חלב)	6.7	11.3	18.0	כוכב יאיר	11.5	12.0	23.5
נהרייה	6.7	11.1	17.8	קריית אונו	12.4	10.7	23.1
אריאל	14.7	3.1	17.8	שוהם	11.2	11.8	23.0
יהוד	9.8	7.7	17.5	קריית טבעון	7.8	15.1	22.9
תל מונד	10.6	6.6	17.2	גבעתיים	11.8	11.0	22.8
בית אל	11.1	6.1	17.1	רעננה	11.6	10.9	22.5
גבעת זאב	9.6	7.3	17.0	אבן יהודה	12.1	10.1	22.3
פתח תקווה	9.7	7.1	16.7	אלפי מנשה	13.3	8.4	21.8
גדרה	8.3	8.4	16.7	מודיעין-מכבים-רעות	10.2	11.3	21.5
רחובות	7.9	8.8	16.7	נשר	5.6	15.8	21.4
יבנה	8.5	7.8	16.4	הרצלייה	13.0	8.4	21.4
קריית שמונה	10.8	5.4	16.3	אפרתה	10.0	11.3	21.3
יקנעם עילית	6.6	9.6	16.2	מבשרת ציון	10.8	10.1	20.8
באר שבע	8.5	7.5	16.0	מעיליא	4.9	15.9	20.8
גן יבנה	8.4	7.5	15.9	גני תקווה	10.2	10.4	20.6
קריית אתא	6.7	9.1	15.8	נס ציונה	10.6	9.9	20.5
בית אריה	8.7	6.9	15.6	קריית מוצקין	7.4	13.1	20.5
מעלה אדומים	8.8	6.7	15.5	כרדסייה	11.7	8.7	20.4
ראש העין	9.8	5.4	15.3	כרמיאל	10.3	9.4	19.6

הערות: 1. הל"מ מפרסמת נתונים על סטודנטים לתואר ראשון באוניברסיטאות ובמכללות אקדמיות רק עבור יישובים שבהם 30 סטודנטים או יותר.
 2. הממוצע הארצי של הלומדים לתואר ראשון באוניברסיטאות ובמכללות אקדמיות כולל את כל הסטודנטים לתואר ראשון מכל היישובים בארץ, בכלל זה גם יישובים שעבורם הל"מ לא פירסם נתונים.
 מכללה אקדמית - סך הסטודנטים הלומדים במכללות ציבוריות ופרטיות לקראת תואר ראשון.
 מקורות: עיבוד של מרכז אדוה מתוך הל"מ, רשויות מקומיות בישראל 2008, קובץ נתונים לעיבוד, אתר האינטרנט של הל"מ; הנתונים על מספר הלומדים באוניברסיטאות ובמכללות התקבלו מתוך גף חינוך נבוה בל"מ.

מערכת הבריאות

שחיקה במימון הציבורי ועלייה בתשלומי חולים

ב-2009 המשיך להתרחב הפער בין המימון הרצוי ובין המימון המצוי של סל שירותי הבריאות שמעניקות קופות החולים.

המימון הרצוי הוא זה הכולל עידכון ראוי של הסל, שנה אחר שנה, בהתאם לשינויים הדמוגרפיים והטכנולוגיים ולשינויים במדרד מחירי תשומות

הבריאות.

המימון המצוי הוא זה הקיים בפועל: למרבה הצער, חוק ביטוח בריאות ממלכתי משנת 1994 אינו כולל מנגנון של עדכון מלא וקבוע.

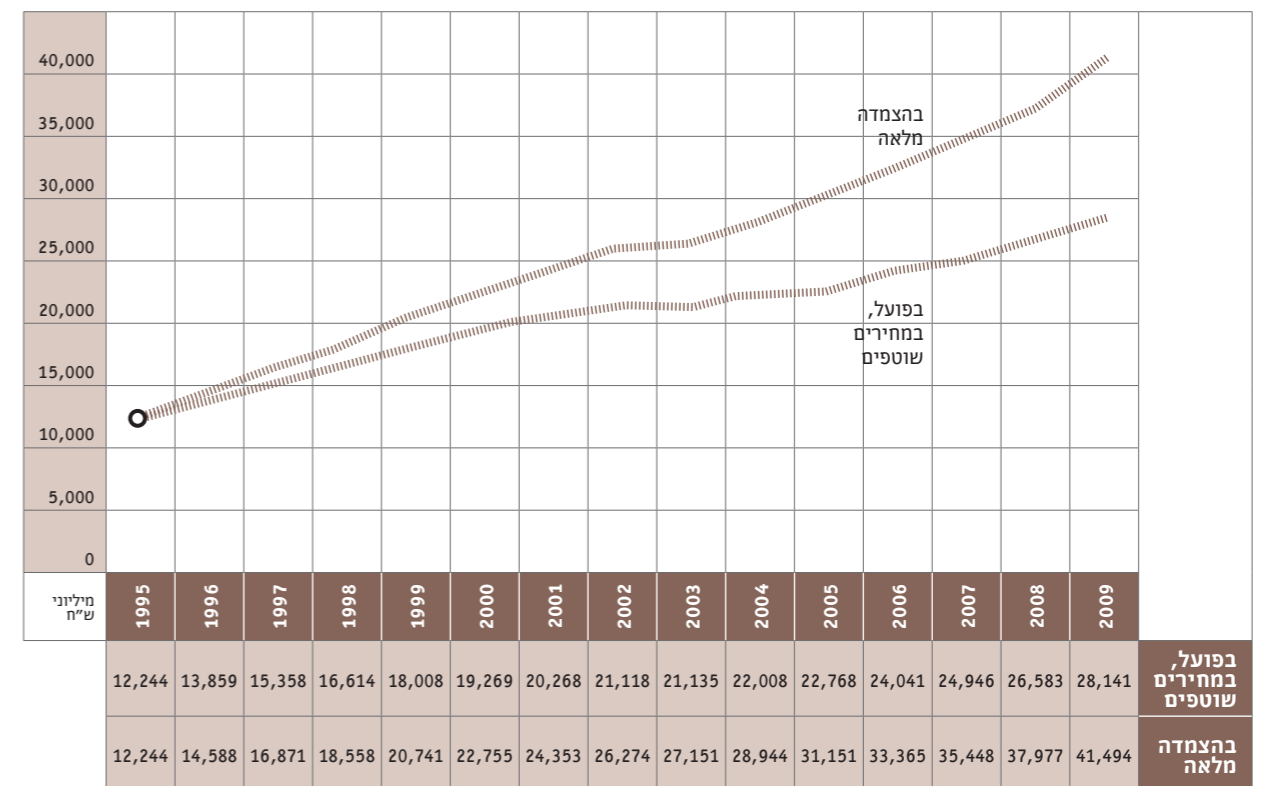
כאשר העדכון אינו מלא, מערכת הבריאות נאלצת לגייס משאבים נוספים,

בראש ובראשונה באמצעות גביית תשלומים עבור תרופות וטיפולים, מעבר למה שחברי/ות הקופות משלמים במסגרת דמי בריאות.

אילו היה הסל מתעדכן במלואו מדי שנה, המימון שלו היה עומד ב-2009 על 41.5 מיליארד ש"ח, לערך, בעוד שבפועל הוא עמד על 28.1 מיליארד ש"ח, לערך.

עלות סל הבריאות

2009-1995 במיליוני ש"ח



הערות:

- עלות סל הבריאות בהצמדה מלאה - נתוני סל הבריאות חושבו על פי שלושה מדדים: שינוי דמוגרפי, שינוי טכנולוגי ושינוי במדד תשומות הבריאות. עבור כל אחד מהמדדים נבדק השינוי בו משנה לשנה.
 - בסל הבריאות קיימים גם שינויים אחרים מלבד אלו שנסקרו כאן. שינויים אלו לא נלקחו בחשבון.
 - הנתון של עלות הסל בהצמדה מלאה מראה לנו כמה אמור היה להיות בסל הבריאות בהשוואה לסל שנקבע בשנת 1995. כלומר, מה היה השינוי הכספי הדרוש בכדי לשמור על הרמה שנקבעה בשנת 1995.
 - יש להשוות את עלות הסל בהצמדה מלאה לעלות הסל בפועל, במחירים שוטפים, בצורה זו אפשר לראות את הפער בין הנתון השוטף לבין מה שאמור היה להיות אילו היו מובצעים השינויים שנסקרו לעיל.
- מקור: מרכז אדוה, הצעת התקציב והצעת חוק ההסדרים לשנים 2011-2012, פניעה בדמוקרטיה ויד תקציבית קפוצה, מצנת, 2.11.2010.

מערכת הבריאות

הכפלת נטל התשלומים של משקי-הבית

כתוצאה משחיקת המימון הממשלתי של סל הבריאות גדל נטל המימון על צרכני שירותי הבריאות. כך, למשל, רק חלק מהתרופות החדשות הנחשבות כיעילות, שיצאו לשוק, הוכנסו לסל השירותים; תרופות אחרות נכללו בביטוחים משלימים, הנמכרים על ידי קופות החולים ועל ידי חברות ביטוח. מי שלא רוכש/ת ביטוח משלים אינו מקבל/ת הנחה בתרופות החדשות שלא הוכנסו לסל.

לא רק עבור תרופות נדרשים החולים לשלם, אלא גם עבור שירותים שונים ומגוונים. למשל, קופות החולים גובות כיום תשלומים עבור ביקור אצל רופאים מומחים ועבור בדיקות במכונים ובמרפאות חוץ של בתי-חולים. כל אלה מגדילים את הנטל המוטל על צרכני הבריאות.

ב-2000 עמד נטל כספי זה על 4 מיליארד ש"ח. ב-2008 גדל הנטל והגיע לסכום ל-7.1 מיליארד ש"ח.

איך אנו יודעים זאת? פשוט - סכומים אלה מייצגים את סך ההכנסות של קופות החולים ושל חברות הביטוח המסחריות ממכירה של ביטוחים משלימים ומגבייה (בקופות החולים) של תשלומים עבור תרופות וטיפולים.

הכנסות של קופות חולים ושל חברות ביטוח מתשלומים של משקי-בית

מעבר לדמי בריאות, 2008-2000 במחירי 2009 במיליארדי ש"ח

	2008	2007	2006	2005	2004	2003	2002	2001	2000
הכנסות של קופות החולים ממכירת ביטוח משלים	2.4	2.3	2.0	1.8	1.8	1.6	1.4	1.2	1.0
הכנסות של קופות החולים מהשתתפות של חברים עבור תרופות וטיפולים	3.1	3.3	3.3	3.2	3.0	2.8	2.6	2.4	2.2
הכנסות של חברות ביטוח ממכירת ביטוח רפואי מסחריות	1.7	1.6	1.6	1.4	1.1	1.0	0.9	0.8	0.8
ס"ה הכנסות של קופות חולים (מעבר לדמי בריאות) וחברות ביטוח	7.1	7.2	6.8	6.4	6.0	5.4	4.8	4.4	4.0

הערות:

- סעיף זה כולל הכנסות של קופות החולים משירותים במסגרת סל הבריאות (תרופות, תשלום לרופא, תשלומים רבעוניים שונים) וכן משירותים ותרופות שהם מחוץ לסל הבריאות.
 - הנתונים שלעיל אינם כוללים את ההוצאה של המבוטחים על ביטוח סיעודי.
- מקור: עיבוד של מרכז אדוה מתוך נתונים שהתקבלו על ידי גף חשבונות לאומיים בל"ס.

פנסיה

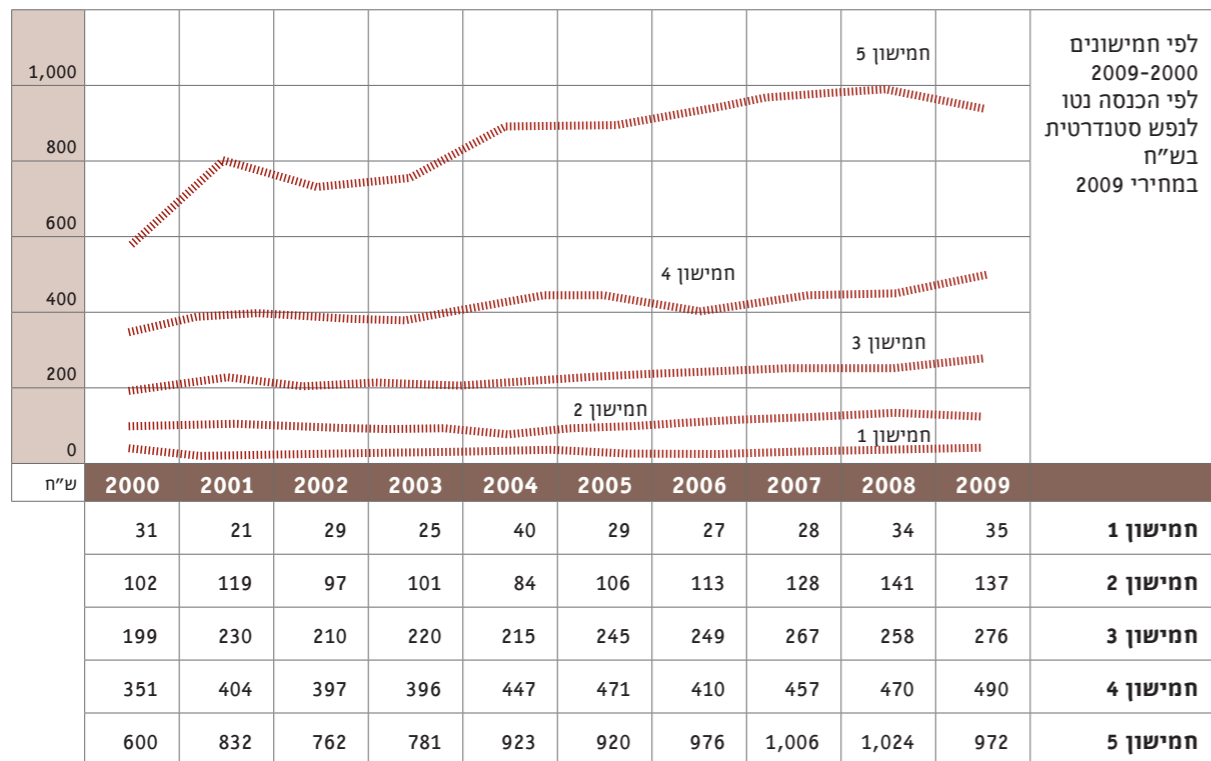
אי שוויון גם בדור הבא של הקשישים

החמישון התחתון ב-13% בלבד. יש לזכור כי הממוצע מאגד משקי-בית שבהם איש אינו מפריש לקרן פנסיה יחד עם משקי-בית שבהם כן מפרישים. יש לציין עוד כי ביטוח פנסיוני רווח בקרב עובדים ועובדות מן המעמד הבינוני והגבוה, בעוד שבקרב מקביליהם במעמד הנמוך הוא רווח פחות.

רמת החיים של כל אחד מהם, בהגיע המפרנסים והמפרנסות לגיל הפרישה, תהיה שונה לחלוטין. הלווח שלהלן מעלה עוד, כי במהלך העשור האחרון הגדילו משקי-בית בחמישון העליון את הפרשותיהם לפנסיה ולתגמולים ב-62%; לעומת זאת, ההפרשות של משקי-בית בחמישון השלישי גדלו ב-39% וההפרשות של

ב-2009, משק בית בחמישון העליון הפריש לפנסיה ולתגמולים סכום חודשי ממוצע של 972 ש"ח – ירידה לעומת 2008, אבל הרבה יותר ממשקי-הבית בשאר העשירונים. באותה שנה, משק בית בחמישון התחתון הפריש סכום חודשי ממוצע של 35 ש"ח בלבד.

הוצאה חודשית ממוצעת לקופות פנסיה ותגמולים



הערות:
 1. חמישון - שני עשירונים.
 2. יש לזכור כי הממוצע משקף משקי-בית שבהם אף אחד מן המועסקים אינו מפריש כלל לקרן פנסיה יחד עם משקי-בית שבהם כן מפרישים.
 מקורות: עיבוד של מרכז אדוה מתוך הלמ"ס, סקר הוצאות משק הבית, שנים שונות; הנתון לשנת 2009 התקבל מנף צריכה בלמ"ס.

מערכת הבריאות

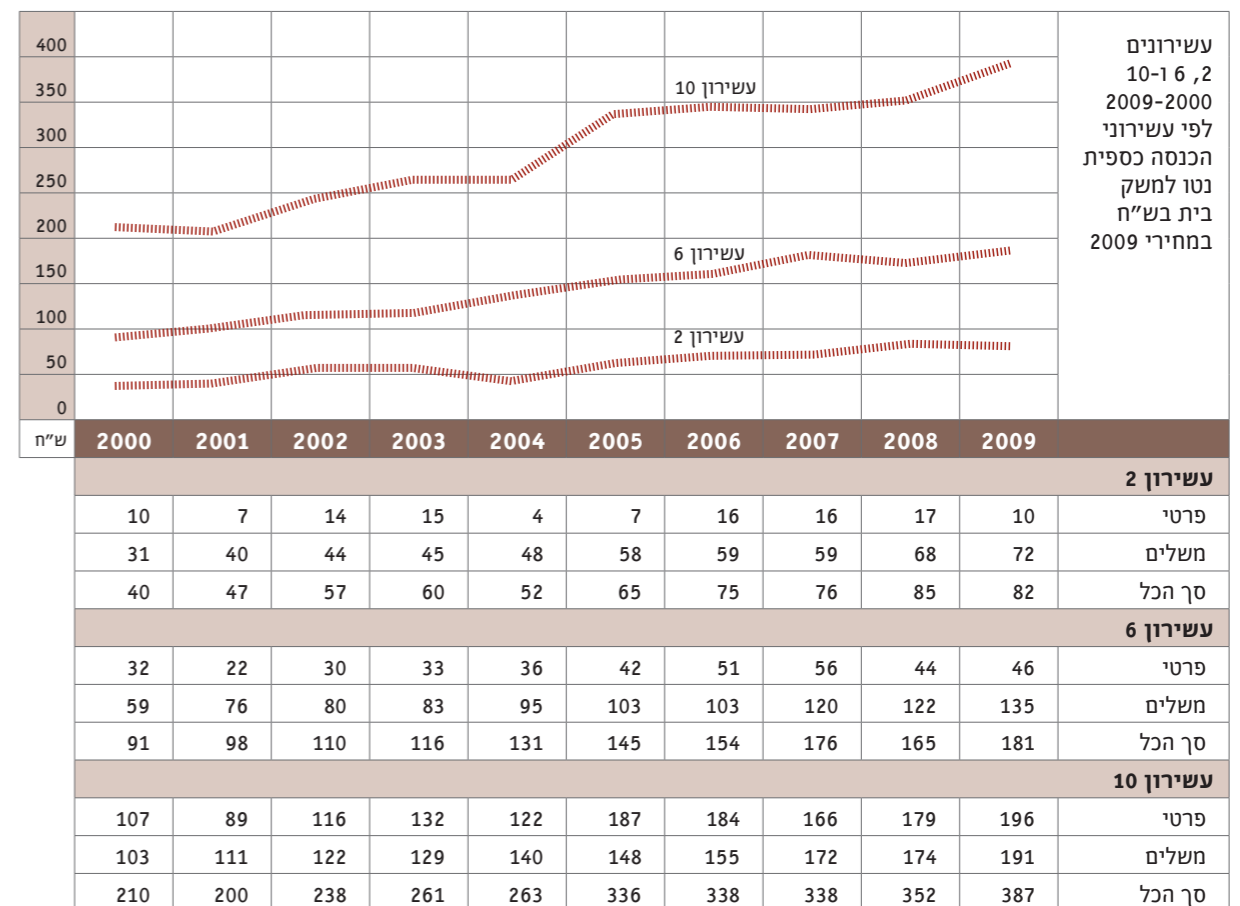
שחיקת האוניברסליות והשוויוניות: יותר הכנסה - יותר ביטוח בריאות

והמשלימים היא, שתרופות וטיפולים חיוניים עלולים להיות מוטטים מהסל הבסיסי שכולם מקבלים, בתמורה למס בריאות, אל הביטוחים הפרטיים והמשלימים. מהלך שכזה יפגע בנגישות של כלל הציבור לתרופות ולטיפולים אלה. צריך להוסיף כי הנתונים הללו הם ממוצעים עבור כל עשירון. הממוצעים מסתירים את העובדה שבעשירונים הנמוכים יש משקי-בית רבים שכלל אינם רוכשים ביטוחים נוספים.

לעצמן לרכוש ביטוחים רבים ויקרים יותר, בעוד שמשפחות מעוטות הכנסה יכלו לרכוש הרבה פחות. הפער בין העשירונים השונים בולט במיוחד בכל הנוגע לביטוחים פרטיים: ב-2009, משקי-בית בעשירון העליון רכשו ביטוחים פרטיים בסכום ממוצע של 196 ש"ח, בעוד שמשקי-בית בעשירון השני רכשו בסכום קטן פי עשרים, לערך - 10 ש"ח. יש לומר כי הסכנה הגדולה ביותר הטמונה בגידול בביטוחים הפרטיים

ב-2009 נמשך הגידול בהוצאה של משקי-בית על ביטוחי בריאות פרטיים ומשלימים. ההוצאה החודשית של משקי-בית בעשירון העליון גדלה מ-352 ש"ח ל-387 ש"ח וההוצאה של העשירון השישי מ-165 ש"ח ל-181 ש"ח. בעשירון השני, לעומת זאת, נרשמה ירידה קלה. במהלך השנים 2009-2000 הוכפל משקל הביטוחים הנוספים בסך הוצאות משקי-בית על בריאות, מכ-17% ל-30%. כולם שילמו יותר - אבל משפחות שהכנסתן גדולה יותר יכלו להרשות

סך ההוצאה של משקי-בית על ביטוחי בריאות משלימים ופרטיים



הערות:
 1. ביטוח בריאות כולל ביטוח משלים בקופות חולים וביטוח מסחרי בחברת ביטוח.
 2. הנתונים המוצגים לעיל מעוגלים. לכן, תיתכן אי התאמה לנתוני הסך הכל.
 מקור: עיבוד של מרכז אדוה מתוך נתונים שהתקבלו מנף צריכה בלמ"ס.

דו"ח זה הוכן הודות לסיוע של

Ford Foundation
 MAZON: A Jewish Response to Hunger

מרכז אדוה נתמך על-ידי

הקרן החדשה לישראל
 Jacob & Hilda Blaustein Foundation
 Heinrich Boell Foundation
 Naomi & Nehemiah Cohen Foundation
 Nathan Cummings Foundation
 Friedrich Ebert Stiftung
 Ford Foundation
 Hadassah Foundation
 Mr. Howard Horowitz and Ms. Alisse Waterston
 Israel Delegation of the European Commission
 Daphna Izraeli Fund
 Kahanoff Foundation
 MAZON: A Jewish Response to Hunger
 Middle East Dialogue/Richard Goodwin
 National Council of Jewish Women
 Rosa Luxemburg Foundation
 Tikkun Olam Women's Foundation of Greater Washington, DC

