

נשים בנות 60 ומעלה בשוק העבודה:

דפוסי עבודה,
תעסוקה ושכר

נוגה דגן בוזגלו | אתי קונור אטיאס | אריאן אופיר

- פברואר 2014 -

דו"ח זה נכתב הודות לסיוע של



**ROSA
LUXEMBURG
STIFTUNG**

Rosa Luxemburg Foundation

הוועד המנהל

פרופ' יוסי דהאן, יו"ר
גילברט פינקל (מ.א.), גזברית
פרופ' איסמעיל אבו סעד
ד"ר ניצה ברקוביץ
פרופ' יוסי יונה
פרופ' אורן יפתחאל
פרופ' יוברט לויין
פרופ' ריקי סויה
ד"ר יצחק ספורטא
פרופ' דני פילק
פרופ' רחל קלוש
פרופ' אורי רם

ועדת הביקורת

רותי גור
חנה לנגר

צוות

מנהלת: ברברה סבירסקי
מנהל אקדמי: ד"ר שלמה סבירסקי
רכות מחקר: אתי קונור-אטיאס
כלכלן: עדי סופר
חוקרת: עו"ד נוגה דגן-בוזגלו
חוקרת ורכות פורום נשים לתקציב הוגן: יעל חסון
רכות מדיניות וממשל: ולדיה סייגלשיפר
רכות קהילתיות: שירה פנחס ומיטל סטרול
עוזרת מחקר: אריאן אופיר
מנהל הדרכה: ירון דישון
מנהלת משרד ואחראית קשרי עיתונות: מירה אופנהיים
יועץ כספי: רועי מאור

מסמך זה בוחן את התעסוקה של נשים בסביבות גיל הפרישה וזאת על רקע הכוונה לרחות את גיל הזכאות של נשים לקצבת זקנה ולפנסיה מגיל 62 לגיל 67. כיום, אצל גברים, גיל הפרישה זהה לגיל הזכאות לקצבת זקנה ולפנסיה – 67, בעוד שאצל נשים, גיל הפרישה הוא 67 אך גיל הזכאות הוא 62.¹ הטיעון של מצדדי רחיית גיל הזכאות של נשים הוא מימוש עקרון השוויון בין שני המגדרים. השאלה שטיעון זה מעלה היא, האם שוק העבודה יכול לפרנס נשים במשך חמש שנים נוספות, בין גיל 62 לגיל 67. יצוין כי בעת כתיבת דברים אלה, הדיון בדחיית גיל הזכאות לנשים ל-67 הופסק ונדרחה ל-2017.

המסמך הנוכחי בוחן שאלה זו תוך התבססות על שלושת מפקדי האוכלוסין האחרונים – 1983, 1995 ו-2008. נתוני המפקדים מאפשרים לנו לבחון את השינויים שהתחוללו בשוק העבודה במהלך דור שלם – 25 השנים שבין מפקד 1983 ומפקד 2008. נתוני המפקדים הם הנתונים המפורטים ביותר אודות שכר של גברים ונשים במשלהי היד השונים. נתונים מאוחרים יותר שאוספת הלשכה (סקר הכנסות, סקר הוצאות המשפחה וסקרי כוח אדם) מבוססים על מדגמים קטנים² יותר ולא ניתן להשוותם לנתוני המפקדים.

אנו נבחנו את חמש שכבות הגיל הבאות: 45-49; 50-54; 55-59; 60-64; ו-65-69. נברוק לא רק את שיעורי ההשתתפות של נשים בכוח העבודה בגילאים אלה אלא גם את העיסוקים הנפוצים בגילאים אלה, את היקף המשרה ואת רמות השכר.

בקבוצת הגיל הראשונה, 45-49, שיעור ההשתתפות – כ-74% – קרוב לשיעור השיא ולאחריו מתחילה ירידה.³ על מנת להקל את הצגת הנתונים, בחלק גדול מן הלוחות והתרשימים שלהלן קיבצנו את שלוש קבוצות הגיל הראשונות לקבוצה אחת, 45-59.

לפי מפקד 2008, ההשתתפות המרבית של נשים בכוח העבודה הושגה בגילאים 25 עד 34 והיא עמדה באותה שנה על 75%. לאחר מכן מתחילה ירידה הדרגתית מאוד, שהופכת למשמעותית לאחר גיל 60 וזאת בשני שלבים: השלב הראשון הוא ירידה חדה בקבוצת הגיל 60-64 והשלב השני הוא הירידה החדה עוד יותר בקבוצת הגיל 65-69.

1 על פי חוק גיל הפרישה, נשים זכאיות לפרוש לגמלאות ולקבל פנסיה בגיל 62, אך יכולות להמשיך לעבוד עד גיל 67 – גיל שבו המעסיקים רשאים לחייב גברים ונשים לצאת לגמלאות.
2 בסקר המורחב של מפקד האוכלוסין משנת 2012, 20% מאוכלוסיית ישראל בעוד שסקר הכנסות וסקר כוח-אדם שנערכו ב-2011 התבססו על מדגם של 20 אלף משקי בית בלבד. יצוין כי ב-2012 השתנו הסקרים: סקר ההכנסות בוטל ובמקומו הונהג "סקר הכנסות והוצאות משק הבית" המבוסס על משתנים חדשים. סקר זה מתפרסם בימים אלה.
3 מגמה זו נמשכת גם בשנת 2012. לנתונים נוספים ראו: הלמ"ס, רבעון סקרי כוח-אדם יולי-ספטמבר 2013, 31.10.2013.

הירידה גדולה במיוחד בקרב נשים בעלות השכלה נמוכה בעוד שאצל בעלות השכלה אקדמית, כמחצית הנשים ממשיכות לעבוד בגילאי 60-64 וכשליש ממשיכות גם בגילאי 65-69.

בשכבת הגיל 45-49, רוב הנשים הועסקו במשרה מלאה ואילו רוב השכירות בשכבת הגיל 65-69 הועסקו במשרה חלקית. שיעורי התעסוקה במשרה חלקית בגיל 60 ומעלה גבוהים במיוחד בענפי השירותים האישיים ומשק בית.

המעסיק הגדול ביותר של נשים מעל גיל 60 היה ענף השירותים הציבוריים. בתוך ענף השירותים הציבוריים, ענף החינוך הוא המעסיק העיקרי של נשים עד גיל 64 ואילו ענף הרווחה והסיעוד הוא המעסיק גדול במיוחד של נשים מעל גיל 65.

משלח היד השכיח ביותר בקרב שכירות בנות 60 ומעלה היה מכירות ושירותים.

באשר לשכר, המאפיין הבולט של תעסוקת נשים מעבר לגיל 60 הוא הקיטוב בין הרוב – נשים המועסקות במשרות חלקיות ובשכר נמוך, לבין מיעוט של נשים המועסקות במשרה מלאה ובשכר גבוה, יחסית. עבודה בגיל זה מתאפיינת בהבחנה ברורה למדי בין נשים מעוטות השכלה הנעדרות מקורות הכנסה עצמיים משמעותיים – הסכונות ו/או פנסיה – ואי לכך הן נאלצות לעבוד גם אם בתמורה לשכר נמוך ביותר, ובין נשים משכילות שעשו קריירה ניהולית ו/או פרופסיונאלית והגיעו בגיל מבוגר לשיא ועל כן אינן רואות סיבה להפסיק לעבוד.

יש לציין כי שכרן של נשים העובדות בלית ברירה אינו מספיק לקיום בכבוד. כיוון שסביר להניח שאין להן הכנסה מפנסיה או שהכנסתן מפנסיה נמוכה מאוד, הן נזקקות, בנוסף לשכר, לקצבת זקנה. הממצאים שלנו תומכים, אם כך, בהגדרת קצבת הזקנה ובו בזמן באי-דחיית גיל הזכאות לקצבת זקנה ולפנסיה.

1. השתתפות בכוח העבודה

א. כללי

בין המפקד של 1983 למפקד של 2008 גדל מאוד שיעור ההשתתפות של נשים בכוח העבודה.⁴ זאת בשעה שאצל הגברים נרשמה ירידה.

בשכבות הגיל הצעירות, 25-44, שיעורי ההשתתפות של נשים עלו מכ-58%-52% ל-75%-73%.

שיעורי גידול גבוהים לא פחות נרשמו בשכבות הגיל המבוגרות יותר: בקרב בנות 45-49 שיעור ההשתתפות עלה מ-50.6% ב-1983 ל-73.7% ב-2008; זה של בנות 50-54 - מ-42.4% ל-70.9%; זה של בנות 55-59 - מ-35.4% ל-61.7%; זה של בנות 60-64 - מ-20.1% ל-41.2% וזה של בנות 65-69 מ-9.6% ל-16.6%.

הגידול המשמעותי ביותר נרשם בקרב בנות 60-64, ששיעורן גדל פי שניים, בעיקר אחרי המפקד של 1995. תרמה לכך ככל הנראה העלאת גיל הפרישה לנשים בשנת 2003, מ-60 ל-62. גידול משמעותי נוסף נרשם בשכבת הגיל המבוגרת ביותר, 65-69.

לצד הגידול בשיעורי ההשתתפות של נשים בכוח העבודה, בולטת הירידה בשיעור ההשתתפות של נשים ככל שעולה גילן; משיעור של 73.7% בקבוצת הגיל 45-49 ל-70.9%, 61.7%, 41.2% ו-16.6% בקבוצות הגיל האחרות. הירידה המשמעותית ביותר נרשמה במעבר מגילאי 55-59 לגילאי 60-64 - מ-61.7% ל-41.2%.

במילים אחרות - גיל 60 הוא קו החתך המשמעותי ביותר: מצד אחד, שיעור המועסקות בנות 60-64 רשם את הגידול המשמעותי ביותר, ומצד שני, למרות הגידול, הירידה המשמעותית ביותר בשיעור ההשתתפות נרשם במעבר מקבוצת הגיל 55-59 לקבוצת הגיל 60-64.

בעוד ששיעורי ההשתתפות של נשים עלו, בכל הגילאים, שיעורי ההשתתפות של גברים ירדו, גם כן בכל הגילאים. עם זאת, הירידה הייתה בשיעורים נמוכים בהרבה מהגידול בשיעורי ההשתתפות של נשים. יתרה מזאת, על אף הירידה, שיעורי ההשתתפות של גברים גבוהים מאלה של נשים והפערים בשיעורי ההשתתפות אף גדלים ככל שמתקרבים בגיל, עד לשכבת הגיל המבוגרת ביותר.

4 ב-2012, שונה מבנה סקר כוח אדם באופן המקשה על השוואה לאורך שנים. השינויים העיקריים היו: התאמת הגדרת האוכלוסייה, מעבר ממדרג רבעוני לחודשי, הרחבת הפריסה הגיאוגרפית ועוד. בעקבות השינוי נוצר "שבר בסדרה" - לא ניתן להשוות את הנתונים שהתקבלו משנת 2012 ואילך עם נתוני כוח אדם משנים קודמות. לקריאה נוספת ראו: "הסבר על שינויים עיקריים בסקר כוח אדם במבנה החודשי לעומת בסקר במבנה הרבעוני - החל מינואר 2012", בתוך הלמ"ס, רבעון סקרי כוח אדם יולי-ספטמבר 2013, 31.10.2013.

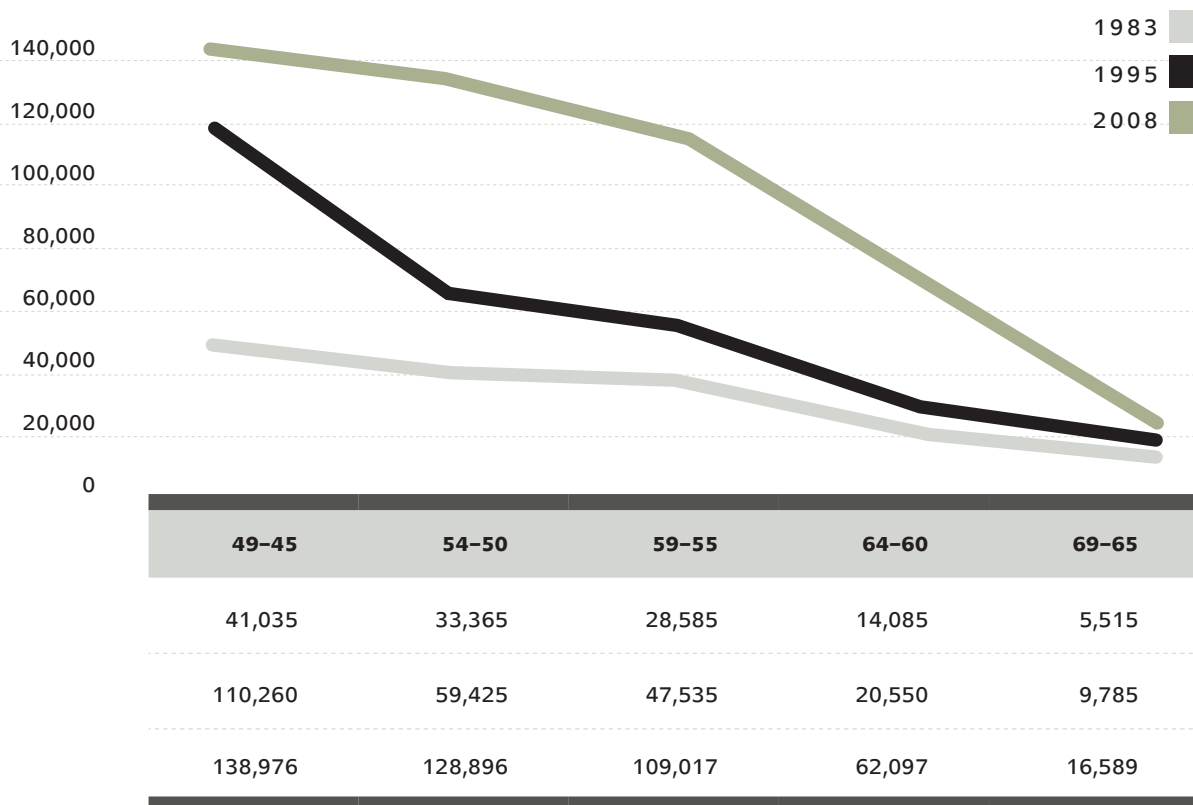
השתתפות בכוח העבודה לפי מגדר, גילאי 25 עד 69, 1983, 1995 ו-2008
באחוזים מקבוצת הגיל

| 2008 | 1995 | 1983 | | |
|------|------|------|-------|--------------|
| 79.2 | 84.0 | 83.4 | גברים | 25-29 |
| 75.6 | 68.7 | 58.4 | נשים | |
| 87.5 | 87.3 | 89.4 | גברים | 30-34 |
| 75.7 | 67.2 | 56.9 | נשים | |
| 88.3 | 87.3 | 91.6 | גברים | 35-39 |
| 74.8 | 69.8 | 57.2 | נשים | |
| 87.2 | 89.0 | 92.3 | גברים | 40-44 |
| 73.3 | 71.5 | 52.2 | נשים | |
| 86.2 | 90.8 | 91.8 | גברים | 45-49 |
| 73.7 | 71.6 | 50.6 | נשים | |
| 83.5 | 86.9 | 89.6 | גברים | 54-50 |
| 70.9 | 62.2 | 42.4 | נשים | |
| 79.1 | 79.5 | 84.6 | גברים | 55-59 |
| 61.7 | 48.9 | 35.4 | נשים | |
| 66.6 | 60.7 | 78.3 | גברים | 64-60 |
| 41.2 | 22.8 | 20.1 | נשים | |
| 37.7 | 32.1 | 46.9 | גברים | 69-65 |
| 16.6 | 10.8 | 9.6 | נשים | |

מקור: עיבוד של מרכז אדוה מתוך מפקד האוכלוסין של הלמ"ס לשנים 1983, 1995 ו-2008.

מושג מוחשי יותר על השתתפותן של נשים בכוח העבודה מתקבל מעיון במספר המשתתפות ולא רק בשיעורי ההשתתפות: מספר המשתתפות בנות 45-49 עמד ב-2008 על כ-140,000 נשים; עד שכבת הגיל 55-59 מספרן יורד בהדרגה לכ-109,000. ואז, במעבר לגיל 60-64 ומעלה, מספרן יורד ביותר ממצצית לכ-62,000; לאחר גיל 65 מספרן צונח לכדי כ-16,600. בשכבת הגיל המבוגרת ביותר, 65-69, רק אחת מכל 6 נשים משתתפת בכוח העבודה.

מספר הנשים המשתתפות בכוח העבודה, לפי גיל, 1983, 1995 ו-2008
 במספרים מוחלטים



מקור: עיבוד של מרכז אדוה מתוך מפקד האוכלוסין של הלמ"ס לשנים 1983, 1995 ו-2008.

ב. ישראל וארצות ה-OECD

ב-2008, נשים ישראליות השתתפו בכוח העבודה בשיעורים מעט גבוהים מהשיעורים הממוצעים במדינות ה-OECD. ברוב הארצות, כמו בישראל, שיעור ההשתתפות יורד לאחר גיל 60 ועוד יותר מכך לאחר גיל 65.

השתתפות של נשים בכוח העבודה, לפי גיל, ארצות נבחרות, 2008 באחוזים, לפי סדר יורד עבור גילאי 65-69

| | 69-65 | 64-60 | 55-59 | 54-50 | 45-49 | |
|-----------------------|-------------|-------------|-------------|-------------|-------------|--|
| קוריאה | 33.6 | 42.3 | 52.5 | 60.4 | 65.8 | |
| ארה"ב | 26.4 | 48.7 | 67.7 | 74.8 | 77.2 | |
| יפן | 26.0 | 43.6 | 61.6 | 71.6 | 75.2 | |
| מקסיקו | 21.8 | 28.5 | 39.8 | 46.0 | 54.4 | |
| נורווגיה | 20.5 | 53.9 | 75.5 | 82.8 | 85.6 | |
| ישראל | 16.6 | 41.2 | 61.7 | 70.9 | 73.7 | |
| OECD | 16.2 | 34.1 | 56.6 | 68.5 | 72.9 | |
| שבדיה | 12.5 | 58.6 | 80.6 | 86.4 | 88.6 | |
| בריטניה | 12.4 | 34.6 | 65.5 | 78.2 | 81.7 | |
| דנמרק | 6.8 | 28.5 | 79.1 | 85.3 | 88.4 | |
| האיחוד האירופי | 6.2 | 22.8 | 52.7 | 72.3 | 78.9 | |
| גרמניה | 5.6 | 29.4 | 67.7 | 79.9 | 84.0 | |
| ספרד | 4.2 | 23.5 | 44.2 | 60.5 | 70.6 | |
| איטליה | 3.4 | 11.9 | 36.5 | 57.4 | 63.7 | |
| צרפת | 3.0 | 15.0 | 56.4 | 79.7 | 85.2 | |

הערה: הנתונים של ישראל לקוחים מתוך נתוני מפקד האוכלוסין והדירור של הלמ"ס לשנת 2008.
מקור: אתר האינטרנט של ה-OECD, יולי 2013, <http://stats.oecd.org>

ג. נשים בכוח העבודה, לפי מוצא

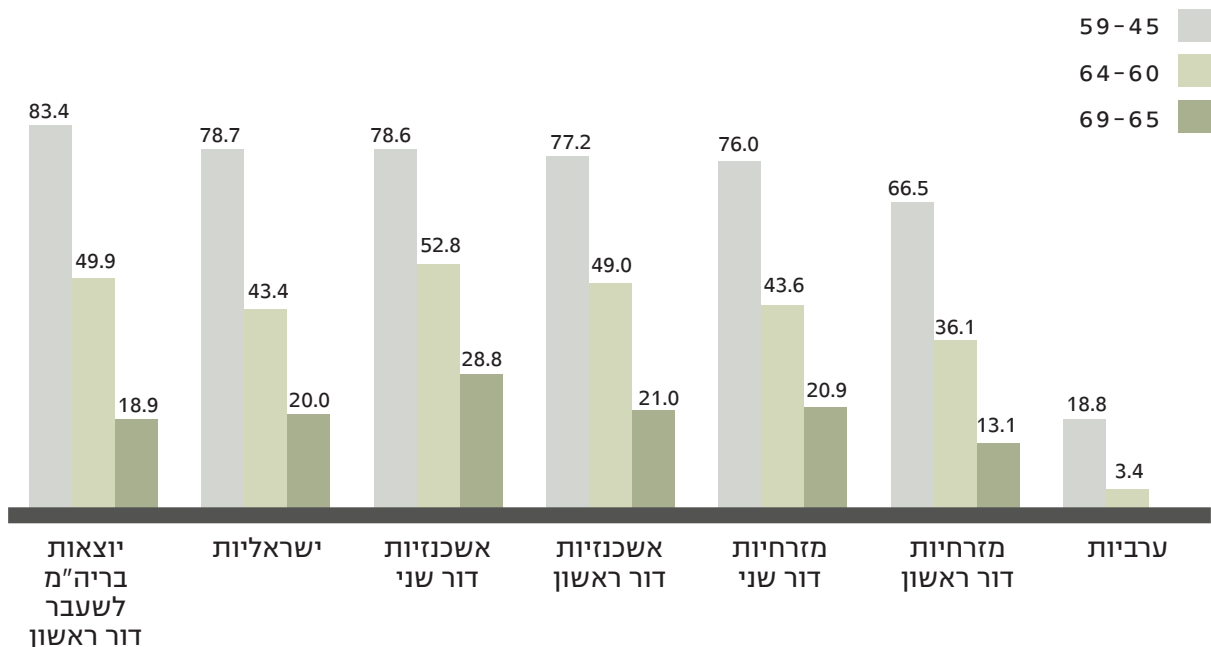
תמונה מפורטת יותר בכל הנוגע להשתתפות בכוח העבודה מתחילה להתקבל כאשר בוחנים את ההשתתפות של קבוצות המוצא העיקריות של הנשים בישראל: אשכנזיות (ילידות אירופה או אמריקה) דור ראשון; אשכנזיות דור שני; מזרחיות (ילידות אסיה או אפריקה) דור ראשון; מזרחיות דור שני; ישראליות (ילידות ישראל שאביהן יליד ישראל); יוצאות ברית המועצות לשעבר (1990 ואילך), דור ראשון; וערביות. להלן נציג נתונים מן המפקד האחרון, זה של שנת 2008.

בקבוצת הגיל הצעירה, 45-59, שיעור ההשתתפות הגבוה ביותר נרשם אצל יוצאות ברית המועצות לשעבר – 83.4%. שיעורים שבין 76% ל-79% נרשמו אצל רוב שאר קבוצות המוצא. יוצאות דופן היו מזרחיות דור ראשון (66.5%) ועוד יותר מכך ערביות (18.8%).

במעבר לשתי שכבות הגיל שמעל גיל 60, שיעורי ההשתתפות הגבוהים ביותר נרשמו אצל אשכנזיות דור שני: 52.8% בשכבת הגיל 60-64 ו-28.8% בשכבת הגיל 65-69. קבוצת המוצא היהודית עם שיעורי ההשתתפות הנמוכים ביותר מעל גיל 60 היא זו של מזרחיות דור ראשון – 13.1% ו-36.1%, בהתאמה.

בעוברנו לבחון את המספרים המוחלטים, מתברר כי נשים מזרחיות דור ראשון מהוות את הקבוצה הגדולה ביותר בשכבת הגיל 69-65 – 4,173 נשים. יוצאות ברית המועצות לשעבר מצויות במקום השני, עם 4,020 נשים. הקבוצה עם המספר הנמוך ביותר היתה זו של מזרחיות דור שני – 802 נשים. נזכיר כי בשכבת הגיל 45-59, מזרחיות דור שני היו הקבוצה הגדולה ביותר – 98,530 נשים. אין לנו הסבר סביר לירידה הדרמטית של קבוצה זו בשכבות הגיל שמעבר לגיל 60.

השתתפות של נשים בכוח העבודה, לפי מוצא וגיל, 2008 אחוז מתוך קבוצת המוצא



הערה: עבור נשים ערביות בגילאים 65-69 לא ניתן להציג נתון עקב שכיחות נמוכה של נתונים.
מקור: עיבוד של מרכז אדוה מתוך מפקד האוכלוסין של הל"מ לשנת 2008.

השתתפות של נשים בכוח העבודה, לפי מוצא וגיל, 2008
מספרים מוחלטים

| | 69-65 | 64-60 | 59-45 | |
|-------|--------|--------|--------------------------------------|--|
| 802 | 2,591 | 98,530 | מזרחיות דור שני | |
| 4,020 | 14,898 | 84,413 | יוצאות בריה"מ לשעבר דור ראשון | |
| 3,477 | 10,322 | 65,053 | אשכנזיות דור שני | |
| 4,173 | 14,615 | 47,213 | מזרחיות דור ראשון | |
| 3,484 | 17,213 | 45,063 | אשכנזיות דור ראשון | |
| 577 | 1,907 | 22,294 | ישראליות | |
| -- | 517 | 14,154 | ערביות | |

הערה: עבור נשים ערביות בגילאים 65-69 לא ניתן להציג נתון עקב שכיחות נמוכה של נתונים.
מקור: עיבוד של מרכז אדוה מתוך מפקד האוכלוסין של הלמ"ס לשנת 2008.

ד. השכלה

בכל אחד משלושת המפקדים, שיעורי ההשתתפות הגבוהים ביותר בקרב כל קבוצות הגיל נרשמו בקרב בעלות השכלה גבוהה. ב-2008 עמד השיעור בקרב בנות 60-64 על 57% ובקרב בנות 65-69 על 29.8%.

שיעורי ההשתתפות של בעלות השכלה גבוהה גדולים יותר בכל שכבות הגיל, ואילו היקף הירידה בהשתתפות מקבוצת גיל אחת למשנה הוא הנמוך ביותר.

השתתפות נשים בכוח העבודה לפי גיל והשכלה, 1983, 1995 ו-2008 אחוז המשתתפות מתוך קבוצת הגיל של השנה הרלוונטית

| השכלה גבוהה | | | השכלה בינונית | | | השכלה נמוכה | | | |
|-------------|------|------|---------------|------|------|-------------|------|------|--------------|
| 2008 | 1995 | 1983 | 2008 | 1995 | 1983 | 2008 | 1995 | 1983 | |
| 92.3 | 90.3 | 90.2 | 80.8 | 82.5 | 77.9 | 51.3 | 55.7 | 46.0 | 45-49 |
| 88.8 | 86.4 | 85.7 | 79.3 | 77.1 | 68.1 | 50.0 | 48.0 | 39.2 | 54-50 |
| 79.7 | 69.8 | 81.2 | 69.2 | 61.8 | 57.4 | 44.0 | 37.0 | 32.5 | 55-59 |
| 57.0 | 37.4 | 57.6 | 46.4 | 33.9 | 34.9 | 27.3 | 16.7 | 17.9 | 64-60 |
| 29.8 | 19.6 | 28.6 | 18.7 | 15.6 | 17.8 | 10.0 | 7.9 | 8.6 | 69-65 |

הערה: השכלה נמוכה - עד 12 שנות לימוד ללא תעודת בגרות; השכלה בינונית - תעודת בגרות ותעודה על תיכונית או אחרת; השכלה גבוהה - תואר אקדמי.
מקור: עיבוד של מרכז אדוה מתוך מפקד האוכלוסין של הלמ"ס לשנים 1983, 1995 ו-2008.

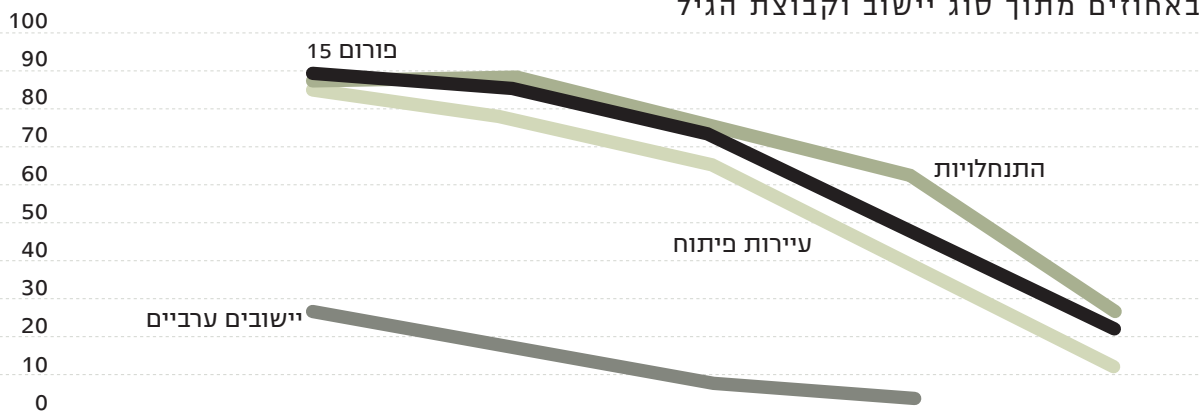
ה. סוג יישוב, 2008

החלוקה הגיאוגרפית למחוזות מספקת תמונה חלקית בלבד, משום שבכל מחוז יש גיוון רב בסוגי היישוב והאוכלוסייה. לפיכך בחנו את שיעורי ההשתתפות של נשים לפי ארבעה סוגי יישוב: יישובי פורום ה-15 – הרשויות המקומיות המבוססות ביותר בישראל; ההתנחלויות, שברבות מהן האוכלוסייה מבוססת מבחינה כלכלית; עיירות הפיתוח, שבהן מרבית התושבים משתייכים למעמד הבינוני-נמוך והנמוך; ויישובים ערבים, שבהם רוב בולט למעמד הנמוך.⁵

התרשים שלהלן מעלה באופן ברור כי עבודה בגיל 65-69 היא תופעה של היישובים המבוססים בישראל, ובהם ההתנחלויות, יותר מאשר של עיירות הפיתוח והרבה יותר מאשר של יישובים ערביים. שיעורי ההשתתפות הגבוהים ביותר מעל גיל 60 נרשמו בהתנחלויות. כפי הנראה מדובר בנשים המועסקות במנגנונים תאגדיים או מדינתיים.

עם זאת, התרשים שלהלן מאפשר לראות את הירידה בשיעורי ההשתתפות ככל שמתקדמים בגיל, עד כי בגילאי 60 ומעלה מצטמצמים הפערים בין הנשים ביישובי פורום ה-15 לאלו של עיירות הפיתוח.

השתתפות של נשים בכוח העבודה, לפי סוג יישוב וקבוצת גיל, 2008
באחוזים מתוך סוג יישוב וקבוצת הגיל



| | 49-45 | 54-50 | 59-55 | 64-60 | 69-65 |
|----------------|-------|-------|-------|-------|-------|
| 15 פורום | 84.9 | 80.7 | 69.5 | 46.8 | 19.9 |
| התנחלויות | 83.4 | 83.6 | 72.4 | 57.9 | 23.2 |
| עיירות פיתוח | 80.2 | 73.2 | 60.6 | 36.9 | 10.1 |
| יישובים ערביים | 23.7 | 15.7 | 6.9 | 2.6 | |

הערה: עבור נשים ערביות בגילאים 65-69 לא ניתן להציג נתון עקב שכיחות נמוכה של נתונים.
מקור: עיבוד של מרכז אדוה מתוך מפקד האוכלוסין של הל"ס לשנת 2008.

5 מאחר ובשנת 1983 "פורום 15" לא היה קיים ועקב מיעוט היישובים היהודים ביהודה ושומרון במדרגם בשנה זו, בחלק זה יוצגו נתונים עבור שנת 2008 בלבד. לפירוט מלא ר' פרק מתודולוגיה.

2. תעסוקה – לפי ענף כלכלי

המעסיק העיקרי של נשים הוא ענף השירותים הציבוריים ושיעור הנשים המועסקות בו גדל עם הגיל: כ-2008 הוא העסיק 53.2% מבנות 45-59, 58.9% מבנות 60-64 ו-61.3% מבנות 65-69.

ענף השירותים הציבוריים כולל את תתי הענפים הבאים: מינהל ציבורי ורשויות מקומיות, חינוך, בריאות, רווחה וסעד, שירותים קהילתיים וחברתיים. יש להבהיר, כי המדינה אינה בהכרח המעסיק היחיד של עובדות הענף.

גם ברוב ארצות ה-OECD ענף השירותים הציבוריים הוא המעסיק הגדול ביותר של נשים (Anghel et. al., 2011). דבר זה נכון במיוחד עבור אמהות. סיבה מרכזית לכך היא שהמגזר הציבורי מבטיח בטחון תעסוקתי ושעות עבודה המאפשרות לשלב בין עבודה למשפחה. בנוסף, ברוב הארצות נשים בעלות כישורים דומים נהנות משכר גבוה יותר במגזר הציבורי מאשר במגזר הפרטי, בעוד שאצל גברים התמונה היא הפוכה.

בקבוצות הגיל הצעירות – 45-59 – ישנם עוד שלושה ענפים המעסיקים כל אחד יותר מ-10% מכלל הנשים: מסחר, הארחה ואוכל (11.9%), שירותים עסקיים (10.1%) ותעשייה (10.1%).

אלא שבקבוצת הגיל המבוגרת ביותר, 65-69, יש ירידה בשיעור ההעסקה של נשים בשלושת הענפים האלה ובמקום זאת יש גידול משמעותי בענף אחר – שירותים אישיים ומשק בית, המעסיק 12.2% מן הנשים בקבוצת גיל זו.

תעסוקת נשים שכירות, לפי ענף כלכלי וגיל, 2008
 באחוזים מתוך קבוצת הגיל • לפי סדר יורד בקרב קבוצת הגיל 65-69

| שירותים ציבוריים | שירותים אישיים ומשק בית | שירותים עסקיים | מסחר, הארחה ואוכל | תעשייה | בנקאות ופיננסים | תחבורה ותקשורת | תשתיות | חקלאות | |
|------------------|-------------------------|----------------|-------------------|--------|-----------------|----------------|--------|--------|--------------|
| 53.2 | 5.6 | 10.1 | 11.9 | 10.1 | 4.8 | 2.7 | 1.1 | 0.5 | 59-45 |
| 58.9 | 7.8 | 10.3 | 9.5 | 7.1 | 3.1 | 2.2 | 0.8 | 0.3 | 64-60 |
| 61.3 | 12.2 | 8.9 | 8.7 | 4.5 | 1.8 | 1.8 | (0.7) | -- | 69-65 |

הנרה: ענף השירותים האישיים ומשק הבית מתייחס לפעילויות בילוי, פנאי, תרבות וספורט, ושירותים כגון מספרות ומכוני יופי כמו גם שירותים למשק הבית כגון ניקיון וכדומה.
מקור: עיבוד של מרכז אדוה מתוך מפקד האוכלוסין של הלמ"ס לשנת 2008.

על מנת לקבל תמונה מדויקת יותר, בדקנו גם את תתי-הענפים בשירותים הציבוריים. ב-2008, רוב הנשים בנות 45-49 שהיו מועסקות בענף זה עבדו בחינוך, בריאות, רווחה וסעד, כאשר תת-ענף החינוך העסיק מספר דומה של נשים לזה של תת-ענפי הבריאות והרווחה והסעד גם יחד. אלא שבמעבר אל קבוצת הגיל המבוגרות יותר, שיעורן של העובדות בחינוך ירד, מ-43.4% ל-28.5% מהמועסקות בשירותים הציבוריים, בעוד ששיעור העובדות בתת-ענף הרווחה והסעד הוכפל, מ-20% ל-40%. ובמספרים מוחלטים, 3,180 נשים, כמחצית מכלל המועסקות בשירותים הציבוריים בגיל 65-69, עבדו בתת-ענף הרווחה והסעד; רובן - 77% (2,455 נשים) - הועסקו כמטפלות.

ראוי לציין כי מטפלות היוו רוב בקרב העובדות בתת-ענף הרווחה והסעד גם בקבוצת גיל צעירות יותר: 64.6% בגילאים 45-59 ו-70.2% בגילאים 60-64.

תעסוקת נשים שכירות בענף השירותים הציבוריים
 לפי תתי-ענפים ולפי גיל, 2008 • באחוזים מתוך קבוצת גיל בענף (מספרים אבסולוטיים)

| שירותים ציבוריים | מזה: | מנהל ציבורי | חינוך | בריאות | רווחה וסעד | שירותים קהילתיים |
|-------------------|------------------|------------------|------------------|------------------|----------------|------------------|
| 53.2 (171,354) | 11.1 (18,960) | 43.4 (74,354) | 22.3 (38,221) | 20.0 (34,239) | 3.3 (5,580) | 59-45 |
| 58.9 (30,587) | 9.1 (2,778) | 33.7 (10,319) | 24.2 (7,398) | 29.1 (8,897) | 3.9 (1,195) | 64-60 |
| 61.3 (7,946) | 5.7 (453) | 28.5 (2,262) | 19.8 (1,576) | 40.0 (3,180) | 6.0 (475) | 69-65 |

מקור: עיבוד של מרכז אדוה מתוך מפקד האוכלוסין של הלמ"ס לשנת 2008.

3. תעסוקה – לפי משלח יד

התמונה שעלתה מן הנתונים על הענפים בהם מועסקות נשים הצביעה בעיקר על טיב המעסיק: המעסיק העיקרי של נשים, כפי שראינו, הוא השירותים הציבוריים. עתה מן הראוי לבחון את משלחי היד של הנשים שהועסקו. לצורך כך בחרנו להתמקד בעיסוקים הנפוצים ביותר, אשר ביחד מעסיקים למעלה מ-60% מהנשים.

הלמ"ס מחלקת את העיסוקים לשבע קבוצות עיקריות: משלח יד אקדמי, משלח יד חופשי וטכני, מנהלות, משלח יד פקידותי, מכירות ושירותים, משלח יד מקצועי ומשלח יד בלתי מקצועי. כל קבוצה מכילה עיסוקים ספציפיים ומתוכם בחרנו את אלה הנפוצים ביותר. בחלק מהקבוצות (מנהלות, פקידות ובעלות משלח יד מקצועי) הועסקו נשים מעטות ועל כן לא מצאנו טעם לפרקם לתתי-קבוצות; על כן נכללו סך של 9 תתי-קבוצות: עובדות אקדמאיות ופרופסיונאליות, עובדות במדעי החברה והרוח, מורות בבתי-ספר על יסודיים, מורות בבתי ספר יסודיים, אחיות, מוכרות, עובדות הארחה ואוכל, מטפלות ועובדות ניקיון.

ב-2008, בשכבת הגיל 45-59, העיסוק הנפוץ ביותר בקרב נשים היה פקידות: 24.4% מכלל הנשים השכירות עבדו במשלח יד זה. במעבר מעל לגיל 60, פקידות עדיין היה העיסוק הנפוץ ביותר, אך בשיעור מעט נמוך יותר: 22.0%. ואולם בשכבת הגיל המבוגרת ביותר, 65-69, העיסוק הנפוץ ביותר היה מטפלות: 30.4% מכלל הנשים השכירות עבדו במשלח יד זה. יש לציין כי מדובר בעיסוק שאינו מצריך הכשרה מיוחדת והוא מהווה מעין ברירת מחדל לרבות מן הנשים המחפשות עבודה.

פקידות נותר משלח היד השני בגודלו: ב-2008 הועסקו בו 19.2% מהנשים בנות 65-69.

העיסוק השלישי בגודלו היה עובדות ניקיון – כ-9% בכל אחת מקבוצות הגיל.

משלחי יד של נשים שכירות, לפי גיל, 2008
באחוזים מתוך קבוצת הגיל בסך הכל

| אחוזים | | | מספרים מוחלטים | | | |
|--------------|--------------|--------------|----------------|---------------|---------------|-------------------------------------|
| 69-65 | 64-60 | 59-45 | 69-65 | 64-60 | 59-45 | |
| 14.9% | 16.3% | 14.0% | 1,945 | 8,538 | 45,451 | אקדמי |
| | | | | | | מזה: |
| 5.0% | 6.6% | 5.6% | 653 | 3,439 | 18,021 | עובדות אקדמאיות ופרופסיונאליות |
| 6.6% | 5.6% | 3.8% | 863 | 2,922 | 12,340 | עובדות במדעי החברה והרוח |
| 3.3% | 4.2% | 4.6% | 430 | 2,178 | 15,051 | עובדות הוראה בעל-יסודי |
| 12.2% | 16.0% | 18.7% | 1,603 | 8,386 | 60,735 | חופשי וטכני |
| | | | | | | מזה: |
| 5.8% | 7.3% | 11.0% | 765 | 3,803 | 35,522 | עובדות הוראה בגנים ובתי ספר יסודיים |
| 4.2% | 5.5% | 4.3% | 551 | 2,878 | 13,853 | אחיות |
| 2.8% | 3.2% | 3.6% | 372 | 1,697 | 11,724 | מנהלות |
| 19.2% | 22.0% | 24.4% | 2,511 | 11,513 | 79,097 | פקידות |
| 38.3% | 28.8% | 24.0% | 5,013 | 15,093 | 77,803 | מכירות ושירותים |
| | | | | | | מזה: |
| 4.6% | 5.3% | 6.1% | 605 | 2,764 | 19,901 | מוכרות |
| 1.9% | 1.5% | 1.7% | 248 | 776 | 5,563 | הארכה ואוכל |
| 30.4% | 20.3% | 14.4% | 3,974 | 10,613 | 46,655 | מטפלות |
| 10.1% | 10.2% | 10.7% | 1,324 | 5,346 | 34,747 | בלתי מקצועיות |
| | | | | | | מזה: |
| 8.9% | 8.8% | 8.5% | 1,169 | 4,586 | 27,585 | עובדות ניקיון |
| 2.4% | 3.4% | 4.5% | 318 | 1,779 | 14,598 | עובדות מקצועיות |

הערות:

1. עובדות אקדמאיות ופרופסיונאליות כולל מהנדסות, אדריכליות, רופאות, עורכות דין, שופטות וכד'.
2. עובדות במדעי החברה והרוח כולל מרצות, פסיכולוגיות, כלכלניות, רואות חשבון, עובדות סוציאליות וכד'.

מקור: עיבוד של מרכז אדוה מתוך מפקד האוכלוסין של הלמ"ס לשנת 2008.

משלח יד – לפי מוצא

בכל הנוגע למשלח יד יש הברלים משמעותיים בין קבוצות המוצא השונות של הנשים בישראל. על מנת לעמוד על הברלים אלה בחרנו בארבעה עיסוקים שכיחים בקרב נשים, שניים שאינם מחייבים השכלה אקדמית – מטפלות ועובדות ניקיון ושניים המחייבים השכלה אקדמית – עובדות אקדמיות ופרופסיונאליות ועובדות במדעי החברה והרוח.

העיסוק כמטפלות בולט במיוחד בקרב יוצאות ברית המועצות: בקרב בנות 65–69, 59.5% הועסקו ב-2008 כמטפלות. זהו הייצוג הגבוה ביותר של קבוצת מוצא כלשהי בעיסוק כלשהו. בקרב בנות 60–64 שיעורן גבוה גם הוא – 38.6%. נראה כי עיסוק זה מהווה ברירת מחדל עיקרית של נשים מבוגרות יוצאות ברית המועצות לשעבר. ראוי לציין כי שיעורן של יוצאות ברית המועצות לשעבר בעיסוק זה עולה בעקביות מקבוצת גיל אחת למשנה: 13.4% בגילאי 45–49, 17.9% בגילאי 50–54, 24.4% בגילאי 55–59 ו-38.6% בגילאי 60–64.

העיסוק בטיפול בולט מאוד גם אצל מזרחיות דור ראשון (22.8% בגיל 60–64 ו-32.1% בגיל 65–69) ואצל מזרחיות דור שני (20.3% ו-22.1%, בהתאמה).

שיעורן של עובדות במדעי החברה והרוח ושל עובדות אקדמאיות ופרופסיונאליות הוא קטן בהרבה מזה של מטפלות ועובדות ניקיון. כאן, קבוצת המוצא בעלות ייצוג גבוה במיוחד בקרב בנות 60 ומעלה היו:

אשכנזיות דור ראשון (8.1% ו-10.1% מתוכן היו עובדות במדעי החברה והרוח ו-10.2% ו-7.1% מתוכן היו עובדות אקדמאיות ופרופסיונאליות);

אשכנזיות דור שני (16.7% ו-12.0% מתוכן היו עובדות במדעי החברה והרוח ו-7.3% ו-6.5% מתוכן היו עובדות אקדמאיות ופרופסיונאליות);

יוצאות ברית המועצות לשעבר דור ראשון (2.8% ו-2.2% מתוכן היו עובדות במדעי החברה והרוח ו-7.6% ו-7.3% מתוכן היו עובדות אקדמאיות ופרופסיונאליות).

אחוז הנשים המועסקות במשלחי יד נבחרים

מתוך קבוצת המוצא בגילאים השונים • 2008

| 69-65 | 64-60 | 59-55 | 54-50 | 49-45 | |
|---------------------------|--------|-------|-------|-------|-------------------------------|
| מדעי החברה והרוח | | | | | |
| (1.6) | 2.4 | 1.8 | 1.7 | 1.8 | מזרחיות דור ראשון |
| 10.1 | 8.1 | 6.8 | 6.9 | 6.1 | אשכנזיות דור ראשון |
| 2.8 | 2.2 | 2.1 | 2.1 | 2.2 | יוצאות בריה"מ לשעבר דור ראשון |
| -- | -- | 2.2 | 2.1 | 2.2 | מזרחיות דור שני |
| 16.7 | 12.0 | 7.6 | 6.7 | 7.0 | אשכנזיות דור שני |
| -- | 7.6 | 6.8 | 7.5 | 7.6 | ישראליות |
| -- | -- | -- | (1.5) | 2.5 | ערביות |
| אקדמאי פרופסיונאלי | | | | | |
| -- | 1.4 | 1.5 | 1.6 | 2.1 | מזרחיות דור ראשון |
| 7.1 | 10.2 | 10.5 | 9.7 | 9.6 | אשכנזיות דור ראשון |
| 7.3 | 7.6 | 7.3 | 9.0 | 10.5 | יוצאות בריה"מ לשעבר דור ראשון |
| -- | -- | 1.4 | 1.3 | 2.0 | מזרחיות דור שני |
| 6.5 | 7.3 | 6.3 | 6.0 | 8.0 | אשכנזיות דור שני |
| -- | 6.3 | 2.6 | 6.1 | 7.8 | ישראליות |
| -- | -- | -- | (1.4) | 1.7 | ערביות |
| מטבלות | | | | | |
| 32.1 | 22.8 | 21.5 | 17.0 | 15.5 | מזרחיות דור ראשון |
| 13.2 | 10.3 | 9.2 | 8.8 | 10.0 | אשכנזיות דור ראשון |
| 59.5 | 38.6 | 24.4 | 17.9 | 13.4 | יוצאות בריה"מ לשעבר דור ראשון |
| 22.1 | 20.3 | 23.3 | 17.6 | 16.0 | מזרחיות דור שני |
| 6.9 | 4.3 | 6.1 | 5.2 | 5.1 | אשכנזיות דור שני |
| -- | 8.3 | 9.6 | 7.0 | 5.4 | ישראליות |
| -- | (14.0) | 16.5 | 11.9 | 14.1 | ערביות |
| מנקות | | | | | |
| 14.2 | 12.2 | 12.2 | 10.9 | 13.2 | מזרחיות דור ראשון |
| 5.1 | 2.7 | 4.0 | 4.2 | 5.7 | אשכנזיות דור ראשון |
| 13.1 | 16.7 | 19.6 | 14.7 | 12.9 | יוצאות בריה"מ לשעבר דור ראשון |
| -- | 9.5 | 9.6 | 7.4 | 6.5 | מזרחיות דור שני |
| -- | (0.8) | 0.5 | 0.9 | 1.0 | אשכנזיות דור שני |
| -- | (5.8) | 2.9 | 2.3 | 1.1 | ישראליות |
| -- | (11.4) | 15.9 | 16.5 | 12.4 | ערביות |

הערות:

1. עבור הנתונים המוצגים בסוגריים תיתכן טעות דגימה.
 2. בתאים הריקים לא הוצג נתון עקב שכיחות נמוכה של מקרים.
 3. עובדות אקדמאיות ופרופסיונאליות כולל מהנדסות, אדריכליות, רופאות, עורכות דין, שופטות וכו'.
 4. עובדות במדעי החברה והרוח כולל מרצות, פסיכולוגיות, כלכלניות, רואות חשבון, עובדות סוציאליות וכו'.
- מקור:** עיבוד של מרכז אדוה מתוך מפקד האוכלוסין של הלמ"ס לשנת 2008.

4. תעסוקה – לפי היקף משרה

ב-25 השנים שחלפו בין המפקד של 1983 לזה של 2008 נרשם גידול בשיעורי ההעסקה במשרה מלאה. גידול זה נרשם בכל קבוצות הגיל, אך יותר מכל בקבוצת הגיל הצעירה ביותר, 45-49: ב-2008, 67.3% מהנשים בקבוצת גיל זו הועסקו במשרות מלאות וכשליש במשרות חלקיות. באותה שנה, מעט יותר ממחצית (52.5%) הנשים בנות 60-64 וקרוב לשלושים אחוז (28.6%) מהנשים בנות 65-69 הועסקו במשרה מלאה.

המעבר לריבוי של מועסקות במשרה חלקית מתרחש לאחר גיל 60: בכל שלושת המפקדים יש בגיל זה קפיצה של כעשר נקודות אחוז, וקפיצה נוספת, גדולה יותר, מתרחשת מגיל 65 ומעלה. ב-2008, לדוגמא, שיעור המועסקות במשרה חלקית דומה למדי אצל שלוש קבוצות הגיל הצעירות – 32.7% בקבוצת הגיל 45-49, 34.3% בקבוצת הגיל 50-54 ו-37.7% בקבוצת הגיל 55-59. אזי יש קפיצה ל-47.5% בקבוצת הגיל 60-64 וקפיצה נוספת ל-71.4% בקבוצת הגיל 65-69.

הלמ"ס מגדירה משרה כמלאה אם היא כרוכה בכ-35 ומעלה שעות עבודה שבועיות, ומשרה חלקית – אם היא כרוכה ב-34 שעות עבודה שבועיות או פחות.

הגדרה זאת מעלה קושי כאשר מדובר במורות, שהגדרת המשרה שלהן שונה מזו של כלל המשק. התוצאה שהיא שבענף החינוך ישנה הטיה כלפי מעלה של שיעור המועסקות במשרות חלקיות⁶.

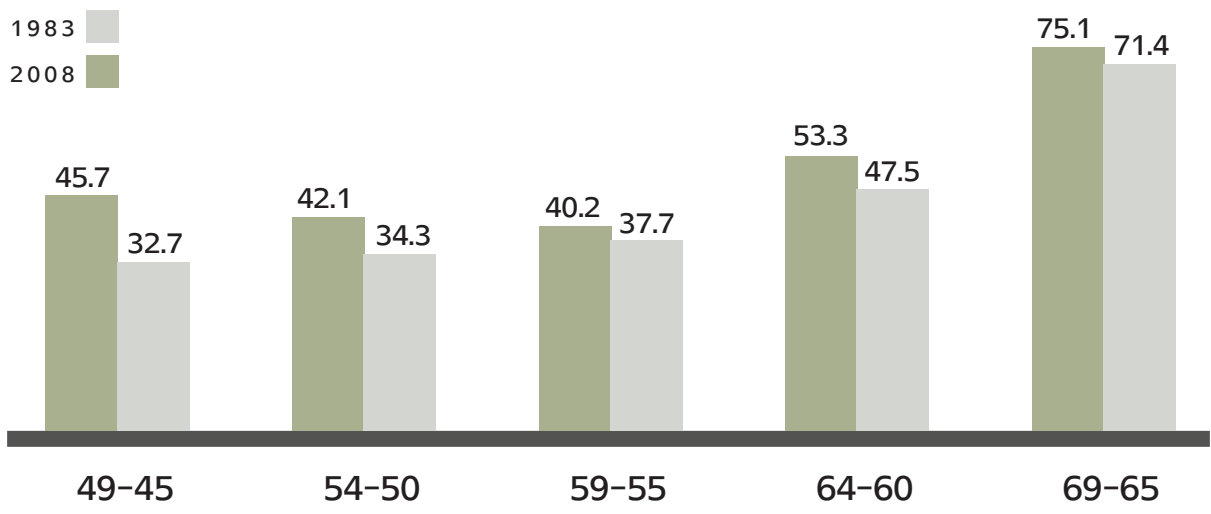
היקף משרה בקרב נשים שכירות, לפי גיל, 1983, 1995 ו-2008 באחוזים מקבוצת הגיל

| משרה מלאה | | | משרה חלקית | | | |
|-----------|------|------|------------|------|------|--------------|
| 2008 | 1995 | 1983 | 2008 | 1995 | 1983 | |
| 67.3 | 58.5 | 54.3 | 32.7 | 41.5 | 45.7 | 49-45 |
| 65.7 | 57.9 | 57.9 | 34.3 | 42.1 | 42.1 | 54-50 |
| 62.3 | 54.2 | 59.8 | 37.7 | 45.8 | 40.2 | 59-55 |
| 52.5 | 42.3 | 46.7 | 47.5 | 57.7 | 53.3 | 64-60 |
| 28.6 | 23.3 | 24.9 | 71.4 | 76.7 | 75.1 | 69-65 |

מקור: עיבוד של מרכז אדוה מתוך מפקד האוכלוסין של הלמ"ס לשנים 1983, 1995 ו-2008.

6 בלוחות שלהלן ערכנו תיקון שונה מהלמ"ס לשעות העבודה של הגנות ועובדות ההוראה בניגום, בבתי הספר היסודיים, והעל יסודיים. ר' הערה 3 בעמוד 22.

אחוז הנשים השכירות המועסקות במשרה חלקית לפי קבוצת גיל, 1983 ו-2008 אחוז בתוך קבוצת הגיל



מקור: עיבוד של מרכז אדוה מתוך מפקד האוכלוסין של הלמ"ס לשנים 1983 ו-2008.

א. היקף משרה לפי ענף

שיעור המועסקות במשרות חלקיות גדול במיוחד בשירותים האישיים: 66.6% בקבוצת הגיל 64-60 ו-77.5% בקבוצת הגיל 69-65. גם בשירותים הציבוריים יש שיעור גבוה של מועסקות במשרה חלקית – 52.7% בקבוצת הגיל 64-60 ו-74.9% בקבוצת הגיל 69-65. כזכור, אלה גם שני הענפים בעלי שיעורי ההעסקה הגבוהים ביותר של נשים בנות 69-65. לעומת זאת, שיעורים נמוכים ביותר של העסקה במשרה חלקית מצויים בענפי התשתיות, התחבורה והתקשורת, והבנקאות והפיננסים. ענפים עם שיעור גבוה של משרות חלקיות הם מסחר, הארחה, אוכל ושירותים עסקיים, בייחוד בקבוצת הגיל 69-65: 67.7% ו-67.2%, בהתאמה.

נשים שכירות במשרות חלקיות לפי ענף כלכלי וגיל, 2008 אחוז הנשים במשרות חלקיות מתוך הענף הכלכלי

| שירותים אישיים ומשק בית | שירותים ציבוריים | מסחר, הארחה ואוכל | שירותים עסקיים | תעשייה | תשתיות | תחבורה ותקשורת | בנקאות ופיננסים | |
|-------------------------|------------------|-------------------|----------------|--------|--------|----------------|-----------------|--------------|
| 54.8 | 43.6 | 28.5 | 30.0 | 10.8 | 14.3 | 19.1 | 8.3 | 59-45 |
| 66.6 | 52.7 | 45.0 | 43.8 | 18.2 | (22.3) | 23.2 | 19.7 | 64-60 |
| 77.5 | 74.9 | 67.7 | 67.2 | 53.6 | -- | (38.5) | (27.7) | 69-65 |

הערות:

- עבור הנתונים המוצגים בסוגריים תיתכן טעות דגימה.
 - בתאים הריקים לא הוצג נתון עקב שכיחות נמוכה של מקרים.
- מקור: עיבוד של מרכז אדוה מתוך מפקד האוכלוסין של הלמ"ס לשנת 2008.

ב. היקף משרה לפי משלח יד

בהכללה ניתן לומר, כי נשים שהועסקו ב-2008 בעיסוקים אקדמיים, חופשיים וטכניים וניהוליים, עבדו בדרך כלל במשרה מלאה גם מעבר לגיל 60; המעבר לעבודה חלקית התרחש במעבר לגיל 65.

לעומת זאת, רוב המועסקות במכירות ושירותים ובטיפול הועסקו כבר בגיל 60-64 במשרה חלקית.

מעבר לגיל 65, נשים ברוב העיסוקים הועסקו במשרה חלקית. זה בולט בעיסוקים כרוגמת טיפול ומכירות ושירותים, אך שיעורים גבוהים – קרוב ל-90% – נרשמו גם אצל גננות ועובדות הוראה בחינוך היסודי (בלוח שלהלן נערך תיקנון שונה מהלמ"ס לשעות העבודה של הגננות ועובדות ההוראה בחינוך היסודי והעל יסודי. ר' הערה 3 בלוח שלהלן).

העיסוק היחיד שבו נרשם שיעור נמוך של מועסקות במשרה חלקית היה מנהלות – 14.9% בקרב ננות 60-64 ו-27.1% בקרב ננות 65-69.

היקף משרה חלקית בקרב נשים שכירות, לפי גיל ומשלח יד, 2008 באחוזים ממשלח היד וקבוצת הגיל

| 69-65 | | | | 64-60 | | | | 59-45 | | | |
|------------------------|--|--|--|-------------|-------------|-------------|---|-------------|-------------|------|--|
| מנהלות | | | | 27.1 | 14.9 | 8.8 | אקדמי | | | | |
| פקידות | | | | 57.7 | 35.8 | 21.6 | 64.8 | 38.2 | 34.6 | מזה: | |
| מכירות ושירותים | | | | 81.0 | 63.0 | 43.9 | עובדות אקדמאיות ופרופסיונאליות | | | | |
| מזה: | | | | 58.9 | 20.5 | 15.7 | עובדות במדעי החברה והרוח | | | | |
| מוכרות | | | | 67.2 | 54.6 | 32.8 | עובדות הוראה בעל יסודי | | | | |
| הארכה ואוכל | | | | 54.8 | 36.5 | 28.3 | חופשי וטכני | | | | |
| מטפלות | | | | 86.2 | 69.0 | 52.4 | מזה: | | | | |
| בלתי מקצועיות | | | | 76.2 | 57.2 | 44.4 | עובדות הוראה בגנים ובבתי ספר יסודיים | | | | |
| מזה: | | | | 76.4 | 60.5 | 49.9 | אחיות | | | | |
| עובדות ניקיון | | | | 76.4 | 60.5 | 49.9 | 86.7 | | | | |
| עובדות מקצועיות | | | | 53.7 | 25.8 | 10.7 | 69.4 | | | | |

הערות:

- כל תא בלוח שלעיל מייצג את שיעור המועסקות במשרה חלקית, בעיסוק ובקבוצת הגיל הספציפית. המשלים של אותו תא הוא שיעור המועסקות במשרה מלאה באותו עיסוק ובאותה קבוצת גיל.
 - על פי הלמ"ס משרה חלקית הינה פחות מ-35 שעות שבועיות.
 - עבור נשים המועסקות בהוראה חושבה המשרה החלקית באופן אחר: משרה חלקית למורות בבתי ספר על יסודיים הינה פחות מ-20 שעות שבועיות; משרה חלקית עבור מורות בבתי ספר יסודיים, הינה פחות מ-30 שעות שבועיות.
 - עובדות הוראה במוסדות על יסודיים כולל מורות במוסדות על יסודיים ועל תיכונים, מפקחות במוסדות חינוך, מנהלות בחטיבות ביניים, במוסדות תיכונים ועל תיכונים ומורות ועובדי חינוך אחרות.
 - עובדות הוראה בגנים ובבתי ספר יסודיים כולל גננות, מורות בבתי ספר יסודיים, מנהלות בבתי ספר יסודיים, מדריכות חברתיות וקהילתיות.
- מקור:** עיבוד של מרכז אדוה מתוך מפקד האוכלוסין של הלמ"ס לשנת 2008.

ג. היקף משרה לפי השכלה

השכלה אקדמית אינה מגדילה באופן משמעותי את האפשרות לתעסוקה במשרה מלאה בגיל מבוגר. ייתכן והרבר נובע מריבוי האקדמאיות המועסקות כתחום הרווחה והשירותים החברתיים, ענפים שבהם נפוצה העסקה במשרה חלקית, וכן מהטיית הנתונים לגבי עובדות הוראה.

ראינו כי ב-2008, שיעור המועסקות במשרה מלאה עלה, יחסית לשני המפקדים הקודמים, בכל קבוצות הגיל. הלוח שלהלן מעלה כי דבר זה נכון הן לגבי בעלות השכלה אקדמית והן לגבי לא אקדמאיות. ב-2008, שיעור המועסקות במשרה מלאה בקרב אקדמאיות היה גבוה במעט מהשיעור בקרב מועסקות לא אקדמאיות: הפער הגדול ביותר מצוי בגילאים 60-64 והוא מצטמצם מאד אחרי גיל 65.

היקף משרה בקרב נשים שכירות, לפי השכלה וגיל, 1983, 1995 ו-2008 אחוז מתוך קבוצת השכלה בגיל והשנה הרלוונטיים

| משרה מלאה | | | משרה חלקית | | | | |
|-----------|--------|------|------------|------|------|-------------|--------------|
| 2008 | 1995 | 1983 | 2008 | 1995 | 1983 | | |
| 63.9 | 57.1 | 57.0 | 36.1 | 42.9 | 43.0 | לא אקדמאיות | 59-45 |
| 67.8 | 58.5 | 57.5 | 32.2 | 41.5 | 42.5 | אקדמאיות | |
| 49.6 | 41.7 | 45.8 | 50.4 | 58.3 | 54.2 | לא אקדמאיות | 64-60 |
| 57.1 | 44.8 | 53.4 | 42.9 | 55.2 | 46.6 | אקדמאיות | |
| 27.8 | 23.2 | 23.8 | 72.2 | 76.8 | 76.2 | לא אקדמאיות | 69-65 |
| 30.0 | (23.8) | -- | 70.0 | 76.2 | -- | אקדמאיות | |

מקור: עיבוד של מרכז אדוה מתוך מפקד האוכלוסין של הלמ"ס לשנים 1983, 1995 ו-2008.

ד. היקף משרה: מבט השוואתי, ישראל וה-OECD

בכל הנוגע להיקף המשרה, התמונה בישראל דומה למדי לזו שברוב הארצות החברות בארגון ה-OECD: כשליש מן המועסקות בגילאים 45-49 ו-50-54 עברו במשרות חלקיות;

בקבוצת הגיל 55-59 האחידות נשברת, כאשר בחלק מן הארצות שיעור העובדות במשרה חלקית מתחיל לגדול;

בקבוצת הגיל 60-64 השיעור הממוצע של עובדות במשרה חלקית עומד על 39%;

בקבוצת הגיל 65-69 שיעור העובדות במשרה חלקית – במרבית הארצות – הוא 70% ומעלה.

בכמה ארצות יש שיעור גבוה מן הממוצע של מועסקות במשרה חלקית: גרמניה, אירלנד ובריטניה התאפיינו בשנת 2008 בשיעור של כ-50% כבר בקבוצות הגיל הצעירות יותר.⁷ בגרמניה זוהי ככל הנראה תוצאה של צמצום היקף ההסכמים הקיבוציים וריבוי צורות העסקה לא שגרתיות וחלקיות (המכונות mini-jobs). גם באירלנד חלה ירידה משמעותית בהיקף המועסקות בהסכמים קיבוציים.⁸

כמה ארצות אחרות הן בעלות שיעור נמוך מן הממוצע של העסקה במשרה חלקית מעל לגיל 60: ארצות הברית, יוון וספרד.⁹

נשים במשרות חלקיות בכוח העבודה, ארצות נבחרות, 2008

באחוזים, לפי סדר יורד עבור גילאי 65-69

| | 69-65 | 64-60 | 59-55 | 54-50 | 49-45 | |
|---------------------|-------|-------|-------|-------|-------|--|
| גרמניה | 92 | 58 | 54 | 53 | 55 | |
| בריטניה | 84 | 69 | 50 | 43 | 45 | |
| אירלנד | 82 | 66 | 59 | 55 | 56 | |
| דנמרק | 81 | 50 | 43 | 37 | 34 | |
| שבדיה | 80 | 46 | 35 | 32 | 32 | |
| האיחוד האירופי (21) | 78 | 54 | 43 | 37 | 38 | |
| OECD | 78 | 39 | 32 | 28 | 30 | |
| ישראל | 71 | 48 | 38 | 34 | 33 | |
| צרפת | 60 | 40 | 37 | 32 | 32 | |
| איטליה | 55 | 48 | 43 | 38 | 41 | |
| יוון | 40 | 19 | 21 | 22 | 21 | |
| ספרד | 34 | 36 | 29 | 27 | 26 | |
| נורווגיה | -- | 56 | 45 | 37 | 37 | |
| ארה"ב | -- | 27 | 19 | 16 | 18 | |
| מקסיקו | -- | 43 | 29 | 29 | 29 | |

הערות:

1. הנתונים של ישראל לקוחים מתוך נתוני מפקד האוכלוסין והדיר של הלמ"ס לשנת 2008.

2. חלקיות משרה משתנה בין המדינות לפי הגדרות מקומיות.

מקורות: מתוך אתר האינטרנט של ה-OECD, יולי 2013, <http://stats.oecd.org>; עיבוד של מרכז אדוה מתוך מפקד האוכלוסין לשנת 2008.

7 OECD, StatExtracts, 2013. http://stats.oecd.org/Index.aspx?DataSetCode=FTPTN_I

8 OECD, 2012. Employment Outlook, pp. 136-140.

9 OECD, StatExtracts שם

5. שכר

א. שכר ומגדר

שכר הנשים נמוך משכר הגברים בכל קבוצות הגיל בכל המפקדים. עם זאת, בין 1983 ל-2008 נרשם צמצום בפערים, בכל קבוצות הגיל.

בכל שלושת המפקדים, הפערים המגדריים הנמוכים ביותר נרשמו בקבוצת הגיל המבוגרת ביותר, 65-69, בעוד שהפערים הגבוהים ביותר נרשמו בקבוצת הגיל הצעירה ביותר, 45-59, שהיא חלק מגיל העבודה העיקרי של שני המגדרים. הסיבה לפערים הנמוכים בגיל המבוגר היא היציבות ולעתים אף הגידול בשכר נשים העובדות במשרה מלאה במעבר בין קבוצות הגיל, בהשוואה לירידה בשכר הגברים. עם זאת יש לזכור כי מרבית הנשים בגילאי 60 ומעלה מועסקות במשרה חלקית.

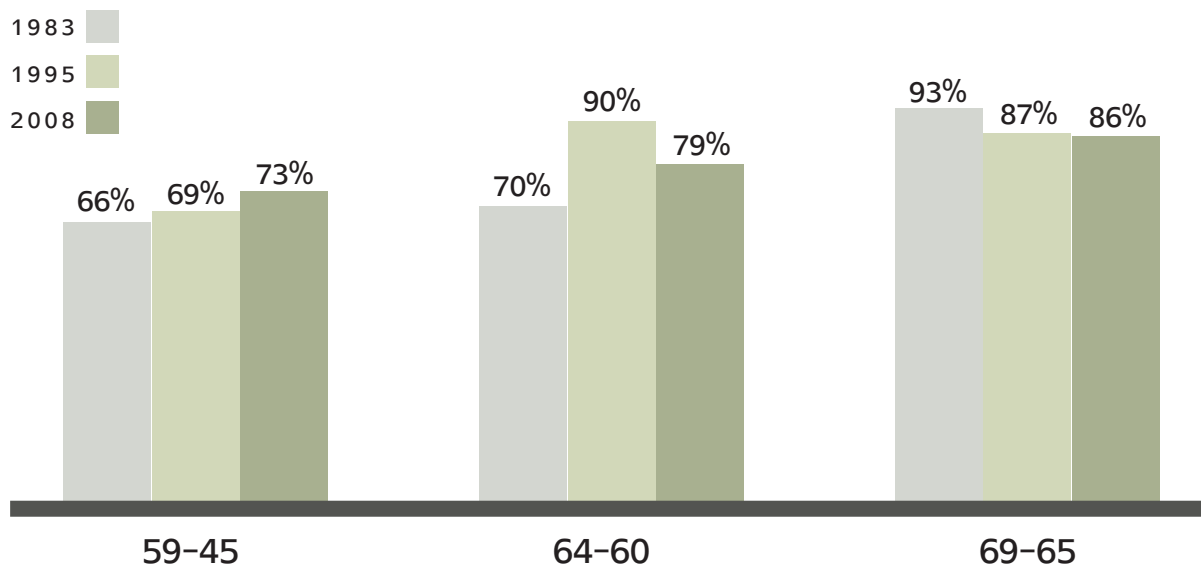
מעבר לכך, הפערים בשכר החציוני נמוכים מן הפערים בשכר הממוצע, מה שמלמד על כך שבדרגות השכר הנמוכות, יחסית – אלה המיוצגות טוב יותר על ידי החציון – הפערים המגדריים קטנים יותר.

שכר ממוצע וחציוני עבור שכירים ושכירות במשרה מלאה
 לפי קבוצות גיל ומגדר, 1983, 1995 ו-2008 • במחירי 2008, בש"ח

| | 69-65 | | 64-60 | | 59-45 | | |
|--|--------|--------|--------|--------|--------|--------|-------------|
| | נשים | גברים | נשים | גברים | נשים | גברים | |
| | 3,926 | 4,999 | 3,820 | 5,721 | 3,985 | 6,338 | 1983 |
| | 3,268 | 3,533 | 3,207 | 4,559 | 3,214 | 4,885 | |
| | 7,414 | 10,681 | 8,529 | 10,961 | 7,336 | 11,345 | 1995 |
| | 5,328 | 6,150 | 6,499 | 7,252 | 5,548 | 8,084 | |
| | 11,027 | 14,141 | 11,015 | 15,133 | 10,032 | 14,546 | 2008 |
| | 7,700 | 9,000 | 8,100 | 10,200 | 7,400 | 10,200 | |

שכר חציוני של נשים שכירות כאחוז מהשכר החציוני של גברים שכירים, במשרה מלאה

לפי קבוצות גיל ומגדר, 1983, 1995 ו-2008 • באחוזים



מקור: עיבוד של מרכז אדוה מתוך מפקד האוכלוסין של הלמ"ס לשנים 1983, 1995 ו-2008.

אצל המועסקים/ות במשרה חלקית הפערים המגדריים גדולים יותר. הפערים הגדולים ביותר נרשמו ב-1983. התופעה הבולטת ביותר היא הגידול בפערים ב-2008, כאשר השכר החציוני של נשים יורד מ-91% משכר הגברים בקבוצת הגיל 59-45 ל-76% בקבוצת הגיל 64-60 ול-65% בקבוצת הגיל 69-65.

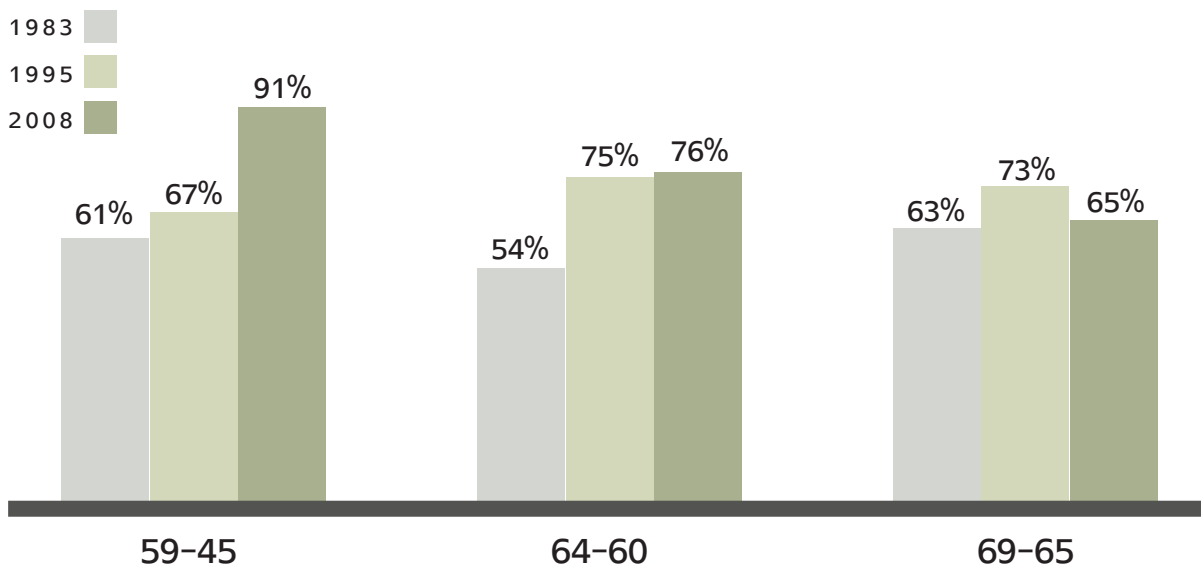
שכר ממוצע וחציוני עבור שכירים ושכירות במשרה חלקית

לפי קבוצות גיל ומגדר, 1983, 1995 ו-2008 • במחירי 2008, בש"ח

| 69-65 | | 64-60 | | 59-45 | | | |
|-------|-------|-------|-------|-------|-------|-------|------|
| נשים | גברים | נשים | גברים | נשים | גברים | | |
| 1,679 | 2,549 | 2,101 | 3,628 | 2,747 | 4,157 | ממוצע | 1983 |
| 1,130 | 1,798 | 1,368 | 2,524 | 1,847 | 3,029 | חציון | |
| 3,113 | 3,859 | 3,629 | 5,534 | 4,494 | 6,983 | ממוצע | 1995 |
| 1,997 | 2,747 | 2,535 | 3,383 | 3,383 | 5,073 | חציון | |
| 3,702 | 5,501 | 4,708 | 7,455 | 5,400 | 7,069 | ממוצע | 2008 |
| 2,200 | 3,400 | 3,100 | 4,100 | 3,900 | 4,300 | חציון | |

שכר חציוני של נשים שכירות כאחוז מהשכר החציוני של גברים שכירים, במשרה חלקית

לפי קבוצות גיל ומגדר, 1983, 1995 ו-2008 • באחוזים



מקור: עיבוד של מרכז אדוה מתוך מפקד האוכלוסין של הלמ"ס לשנים 1983, 1995 ו-2008.

ב. שכר נשים, באלפי ש"ח

כל המשרות, מלאות וחלקיות

התפלגות השכר של נשים עובדות, בין אם במשרה מלאה ובין אם בחלקית, הולכת ומתכווצת כלפי מטה ככל שעולים בגיל. בקבוצת הגיל 45-59, המייצגת כאן את גיל העבודה העיקרי, כ-50% מהנשים השתכרו ב-2008 עד 6,000 ש"ח, אך כ-28% נהנו משכר של 10,000 ש"ח ומעלה. אצל נשים בנות 60-64 חל גידול בשיעור הנשים המשתכרות בין 1,000 ש"ח ל-2,000 ש"ח, כך שכ-56% השתכרו עד 6,000 ש"ח ואילו שיעור המשתכרות מעל 10,000 ש"ח התכווץ מעט, לכ-26%. בקבוצת הגיל המבוגרת ביותר, 65-69, כ-60% מהנשים השכירות השתכרו לא יותר מ-4,000 ש"ח ואילו שיעור המשתכרות 10,000 ש"ח ומעלה התכווץ מאוד, לכ-15%.

התפלגות שכר עבור נשים שכירות לפי גיל, כלל המשרות, 2008

באחוזים

| 69-65 | 64-60 | 59-45 | |
|-------|-------|-------|---------------|
| 13.4 | 6.2 | 2.7 | עד 1,000 |
| 22.5 | 11.6 | 6.4 | 1,001-2,000 |
| 12.8 | 9.1 | 7.8 | 2,001-3,000 |
| 11.1 | 10.3 | 10.2 | 3,001-4,000 |
| 9.2 | 10.1 | 11.9 | 4,001-5,000 |
| 4.8 | 8.4 | 10.1 | 5,001-6,000 |
| 3.8 | 6.1 | 7.6 | 6,001-7,000 |
| 2.2 | 4.5 | 5.8 | 7,001-8,000 |
| 2.8 | 4.1 | 4.9 | 8,001-9,000 |
| 2.3 | 3.4 | 4.9 | 9,001-10,000 |
| 3.1 | 6.3 | 7.9 | 10,001-12,000 |
| 3.7 | 6.5 | 7.6 | 12,001-15,000 |
| 3.0 | 6.4 | 6.5 | 15,001-20,000 |
| 2.7 | 4.3 | 4.1 | 20,001-30,000 |
| 1.7 | 1.5 | 1.1 | 30,001-40,000 |
| 0.6 | 0.6 | 0.4 | 40,001-50,000 |
| 0.4 | 0.5 | 0.5 | מעל 50,001 |

מקור: עיבוד של מרכז אדוה מתוך מפקד האוכלוסין של הלמ"ס לשנת 2008.

שכר עובדות במשרה מלאה

בכל שלושת קבוצות הגיל, התפלגותן של נשים העובדות במשרה מלאה מתאפיינת בשני ריכוזים בולטים: הריכוז האחד הוא של נשים המשתכרות 4,000-7,000 ש"ח. הריכוז השני הוא של נשים המשתכרות 12,000-30,000 ש"ח. העמק המפריד בין שתי הפסגות עמוק במיוחד אצל קבוצת הגיל 65-69 – מה שמצביע על התפלגות דו-קוטבית חדה ביותר.

התפלגות שכר של נשים שכירות המועסקות במשרה מלאה, לפי גיל, 2008 באחוזים מתוך קבוצת הגיל

| 69-65 | 64-60 | 59-45 | |
|-------|--------|---------|---------------|
| 3.6 | 1.0 | 0.8 | עד 1,000 |
| 6.1 | 1.7 | 1.6 | 1,001-2,000 |
| 3.6 | 2.2 | 3.1 | 2,001-3,000 |
| 9.0 | 7.9 | 7.7 | 3,001-4,000 |
| 12.2 | 10.8 | 12.5 | 4,001-5,000 |
| 7.3 | 11.2 | 12.0 | 5,001-6,000 |
| 7.2 | 8.5 | 9.3 | 6,001-7,000 |
| 2.1 | 6.3 | 7.0 | 7,001-8,000 |
| 5.7 | 5.7 | 5.6 | 8,001-9,000 |
| 5.1 | 4.8 | 4.9 | 9,001-10,000 |
| 7.1 | 8.6 | 8.6 | 10,001-12,000 |
| 8.3 | 9.2 | 9.3 | 12,001-15,000 |
| 8.1 | 10.4 | 9.0 | 15,001-20,000 |
| 7.5 | 7.3 | 5.9 | 20,001-30,000 |
| 4.5 | 2.5 | 1.6 | 30,001-40,000 |
| 1.5 | 1.0 | 0.5 | 40,001-50,000 |
| 1.2 | 0.8 | 0.6 | מעל 50,001 |
| 3,507 | 26,509 | 204,743 | סה"כ |

מקור: עיבוד של מרכז אדוה מתוך מפקד האוכלוסין לשנת 2008

שכר עובדות במשרה חלקית

בעוד שהתפלגות השכר של נשים שהיו מועסקות ב-2008 במשרה מלאה היא דו-קוטבית, זו של נשים שהיו מועסקות במשרה חלקית היא חד קוטבית: בכל קבוצות הגיל הנידונות כאן, נשים שעבדו במשרה חלקית התרכזו באופן ברור סביב השכר הנמוך: 75.3% מבנות 65-69 השתכרו 4,000 ש"ח ופחות; 46.2% השתכרו 2,000 ש"ח ופחות. קבוצה קטנה – בקרב בנות 45-59, 11.8% – התרכזה סביב שכר של 10,000-15,000 ש"ח לחודש – אך היא הלכה וקטנה עד שבגיל 65-69 היא מנתה רק 3.2% מהנשים בעלות משרה חלקית.

התפלגות שכר של נשים שכירות במשרה חלקית, לפי גיל, 2008 באחוזים מקבוצת הגיל

| 69-65 | 64-60 | 59-45 | |
|-------|--------|---------|---------------|
| 16.8 | 11.4 | 5.9 | עד 1,000 |
| 29.4 | 22.1 | 15.0 | 1,001-2,000 |
| 16.7 | 16.3 | 16.4 | 2,001-3,000 |
| 12.4 | 12.9 | 14.4 | 3,001-4,000 |
| 8.1 | 9.4 | 10.6 | 4,001-5,000 |
| 3.5 | 5.4 | 6.7 | 5,001-6,000 |
| 2.3 | 3.9 | 4.7 | 6,001-7,000 |
| 1.9 | 2.7 | 3.7 | 7,001-8,000 |
| 1.6 | 2.6 | 3.8 | 8,001-9,000 |
| 1.3 | 2.0 | 4.1 | 9,001-10,000 |
| 1.5 | 4.0 | 6.9 | 10,001-12,000 |
| 1.7 | 3.7 | 4.9 | 12,001-15,000 |
| 1.0 | 2.0 | 1.9 | 15,001-20,000 |
| 0.9 | 1.1 | 0.8 | 20,001-30,000 |
| 0.5 | 0.4 | 0.1 | 30,001-40,000 |
| 0.3 | - | - | 40,001-50,000 |
| 0.1 | 0.3 | 0.1 | מעל 50,001 |
| 8,749 | 23,999 | 108,716 | סה"כ |

מקור: עיבוד של מרכז אדוה מתוך מפקד האוכלוסין של הלמ"ס לשנת 2008.

ג. שכר, לפי משלח יד ולפי היקף משרה

הלוח שלהלן מציג את השכר ב-2008 של נשים שכירות שעבדו במשרה מלאה, לפי רשימת משלחי היד בה השתמשנו כבר לעיל. בכל שלושת קבוצות הגיל, השכר הגבוה ביותר הוא זה של מנהלות ושל עובדות בעיסוקים אקדמיים-פרופסיונאליים. לא זו בלבד, שכרן של שתי קבוצות אלה עלה עם הגיל ובשכבת הגיל 65-69, השכר שלהן עמד על 19,200 ש"ח ועל 19,500 ש"ח, בהתאמה. שכר גבוה קיבלו גם שאר בעלות העיסוקים האקדמיים – עובדות במדעי החברה והרוח, עובדות הוראה בבת-ספר על תיכוניים, בעלות עיסוקים חופשיים וטכניים ואחיות. בתחתית סולם השכר מצויות נשים העוסקות בטיפול, בניקיון ובמכירות ושירותים.

שכר חציוני של נשים שכירות במשרה מלאה, לפי גיל ומשלח יד, 2008 לפי סדר יורד עבור גילאי 65-69

| | 69-65 | 64-60 | 59-45 | |
|------|---------------|---------------|---------------|--------------------------------------|
| | 19,200 | 14,900 | 13,800 | מנהלות |
| | 15,200 | 15,000 | 13,000 | אקדמי |
| מזה: | 19,500 | 15,500 | 14,000 | עובדות אקדמאיות ופרופסיונאליות |
| | 14,700 | 14,300 | 12,400 | עובדות במדעי החברה והרוח |
| | 11,000 | 13,200 | 11,700 | עובדות הוראה בעל יסודי |
| | 12,200 | 11,100 | 10,100 | חופשי וטכני |
| מזה: | 5,100 | 8,500 | 9,700 | עובדות הוראה בגנים ובבתי ספר יסודיים |
| | 12,800 | 13,000 | 11,500 | אחיות |
| | 9,000 | 8,900 | 8,600 | פקידות |
| | 4,500 | 5,500 | 5,500 | עובדות מקצועיות |
| | 4,400 | 5,000 | 5,000 | מכירות ושירותים |
| מזה: | 5,300 | 5,000 | 5,300 | מוכרות |
| | 6,900 | 5,600 | 5,300 | הארוחה ואוכל |
| | 3,400 | 4,500 | 4,600 | מטבלות |
| | 4,300 | 4,900 | 4,600 | בלתי מקצועיות |
| מזה: | 4,500 | 4,700 | 4,600 | עובדות ניקיון |

הערות:

1. על פי הלמ"ס משרה מלאה היא מ-35 שעות שבועיות ומעלה.
2. עבור נשים המועסקות בהוראה חושבה המשרה המלאה באופן אחר: משרה מלאה למורות בבתי ספר על יסודיים הינה למעלה מ-20 שעות שבועיות; משרה מלאה עבור מורות בבתי ספר יסודיים, הינה למעלה מ-30 שעות שבועיות.

מקור: עיבוד של מרכז אדווה מתוך מפקד האוכלוסין של הלמ"ס לשנת 2008.

בקרב העובדות משרה חלקית ב-2008, השכר הגבוה ביותר אצל שכירות בגיל העבודה העיקרי, המיוצגות כאן על ידי בנות 45-59, היה זה של בעלות עיסוקים אקדמיים – 8,900 ש"ח. שכרן של אלה נותר יציב גם במעבר לגיל 60-64, אך במעבר לגיל 65-69 ירד שכרן באופן משמעותי, לכדי 5,000 ש"ח. השכר הנמוך ביותר של העובדות במשרה חלקית ב-2008 היה של עובדות מכירות ושירותים ושל עובדות בלתי מקצועיות.

שכר חציוני של נשים שכירות במשרה חלקית, לפי גיל ומשלח יד, 2008

| | 69-65 | 64-60 | 59-45 | |
|------|--------------|--------------|--------------|--------------------------------------|
| | 3,600 | 7,500 | 6,600 | מנהלות |
| | 5,000 | 8,700 | 8,900 | אקדמי |
| מזה: | 6,200 | 8,300 | 7,700 | עובדות אקדמאיות ופרופסיונאליות |
| | 4,300 | 6,400 | 5,900 | עובדות במדעי החברה והרוח |
| | 3,200 | 6,300 | 6,800 | עובדות הוראה בעל יסודי |
| | 3,400 | 5,300 | 7,800 | חופשי וטכני |
| מזה: | 3,000 | 4,600 | 6,800 | עובדות הוראה בגנים ובבתי ספר יסודיים |
| | 4,100 | 6,800 | 7,300 | אחיות |
| | 3,600 | 4,100 | 4,200 | פקידות |
| | 3,200 | 2,600 | 3,100 | עובדות מקצועיות |
| | 1,400 | 1,900 | 2,500 | מכירות ושירותים |
| מזה: | 2,900 | 3,200 | 3,300 | מוכרות |
| | 2,200 | 3,400 | 3,000 | הארוחה ואוכל |
| | 1,300 | 1,600 | 2,300 | מטפלות |
| | 2,200 | 2,000 | 2,400 | בלתי מקצועיות |
| מזה: | 2,100 | 2,000 | 2,400 | עובדות ניקיון |

הערות:

1. על פי הלמ"ס משרה חלקית הינה עד 34 שעות שבועיות.
 2. עבור נשים המועסקות בהוראה חושבה המשרה החלקית באופן אחר: משרה חלקית למורות בבתי ספר על יסודיים הינה פחות מ-20 שעות שבועיות; משרה חלקית עבור מורות בבתי ספר יסודיים, הינה פחות מ-30 שעות שבועיות.
 3. עבור המועסקות במשרה חלקית, השכר החציוני של העיסוקים "אקדמי" ו"חופשי וטכני" מוטה כלפי מעלה, בקבוצות הגיל 45-54 ו-60-64. הדבר נובע מהשינוי שערכנו בהגדרת שעות העבודה של המורות במוסדות העל תיכוניים ובמוסדות היסודיים. השכר החציוני הכללי של העיסוקים "אקדמי" ו"חופשי וטכני" כולל מורות שהיקף משרתן הוא עד 34 שעות שבועיות. בעוד שבקטגוריות הספציפיות שנטקו בשכר המורות ערכנו תיקון לשעות העבודה – ראו הערה 2.
- מקור:** עיבוד של מרכז אדוה מתוך מפקד האוכלוסין של הלמ"ס לשנת 2008.

על מנת להמחיש את פערי השכר בין משלחי היד השונים, בחרנו למקד את תשומת הלב בארבעה העיסוקים בהם כבר דנו לעיל: עובדות בעיסוקים אקדמיים ופרופסיונאליים, עובדות במדעי החברה והרוח, מטפלות ומנקות. שכרן של עובדות במשרה מלאה בעיסוקים אקדמיים בנות 65-69 היה גבוה מזה של עובדות צעירות יותר; סביר להניח שהדבר מלמד על כך שהנשים העובדות במשרה מלאה בעיסוקים אלה ובגיל זה הן אלה שצברו את הזכויות הרבות ביותר בתחום השכר. תופעה דומה נרשמה גם אצל העובדות במדעי החברה והרוח. לעומת זאת, נשים בנות 65-69 שעברו בשני עיסוקים אלה במשרה חלקית, קיבלו סכומים נמוכים באופן משמעותי מאלה של נשים צעירות יותר. אם נבחן את שני העיסוקים האחרים, מנקות ומטפלות, נמצא כי בעוד שאצל מנקות השכר אינו משתנה באופן משמעותי מקבוצת גיל אחת למשנה, אצל המטפלות יש ירידה משמעותית ביותר בשכר מעל לגיל 60. טיפול, כפי שכבר ציינו, הוא בבחינת ברירת מחדל עבור נשים מבוגרות.

שכר חציוני של נשים שכירות שהועסקו ב-2008 במשרה מלאה משלחי יד נבחרים, לפי קבוצות גיל • בש"ח

| מטפלות | מנקות | עובדות במדעי החברה והרוח | עובדות בעיסוקים אקדמיים ופרופסיונאליים | |
|--------|-------|--------------------------|--|--------------|
| 4,600 | 4,400 | 11,400 | 13,600 | 49-45 |
| 4,500 | 4,600 | 12,300 | 13,900 | 54-50 |
| 4,700 | 4,700 | 13,600 | 15,000 | 59-55 |
| 4,500 | 4,700 | 14,300 | 15,500 | 64-60 |
| 3,400 | 4,500 | 14,700 | 19,500 | 69-65 |

מקור: עיבוד של מרכז אדוה מתוך מפקד האוכלוסין של הלמ"ס לשנת 2008.

שכר חציוני של נשים שכירות שהועסקו ב-2008 במשרה חלקית, משלחי יד נבחרים, לפי קבוצות גיל • בש"ח

| מטפלות | מנקות | עובדות במדעי החברה והרוח | עובדות בעיסוקים אקדמיים ופרופסיונאליים | |
|--------|-------|--------------------------|--|--------------|
| 2,400 | 2,600 | 5,800 | 6,500 | 49-45 |
| 2,300 | 2,400 | 5,800 | 8,700 | 54-50 |
| 2,100 | 2,300 | 6,300 | 8,700 | 59-55 |
| 1,600 | 2,000 | 6,400 | 8,300 | 64-60 |
| 1,300 | 2,100 | 4,300 | 6,200 | 69-65 |

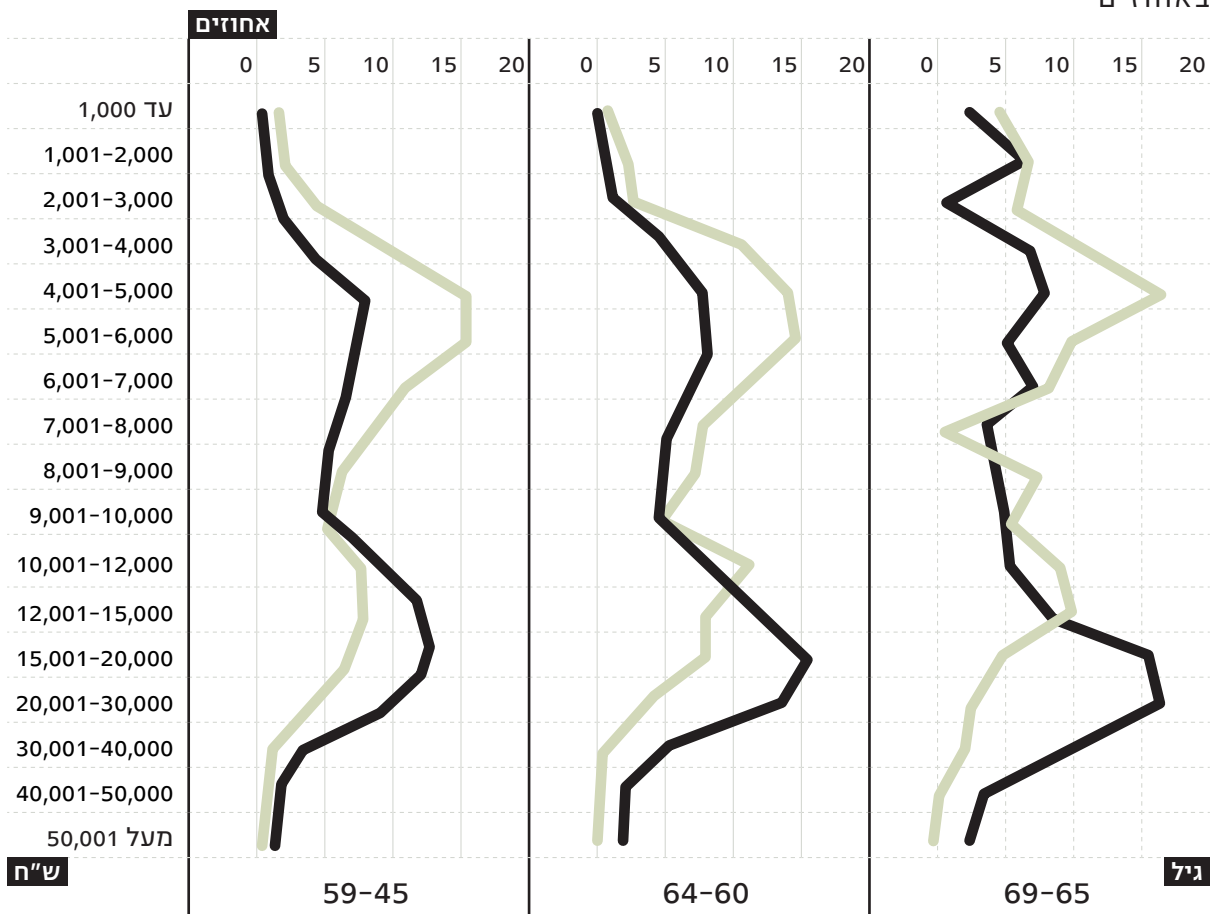
מקור: עיבוד של מרכז אדוה מתוך מפקד האוכלוסין של הלמ"ס לשנת 2008.

ד. שכר והשכלה

משרה מלאה

להשכלה יש השלכה משמעותית על רמת השכר של נשים המועסקות במשרה מלאה. בכל קבוצות הגיל, נשים לא אקדמאיות מתרכזות סביב דרגות השכר שבין 3,000 ש"ח ל-6,000 ש"ח, בעוד שהאקדמאיות מתרכזות סביב שכר של 10,000 ש"ח ומעלה. התרשים שלהלן מעלה בבירור את שני הריכוזים הנבדלים הללו. יתרה מזאת, בחינה על פי קבוצות הגיל מעלה כי רמת השכר של שכירות בעלות השכלה גבוהה ברמות השכר הגבוהות – מעל 15,000 ש"ח – הן יציבות.

התפלגות שכר בקרב עובדות במשרה מלאה לפי השכלה וקבוצות גיל, 2008
באחוזים



אקדמאיות ———
לא אקדמאיות ———

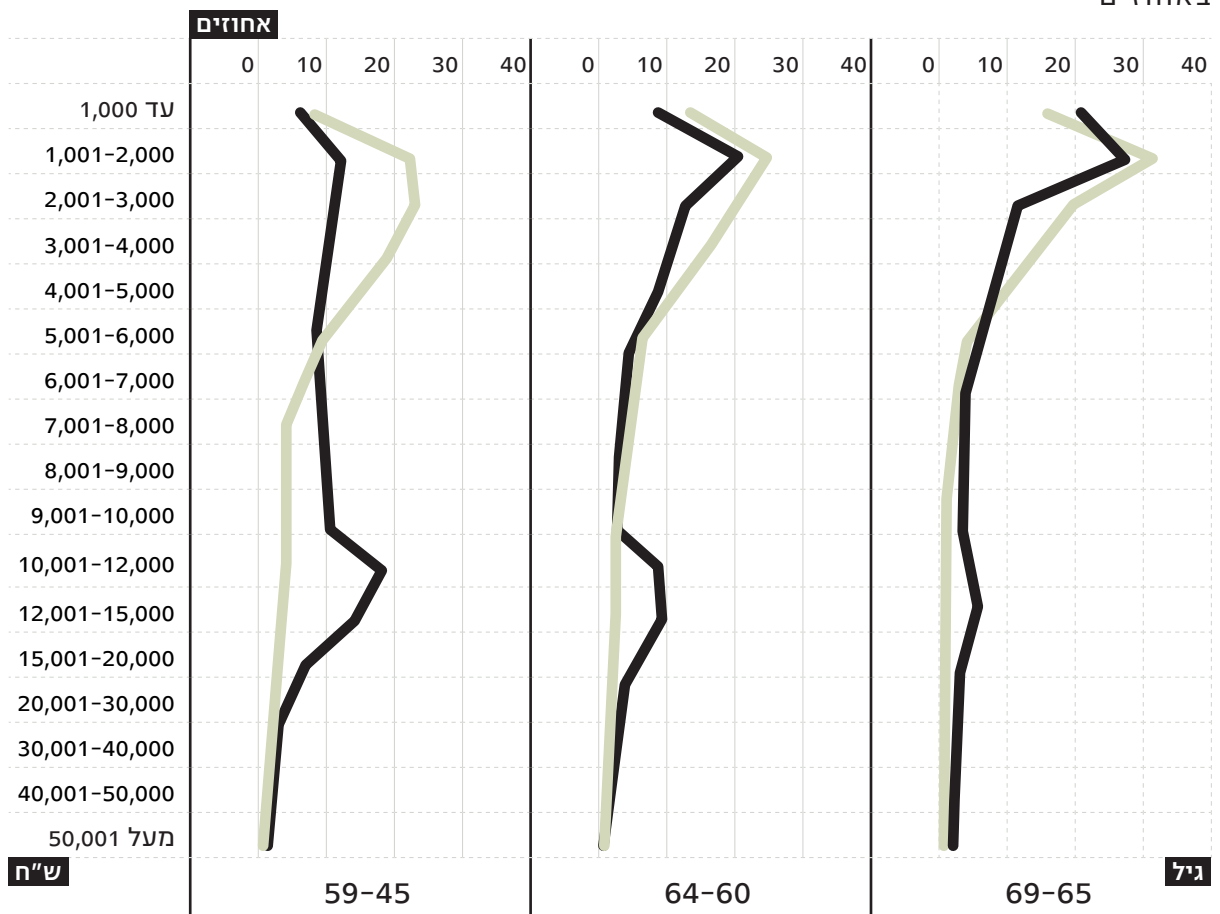
מקור: עיבוד של מרכז אדוה מתוך מפקד האוכלוסין של הלמ"ס לשנת 2008.

משרה חלקית

בקרב המועסקות במשרה חלקית, רוב הנשים משתכרות שכר נמוך. עם זאת, לבעלות השכלה אקדמית יש גם כאן יתרון משמעותי – שהולך ופוחת עם הגיל. בקבוצת הגיל 59-45, 51.7% מן האקדמאיות משתכרות 7,001 ש"ח ומעלה, בהשוואה ל-13.1% בלבד מקרב הלא אקדמאיות. בנוסף, יש ריכוז של אקדמאיות המשתכרות מעל 10,000 ש"ח. היתרון של האקדמאיות הולך ונגוז בגילאים המבוגרים יותר: בקבוצת הגיל 69-65, כ-89% מן הלא-אקדמאיות משתכרות לא יותר מ-5,000 ש"ח; בקרב האקדמאיות השיעור המקביל הוא אמנם נמוך יותר – 73.6%, אך הפער כבר קטן בהרבה משהיה. נראה כי גם אצל בעלות השכלה אקדמית יש ירידה בכוח המיקוח ככל שהגיל עולה.

התפלגות שכר בקרב עובדות במשרה חלקית לפי השכלה וקבוצות גיל, 2008

באחוזים



אקדמאיות
 לא אקדמאיות

מקור: עיבוד של מרכז אדוה מתוך מפקד האוכלוסין של הלמ"ס לשנת 2008.

ה. שכר ומוצא

בכל שכבות הגיל הנרונות כאן, נשים אשכנזיות – דור ראשון ודור שני – הן בעלות השכר החציוני הגבוה ביותר, בין אם מדובר בעובדות במשרה מלאה ובין אם במשרה חלקית. יוצאות מן הכלל נשים ילידות ישראל דור שלישי (ישראליות) בגיל העבודה העיקרי (45-59) המשתכרות יותר מאשכנזיות דור ראשון. כזכור, מדובר בנשים עם שיעור גבוה של השכלה אקדמית המועסקות בעיסוקים יוקרתיים כדוגמת העובדות במדעי החברה והרוח ובעלות עיסוקים אקדמיים ופרופסיונאליים. השכר הנמוך ביותר הוא של יוצאות ברית המועצות לשעבר, בין אם מדובר בעובדות במשרה מלאה ובין אם במשרה חלקית. זאת, למרות שקבוצת מוצא זו מאופיינת בשיעור גבוה, יחסית, של בעלות השכלה אקדמית. אך מעט מעליהן מצויות הנשים הערביות.

שכר חציוני של נשים שכירות במשרה מלאה, לפי מוצא וקבוצות גיל, 2008 בש"ח, בסדר יורד בקרב גילאי 65-69

| ערביות | יוצאות בריה"מ לשעבר | מזרחיות דור ראשון | ישראליות | מזרחיות דור שני | אשכנזיות דור ראשון | אשכנזיות דור שני | |
|--------|---------------------|-------------------|----------|-----------------|--------------------|------------------|--------------|
| 6,300 | 5,500 | 6,900 | 10,600 | 7,700 | 9,600 | 11,100 | 59-45 |
| 5,500 | 5,400 | 6,800 | 9,700 | 7,600 | 10,800 | 12,400 | 64-60 |
| -- | 4,300 | 6,100 | 6,900 | 8,800 | 10,200 | 12,200 | 69-65 |

הערה: משרה מלאה מוגדרת כ- 35 שעות שבועיות ומעלה.
מקור: עיבוד של מרכז אדוה מתוך מפקד האוכלוסין של הלמ"ס לשנת 2008.

שכר חציוני של נשים שכירות במשרה חלקית, לפי מוצא וקבוצות גיל, 2008 בש"ח, בסדר יורד בקרב גילאי 65-69

| ערביות | יוצאות בריה"מ לשעבר | מזרחיות דור שני | מזרחיות דור ראשון | אשכנזיות דור ראשון | ישראליות | אשכנזיות דור שני | |
|--------|---------------------|-----------------|-------------------|--------------------|----------|------------------|--------------|
| 4,700 | 2,400 | 3,900 | 3,600 | 4,500 | 5,200 | 5,700 | 59-45 |
| 3,500 | 1,700 | 3,600 | 3,100 | 4,500 | 3,300 | 5,100 | 64-60 |
| -- | 1,300 | 2,500 | 2,600 | 3,300 | 3,600 | 3,700 | 69-65 |

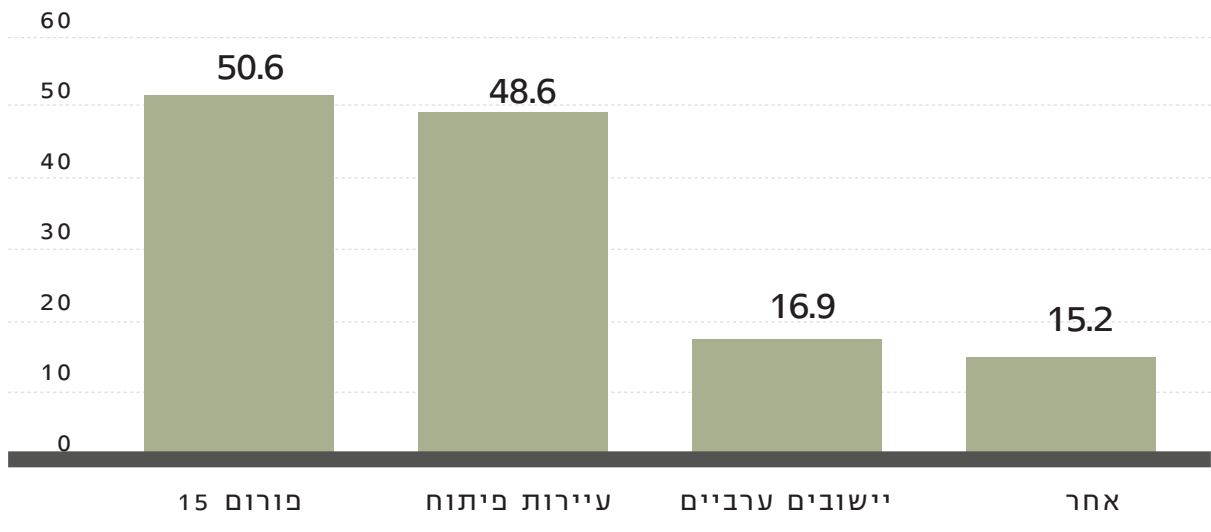
הערה: משרה חלקית מוגדרת כפחות מ- 35 שעות שבועיות ומעלה.
מקור: עיבוד של מרכז אדוה מתוך מפקד האוכלוסין של הלמ"ס לשנת 2008.

נשים ערביות בכוח העבודה – נגישות לתעסוקה ולשירותים נלווים עושה את ההבדל

ישנם פערים גדולים מאד בין שיעורי התעסוקה של נשים ערביות ביישובים עירוניים וכפריים. נוכח השיעורים הנמוכים של תעסוקת נשים ערביות וההסכמה הרחבה כי יש לעודד שילוב נשים ערביות בשוק העבודה, בדקנו את שיעורי השתתפות בכוח העבודה לפי סוג יישוב המגורים של נשים ערביות בגילאים 45–59. מצאנו כי בערים הנמנות עם "פורום ה-15" כמו גם בעיירות פיתוח (נצרת עלית ומעלות-תרשיחא) שיעורי השתתפות של נשים ערביות הם גבוהים – כ-50%. שיעורי השתתפות גבוהים נרשמו גם ביישובים ערביים הקרובים לאזורי מסחר ובעלי תחבורה ציבורית, כגון, מעיליא (73%), כפר יאסיף (51.3%), כפר כמא (49.3%), ראמה (43.3%), ועילבון (41.7%). לעומת זאת, במרבית היישובים הערביים האחרים שיעורי השתתפות נמוכים ועומדים בממוצע על 17%. שיעור השתתפות הגבוה יותר ביישובים עירוניים נובע ככל הנראה מהיצע תעסוקה רחב יותר, זמינות רבה יותר של מסגרות לילדים בגיל הרך ונגישות לתחבורה ציבורית, גורמים שהם בין החסמים העיקריים לתעסוקת נשים ערביות. זאת בנוסף למאפיינים כדוגמת רמת השכלה ועמדות שלהן ושל בני משפחתן כלפי תעסוקת נשים (שתייחי 2008, Habib 2010, et. Al 2010, ישיב וקסיר 2012).

השתתפות בכוח העבודה השנתי בקרב נשים ערביות, 2008

לפי סוג יישוב • גילאי 45-59



הערות:

1. לפירוט יישובים ר' מתודולוגיה
2. הנתונים מתייחסים לגילאי 45-59 בלבד משום שבגילאים 60 ומעלה מספר הנשים הערביות השכירות נמוך מאוד.

מקור: עיבוד של מרכז אדוה מתוך מפקד האוכלוסין לשנת 2008

נשים ערביות בכוח העבודה

לפי סוג יישוב • 2008 • גילאי 45-59 • אחוז מתוך הנשים ביישוב

| אחוז | |
|-------------|------------|
| 24.3 | ערעה |
| 24.1 | טירה |
| 22.4 | עראבה |
| 21.7 | יפיע |
| 21.2 | דיר חנא |
| 19.1 | ריינה |
| 19.1 | טייבה |
| 18.9 | סחנין |
| 18.7 | שפרעם |
| 17.6 | אבו סנאן |
| 17.2 | טמרה |
| 16.7 | קלנסווה |
| 16.6 | ירכא |
| 13.8 | כפר קאסם |
| 10.3 | אום אל-פחם |
| 9.5 | שגור |
| 8.6 | באקה-ג'ת |
| 15.2 | אחר |
| 42.5 | רמלה: מזה: |
| 34.6 | לוד |
| 13.0 | ירושלים |

| אחוז | |
|-------------|-----------------------|
| 50.6 | פורום 15 |
| 53.7 | חיפה: מזה: |
| 43.9 | תל אביב - יפו |
| 48.6 | עירות פיתוח |
| 66.1 | נצרת עילית: מזה: |
| 61.1 | מעלות תרשיחא |
| 39.2 | עכו |
| 16.9 | יישובים ערביים |
| 73.0 | מעיליא: מזה: |
| 51.3 | כפר יאסיף |
| 49.3 | כפר כמא |
| 43.3 | ראמה |
| 41.7 | עיילבון |
| 31.8 | גילג'וליה |
| 29.8 | אעבלין |
| 28.6 | ג'סר א-זרקא |
| 28.4 | עיר כרמל |
| 27.0 | זמר |
| 26.7 | נצרת |
| 26.1 | כפר קרע |
| 25.6 | ג'דידה-מכר |

נשים יוצאות אתיופיה בכוח העבודה

בדיקה ממוקדת של נשים יוצאות אתיופיה מעלה כי רק מעט יותר משליש הנשים בגילאי 45-69 משתתפות בכוח העבודה ואחוזים בודדים של הנשים מועסקות אחרי גיל 59. מרבית המועסקות הן בעלות השכלה נמוכה ומועסקות במשלחי יד של צווארון כחול. 54.3% מועסקות בניקיון ו-25.7% מועסקות כמטפלות. עם העלייה בגיל שיעור הנשים המועסקות כמטפלות ובניקיון עולה עוד. שכרן של השכירות האתיופיות נמוך מאוד: 82% מהן מרוויחות עד 5,000 ש"ח במוצע לחודש.

מאפיינים של נשים יוצאות אתיופיה בגילאי 45-69, 2008

| באחוזים | |
|------------------------------------|-------|
| השתתפות בכוח העבודה השנתי | |
| כן | 36.2 |
| לא | 63.8 |
| בקרב שכירות | |
| גיל | |
| בנות 45-59 | 89.9 |
| בנות 60-64 | 6.3 |
| בנות 65-69 | 3.8 |
| השכלה | |
| נמוכה | 92.4 |
| בינונית | 6.1 |
| גבוהה | 1.5 |
| משלח יד | |
| צווארון לבן | 3.5 |
| שירותים ומכירות | 31.1 |
| צווארון כחול | 65.4 |
| שכר חודשי ממוצע לשכירה בש"ח | |
| סה"כ ממוצע לשכירה | 3,840 |
| סה"כ ממוצע לשכירה במשרה מלאה | 4,990 |
| סה"כ ממוצע לשכירה במשרה חלקית | 2,630 |

סיכום

ההשתתפות המרבית של נשים בכוח העבודה היא בגילאים 25 עד 34: ב-2008 היא עמדה על 75% מן הנשים בגילאים אלה. לאחר מכן מתחילה ירידה הדרגתית מאוד, שהופכת למשמעותית לאחר גיל 60 וזאת בשני שלבים: השלב הראשון הוא ירידה חדה בגילאי 64-60 והשלב השני הוא הירידה החדה עוד יותר בגילאי 65-69.

ב-2008 השתתפו בכוח העבודה 41.2% מבנות 64-60 ו-16.6% מבנות 65-69. ובמספרים מוחלטים: 62,097 בנות 64-60 ו-16,589 בנות 65-69.

שיעור ההשתתפות של נשים ישראליות בנות 64-60 – 41.2% ב-2008 – היה גבוה מן השיעור הממוצע בארצות ה-OECD – 34.1%. לעומת זאת, שיעור ההשתתפות של נשים ישראליות בנות 65-69 – 16.6% – היה כמעט זהה לממוצע בארצות ה-OECD – 16.2%.

שיעורי ההשתתפות של נשים משכילות (בעלות תואר אקדמי) גבוהים מאלה של נשים בעלות השכלה בינונית (תעודת בגרות ותעודה על תיכונית או אחרת) ומאלה של בעלות השכלה נמוכה (עד 12 שנות לימוד): ב-2008 השיעורים בקרב בנות 64-60 היו 57.0%, 46.4% ו-27.3%, בהתאמה, ובקרב בנות 65-69 הם היו 29.8%, 18.7% ו-10.0%, בהתאמה.

המעסיק הגדול ביותר של בנות 60 ומעלה הם השירותים הציבוריים: ב-2008 הם העסיקו 58.9% מבנות 64-60 ו-61.3% מבנות 65-69. מתוך תתי-הענפים השונים של המגזר הציבורי, המעסיק הגדול ביותר של נשים בנות 64-60 היתה מערכת החינוך – 33.7% מן המועסקות בשירותים הציבוריים, ואילו המעסיק הגדול ביותר של בנות 65-69 היו שירותי הרווחה והסעד – 40.0%. רוב המועסקות במערכת הרווחה והסעד עבדו כמטפלות.

בין 1983 ל-2008 גדל שיעור הנשים בנות כל הגילים המועסקות במשרה מלאה. עם זאת, בשנת 2008, שיעור המועסקות במשרה חלקית בקרב בנות 64-60 עדיין עמד על כמחצית ובקרב בנות 65-69 על כשלושה רבעים – 71.4%.

הרוב הגדול של נשים בנות 60 ומעלה מקבל שכר נמוך. הדבר בולט במיוחד בקרב אלה המועסקות במשרה חלקית, שמתרכזות ברמת שכר של 1,000 ש"ח עד 2,000 ש"ח.

בקרב המועסקות במשרה מלאה יש הבחנה ברורה בין נשים מעוטות השכלה המתרכזות סביב שכר של 4,000-5,000 ש"ח ובין נשים משכילות בתפקידים פרופסיונאליים וניהוליים, המתרכזות סביב שכר של 12,000-20,000 ש"ח.

נתוני מחקר זה מעלים כי עבודה בגיל 60 ומעלה מתאפיינת בהבחנה ברורה למדי בין נשים מעוטות השכלה הנעדרות מקורות הכנסה עצמיים משמעותיים – חסכונות ו/או פנסיה – ואי לכך הן נאלצות לעבוד גם אם בתמורה לשכר נמוך ביותר, ובין נשים משכילות שעשו קריירה ניהולית ו/או פרופסיונאלית והגיעו בגיל מבוגר לשיא ועל כן אינן רואות סיבה להפסיק לעבוד.

יש לציין כי שכרן של נשים העובדות בלית ברירה אינו מספיק לקיום בכבוד. כיוון שסביר להניח שאין להן הכנסה מפנסיה או שהכנסתן מפנסיה נמוכה מאוד, הן נזקקות, בנוסף לשכר, לקצבת זקנה. הממצאים שלנו תומכים, אם כך, בהגדרת קצבת הזקנה ובו בזמן באי-דחיית גיל הזכאות לקצבת זקנה ולפנסיה.

במבט אל העתיד הנראה לעין, סביר להניח כי מגמת הקיטוב העולה מממצאינו תימשך, וזאת על רקע הגידול בשיעור ובמספר הנשים המועסקות בעיסוקים מעוטי שכר וללא הגנה מקצועית, ומאידך גיסא על רקע הגידול במשקלו של המיעוט מקרב הנשים שהן משכילות ונהנות משכר גבוה. בעוד שאלה האחרונות יראו גם בעתיד את שוק העבודה כמסגרת מקדמת ומתגמלת, אלה הראשונות ימשיכו להזדקק לשוק העבודה לצורך קיום מינימלי.

השתתפות בכוח העבודה השנתי לפי גיל ומגדר, 1983, 1995 ו-2008 במספרים מוחלטים

| 2008 | 1995 | 1983 | | |
|---------|---------|--------|-------|--------------|
| 152,786 | 129,880 | 70,160 | גברים | 49-45 |
| 138,976 | 110,260 | 41,035 | נשים | |
| 136,286 | 78,320 | 63,370 | גברים | 54-50 |
| 128,896 | 59,425 | 33,365 | נשים | |
| 129,860 | 67,590 | 55,365 | גברים | 59-55 |
| 109,017 | 47,535 | 28,585 | נשים | |
| 86,303 | 46,275 | 49,375 | גברים | 64-60 |
| 62,097 | 20,550 | 14,085 | נשים | |
| 31,509 | 22,695 | 22,760 | גברים | 69-65 |
| 16,589 | 9,785 | 5,515 | נשים | |

מקור: עיבוד של מרכז אדוה מתוך מפקדי האוכלוסין לשנים 1983, 1995 ו-2008.

משלח יד לפי גיל, בקרב שכירים/ות, לפי מגדר, 1983, 1995 ו-2008
משלחי יד נבחרים, מתוך קבוצת מגדר בקבוצת הגיל

| 2008 | | 1995 | | 1983 | | | |
|------|-------|-------|-------|--------|-------|-----------------|--------------|
| נשים | גברים | נשים | גברים | נשים | גברים | | |
| 14.2 | 15.0 | 14.3 | 15.0 | 7.7 | 10.7 | אקדמי | 49-45 |
| 19.3 | 10.8 | 19.6 | 9.9 | 23.7 | 9.6 | חופשי וטכני | |
| 3.9 | 9.5 | 2.6 | 10.9 | 3.2 | 11.3 | מנהלים | |
| 25.0 | 9.0 | 27.8 | 11.3 | 25.5 | 13.0 | פקידות | |
| 22.4 | 11.7 | 18.6 | 7.9 | 29.5 | 12.4 | מכירות ושירותים | |
| 10.4 | 9.3 | 9.5 | 8.7 | 2.3 | 6.3 | בלתי מקצועי | |
| 13.8 | 15.2 | 13.0 | 12.9 | 7.1 | 8.3 | אקדמי | 54-50 |
| 20.2 | 10.8 | 18.0 | 8.6 | 19.0 | 7.7 | חופשי וטכני | |
| 3.4 | 9.5 | 2.6 | 10.4 | 2.5 | 10.3 | מנהלים | |
| 23.9 | 10.1 | 26.3 | 13.0 | 24.9 | 15.6 | פקידות | |
| 23.6 | 11.3 | 20.8 | 8.0 | 33.6 | 14.2 | מכירות ושירותים | |
| 10.4 | 10.2 | 11.9 | 10.7 | 3.3 | 7.1 | בלתי מקצועי | |
| 14.1 | 15.6 | 12.7 | 14.0 | 8.2 | 7.9 | אקדמי | 59-55 |
| 16.4 | 10.3 | 15.7 | 7.4 | 14.9 | 6.8 | חופשי וטכני | |
| 3.4 | 9.1 | 1.9 | 8.8 | 2.8 | 10.3 | מנהלים | |
| 24.3 | 10.6 | 24.5 | 12.6 | 25.4 | 19.5 | פקידות | |
| 26.5 | 10.9 | 23.4 | 6.7 | 34.0 | 15.4 | מכירות ושירותים | |
| 11.5 | 11.5 | 15.0 | 14.1 | 3.5 | 6.9 | בלתי מקצועי | |
| 16.3 | 18.3 | 13.7 | 12.4 | 9.0 | 6.8 | אקדמי | 64-60 |
| 16.0 | 10.1 | 14.8 | 7.7 | 14.0 | 6.6 | חופשי וטכני | |
| 3.2 | 8.9 | (3.0) | 8.5 | (3.3) | 8.4 | מנהלים | |
| 22.0 | 10.4 | 29.3 | 17.0 | 28.5 | 23.3 | פקידות | |
| 28.8 | 11.4 | 22.7 | 8.1 | 31.1 | 17.3 | מכירות ושירותים | |
| 10.2 | 11.6 | 11.7 | 15.2 | (3.3) | 6.3 | בלתי מקצועי | |
| 14.9 | 18.4 | 14.9 | 14.4 | (9.5) | 8.3 | אקדמי | 69-65 |
| 12.2 | 8.8 | 10.7 | 6.5 | (15.0) | 7.7 | חופשי וטכני | |
| 2.8 | 8.2 | (2.0) | 9.2 | (2.2) | 7.9 | מנהלים | |
| 19.2 | 11.1 | 29.8 | 19.2 | 27.9 | 29.5 | פקידות | |
| 38.3 | 14.1 | 27.7 | 11.9 | 33.6 | 16.5 | מכירות ושירותים | |
| 10.1 | 15.5 | (8.8) | 14.5 | (2.1) | 4.7 | בלתי מקצועי | |

מקור: עיבוד של מרכז אדוה מתוך מפקדי האוכלוסין לשנים 1983, 1995 ו-2008

התפלגות שכר בקרב שכירות המועסקות במשרה מלאה, 2008
לפי השכלה וגיל

| משרה מלאה | | משרה חלקית | | |
|----------------------|-------------------|----------------------|-------------------|---------------|
| לא אקדמאיות 69-65 | אקדמאיות 69-65 | לא אקדמאיות 69-65 | אקדמאיות 69-65 | |
| 4.5 | 2.3 | 15.3 | 19.4 | עד 1,000 |
| 5.9 | 6.3 | 31.0 | 26.4 | 1,001-2,000 |
| 5.5 | 0.7 | 19.8 | 11.2 | 2,001-3,000 |
| 10.6 | 6.7 | 14.3 | 9.2 | 3,001-4,000 |
| 15.5 | 7.0 | 8.5 | 7.4 | 4,001-5,000 |
| 9.1 | 4.5 | 3.4 | 3.8 | 5,001-6,000 |
| 7.7 | 6.3 | 1.7 | 3.4 | 6,001-7,000 |
| 1.5 | 3.0 | 1.8 | 2.2 | 7,001-8,000 |
| 6.8 | 4.1 | 1.2 | 2.2 | 8,001-9,000 |
| 5.4 | 4.6 | 0.7 | 2.3 | 9,001-10,000 |
| 8.6 | 4.7 | 0.5 | 3.4 | 10,001-12,000 |
| 9.0 | 7.2 | 0.6 | 3.6 | 12,001-15,000 |
| 4.4 | 13.9 | 0.4 | 2.0 | 15,001-20,000 |
| 2.8 | 14.8 | 0.6 | 1.4 | 20,001-30,000 |
| 2.1 | 8.1 | 0.1 | 1.2 | 30,001-40,000 |
| 0.4 | 3.3 | 0.1 | 0.7 | 40,001-50,000 |
| 0.3 | 2.5 | - | 0.3 | מעל 50,001 |
| 2,134 | 1,375 | 5,570 | 3,183 | סה"כ |

מקור: עיבוד של מרכז אדוה מתוך מפקד האוכלוסין לשנת 2008

נספח מתודולוגי

1. הניתוח נעשה על שלושת מפקדי האוכלוסין האחרונים של הלשכה המרכזית לסטטיסטיקה: 1983, 1995 ו-2008.
2. קובץ מפקד האוכלוסין והדירור לשנת 2008 הינו קובץ מדרגמי. כדי להגיע לאומדנים של כלל הקבוצות באוכלוסייה ותכונותיהם הלמ"ס פרסמה את משתנה המשקל הרלוונטי לכל פרט. במפקדים הקודמים, 1983 ו-1995, נדגמו 20% מהפרטים. בכדי להגיע לאומדן מספר הפרטים הכפלנו את הנתון שהתקבל בחמש.
3. בכל מפקד נלקחו משקי בית "רגילים" (ללא מוסדות, מושבים וקיבוצים) אשר מתגוררים בערים בעלי 2,000 תושבים ומעלה.
4. משתנה ה"השכלה" כולל את הקטגוריות הבאות:
השכלה נמוכה – לא למדו, לא קיבלו כל תעודה ולמדו עד התיכון ללא בגרות;
השכלה בינונית – תעודת בגרות, תעודה על תיכונית שאינה אקדמית או תעודה אחרת;
השכלה גבוהה – השכלה אקדמית.
"לא ידוע" – ערך חסר.
5. קבוצות אוכלוסייה נבנו בדרך הבאה:
1983: נבנה על סמך המשתנה "דת".
"יהודים" הינם אלו שדתם מסוגת כ"יהודי".
"ערבים" כוללים נחקרים שסווגו כמוסלמים, נוצרים ודרוזים.
"אחרים" הינם ה"אחרים" שהוגדרו בקובץ.
1995: נבנה באמצעות המשתנים "דת" ו"ארץ לידה".
"יהודים" הינם בני הדת היהודית, ילידי אתיופיה או בריה"מ אשר סווגו כ"נוצרים" וילידי אתיופיה או בריה"מ אשר סווגו כבני דת "אחרת".
"ערבים" הינם מוסלמים ודרוזים, ו"נוצרים" ילידי ישראל.
"אחרים" בני דת "אחרת" ילידי ישראל, ונוצרים ילידי חו"ל שאינם ילידי אתיופיה או בריה"מ.
2008: נבנה על ידי המשתנים "קבוצת אוכלוסייה" של הלמ"ס, "דת" ו"ארץ לידה".
"יהודים" הינם בני הלאום היהודי; "נוצרים" אשר הוגדרו כלאום "אחר" והינם ילידי אתיופיה או רוסיה; בני "דת אחרת" אשר הוגדרו כלאום "אחר" אשר הינם ילידי אתיופיה או רוסיה.
"ערבים" – "מוסלמים", "דרוזים" בדת אשר הלאום שלהם הוגדר כ"ערבי"; "נוצרים" ילידי הארץ אשר הלאום שלהם הוגדר כערבים.
אחרים – כל השאר.
משתנה "מוצא":
6. המשתנה מבחין בין מזרחים דור ראשון ומזרחים דור שני (ילידי ישראל לאב ילידי אסיה או אפריקה); בין אשכנזים דור ראשון ואשכנזים דור שני (ילידי ישראל לאב ילידי אירופה או אמריקה); ישראלים (ילידי ישראל לאב ילידי ישראל) וערבים. בשנים 1995 ו-2008 ישנה קבוצה של יוצאי ברה"מ לשעבר דור ראשון אשר עלו משנת 1990 ואילך.
7. "הכנסת שכירים/ות"
הכנסה חודשית ברוטו לחודש מעבודה שכירה
1983: הנתונים הכספיים הומרו משקלים ישנים לשקלים חדשים.
8. "סוג יישוב"
יישובי פורום ה-15 כוללים את הרשויות המקומיות שאינן מקבלות מענקי איזון ממשרד הפנים. הרשימה כוללת את היישובים הבאים: אשדוד, באר שבע, גבעתיים, הרצלייה, חדרה, חולון, חיפה, כפא סבא, נתניה, פתח תקווה, ראשון לציון, רחובות, רמת גן, רעננה ותל אביב-יפו.
9. "ענף כלכלי"
חלק הענפים קובצו באופן הבא: ענף המסחר אוחד עם שירותי אירוח ואוכל; שירותים ציבוריים כולל את תתי הענפים: מנהל ציבורי, חינוך, בריאות ורווחה ושירותים קהילתיים; שירותים אישיים אוחד עם שירותי משק בית.

Anghel, B., de la Rica, S., and Dolado, J.J. 2011. "The Effect of Public Sector Employment on Women's Labour Market Outcomes." IZA DP No. 5825. <http://ftp.iza.org/dp5825.pdf>.

OECD. 2012. *Employment Outlook*.

OECD. 2011. Council at Ministerial Level, Report on the Gender Initiative: Gender Equality in Education, Employment and Entrepreneurship, Paris. [OECD 2011b]

Habib, Jack, King, Judith, Ben-Shoham, Assaf, Wolde-Tsadick, Abraham, and Lasky, Karen. 2010. Labour Market and Socio-Economic Outcomes of the Arab-Israeli Population. *OECD Social, Employment and Migration Working Papers, No. 102*. [http://search.oecd.org/officialdocuments/displaydocumentpdf/?cote=delsa/elsa/wd/sem\(2010\)2&doclanguage=en](http://search.oecd.org/officialdocuments/displaydocumentpdf/?cote=delsa/elsa/wd/sem(2010)2&doclanguage=en)

שתיי, עולא. 2008. נשים ערביות בשוק העבודה. פורום נשים לתקציב הוגן. www.wbf.org.il.

ערן ישיב, ניצה (קלינגר) קסיר. 2012. נשים ערביות בשוק העבודה בישראל: מאפיינים וצעדי מדיניות. ירושלים: בנק ישראל.

נשים בנות 60 ומעלה בשוק העבודה:

דפוסי עבודה,
תעסוקה ושכר