

משבר הקורונה והשפעתו על נשים בשוק העבודה: נזק בלתי הפיך או ירידה לצורך עלייה? ליאורה בוורס

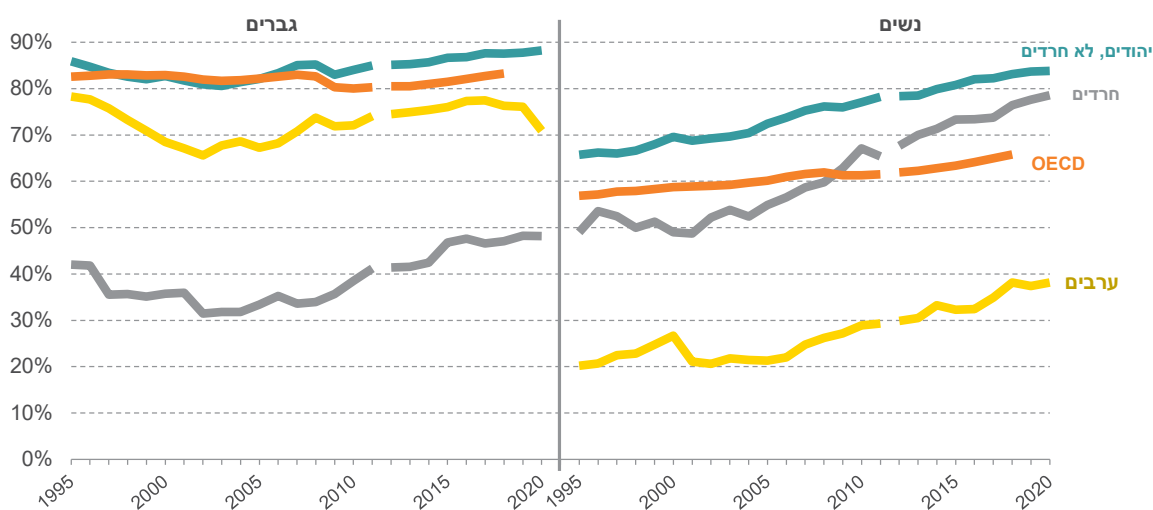
יוני, 2020

כלכלת הקורונה *

הקדמה

בעשורים האחרונים השתפר מצבן של נשים בשוק העבודה בישראל מבחינות רבות. שיעור התעסוקה של נשים בישראל, העומד כיום על 75% בממוצע (בקרוב נשים יהודיות לא חרדיות על 84%) עלה בשלושים השנים האחרונות ב-20 נקודות אחוז. שיעור זה גבוה מהשיעור במדינות ה-OECD, העומד על 66%, וצומח בקצב מהיר ממנו (פוקס ואפשטיין, 2019). ישראל בולטת גם בהיבט נוסף: שיעור הילודה בישראל הוא הגבוה בקרב המדינות המפותחות ועומד על 3.1 ילדים לאישה, ושיעור התעסוקה של אימהות לילדים קטנים גבוה אף הוא (בוורס ופוקס, 2016). שיעור התעסוקה עלה מאוד בעיקר בקרב נשים ערביות וחרדיות, נתון המעיד על כניסתן המוגברת של אוכלוסיות חלשות לשוק העבודה.

תרשים 1. שיעורי תעסוקה לפי מגדר וקבוצות אוכלוסייה, גילאי 25-64



* נתוני התעסוקה הם ללא מדגמים קבועים. הנתונים עד הרבעון הראשון של שנת 2020. בשנת 2012 נערכו שינויים נרחבים בסקר כוח אדם של הלמ"ס. הנתונים משורשרים לרמתם אחרי השבר.

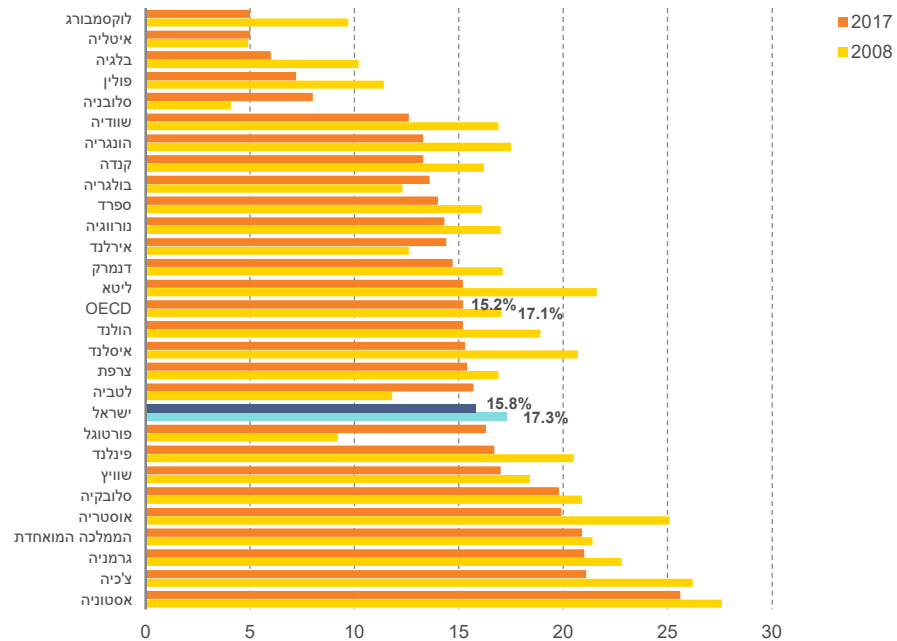
מקור: ליאורה בוורס, הדס פוקס ואבי וייס, מרכז טאוב | נתונים: הלמ"ס

בעשור האחרון נצפתה ירידה בפערי השכר בין גברים ונשים בישראל, בדומה למצב במרבית מדינות ה-OECD. כפי שרואים בתרשים, פער השכר לשעה בישראל ירד מ-17.3% בשנת 2008 ל-15.8% ב-2017. הממצאים מראים כי הפער בשכר החודשי בין גברים ונשים, העומד על 31%, נובע בעיקר מהבדלים בשעות העבודה בין שתי הקבוצות ומשוני במשלחי היד (פוקס, 2016; UNECE, n.d.). בשנת 2018 כשליש מהנשים בישראל הועסקו במשרה חלקית, בהשוואה ל-13% בלבד מהגברים. גם בקרב עובדים שהועסקו במשרה מלאה, נשים עבדו 10% פחות שעות מגברים (OECD, 2020a).

ליאורה בוורס היא סמנכ"לית כספים ותפעול במרכז טאוב. תודה מיוחדת לשביט מדהלה, חיים בלייך ולביב שאמי שסייעו באיסוף המידע למחקר זה.

* כלכלת הקורונה מייצגת את מסגרת ההתייחסות של מרכז טאוב להיבטים החברתיים-כלכליים של המגפה.

תרשים 2. פערי שכר מגדריים לפי שכר לשעה, 2017 ו-2008



מקור: ליאורה בוורס, מרכז טאוב | נתונים: UNECE

משבר הקורונה שפקד אותנו מאיים לפגוע בשיפור שהשיגו חלק מהאוכלוסיות בשוק העבודה בישראל. שיתוק המשק וצעדי הריחוק החברתי שנועדו לבלום את התפשטות הנגיף הביאו לעלייה חדה בשיעורי האבטלה, שהגיעו ב-10 במאי 2020 ל-27.8% (אם כי בעקבות פתיחת המשק בשבועות האחרונים חלה ירידה בנתון זה).¹ זאת ועוד, סגירתם של בתי הספר והגנים לתקופה של חודשיים, בין אמצע מרץ לאמצע מאי, וסגירתם לסירוגין מאז בהתאם לגילוי מקרי הדבקה בקרב תלמידים ומורים, הציבו אתגרים נוספים, הייחודיים למשבר זה.

מחקרים מצאו כי עובדים שאיבדו את מקום עבודתם בתקופה של האטה בפעילות הכלכלית חוו ירידה גדולה ומתמשכת בשכרם.² על קובעי המדיניות להבטיח שעובדים רבים ככל האפשר יחוו אבטלה זמנית בלבד ולא ייפלטו לחלוטין ממעגל העבודה, על מנת למנוע ירידה בהשתתפות בכוח העבודה ופגיעה בשכר בטווח הארוך. מאז פרוץ משבר הקורונה נכנסו למעגל האבטלה יותר נשים מגברים, והדבר עלול לפגוע בהתקדמות המרשימה בשיעורי התעסוקה ובשכר שנצפתה בקרבן בעשורים האחרונים.³

1 עיתון גלובס דיווח כי על פי שירות התעסוקה הישראלי, מאז 19 באפריל התקבלו 318,262 דיווחים על חזרה לעבודה, לעומת 114,843 דורשי עבודה חדשים – כלומר מדובר בכ-200,000 עובדים שחזרו לעבודה מאז חידוש הפעילות הכלכלית במשק (ברמלי גולן ולביא, 2020, עדכון מיום 10.6.2020).

2 כך למשל, בקרב עובדים במשרה מלאה שפוטרו מעבודתם במשבר הכלכלי של 2008 בארצות הברית, שכרם הממוצע של מי שהצליחו לחזור לשוק העבודה, גם שנתיים לאחר המיתון, היה נמוך בכ-17% משכרם לפני המיתון (\$3,640 לחודש לפני המשבר לעומת \$3,030 לאחריו) (Greenstone & Looney, 2011). מחקר שפורסם בשנת 2011 העריך כי עבור גברים שמאבדים את עבודתם בתקופה של שיעורי אבטלה גבוהים, אובדן השכר המצטבר מהרגע שאיבדו את עבודתם ולמשך 20 שנה יהיה שווה בערכו לשכר של 2.8 שנים, בהשוואה לעובדים שמאבדים את עבודתם בתקופה של שיעורי אבטלה נמוכים, החווים אובדן שכר של 1.4 שנים בלבד (Davis & von Wachter, 2011).

3 הנתונים המוצגים כאן מתייחסים ל-88% העובדים המועסקים כשכירים במשק, היות שזוהי הקבוצה שעבורה קיים המידע הרב ביותר בכל הנוגע להשפעת הקורונה על שוק העבודה. בשנת 2018 15.2% מהגברים ו-9.4% מהנשים בישראל היו עצמאים (OECD, 2020b). סקר שערך המכון הישראלי לדמוקרטיה בתחילת אפריל 2020 הראה כי 60% מהעצמאים נאלצו לסגור את העסק שלהם – 53% באופן זמני ו-7% לצמיתות (פלוג, אבירם-ניצן וקידר, 2020).

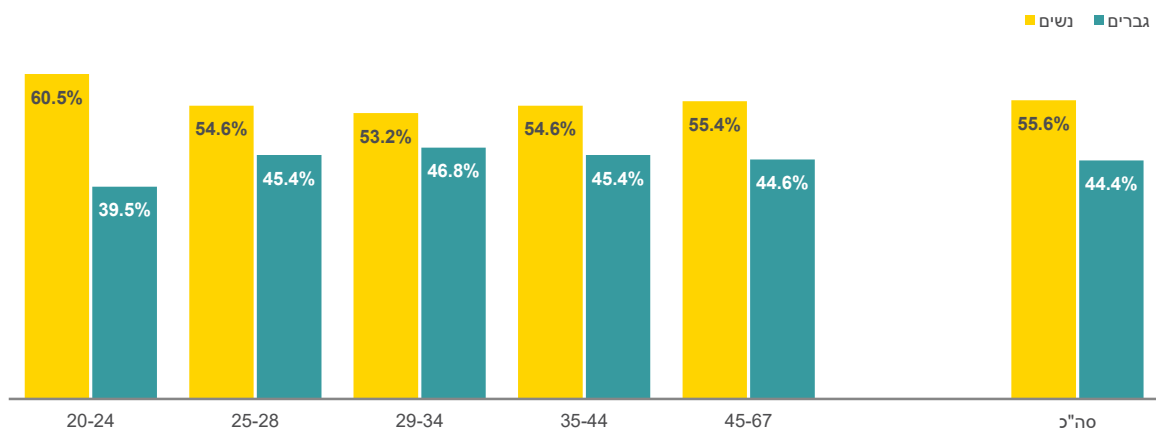
האבטלה בעקבות משבר הקורונה

בין 1 במרץ ו-10 במאי 2020 הוגש מספר חסר תקדים של 875,231 תביעות לדמי אבטלה על ידי ישראלים בגילים 20-67. 56% מכלל התביעות – כ-487,000 – הוגשו על ידי נשים⁴ (המוסד לביטוח לאומי, 2020). זאת בהשוואה לתקופה שלפני המשבר, שבה נשים היוו 49% מכלל המועסקים במשק (הל"מ"ס, 2019, לוח 2.1; המוסד לביטוח לאומי, 2020).⁶ נראה שהבדל זה נובע מכך שבקרב יהודים/אחרים, שיעור הנשים שנרשמו כדורשות עבודה עלה מ-51.7% בינואר-פברואר ל-58.8% במרץ-אפריל. לעומת זאת, חלקן של הנשים בקרב דורשי העבודה הערבים – הנמוך גם בימי שגרה בשל שיעור התעסוקה הנמוך שלהן בהשוואה לגברים ערבים – ירד מעט, מ-43.8% בחודשים שלפני המשבר ל-42.2% בחודשים מרץ-אפריל (יחיאל, 2020). בקרב האוכלוסייה היהודית, החרדים נפגעו קשה במיוחד: ניתוח של משרד האוצר, אשר בחן דורשי עבודה בין 1 במרץ ל-5 באפריל 2020, הראה ש-30% מהנשים החרדיות שהיו מועסקות ב-2017 נרשמו כדורשות עבודה בשירות התעסוקה, בהשוואה ל-20% מהיהודיות הלא-חרדיות ול-18% מהנשים הערביות (משרד האוצר, 2020).

לצד אובדן המשרות, חשוב לציין שהיו בשוק העבודה שינויים נוספים בעקבות המשבר. סקר שערך המכון הישראלי לדמוקרטיה חשף כי נוסף על 30% העובדים שהוצאו לחל"ת, 11% מהעובדים חוו קיצוץ בהיקף שעות העבודה (פלוג ואחרים, 2020). מסקר שערך הל"מ"ס בתחילת מאי על מצב העסקים בתקופת המשבר (גל 4) בענפים נבחרים שבהם מועסקים 30% מהשכירים במשק, עולה כי 9% מהמעסיקים קיצצו את שכר עובדיהם באופן יזום כתוצאה מהמשבר (הל"מ"ס, 2020).

התרשים להלן מראה כי במהלך המשבר הנוכחי נשים איבדו את עבודתן בשיעורים גבוהים יותר מגברים בכל קבוצות הגיל, וכי נשים צעירות נפגעו מהמשבר בצורה הקשה ביותר: בקרב בני 20-24, 60.5% מהנשים איבדו את עבודתן לעומת 39.5% מהגברים.⁷

תרשים 3. שיעור התביעות לדמי אבטלה לפי גיל ומגדר, 1 במרץ–10 במאי 2020



מקור: ליאורה בוורס, מרכז טאוב | נתונים: המוסד לביטוח לאומי, 2020

4 לפי נתוני שירות התעסוקה נראה כי המגמה התהפכה באפריל, כאשר בחודש זה נשים היוו 48% מכלל הנרשמים כמבקשי עבודה בהשוואה ל-57% בחודש מרץ (שירות התעסוקה הישראלי, 2020). במרץ היה סך התביעות שנתקבלו לדמי אבטלה הגבוה ביותר; כשלושה רבעים מהעובדים שנאלצו לעזוב את מקום עבודתם עד 10 במאי נרשמו כמבקשי עבודה במרץ (המוסד לביטוח לאומי, 2020).

5 מנתוני הביטוח הלאומי עולה כי בשנת 2019 55% מכלל התביעות לדמי אבטלה הוגשו על ידי נשים. בימים שבשגרה, ייתכן שנתונים אלו נובעים מכך שבמקרים מסוימים נשים זכאיות להודיע על התפטרותן עד 9 חודשים לאחר הלידה, וההתפטרות תוכר כמוצדקת לפי חוק ביטוח לאומי (להרחבה ראו באתר הביטוח הלאומי, <https://tinyurl.com/yb55y78r>). העלייה החדה בתביעות לדמי אבטלה בעקבות משבר הקורונה רומזת כי שיעורן הלא-פרופורציונלי של נשים מכלל מגישי התביעות לדמי אבטלה מושפע מגורמים נוספים. השערה זו מקבלת חיזוק מנתוני שירות התעסוקה, המראים כי בינואר ובפברואר 2020 עמד שיעור הנשים מכלל דורשי העבודה על כ-50%, בהשוואה ל-57% בחודש מרץ (אילן, 2020; שירות התעסוקה הישראלי, 2020).

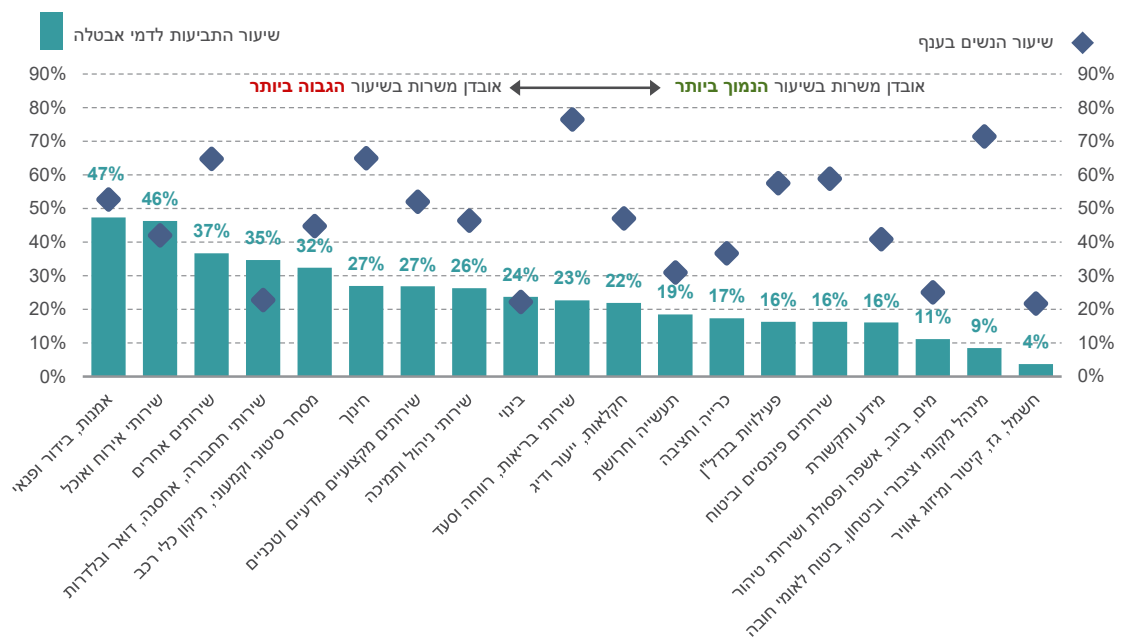
6 נתונים אלו דומים לנתונים בארצות הברית, שם נשים מהוות 49% מכוח העבודה אבל 55% מ-20 מיליון העובדים שפוטרו מעבודתם בחודשים מרץ-אפריל השנה (Ewing-Nelson, 2020).

7 נתוני המוסד לביטוח לאומי (2020) בדבר שיעור התביעות לדמי אבטלה שהוגשו על ידי נשים והתפלגות מגישי התביעות לפי גיל וענפים כלכליים דומים לנתונים המופיעים בדוח שפרסם מרכז המחקר והמידע של הכנסת בנושא ב-12 במאי 2020 (פרגר, 2020).

נראה כי ישראל אינה המדינה היחידה שבה נשים פוטרו מעבודתן בשיעור לא פרופורציונלי במשבר הקורונה, וכי מדובר במגמה עולמית. מחקר שערכה הלשכה הלאומית למחקר כלכלי (NBER) על השפעת הקורונה על שוויון מגדרי מצא כי לעומת משברים כלכליים קודמים, שבהם הענפים שנפגעו בצורה הקשה ביותר היו ענפי התעשייה והבנייה, משבר הקורונה פגע בעיקר בענפים שמתאפיינים בשיעור גבוה של נשים, כמו תיירות וקמעונאות (PEW Research Institute, 2020); צפויים להיפגע פחות מבחינה תעסוקתית במשבר הנוכחי: יותר גברים דיווחו שהם יכולים להמשיך לעבוד מרחוק מאשר נשים, ושיעור הגברים במקצועות חיוניים היה גבוה יותר משיעור הנשים באותם מקצועות (Alon et al., 2020).

על מנת לבחון אם זה המצב גם בישראל, נעיינ בשיעור התביעות לדמי אבטלה לפי מגדר בכל ענף. מסקירה של הענפים שנרשמו בהם שיעורי האבטלה הגבוהים ביותר, כמו אמנות ובידור (47%), והענפים עם מספר המובטלים הקטן ביותר, כמו חשמל וגז (4%), עולה כי אין מתאם בין שיעור הנשים בענף ובין שיעור המשרות שנפגעו.

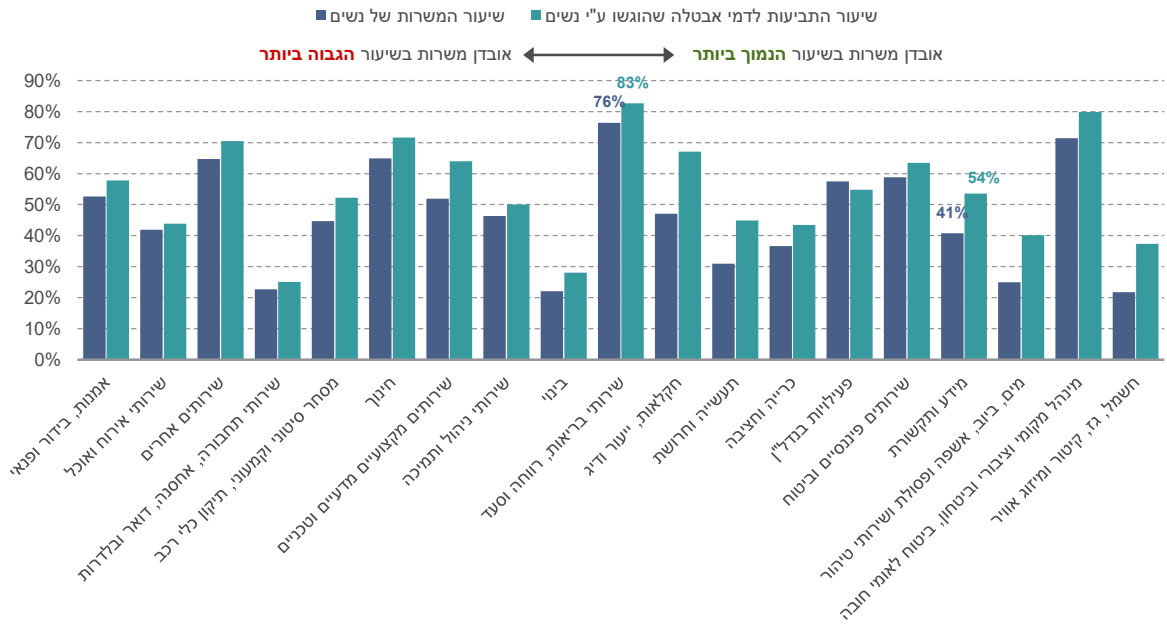
תרשים 4. שיעור התביעות לדמי אבטלה ושיעור הנשים מכלל המועסקים לפי ענף



מקור: ליאורה בורס, מרכז טאוב | נתונים: המוסד לביטוח לאומי, 2020

עם זאת, בכל 19 הענפים פרט לנדל"ן שיעור הנשים שהגישו תביעה לדמי אבטלה גבוה משיעור הנשים באותו ענף. לדוגמה, בעוד חלקן של נשים מכלל העובדים במקצועות הבריאות עומד על 76%, הן מהוות 83% ממגישי התביעות לדמי אבטלה בקרב עובדי הענף (ראו תרשים להלן). בדומה לכך, 41% מהעובדים בענף טכנולוגיות המידע והתקשורת הן נשים, אך נשים היוו 54% מכלל מגישי התביעות לדמי אבטלה בענף זה מאז חודש מרץ. נראה אפוא כי ההשערה שיותר נשים איבדו את עבודתן במהלך המשבר הנוכחי משום שהן נוטות לעבוד בענפים שנפגעו בצורה הקשה ביותר אינה נכונה במקרה הישראלי.

תרשים 5. שיעור התביעות לדמי אבטלה שהוגשו על ידי נשים ושיעור המשרות של נשים לפי ענף

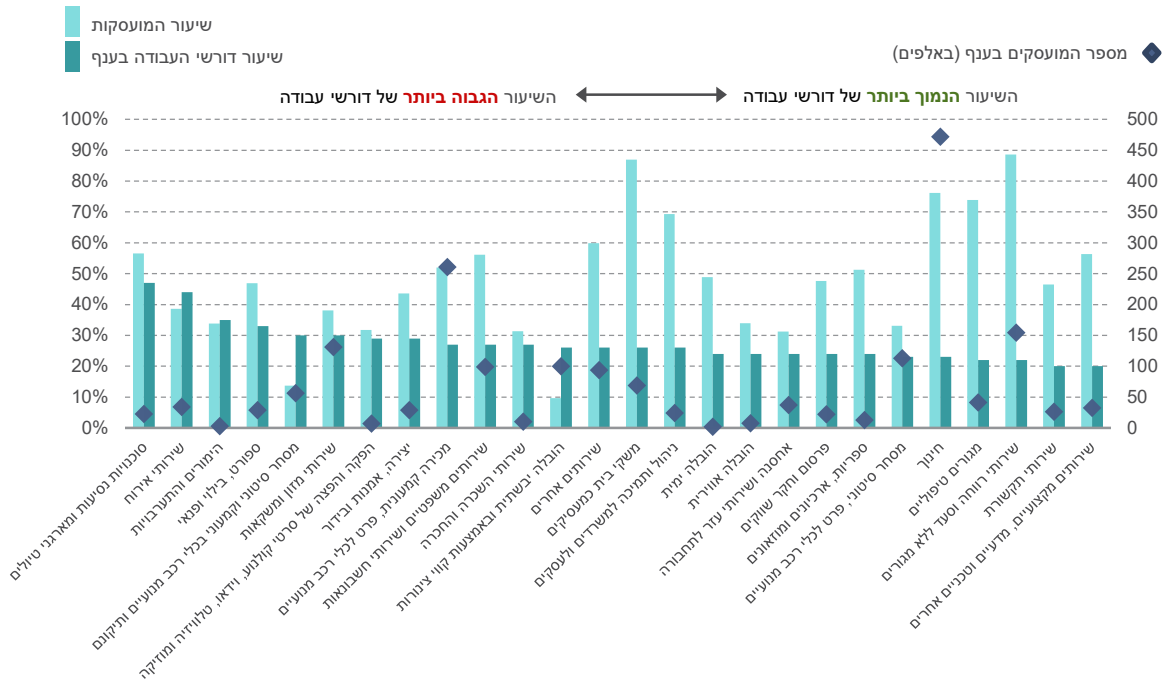


* הנתונים לגבי תביעות לדמי אבטלה מעודכנים ל-10 במאי 2020.

מקור: ליאורה בוורס, מרכז טאוב | נתונים: המוסד לביטוח לאומי, 2020

יש כמה הסברים אפשריים לפער העולה מהתרשים, בהם שיעורן של הנשים בכל אחד מתתי-הענפים הללו ומשלח היד שלהן. לדוגמה, נשים מהוות 46% מכלל העובדים בענף האדמיניסטרציה והשירותים, ושיעור האבטלה בענף זה דומה לשיעור האבטלה בכלל המשק בתקופת המשבר (26%). עם זאת, כפי שניתן לראות בתרשים להלן, ענף הנסיעות והתיירות, שהוא תת-ענף בתוך ענף השירותים, נפגע מהמשבר בצורה קשה מאוד: נכון לחודש אפריל, 47% מהעובדים בו נרשמו כדורשי עבודה; בשנת 2017, נשים היוו 57% מכלל העובדים בענף זה (הלמ"ס, 2019, לוח 2.1; שירות התעסוקה הישראלי, 2020). עם זאת, כדאי לשים לב שגם מתרשים זה לא עולה מתאם בין חלקן של הנשים המועסקות ובין שיעור דורשי העבודה בכל אחד מתתי-הענפים שנרשמו בהם שיעורים גבוהים של דורשי עבודה. כך שנראה כי גורמים נוספים משפיעים על העובדה שנשים איבדו את מקום עבודתן בשיעור גבוה יותר מגברים.

תרשים 6. שיעור דורשי העבודה באפריל 2020, שיעור הנשים מכלל המועסקים בשנת 2017 והמספר הכולל של מועסקים לפי ענפי תעסוקה



* עבור ענפים שבהם שיעור דורשי העבודה עומד על 20% או יותר מכלל העובדים באותו ענף. מקור: ליאורה בוורס, מרכז טאוב | נתונים: שירות התעסוקה הישראלי, 2020; הלמ"ס, 2019, לוח 2.1

הסבר נוסף לתופעה זו הוא שהעובדים החלשים ביותר נפגעו ממשבר הקורונה בצורה הקשה ביותר – שכרם הממוצע של עובדים המקבלים דמי אבטלה מאז חודש מרץ עומד על 6,955 ש"ח, לעומת השכר הממוצע במשק, העומד על 10,345 ש"ח (המוסד לביטוח לאומי, 2020). על כן נראה כי מעמדן המעורער של נשים בשוק העבודה – העובדה שהן עובדות פחות שעות, נוטות לעבוד במשרות חלקיות ובתפקידים זוטרים יותר, משתכרות פחות ומתקשות לקבל קביעות כתוצאה מיציאה לחופשות לידה – מגדיל את הסיכוי שלהן לאבד את עבודתן או לצאת לחל"ת.

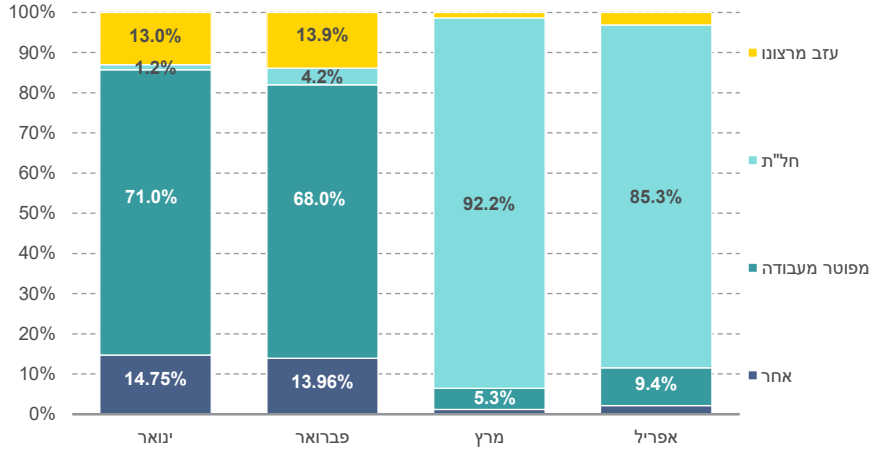
גורם חשוב נוסף שתורם לתופעה זו הוא הצורך לטפל בילדים. משבר הקורונה הביא לסגירתם של בתי הספר והגנים למשך כמעט חודשיים, והורים נאלצו לטפל בילדיהם ולדאוג לחינוכם הרבה יותר מאשר בשגרה. ברוב משקי הבית, נשים הן מפרנסות משניות. תופעה זו עשויה לנבוע ממספר שעות העבודה – בקרב הורים עובדים עם ילדים, נשים עובדות בממוצע 23 שעות בשבוע, לעומת 36 שעות בקרב גברים – ממשלח היד, או מסיבות אחרות (פוקס ואפשטיין, 2019). על כן, הפתרון ההגיוני ביותר בתקופת הקורונה מבחינת משפחות רבות היה שהנשים יהיו אלה שיפסיקו לעבוד על מנת לטפל בילדים.⁸

ואכן, כ-46% (מעט פחות מ-400,000) מכלל מגישי התביעות לדמי אבטלה בין הגילים 20-67 התגוררו במשק בית שבו היה לפחות ילד אחד מתחת לגיל 18, ול-18% מדורשי העבודה היה ילד מתחת לגיל שנתיים (המוסד לביטוח לאומי, 2020). עבור 152,000 משקי הבית שבראשם עומדת אם יחידנית (לעומת 20,000 משקי בית שבראשם עומד אב יחידני), המציאות של עבודה לצד טיפול בילדים עלולה להיות בלתי אפשרית לחלוטין (צמרת-קרצ'ר ואחרות, 2019). החשש מפני גל שני של קורונה בסתיו או בחורף הבא, שישתק את בתי הספר ואת הגנים פעם נוספת, עלול למנוע מאזרחים רבים לחזור למעגל העבודה עד שיימצא טיפול למחלה או חיסון לנגיף.

8 המכון למחקר כלכלי באנגליה ערך סקר בקרב 3,500 משקי בית עם ילדים במחצית הראשונה של חודש מאי 2020. מהממצאים עולה כי הסיכוי של אימהות שעבדו לפני הסגר הכלכלי לעזוב את מקום עבודתן או להיות מפוטרות גדול ב-47% מהסיכוי המקביל בקרב גברים (Andrew et al., 2020). כמו כן ראו Topping, 2020.

אשר למשך הזמן שהמובטלים החדשים צפויים להיות מחוץ למעגל העבודה, נראה שיש מקום לתקווה. מהתרשים להלן עולה כי רובם המוחלט (92%) של מי שנרשמו כדורשי עבודה בשירות התעסוקה בחודש מרץ היו עובדים שהוצאו לחל"ת, ורק 5% מהם נרשמו עקב פיטורים. זאת בהשוואה לחודש ינואר, שבו אחוז אחד בלבד מדורשי העבודה היו עובדים שהוצאו לחל"ת, ו-71% היו עובדים שפוטרו.

תרשים 7. דורשי העבודה שנרשמו בשירות התעסוקה, ינואר-אפריל 2020, לפי סיבה



מקור: ליאורה בוורס, מרכז טאוב | נתונים: שירות התעסוקה הישראלי, 2020

אף על פי כן, חשוב לציין כי תוכנית הסיוע שיזמה הממשלה בתחילת המשבר התירה למעסיקים להוציא עובדים רבים לחל"ת באופן שיאפשר לאותם עובדים לקבל דמי אבטלה מבלי שינוכו להם ימי חופשה (בניגוד למדיניות הנהוגה בשגרה). כך, גם מעסיקים ששיערו כי לא יוכלו להחזיר לעבודה עובדים מסוימים, נטו יותר להוציא אותם לחל"ת במקום לפטר אותם.

עם הפתיחה ההדרגתית של המשק וחזרתם של עובדים רבים למעגל העבודה, ההערכות הן כי שיעור האבטלה בישראל יתייצב על 10% בסוף 2020 (אברם-ניצן, 2020; Lior, 2020) – השיעור הגבוה ביותר מאז 2004 (ערב המשבר עמד שיעור האבטלה על 3.4%). אחת ההשערות היא כי לפחות 20% מהעובדים לא ישובו למקום עבודתם (וייס, 2020). החששות של העובדים בישראל משקפים את הנתונים הללו: כשליש מהעובדים שהוצאו לחל"ת בתחילת אפריל השיבו כי הם "מאוד לא בטוחים" או "לא כל כך בטוחים" שעם תום המשבר יוכלו לחזור למקום עבודתם האחרון (פלוג ואחרים, 2020).

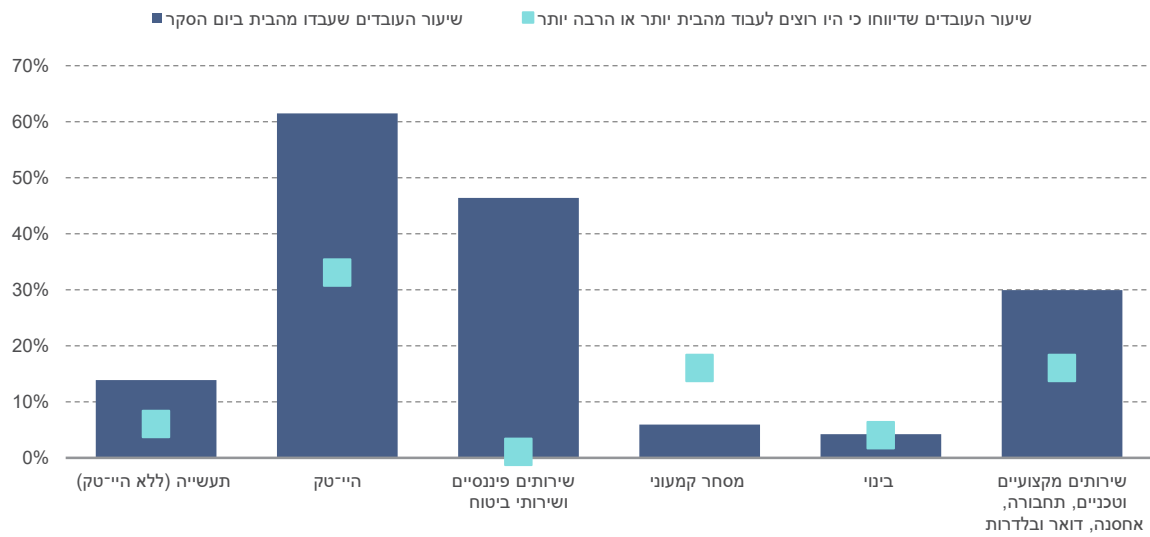
הנורמות המשתנות במקום העבודה ובמשקי הבית בתקופת משבר הקורונה

לצד התחזיות העגומות, נראה כי כמה מההשלכות של משבר הקורונה עשויות דווקא לתרום לנשים בטווח הארוך. בראש ובראשונה, האימוץ המהיר של שיטות עבודה מרחוק בעסקים מכל הענפים עשוי לחולל מהפכה של ממש בשוק העבודה עבור נשים. האימוץ של כלים, טכנולוגיות ומתודות של עבודה מרחוק מאפשר גמישות בלוחות הזמנים ובמיקום הפיזי של העובד ומאפשר איזון בריא יותר בין עבודה ומשפחה.

ענפים מסוימים מותאמים יותר לעבודה מרחוק. סקר שערכה הלמ"ס על מצב העסקים בתקופת המשבר (גל 3) מראה כי 61% מהעובדים בהיי-טק ו-46% מהעובדים בחברות המספקות שירותים פיננסיים עבדו ביום שבו נערך הסקר, עבדו מהבית. זאת לעומת 14% מהעובדים בתעשייה שאינה היי-טק והרבה פחות מכך בקרב עובדים בענף הבנייה, הקמעונאות והמסחר (הלמ"ס, 2020א). שיטות עבודה כאלה עשויות למשוך יותר נשים לענפים שהשכר הממוצע בהם גבוה ואף לתרום להצלחתן בתחומים אלו. כפי שמראה מחקר של מרכז טאוב, עובדי היי-טק משתכרים בממוצע פי 2.5 מעובדים בתחומים אחרים במגזר העסקי, אך רק שלישי מהעובדים בהיי-טק הם נשים (ברנד, 2019). השכר הממוצע בחברות בתחום הפיננסיים גבוה אף הוא מהממוצע במשק, ועומד על 16,079 ש"ח לחודש (המוסד לביטוח לאומי, 2020).

9 מחקר שנערך בארצות הברית מצא כי 42% מהמשרות שהוקפאו בשל מגפת הקורונה יבטלו עקב הדרישות המשתנות של הצרכנים והצורך של העסקים להתאים את עצמם למציאות החדשה של ריחוק חברתי ולהיעדר לקראת מצבים דומים בעתיד. כמו כן, ברבים מהענפים שחוו בעקבות המשבר גידול במספר המשרות – למשל ענף משלוחי המזון, הבידור הביתי והקניית באינטרנט – המשרות מתאפיינות בשכר נמוך ובשיעור גבוה של אוטומציה (Barbero, Bloom & Davis, 2020).

תרשים 8. שיעור העובדים מהבית ושיעור העסקים שהביעו רצון לעבוד מרחוק גם לאחר המשבר לפי ענף



* הסקר מתייחס רק לענפים מסוימים ולחברות המעסיקות 5 עובדים ומעלה, ולפיכך הנתונים המובאים כאן משקפים את מצבם של כ-30% מהשכירים במשק. שיעור העובדים שעבדו מהבית הוא מתוך כלל העובדים שעבדו ממקום העבודה ומהבית ביום הסקר, ואינו כולל עובדים שנעדרו מהעבודה עקב חל"ת, חופשה, חופשת מחלה או מסיבה אחרת.

מקור: ליאורה בוורס, מרכז טאוב | נתונים: הלמ"ס, 2020א

עוד עולה מהסקר כי חלק מהעסקים הביעו רצון להמשיך בעבודה מרחוק, וכי שליש מחברות ההיי-טק הודיעו שיפעלו להרחבת היקף העבודה מרחוק עם תום המשבר. מעניין לראות כי גם בענף הקמעונאות והמסחר, שרק חלק קטן מעובדיו עבד מהבית בסוף חודש אפריל, עסקים רבים הביעו רצון דומה להרחיב את שיטות העבודה הללו. בקצה השני של הסקאלה ניתן למצוא את ענף הפיננסים והביטוח, שבו רק אחוז אחד מהעסקים בתחום אמרו שיהיו מעוניינים בכך. לאמיתו של דבר נראה כי חברות בענף הפיננסים מיהרו להחזיר את עובדיהן לעבודה; על פי סקר שערכה הלמ"ס על מצב העסקים בתקופת המשבר (גל 5), שיעור העובדים מהבית בענף הפיננסים והביטוח, שעמד על פי הסקר שנערך בסוף אפריל על 46%, צנח בתחילת יוני ל-10% (הנתון המקביל בהיי-טק ירד מ-61% ל-39%) (הלמ"ס, 2020ג). נתונים אלו מדאיגים במיוחד נוכח העובדה שהיעדר הגמישות התעסוקתית, בייחוד בענף הפיננסים ובמגזר העסקי, הוא אחד הגורמים המשפיעים ביותר על פערי השכר בין גברים ונשים (Goldin, 2015).

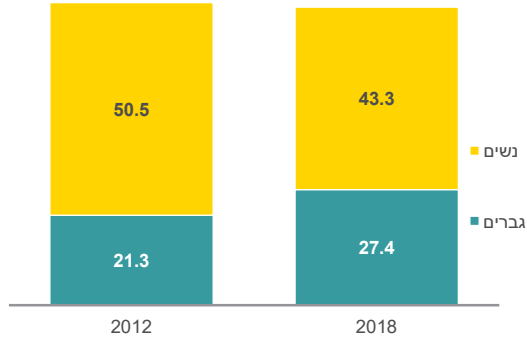
גורם נוסף שעשוי להשפיע בטווח הארוך על צמצום אי השוויון המגדרי הוא השתנות הנורמות החברתיות וחשיפתם של גברים רבים יותר לשגרה המפרכת של טיפול בילדים בעקבות העלייה במספר העובדים מהבית עקב השבתת המשק. בשנים האחרונות יש עדויות רבות לכך שגברים ישראלים לוקחים חלק גדול יותר בעבודות משק הבית; במשקי בית זוגיים, בין 2012 ו-2018 ירד מספר השעות השבועיות שנשים השקיעו במטלות הבית מ-50.5 ל-43.3, בעוד מספר השעות שהשקיעו גברים באותן מטלות עלה מ-21.3 ל-27.4 (צמרת-קרצ'ר ואחרות, 2019).

החלוקה הלא-שוויונית של הטיפול בילדים ועבודות הבית בימים שבשגרה (קפלן וכרכבי סבאח, 2017) מעלה את הסבירות כי גם במשבר הקורונה נשים השקיעו יותר שעות בעבודות הבית מאשר גברים. אף על פי כן, אין ספק שבמרבית משקי הבית, גברים השקיעו זמן רב מהרגיל בטיפול בילדים בהשוואה לימים שבשגרה. בסקר שערכו חוקרים מהמרכז הבינתחומי בהרצליה, גברים דיווחו על עלייה של 10% במשך הזמן שהם משקיעים בילדיהם בתקופת משבר הקורונה לעומת התקופה שקדמה לו (ובנות זוגם אישרו זאת בדיווח מסמרו בנפרד). במשפחות שבהן הגבר פוטר או יצא לחל"ת נרשמה עלייה של 44% בטיפול בילדים (הארץ, 2020).¹⁰

במספר מצומצם של משפחות, שבהן נשים עבדו במקצועות חיוניים (למשל ברפואה או בסייעות) ונאלצו להמשיך לעבוד, גברים הפכו בפעם הראשונה למטפלים העיקריים. מגמות דומות נצפו גם במקומות אחרים בעולם. מחקר שנערך בארצות הברית (Alon et al., 2020) העריך כי בקרב 9% מהמשפחות עם ילדים, האישה הייתה עובדת חיונית והגבר לא, כך שהגברים הפכו למטפלים העיקריים. באותו מחקר צוין עוד כי במדינות שבהן החוק מקצה חופשת לידה גם לגברים, כמו גרמניה, ספרד ואיסלנד, גברים נוטים להיות מעורבים יותר בטיפול בילדים (שם). נראה אפוא כי משבר הקורונה הפך את היוצרות מבחינה מגדרית במשפחות רבות באופן שעשוי להוביל לשינויים ארוכי טווח באופן שבו מתנהל התא המשפחתי.

תרשים 9. מספר השעות השבועיות המוקדשות לעבודות בית ולטיפול במשפחה

לפי מגדר



מקור: ליאורה בוורס, מרכז טאוב | נתונים: קפלן, 2012; צמרת-קראצ'ר ואחרות, 2019

מסקנות

משתנים רבים תרמו לאופן שבו השפיע משבר הקורונה על נשים בשוק העבודה. בטווח המיידי, נשים הגישו תביעות לדמי אבטלה בשיעור גבוה יותר מאשר גברים מאז 1 במרץ 2020 – 56% מהתביעות הוגשו בידי נשים לעומת 44% שהוגשו בידי גברים, והפער דומה בכל קבוצות הגיל. נראה כי נשים יהודיות, ובפרט נשים חרדיות, נפגעו בצורה הקשה ביותר. יתר על כן, ב-18 מתוך 19 ענפים, נשים איבדו את עבודתן בשיעור לא פרופורציונלי לחלקן בכלל העובדים באותו ענף. ניתוח שערך משרד האוצר בקרב 877,000 דורשי עבודה שנרשמו בשירות התעסוקה מ-1 במרץ עד 5 באפריל מצא שהסיכוי של נשים להיות מושבתות מעבודה (לאחר פיקוח על מאפיינים דמוגרפיים וכלכליים) גבוה במוצע בכ-5.5 נקודות אחוז מזה של גברים (משרד האוצר, 2020). אף על פי שמרבית העובדים שעזבו את מקום עבודתם יצאו לחל"ת ולא פוטרו, עדיין לא ברור כמה מהם יחזרו למקום עבודתם הקודם. קיים חשש ממשי כי בטווח הארוך המשבר יפגע בשיעורי התעסוקה של נשים ויגדיל את פערי השכר בין גברים לנשים, שכן ניסיון העבר מלמד כי אנשים שאיבדו את עבודתם בתקופה של משבר כלכלי נטו לחוות ירידה מתמשכת בשכר. השפעה זו על שיעורי התעסוקה ופערי השכר עשויה להוביל בתורה להגדלת הפער בחסכוניות הפנסיוניים של גברים ונשים (בוורס ופוקס, 2018). ניתן לשער כי סגירתם של בתי הספר וגני הילדים תרמה לשיעור הגבוה של נשים שנאלצו לעזוב את מקום עבודתן, וזוגות רבים נאלצו להחליט מי מבני הזוג ימשיך לשמש בתפקיד המפרנס ומי יטפל בילדים שנשארו בבית. משקי בית שבראשן עומדות נשים יחידניות נפגעו במיוחד ממצב זה. ואולם משבר הקורונה נושא עימו גם בשורות חיוביות. הטמעתן של שיטות העבודה מרחוק שהונהגו בעקבות המשבר עשויה לאפשר גמישות תעסוקתית שתפעל לטובתן של נשים. גמישות שכזו גם עשויה לצמצם את פערי השכר המגדריים, בעיקר אם יותר נשים יועסקו בתחומים מכניסים יותר כמו ענף ההיי-טק וענף הפיננסים. נוסף על כך, אם גברים ימשיכו לטפל יותר בילדים או יהפכו למטפלים העיקריים, כפי שקרה בחלק ממשקי הבית במשבר הקורונה, הדבר יתרום לצמצום אי השוויון המגדרי ולא יזון בריא יותר בין עבודה ומשפחה גם בקרב גברים (OECD, 2020c).

האתגר העיקרי שמשבר הקורונה מציב לשוק העבודה הוא בטווח הקצר. התחום החשוב ביותר שקובעי המדיניות צריכים להידרש אליו כדי למנוע פגיעה ארוכת טווח בשיעורי התעסוקה הוא להבטיח שעובדים רבים ככל האפשר יחוו אבטלה זמנית בלבד ולא ייפלטו ממעגל העבודה לתקופה ארוכה. ואכן, בשבועות האחרונים הוחל ביישומה של תוכנית המיועדת להעניק תמריצים למעסיקים שיחזירו עובדים מחל"ת. מאחר שנשים איבדו את עבודתן בשיעורים גבוהים יותר בתקופה זו, ומאחר

10 נראה שתמונה זו אינה ייחודית לישראל. סקר שערך המכון למחקר כלכלי בבריטניה בקרב 3,500 משקי בית עם ילדים מראה כי בתקופת משבר הקורונה, אימהות הקדישו במוצע ביום ארבע שעות יותר מגברים לטיפול בילדים ולעבודות הבית – זאת אף שאבות מבליים כיום עם ילדיהם פי שניים יותר שעות בהשוואה למצב ב-2014-2015 (Andrew et al., 2020).

שמדיניות ממשלתית – למשל, תמריצים למעסיקים לשוב ולהעסיק עובדים במשרה חלקית או מלאה – עשויה להשפיע על גברים ועל נשים באופן שונה, חשוב לבחון את ההחלטות הללו גם מנקודת מבט מגדרית.

עבור עובדים שאינם יכולים לחזור למקום עבודתם חשוב לבנות מערך הכשרות לשיפור המיומנויות והכישורים על מנת לסייע להם למצוא תעסוקה עתידית טובה יותר. על נציגי הציבור ומקבלי ההחלטות לגבש אסטרטגיות שיאפשרו את המשך הלמידה בבתי הספר ובגנים במקרה של גל שני או במקרה של התרחשות דומה בעתיד. כמו כן, חשוב לעודד מעסיקים להמשיך ולאפשר גמישות במקום העבודה ועבודה מרחוק, ואף לתמרץ אותם לעשות זאת, ובמקביל לקדם מדיניות בתחומים התורמים לשוויון מגדרי, כמו חופשת לידה לגברים.

מקורות

- אבירם-ניצן, ד' (2020). **תחזית שיעורי האבטלה**. ירושלים: המכון הישראלי לדמוקרטיה.
- אילן, ש' (23 במרץ, 2020). **מחלת החל"ת: 16% אבטלה, רוב הפגיעה בנשים וצעירים**. כלכליסט.
- בורס, ל', ופוקס, ה' (2016). **נשים והורים בשוק העבודה – ישראל לעומת ה-OECD**. תקציר מדיניות. ירושלים: מרכז טאוב לחקר המדיניות החברתית בישראל.
- בורס, ל', ופוקס, ה' (2018). **מעבודה לגמלאות: הפער המגדרי בפנסיה בישראל**. ירושלים: מרכז טאוב לחקר המדיניות החברתית בישראל.
- ברמלי גולן, ד' ולביא, ב' (16.3.2020). **ב-24 השעות האחרונות התקבלו בשירות התעסוקה 5,548 דיווחים על חזרה לעבודה**. גלובס (עדכון 10.6.2020).
- ברנד, ג' (2019). **התשוואה למיומנויות בשוק העבודה בישראל**. בתוך א' וייס (עורך), **דוח מצב המדינה: חברה כלכלה ומדיניות 2019** (עמ' 177-218). ירושלים: מרכז טאוב לחקר המדיניות החברתית בישראל.
- הארץ (2020). **האם סגר הקורונה הוביל לשוויון מגדרי בבית? דיגיטל פודקאסט**.
- הלמ"ס (2019). **סקר כוח אדם 2017**. ירושלים: הלשכה המרכזית לסטטיסטיקה.
- הלמ"ס (2020א). הודעה לתקשורת (27.4.2020). **תוצאות סקר מצב העסקים בעת התפשטות נגיף הקורונה (גל 3)**. ירושלים: הלשכה המרכזית לסטטיסטיקה.
- הלמ"ס (2020ב). הודעה לתקשורת (13.5.2020). **תוצאות סקר מצב העסקים בעת התפשטות נגיף הקורונה (גל 4)**. ירושלים: הלשכה המרכזית לסטטיסטיקה.
- הלמ"ס (2020ג). הודעה לתקשורת (10.6.2020). **תוצאות סקר מצב העסקים בעת התפשטות נגיף הקורונה (גל 5)**. ירושלים: הלשכה המרכזית לסטטיסטיקה.
- המוסד לביטוח לאומי (2020). **הארכת תשלום דמי האבטלה למי שנגמרו ימי הזכאות** (עדכון 12.5.2020).
- וייס, א' (2020). **תמונת מצב המדינה 2020: תרשימים בנושאי חברה וכלכלה בישראל**. ירושלים: מרכז טאוב לחקר המדיניות החברתית בישראל.
- יחיאל, ע' (2020). **הנרשמים החדשים בשירות התעסוקה במשבר הקורונה: השוואה בין האוכלוסייה הערבית והיהודית**. ירושלים: שירות התעסוקה הישראלי.
- משרד האוצר (2020). **מאפייני העובדים המושבתים, 1 ביוני 2020**. ירושלים: משרד האוצר.
- פוקס, ה' (2016). **פערים מגדריים בשוק העבודה: שכר וקייטוב תעסוקתי**. בתוך א' וייס (עורך), **דוח מצב המדינה: חברה כלכלה ומדיניות 2016** (עמ' 53-87). ירושלים: מרכז טאוב לחקר המדיניות החברתית בישראל.
- פוקס, ה' ואפשטיין, ג' (2019). **שוק העבודה: מבט-על**. בתוך א' וייס (עורך), **דוח מצב המדינה: חברה כלכלה ומדיניות 2019** (עמ' 125-145). ירושלים: מרכז טאוב לחקר המדיניות החברתית בישראל.
- פלוג, ק', אבירם-ניצן, ד', וקידר, י' (2020). **סקר מיוחד: 60% מהעצמאים אינם עובדים מאז תחילת משבר הקורונה**. ירושלים: המכון הישראלי לדמוקרטיה.

פרגר, א' (2020). **נתונים על דורשי עבודה בעת משבר נגיף הקורונה: מבט מגדרי**. ירושלים: הכנסת – מרכז המחקר והמידע. צמרת-קרצ'ר, ה', הרצוג, ח', חזן, נ', בסין, י', ברייר-גראב, ר', ובן אליהו, ה' (2019). **מדד המגדר: אי-שוויון מגדרי בישראל**. ירושלים: הוצאת מכון ון ליר.

קפלן, ע' (2012). **עבודות שקופות – עבודה, זמן ומגדר: מידע ועקרונות למדיניות**. דף מידע ומדיניות. ירושלים: הוצאת מכון ון ליר.

קפלן, ע', וכרכבי סבאח, מ' (2017). **עבודות שקופות בישראל**. ירושלים: הוצאת מכון ון ליר.

שירות התעסוקה הישראלי (2020). **דופק שוק העבודה – אפריל 2020**.

Alon, T. M., Doepke, M., Olmstead-Rumsey, J., & Tertilt, M. (2020). *The impact of COVID-19 on gender equality*. Working Paper No. 26947, National Bureau of Economic Research.

Andrew, A., Cattan, S., Costa Dias, M., Farquharson, C., Kraftman, L., Krutikova, S., ... Sevillaet, A. (2020). *Parents, especially mothers, paying heavy price for lockdown*. Press release. Institute for Fiscal Studies.

Barrero, J. M., Bloom, N., & Davis, S. J. (2020). *COVID-19 is also a reallocation shock*. Working Paper No. 2020-59, University of Chicago, Becker Friedman Institute for Economics.

Davis, S., & Von Wachter, T. (2011). *Recessions and the costs of job loss*. Brookings Papers on Economic Activity. Washington DC: The Brookings Institute.

Ewing-Nelson, C. (2020). *After a full month of business closures, women were hit hardest by April's job losses*. Washington DC: National Women's Law Center.

Goldin, C. (2015). *Hours flexibility and the gender gap in pay*. Washington DC: Center for American Progress.

Greenstone, M., & Looney, A. (2011). *Unemployment and earnings losses: A look at long-term impacts of the great recession on American workers*. Washington DC: The Brookings Institution.

Lior, G. (May 14, 2020). *Israel faces biggest unemployment crisis in history due to coronavirus*. *Ynet*.

OECD (2020a). *OECD.Stat*.

OECD (2020b). *Self-employment rate*.

OECD (2020c). *Women at the core of the fight against COVID-19 crisis*. OECD Policy Responses to Coronavirus (COVID-19).

PEW Research Center (March 27, 2020). *Young adults are disproportionately at risk of job losses from COVID-19*.

Topping, A. (May 27, 2020). *Working mothers interrupted more often than fathers in lockdown – study*. *The Guardian*.

UNECE (n.d.). *Gender pay gap in monthly earning*.



www.taubcenter.org.il | תמצאו אותנו